

1. Obiekt

PAŁAC

63011

2. Czas powstania

1585-1595

1841-1845

3. Miejscowość

KSIĄŻ WIELKI

4. Adres

ul. Wierzyńskiego Wilk 10
nr hipoteczny Z 200

5. Przynależność administracyjna

województwo kieleckie

gmina Książ Wielki

pow. MIECHÓW

6. Poprzednie nazwy miejscowości

7. Przynależność administracyjna
przed 1 VI 1975

województwo krakowskie

powiat Miechów

8. Właściciel i jego adres

Skarb Państwa

9. Użytkownik i jego adres

Zespół Szkół Rolniczych w
Książu Wielkim, 32-210 Książ
Wielki

10. Rejestr zabytków

Nr 979 data 1978.07.03.

11513157 z 24.01.1957

Plan orientacyjny,
skala 1:25000, stan
wg mapy z 1975 r.

Plan sytuacyjny wykonany przez PKZ
O/Kielce w 1985 r.

Legenda: 1- pawilon południowy,
2- pawilon północny,
3- pałac.



12. Autorzy, historia obiektu, określenia stylu

Pałac zwany "Zamek Mirów" zaprojektował ok. 1585 r. Santi Gucci dla bpa krakowskiego Piotra Myszkowskiego. Po śmierci bpa w 1591 r. budowę nadzorowaną przez tego architekta zakończono w 1595 r. z funduszy Piotra, bratanka bpa, ówczesnego starosty chęcińskiego. Po 1601 r. przez krótki czas był siedzibą ordynacji tego rodu. Budynek był własnością Myszkowskich do 1729 r. Następnie, aż do 1945 r. - rodu Wielopolskich.

Obiekt w 2poł. XVIII w. wymagał renowacji. Karol Wielopolski zaangażował do tego celu krakowskiego murarza Hamera, który w 1767 r. wykonał bliżej nie określone prace. Z inicjatywy syna Karola - Franciszka pałac po 1774 r. został przebudowany. Autorstwo przypisuje się arch. Józefowi Le Brun, który przed rozpoczęciem prac wykonał(?) rysunek inwentaryzacyjny fasady. Efektem przebudowy była modyfikacja barokowa szczytów wieńczących budynki.

W 1794 r. wojska "zagraniczne" poważnie zdewastowały wnętrza zamku. Odtąd opustoszały obiekt stopniowo niszczał m. in. na skutek nieszczelnego dachu, przez który do wnętrza przedostawała się woda, opadająca powodując znaczną destrukcję pował i podłóg na wyższych kondygnacjach. W związku z tym, w 1829 r. przeprowadzono doraźny remont, polegający na: rozebraniu przepierzeń i zbudowaniu sufitów oraz podłóg II piętra, podstępowaniu schodów, wymianie popsutej rynny, uszczelnieniu ceramicznego dachu i wyreperowaniu murów elewacji.

Od 1830 r. pałac zamieszkiwała rodzina Aleksandra Wielopolskiego, który po powrocie w 1833 r. z emigracji pragnął uczynić rezydencję główną (c.d. patrz załącznik nr 1)

13. Opis, sytuacja, materiał i konstrukcja, rzut, bryła, elewacje, wnętrze, wyposażenie, instalacje

Sytuacja - pałac znajduje się na wsch. przedmieściu Książa Wielkiego zwanym Mirów, na zach. skraju wzgórza oddzielonego stawami od tej miejscowości. Usytuowany we wsch. części prostokątnej platformy z podmurowanymi krawędziami. Platforma ku wsch. przechodzi łagodnym uskokiem w niżej położony teren dawnego dziedzińca (ob. boisko szkolne).

Materiał i konstrukcja - murowany z cegieł na zaprawie wapiennej oblicowany ciosami wapienia pińczowskiego. Ceglane, współczesne podziały wewnątrz i zamurówki otworów. Ściany wewnątrz otynkowane, na zewnątrz tynki na szczytach przybudówek (pn. i pd.) i obrzeżach dwóch wsch. okien II piętra. Sklepienia: piwnice, większość pomieszczeń na parterze, jedno wewnątrz na I piętrze i dwa na II piętrze oraz pd. klatka schodowa. Współczesny strop belkowany w zach. środkowej sali na parterze. Pozostałe wnętrza - stropy Kleina z sufitami. Więźba: kratowa w typie krakowskim, współczesna (nadbudowa ryzalitów), storczykowo-stolcowa (korpus) i krokwiowa (przybudówki). Pokrycie współczesne - ceramiczne i blacha miedziana (nadbudowa ryzalitów). Klatka schodowa w przybudówce pd. - kamienna; pozostałe dwie w pn.-zach. części korpusu - współczesne. Posadzka kamienna starsza i marmurowa XIX-wieczna we wsch. sieni środkowej. Pozostałe pomieszczenia - współczesne parkiety, lenteks na betonie, lastriko, terakota i posadzki marmurowe. Stolarka okiennie-drzwiowa współczesna. Detale architektoniczne elewacji (rustyka, cokół, obramienia, okien, gzymsy, krenelary na kroksztynach, cztery wieżyczki na różne, okładzina II piętra i nadbudowy ryzalitów, fryz arkadkowy na bocznych ścianach tej nadbudowy) oraz portale wewnętrzne i urny na szczytach bocznych - wapien pinczowski.

Rzut - wydłużony, prostokątny korpus z wydatnymi, czworobocznymi ryzalitami (wsch. i zach.) i przybudówkami (pn. i pd.) pośrodku każdej elewacji. Budynek podpiwniczony z układem wewnątrz dwu- (piwnice, parter) i wielotraktowym (I i III piętro, gdzie podłużne korytarze). W nadbudowie ryzalitów obszerna sala prostokątna do której wąski korytarz na poddaszu od strony pn. Komunikacja między wszystkimi kondygnacjami dwoma klatkami schodowymi: dawna w przybudówce pd. i współczesna w pn.-zach. narożniku korpusu. Natomiast nowe schody w zach. trakcie łączą parter z piwnicami. Otwory elewacyjne z glifem wewnętrznym.

Bryła - 3 kondygnacyjna z nadbudowaną częścią środkową korpusu w formie niskiej prostokątnej baszty zamkniętej krenelacją i czterema narożnymi wieżyczkami kolistymi (zwieńczone blankowaniem) na stożkowych konsolach. Dachy o zróżnicowanej wysokości: wyższy nad korpusem, czterospadowy, pośrodku przerwany wyżej wspomnianą nadbudową z dachem pogrążonym typu krakowskiego, niższy dwuspadowy nad przybudówkami bocznymi.

Elewacje - opasane wysokim cokołem z plintą, z dwoma gzymsami międzykondygnacyjnymi (w korpusie przerwane przybudówkami bocznymi, wokół których tylko gzyms między I i II piętrem, nieco cieńszy i o profilu zbliżonym do dolnego w korpusie imituje przedłużenie gzymsu korpusowego) oraz płytowym gzymsem koronującym na ozdobnych konsolach wolutowych ze stylizowanym liściem akantu. Lico parteru i I piętra oblicowane rustyką diamentową osadzoną w 38 rzędach (w przybudówkach widoczne w górnych rzędach przesunięcie pionowe kompozycji w stosunku do ścian korpusu; wtórna rustyka namurowanych oknach tworzy wyraźne szwy na styku z dekoracją ścian). Wyżej okładzina z gładkich ciosów.

Fasada wsch. i elewacja zach. 13-osiove, zdominowane w centralnej części 3-osiove (c.d. - patrz załącznik nr 2).

<p>14. Kubatura</p> <p>28.780,65 m³</p>	<p>15. Powierzchnia użytkowa</p> <p>1. 074,32 m²</p>	<p>16. Przeznaczenie pierwotne</p> <p>mieszkalne</p>	<p>17. Użytkowanie obecne</p> <p>szkoła</p>
<p>18. Prace budowlane i konserwatorskie, ich przebieg i dokumentacja</p> <p>F. Tadanier, Plan inwentaryzacyjny pałacu w Książu W., pow. Miechów, maj 1947.</p> <p>S. Swiszczowski, Projekt odbudowy zamku w Książu W., PKZ O. Kraków 1951.</p> <p>Z. Rzechuła, Książ Wielki - Zamek na Misrowie - Inwentaryzacja (rysunki w skali 1:100), PKZ O. Kraków 1953.</p> <p>Z. Boczkowska, Pałac Mirów w Książu Wielkim (p. miechowski). Dokumentacja naukowa, PKZ O. Kraków 1957.</p> <p>A. Fischinger, Książ Wielki - Pałac na Mirowie (woj. krakowskie, pow. miechowski), PKZ O. Kraków 1962.</p> <p>Książ Wielki - Pałac - Inwentaryzacja (uzup.), PKZ O. Kraków. 1963.</p> <p>L. Łoziński, Opinia uzupełniająca do ekspertyzy konstrukcyjnej dot. stanu technicznego zabytkowego pałacu "Na Misrowie w Książu Wielkim, PKZ O. Kielce 1981.</p> <p>Z. Kumor, Projekt techn. przebudowy i adaptacji poddasza ryzalitu głównego pałacu w Książu Wielkim, PKZ O. Kielce 1985.</p> <p>J. Cedro, Projekt techn. elewacji pałacu "Mirów" w Książu Wielkim, PKZ O. Kielce 1986.</p> <p>K. Buksiński, Projekt techn.-konstrukcyjny, uzupełniający wyłazów dachowych więzby Pałacu w Książu Wielkim, PKZ O. Kielce 1990.</p>		<p>19. Stan zachowania (fundamenty, ściany zewnętrzne, ściany wewnętrzne, sklepienia, stropy, konstrukcje dachowe, pokrycie dachu, wyposażenie i instalacje)</p> <p>Zadawalający stan fundamentów, elementów konstrukcyjnych wnętrza, więzby i pokrycia dachów korpusu i przybudówek. Nie rozwiązano dotychczas właściwego systemu odprowadzenia wód opadowych z pogrążonego dachu nadbudowy ryzalitów - występowanie lokalnych przecieków na styku ścian ze stropem. Remontu konstrukcyjno-konserwatorskiego wymaga oblicowanie i wystrój architektoniczny elewacji. Destrukcyjnego typu konstrukcyjnego (obluzowanie ciosów, korozja kotew i klamer metalowych) występuje lokalnie w obrębie: czterech wieżyczek środkowych, gzymsu koronującego i kamiennej okładziny I i II piętra. Towarzyszy jej miejscowe spękanie lica muru (wyraźne szczeliny między ciosami) głównie przy kilku istniejących i zamurowanych oknach na I piętrze. Zniszczenie mechaniczne kamienia (odłamania, głębokie pęknięcia i ubytki) w obrębie pd.-wsch. i wsch. (na styku z nieistniejącym fragmentem) odcinka wyżej wymienionego gzymsu oraz kilku starych gzymsów nad oknami wschodnimi. Destrukcyjna strukturalna ciosów rustyki występuje głównie w kondygnacji przyziemia lub w sąsiedztwie z dawniej dziurawymi rurami spustowymi - silne rozwarstwienie i sproszkowanie oraz rozległe ubytki powierzchniowe - z powodu nadmiernej ingerencji zanieczyszczonych opadów atmosferycznych, a przede wszystkim uzupełnień szarym cementem wypłukanego znacznie lica porowatego kamienia. Rekonstrukcje cementowe w wielu miejscach spękały częściowo odpadły odsłaniając bardzo zniszczoną powierzchnię ciosów. Zjawisko to w mniejszej skali dotyczy starych płyt cokołu oraz niższego gzymsu działowego i pierwszego nad nim rzędu rustyki nakrytych betonowym daszkiem pulpitowym.</p> <p>W związku z powyższym konieczna jest interwencja budowlano-konserwatorska w obrębie przykrycia nadbudowy i na elewacjach budynku, a także rozwiązanie problemu właściwej wentylacji w pomieszczeniach kuchennych (piwnice).</p> <p>20. Najpilniejsze postulaty konserwatorskie</p>	

21. Akta archiwalne (rodzaj akt, numer i miejsce przechowywania)

WAP Kielce - Archiwum Ordynacji Myszkowskiej, sygn.:
694, 695, 696, 699, 714, 716 i 725.

Miechów, Sąd Rejonowy, Wydział Księg Wieczystych, sygn. Z 200.

22. Bibliografia

S. Odrzywolski, Zamek i kaplica Myszkowskich w Mirowie,
w: Sprawozdania Komisji Historii Sztuki, t. IV, Kraków
1900.

A.M. Skłakowski, Aleksander Wielopolski w świetle archi-
waliów rodzinnych, t. I-II, Poznań 1947.

E. Madejski, Pałac Myszkowskich w Książu Wielkim, w:
Ochrona Zabytków, Wawa - Kraków 1950, nr 1, s. 38-51.

A. Fischinger, Santi Gucci architekt i rzeźbiarz królew-
ski XVI wieku - Kraków 1969, s. 18-24 i 118-121.

Z. Boczkowska, Pałac Mirów w Książu Wielkim - Dokumentacja
naukowa, Kraków 1957, maszynopis.

23. Źródło ikonograficzne i fotografia (rodzaj, miejsce przechowywania, sygnatury)

Ze zbiorów E. Madejskiego:

Rysunek fasady wyk. po 1774 r. przez J. Le Bruna (?)

Widok pałacu od pn. - litografia z pocz. XIX w.

Rysunek fasady wyk. w 30-tych latach XIX w. (projekt)

Widok pałacu od zach. - litografia z rys. N.Ordy - ok.
1880 r.

Widok fasady - stan z 1942 r.

Widok fasady - projekt przebudowy A. Stüllera z 1841 r.

S. Odrzywolski, Zamek..., fig. 16, 18, 25-30.

Negatywy plansz ze zbiorów E. Madejskiego są przecho-
wywane w archiwum PSOZ - Kielce.

24. Uwagi różne

25. Opracował

tekst mgr Olgierd Chojnacki - marzec 1992

imię, nazwisko, data, podpis

plany, rysunki mgr Olgierd Chojnacki - kwiecień 1992

imię, nazwisko, data, podpis

+ reprodukcje: Wojciech Siudowski - kwiecień '92

imię, nazwisko, data, podpis

miejsce przechowywania negatywów PSOZ - Kielce

Karta po wypełnieniu podlega ochronie na podstawie przepisów prawa autorskiego

26. Adnotacje o inspekcjach, informacje o zmianach (daty, imiona i nazwisko wypełniających)

27. Załączniki

nr 1 - c.d. historii obiektu, nr 2 - c.d. opisu
obiektu, rzut przyziemia, nr 3 - serwis fotograficzny

1. Miejscowość	2. Obiekt (nazwa jak w karcie)	3. Zawartość wkładki (nazwa obiektu lub materiału uzupełniającego)
KSIĄŻ WIELKI	PAŁAC	c.d. historii obiektu.

siedzibą ordynacji. W latach 1834-41 zamiar gruntownej restauracji obiektu zaowocował trzema propozycjami nowej koncepcji architektonicznej. Pierwszym projektodawcą był niemiecki radca budowlany F.v.Jausly, który zamierzał połączyć elementy antyczne ze stylem florenckich rezydencji XV-wiecznych. Swoją ideę przebudowy omówił w liście do hr. Aleksandra Wielopolskiego pisany w Radomsku 8.07.1834, stanowiący załącznik do rysunku i kosztorysu. W 1839 r. arch. F.Lanci wykonał swoją wersję przekształcenia budynku w modny wówczas neogotyku romantycznym. W liście do hr. z Dąbrowy (13.06.1839) proponował połączenie przebudowy z remontem elewacji przy udziale krakowskiego rzeźbiarza P. Filippi'ego. Hrabia będąc w Berlinie zimą i wiosną 1841 r. zlecił miejscowemu arch. A. Stüler'owi wykonanie nowego projektu. Po odrzuceniu dwóch poprzednich, zdecydował się na restaurację pałacu wg planów przywiezionych z Belina. Koncepcja Stülera - modyfikacja najwyższej kondygnacji w stylu "fortecznym" - zakładała połączenie zamku arkadowymi galeriami z nowymi pawilonami: neogotycką kaplicą i antyczną biblioteką, a także rozebranie bocznych przybudówek i dobudowę przed ryzalitem zach. arkadowego podcienia z tarasem. Ponadto planował nowe uformowanie otoczenia pałacu - muru oporowego platformy.

Zasadnicze roboty budowlane, poprzedzone remontem stolarki budowlanej i pieców we wnętrzach, rozpoczęły się wiosną 1842 r. pod kierunkiem Józefa Hamerle. Mury nadbudowy obu ryzalitów wzniesiono z cegły i oblicowano wapieniem pinczowskim. Z kamienia tego wykonano również cztery narożne wieżyczki i obramienia nowych i przekształconych półkolistym zamknięciem okien. Obróbką kamieniarską kierował Stanisław Zaborowski z Pinczowa. W tym samym roku hr. Aleksander ułożył łacińskie teksty, które wraz z herbami jego i Myszkowskich miały zdobić fasadę i elewację zach. rezydencji (miejsca gdzie miały być one zamontowane są widoczne dzisiaj pod nowymi oknami nadbudowy ryzalitów) a nie zostały wykonane. W następnym roku Hamerlego zastąpił krakowski budowniczy Stanisław Gołębiowski, a budowę nadzorował arch. Karol Kremer z Krakowa. Natomiast Zaborowskiego zmienił Andrzej Kurowski. Znaczny wzrost kosztów restauracji i trudności z dostawą kamienia były główną przyczyną ograniczenia inwestycji przez Wielopolskiego, który polecił wykonawcę ukończyć nadbudowę centralnej części wraz z modyfikacją okien II piętra i wieży nad korpusem oraz nadać nową formę szczytom wieńczącym przybudówki. Od 1844 r. budowę kierował E.Staibl z Berlina. Ostatecznie realizację projektu Stülera przerwano w końcu 1845 r. nigdy w przyszłości do niej nie powracając.

Hrabia zrażony niefortunna jego zdaniem przebudową zamku mirowskiego, zamieszkał wraz z rodziną od 1858 r. w nowo wzniesionej rezydencji w Chrobrzu, opuszczając na stałe Książ Wielki.

Wieża wraz z pokryciem pałacu już w 1847 była naprawiana, a rok później podstemplowano butwiejące stropy w pokojach najwyższej kondygnacji. W poł. XIX wieku parter był zamieszkały przez różnych oficjalistów dworskich. W 2 poł. tego stulecia obiekt wymagał różnego rodzaju napraw interwencyjnych, ponieważ nowy dziedzic, syn Aleksandra - Zygmunt nie zdecydował się na wykonanie generalnego remontu niszczonego budynku.

W 1855 r. wymieniono dachówkę holenderkę na gont i wymieniono dziurawe odcinki rynien.

W 1858 zamurowano w sieni dwa przejścia arkadowe, a narożne przekształcono w drzwi oraz wyremontowano część pomieszczeń na parterze i pokój "frontowy na górze".

W 1860 r. podstemplowano niektóre stropy i krokwie oraz usunięto obwisłe podsiębitki wraz ze zbutwiałymi belkami.

W 1866 r. naprawiono rynnę " z której woda kapie na dużą sień i belki gniją", wyremontowano kamienną okładzinę cokołu wraz z podmurowaniem fundamentu na tych ciosach, które na ziemi stoją" i sklejeniem połamanych i pękniętych elementów oblicówki.

Wkładkę założył:
(imię, nazwisko, data)

Miejsce przechowywania negatywów:

W 1870 r. wyreperowano pokoje "przy baszcie" i wymieniono stare gonty i dachówki na nowe.

W 1878 r. osadzono na gips i wyspoinowano cementem 180 ciosów "odstających i poobalanych" cokołu, a 25 sztuk połamanych elementów okładziny zastąpiono nowymi; ułożono brukowane ścieki wodne wokół budynku "aby mury nie psuły się od wody", stosując stare ciosy; wyflekowano kilka ubytków rustyki; pomalowano kilka pomieszczeń.

Po 1900 r. zmieniono kształt bocznych, szczytowych połaci dachu korpusu, poprzednią formę uwiecznił na rysunku Odrzywolski.

W latach 1945- 49 pałac przejęty na własność Skarbu Państwa był administrowany przez ówczesne Ministerstwo Rolnictwa i Reform Rolnych, które oddało budynek w użytkowanie Liceum Ogólnokształcącemu w Książu Wielkim. W sezonie letnim 1949 r. wyremontowano pomieszczenia na parterze adaptując je do celów dydaktycznych (m. in. odbudowano sklepienia kolebkowe z lunetami).

W 1951 r. wykonano w Krakowie projekt przywrócenia pierwotnego wyglądu szczytom wieńczącym ryzality, ściany boczne korpusu (rekonstrukcja) i przybudówki oraz odtworzenia rustyki i płaskich zamknięć okien II piętra. Zamiar ten pozostał tylko zrealizowany w fazie projektowej, nie zaakceptowany do wykonania.

W latach 1961-77 PKZ O. Kraków wykonały generalny remont polegający m. in. na wbudowaniu nowej klatki schodowej w narożniku pn. -zach. korpusu, utworzeniu korytarza na I piętrze wzdłuż traktu zach. i na II piętrze wzdłuż traktu wsch. oraz dojścia do sali w nadbudowie ryzalitów korytarzem w pn. części więźby dachowej. Ponadto: zlikwidowano półkoliste zamknięcia okien II piętra w korpusie na elewacji wsch. i zach., zamurowano boczne okna w ryzalitach i w korpusie, wykonano i zamontowano nowe, kamienne obramienia do kilkunastu otworów okiennych, zrekonstruowano większość ze zniszczonych odcinków gzymsu koronującego wraz z kroksztynami i nadproży okien I piętra, a także uzupełniono zniszczone elementy rustyki i cokołu. Przy pracach budowlano-konserwatorskich stosowano, zdaniem dr A. Fischingera "nie zawsze szczęśliwe rozwiązania". Roboty kamieniarsko-konserwatorskie na elewacjach były kontynuowane do 1979 r. przez PKZ Oddział Kielce - część ciosów rustyki (głównie w przyziemiu) o zniszczonej powierzchni zostało uzupełnionych na licu zaprawą cementową, której cienką warstwą pokryto również powierzchnię spoinowania wraz z płaskim tłem diamentowej rustyki. Od 1979 r. obiekt został przejęty przez Zespół Szkół Rolniczych w Książu Wielkim na cele dydaktyczne wraz z internatem usytuowanym na II piętrze korpusu.

W 1981 r. PKZ Oddział Kielce wykonały ekspertyzę konstrukcyjną w związku z pęknięciem murów zewnętrznych. Przecieki połaci dachowych, brak części rynien i rur spustowych stwarzały wtedy konieczność wykonania remontu dachu.

W 1983 r. wymieniono stropy w górnej kondygnacji, a trzy lata później PKZ Oddział kielecki wykonały projekt uporządkowania elewacji pałacu.

Styl - manieryzm z wpływami renesansu floreckiego, neobarok i neogotyku romantyczny.

1. Miejscowość	2. Obiekt (nazwa jak w karcie)	3. Zawartość wkładki (nazwa obiektu lub materiału uzupełniającego)
KSIAŻ WIELKI	PAŁAC	c.d. opisu obiektu + rzut przyziemia

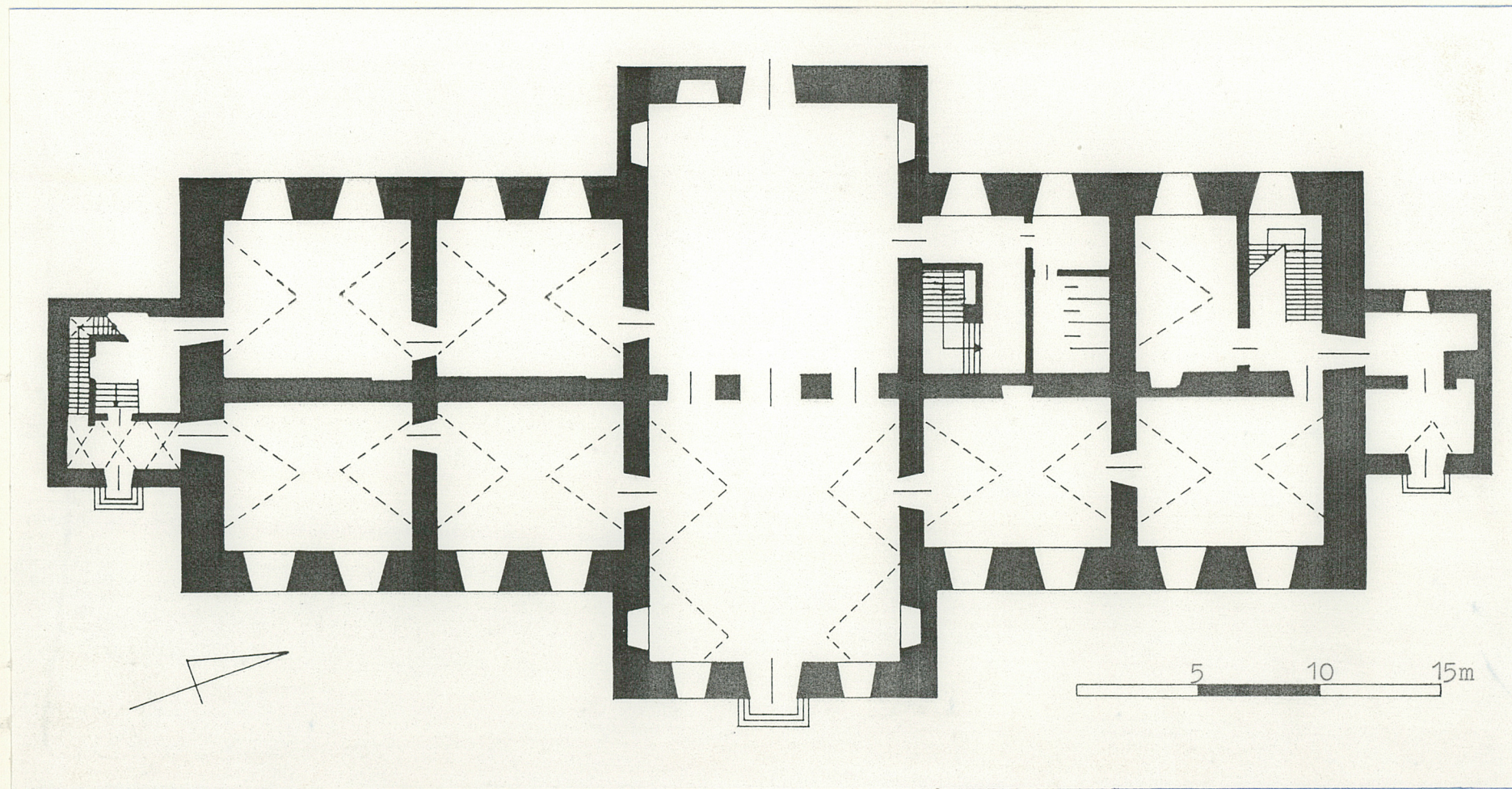
wym ryzalitem zamkniętym krenelażem na ozdobnych wspornikach, wysuniętym przed lico ściany. Po bokach wysmukłe, wyżej opisane wieżyczki, XIX-wieczna nadbudowa obu występow muru od frontu rozczłonkowana dwoma rzędami prostokątnych otworów okiennych zwieńczonych półkolem. Pięć wysokich okien w koronie ściany rozdzielają pilastry tokańskie na wąskim gzymsie. Na bocznych ścianach ryzalitów, na poziomie tego gzymsu znajdują się cztery jednakowe odcinki wsporników identycznych jak pod blankowaniem frontowym-świadek niezrealizowanej wysokości korpusu pałacu wg. koncepcji A. Stülera. Nad trzema otworami w dolnym rzędzie (II piętro) puste miejsca w oblicówce ścienniej na zamontowanie nigdy nie wykonanych kamiennych kartuszy herbowych i tablic z napisami łacińskimi pomysłu A. Wielopolskiego, które miały zdobić obie elewacje pałacu. Pozostałe otwory prostokątne w korpusie i ryzalitach (wejście w środkowej osi, okna na I p. występu wsch. w dolnej części zamurowane cegłą) zamknięte horyzontalnie, w większości ujęte ozdobnymi obramieniami - na I p. z gzymsiem, pod którym na fryzie kartusze herbowe z godłem Jastrzębiec Myszkowskich. Okna istniejące dawniej w ścianach bocznych korpusu i ryzalitów, za wyjątkiem dwóch, doświetlających pn.-zach. klatkę schodową, zamurowane cegłą i oblicowane rustyką lub płytami kamiennymi. W cokole małe okienka doświetlające piwnice. Elewacje boczne tworzą dwie trzyosiowe przybudówki przylegające centralnie do pn. i pd. ściany korpusu zamknięte od frontu szczytem neobarokowym. Oba przyczółki z wygiętymi krawędziami ogzymsowanymi ograniczone po bokach wysokimi filarkami z płycinami. Na filarkach i wierzchołku szczytu ozdobne urny. Pośrodku zwieńczeń okienko w kształcie czteroliścia. Prostokątne okna ujęte obramieniem pośrodku każdej ściany. Większe na II p., małe na I p. przeważnie zwieńczone trójkątnym frontonem. W trzech tympanonach kartusz z herbem Myszkowskich. Drzwi wejściowe do przybudówek od strony wsch. poprzedzone podobnie jak wejście główne kamiennymi schodami.

Wnętrze - wysokie piwnice sklepienie kolebką. W korpusie - mimo XIX-wiecznych modyfikacji - czytelny w trzech kondygnacjach pierwotny układ podziału prostokątnych wnętrz: osiem mniejszych pomieszczeń symetrycznych względem dwóch większych na osi środkowej. Na parterze centralny hall w trakcie wsch. przykryty kolebką z lunetami posiada fragmenty: starej posadzki z ciosów wapiennych miejscami pokrytej betonem oraz XVIII-wiecznej posadzki marmurowej, mozaikowej z lokalnie zmienionym układem płyt. Za przejściem trójjarkadowym o łukach koszowych, od zachodu pomieszczenie ze stropem belkowym i lenteksem nawylewce betonowej. Od pn. przylega do niego wnętrze sklepienie kolebką, obecnie podzielone ścianką działową na klatkę schodową do piwnic z posadzką marmurową i sanitariaty z terrakotą. Za nim, w narożniku pn.-zach. współczesna klatka schodowa żelbetowa łącząca wszystkie kondygnacje z poddaszem. Pozostałe pomieszczenia parteru przykryte sklepieniem kolebkowym z lunetami mają parkiety współczesne. Na wyższych kondygnacjach układ dwutraktowy zlikwidowany przez wprowadzenie podłużnego korytarza. Wnętrze przykryte stropem Kleina, w pokojach parkiety, a w łazienkach i sanitariatach - terrakota. Współczesnym korytarzem w poddaszu, doświetlonym małymi okienkami w połaciach dachowych - dojście do centralnej sali w nadbudowie ryzalitów przykrytej stropem Kleina.

W przybudówce pn. na parterze 2 małe pomieszczenia - pierwotnie jedno sklepienie kolebką z lunetami (istnieje luneta wsch.). Wyżej pojedyncze pokoje przykryte sklepieniem krzyżowym z gurtem działowym (I p.) i nieckowym z czterema lunetami (II p.). W przybudówce pd. klatka schodowa łącząca piwnice z poszczególnymi kondygnacjami

Wkładkę założył: (imię, nazwisko, data) przykryta łukiem odcinkowym i nieckowym z czterema lunetami (II p.); na parterze wąski przedsionek ze sklepieniem krzyżowym.
Miejsce przechowywania negatywów: Instalacje - elektryczna, wodno-kanalizacyjna, c.o., odgromowa.

Rzut przyziemia pałacu, skala 1:250, na podstawie inwentaryzacji wykonanej przez PKZ O/Kraków w 1963 r.
oraz aktualizacji dokonanej w 1992 roku.



1. Miejscowość

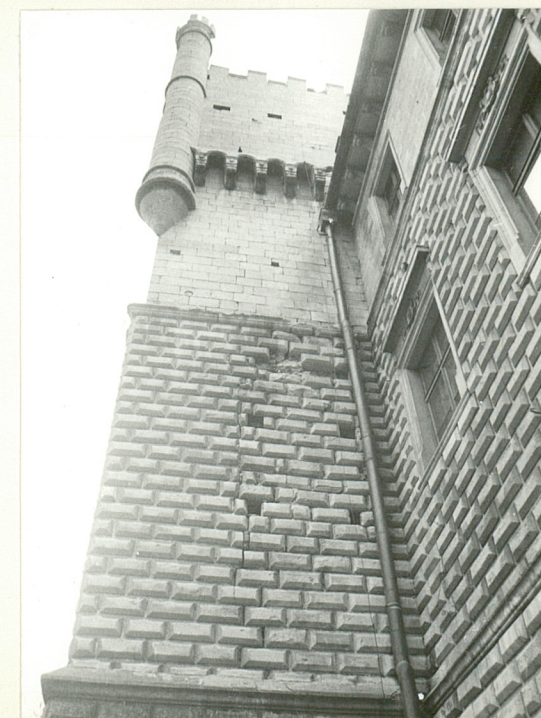
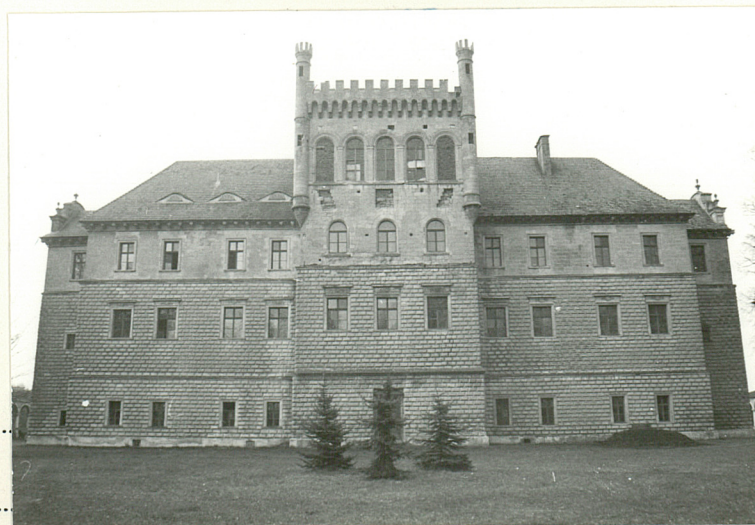
KSIAŻ WIELKI

2. Obiekt (nazwa jak w karcie)

PAŁAC

3. Zawartość wkładki (nazwa obiektu lub materiału uzupełniającego)

serwis fotograficzny



Wk

Mie

Z-d Poligr. Jan Jasiński W-wa, ul. Wolna 13, tel. 12-43-83

Wzór ODZ 1978 r.

