

## KARTA EWIDENCYJNA ZABYTEKÓW ARCHITEKTURY I BUDOWNICTWA

Nr

5386

1. Obiekt

PLEBANIA

2. Czas powstania

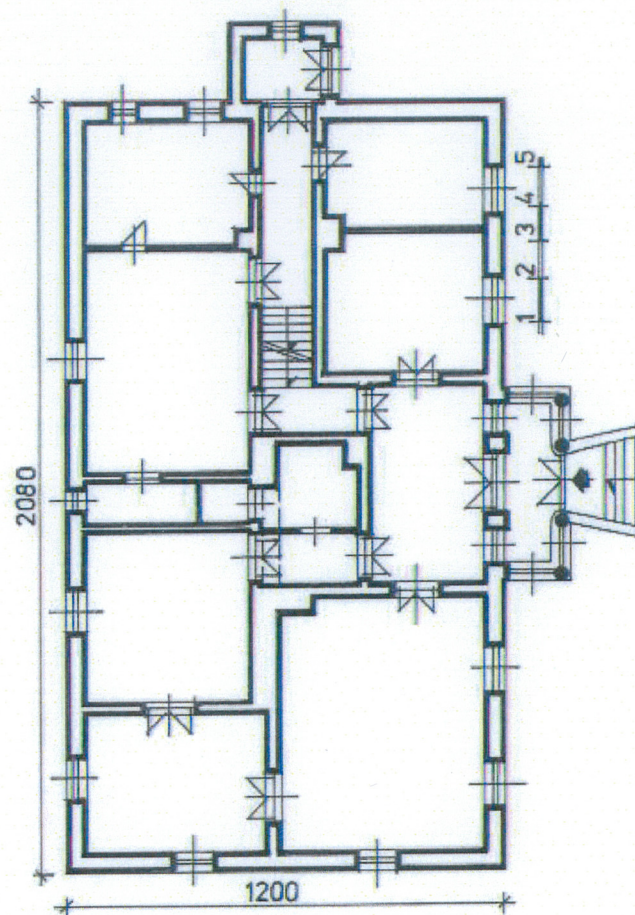
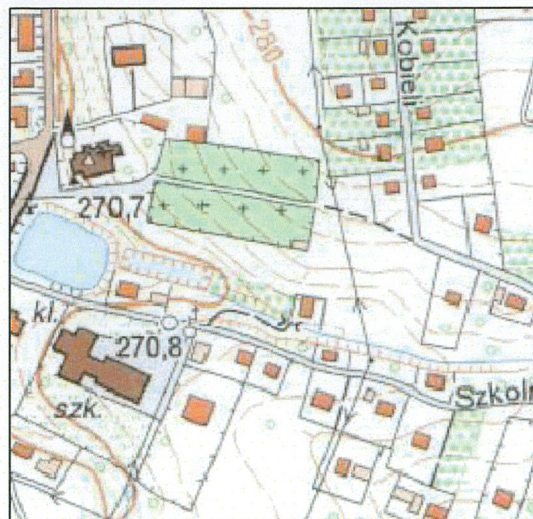
I poł. XIX w.

3. Miejscowość

TENCZYNEK

623/3

11. Zdjęcia, rzut, sytuacja, orientacja



4. Adres ul. M. Mądryka 21a

nr ewidencyjny działki: 1474/8

nr księgi wieczystej

5. Przynależność administracyjna

Województwo: małopolskie

Powiat: krakowski

Gmina: Krzeszowice

6. Poprzednie nazwy miejscowości

Jw.

7. Przynależność administracyjna przed 01.01.1999e.

Województwo: krakowskie

Gmina: Krzeszowice

8. Właściciel i jego adres

Parafia Rzymskokatolicka  
pw. Św. Katarzyny  
Tenczynek ul. M. Mądryka 21a

9. Użytkownik i jego adres

jw.

10. Rejestr zabytków

A-315  
A-314 z dnia 20.10.1971 r.



Wieś założona prawdopodobnie na początku XIV wieku przez Nawoja z Morawicy, od początku pełniła rolę służebną wobec zamku Tęczyn. Ówczesny wojewoda krakowski, herbu Topór, otrzymał od Króla Jagiełły dobra tenczyńskie w zamian za pomoc w otrzymaniu korony polskiej. W odróżnieniu od Tęczyna Wielkiego (zamku) wieś tę zwano Tęczynem Małym (*Tęczyn parva*), stąd wzięła się późniejsza nazwa, będąca zdrobnieniem nazwy Tęczyn, czyli obecny Tenczynek. Powstanie parafii datowane są na początek XIV w. W źródłach wzmiankowana w 1470 r. Pierwszy drewniany kościół powstał z fundacji Jaśka Tęczyńskiego z rodu Starżów (Toporzyków), władającego zamkiem Rudno w latach 1366-1407. Najstarszy opis kościoła pochodzi z 1598 r. z wizytacji przeprowadzonej przez kardynała Jerzego Radziwiłła. Był to kościół drewniany o cechach gotyckich. W 1710 r. w źródłach pojawia się wzmianka o planach powiększenia starego kościoła. Fundatorką miała być marszałkowa wielka koronna Helena Elżbieta Sieniawska, a głównym inicjatorem ówczesny proboszcz ks. Sieniawski. Budowa obecnego murowanego kościoła rozpoczęła się po wizytacji biskupa krakowskiego Michała Kunickiego w 1728 r. i trwała do lat 40-tych XVIII w. Plebania wzniesiona w I poł. XIX w. w miejscu wcześniejszej drewnianej. Klasycystyczna.

Sytuacja: zespół kościelny położony w centrum wsi, przy głównej drodze prowadzącej z Krzeszowic do Tenczynka na niewielkim wzniesieniu, tzw. Górze Sieradzkiej. Najbliższe otoczenie kościoła ogrodzone kamiennym murem. W obrębie ogrodzenia drewniana dzwonnica z czasów budowy kościoła. Plebania położona poza ogrodzeniem, po stronie pn.

Materiał i konstrukcja: budynek murowany, ściany z cegły i kamienia w obrębie piwnic, na parterze ceglane. Stropy ceramiczne, nad piwnicami odcinkowej ceglane. Ściany tynkowane. Schody na poddasze drewniane, do piwnic kamienne. Dach dwuspadowy, naczółkowy, wieźba tradycyjna, krokwiowo – płatwiowa, na słupach i tramach, adaptowana na poddasze użytkowe. Dach kryty dachówką ceramiczną.

Rzut: na rzucie wydłużonego prostokąta, z wydatnym portykiem od strony południowej i ryzalitem w części wschodniej. Budynek dwutraktowy, z kwadratowym hollem na osi środkowej w trakcie frontowym. Po obu stronach holu wydzielone prostokątne pomieszczenia, od wsch. w układzie amfiladowym. Pomiędzy traktami w części wschodniej wąski korytarz zakończony wejściem bocznym. W korytarzu zejście do piwnic. W trakcie tylnym cztery pomieszczenia w układzie amfiladowym o zróżnicowanej wielkości, podzielone wąskim korytarzykiem na osi środkowej, obecnie adaptowanym..

Bryła: zwarta o silnie wydłużonych, wertykalnych proporcjach, urozmaicona kolumnowym portykiem od strony południowej. Stylistycznie nawiązuje do architektury dworu polskiego. Parterowy, częściowo podpiwniczony, kryty wysokim dachem naczółkowym z wtórnymi lukarnami.

Elewacje: parterowe z wyodrębnionym niskim cokołem, tynkowane. Elewacja frontowa symetryczna, siedmioosiowa. Na osi środkowej wtórnie oszklony portyk, wsparty na czterech kolumnach. Portyk zwieńczony trójkątnym szczytem, mieszczącym balkon, wtórnym, nakrytym dwuspadowym dachem o kalenicy prostopadłej do osi budynku. . W poziomie dachu współczesne lukarny, po jednej z obu stron szczytu, nakryte daszkami trójspadowymi. Szczyt oddzielony gzymsem imitującym belkowanie. W osiach bocznych prostokątne otwory okienne. Stolarka okienna współczesna o podziałach nawiązujących do pierwotnych. Elewacja boczna zachodnia dwuosiowa w poziomie parteru i szczytu dachu, elewacja boczna wschodnia z ryzalitem wejściowym w części środkowej i dwoma oknami od północy. Elewacja tylna, północna czteroosiowa, niesymetryczna, z lukarnami na osiach okien parteru. Elewacje budynku po remoncie generalnym znacznie przekształcone, z zachowaniem podstawowej dyspozycji historycznej na parterze.

Wnętrze: podstawowy układ nie przekształcony, dodatkowe podziały wynikające z wprowadzenia węzłów sanitarnych

Wyposażenie: brak

Instalacje: wod-kan., elektryczna, grzewcza, teletechniczna, alarmowa.



14. Kubatura	15. Powierzchnia użytkowa	16. Przeznaczenie pierwotne	17. Użytkowanie obecne
1600 m <sup>3</sup>	700 m <sup>2</sup>	użytkowe	użytkowe
18. Prace budowlane i konserwatorskie, ich przebieg i dokumentacja (po 1945 r.)		19. Stan zachowania (fundamenty, ściany zewnętrzne, ściany wewnętrzne, sklepienia, stropy, konstrukcje dachowe, pokrycie dachu, wyposażenie i instalacje)	
1998 r. modernizacja i adaptacja poddasza na użytkowe, zmiana konstrukcji dachu		Bardzo dobry	
		20. Istniejące zagrożenia, najpilniejsze postulaty konserwatorskie	
		brak, bieżące utrzymanie obiektu	



21. Akta archiwalne (rodzaj akt, numer i miejsce przechowywania)

1. Acta Visitationis Exterioris, 1598, rkps Archiwum Kurii Krakowskiej, s105-107
2. Status Ecclesiarium seu Visitationis decanatum Novi Montis ..., rkps 1748, Archiwum Kurii Krakowskiej , s 92-96

22. Bibliografia

1. P. Pencakowski, Kościół parafialny p.w. Św. Katarzyny w Tenczynku koło Krzeszowic, Kraków 1997, mps WUOZ Kraków
2. W. Smoczyński, Z kartki dziejów Tęczynka, Kalendarz Czecha 1888
3. Katalog Zabytków Sztuki w Polsce , t I, Kraków 1953,s129

23. Źródła ikonograficzne (rodzaj, miejsce przechowywania)

24. Uwagi różne

25. Opracowanie karty ewidencyjnej (data i podpis)

tekst..... mgr inż. Ludomir Książek  
.....10.2010 r.....  
(data i podpis)

plany,  
rysunki.....jw.....  
(data i podpis)

zdjęcia  
fotograficzne.....jw.....

.....  
(data i podpis)

miejsce przechowywania negatywów :

*Karta po wypełnieniu podlega ochronie na podstawie przepisów prawa autorskiego.*

26. Adnotacje o inspekcjach, informacje o zmianach (daty, imiona i nazwiska wypełniających)

27. Załączniki

1. wkładka 1



1. Miejscowość	TENCZYNEK	5. Obiekt (nazwa jak w karcie) oraz adres  <b>PLEBANIA</b>	6. Zawartość wkładki  <b>FOTOGRAFIE</b>
2. Gmina	KRZESZOWICE		
3. Powiat	KRAKOWSKI		
4. Województwo	MAŁOPOLSKIE		

Fot. 1



Fot. 2





Fot. 3



Fot. 4



Fot. 5



Fotografie:

1. Elewacja pd. - zach.
2. Elewacja pd. – wsch.
3. Elewacja pn. - zach.
4. Ryzalit elewacji pd.
5. Ganek w ryzalicie pd.