

1. Obiekt

LAMUS w zagrodzie nr 51

2. Czas powstania

koniec XIX w.

3. Miejscowość

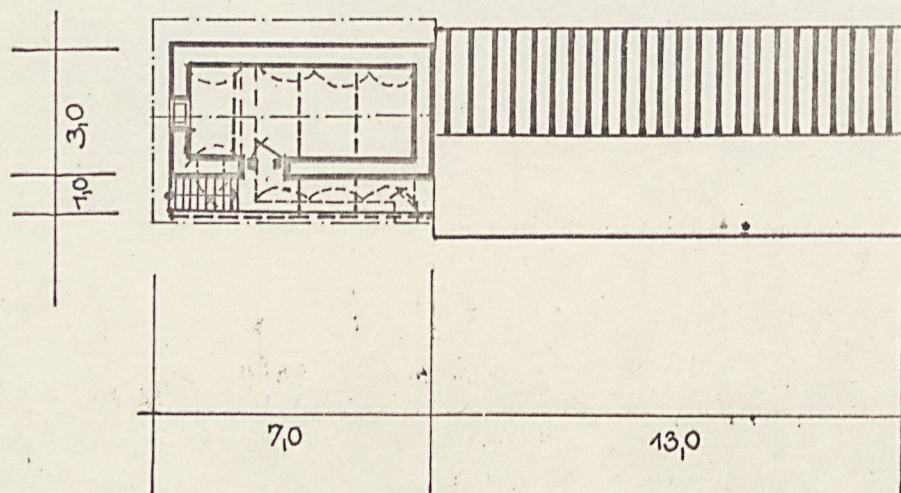
KRZESZOWICE

~~NOVA WIEŚ~~

5293

11. Zdjęcia, plan sytuacyjny, rzuty

KRZESZOWICE
Nowa Wieś 51



1:200

4. Adres

ul. Nowa Wieś nr 51

nr hipoteczny

5. Przynależność administracyjna

województwo m. krakowskie

gmina Krzeszowice

6. Poprzednie nazwy miejscowości

7. Przynależność administracyjna
przed 1.VI.1975

województwo krakowskie

powiat chrzanowski

8. Właściciel i jego adres



9. Użytkownik i jego adres

J.W.

10. Rejestr zabytków

Nr data



auto
data
mie.

12. Autorzy, historia obiektu, określenia stylu.

Lamus powstał z końcem XIX wieku. Nazwisko fundatora i budowniczego nieustalone. Lamus przetrwał do naszych czasów bez większych przeróbek.

Typ budynku niespotykany już w terenie.

13. Opis (sytuacja, materiał i konstrukcja, rzut, bryła, elewacje, dach, wnętrze wyposażenie, instalacje)

Lamus usytuowany jest w północno-zachodniej części Nowej Wsi, blisko drogi wiejskiej po jej zachodniej stronie, zwrócony jest szczytem do drogi, frontem na północ, równoległe do budynku mieszkalnego. Budynek murowany, podpiwniczony, kryty dwuspadowym dachem. Piwnica kamienna, zbudowana z użyciem zaprawy piaskowo-wapiennej, dwuprzestrzenna. Piwnica w partii wschodniej sklepią kolebkowo, piwnica w partii zachodniej ze sklepieniem odcinkowym typu Kleina. Ściany lamusa częściowo kamienne, częściowo z cegieł, tynkowane. Budynek szerokofrontowy, wzniesiony na planie prostokąta. Lamus posiada podłogę i stropy deskowe wsparte na 3-ch tragarzach. Dach konstrukcji krokwiowej, dwuspadowy, kryty dachówką ceramiczną. Szczyt szalowane deskami kładzionymi na styk w układzie pionowym. Do wnętrza lamusa prowadzą drzwi dubeltowe jednoskrzydłowe o układzie klepek od zewnątrz poziomym. Do piwnicy pod wschodnią częścią budynku prowadzą drzwi osadzone w murze pod schodami prowadzącymi do lamusa. Dolna partia schodów stanowi równocześnie psią budę. Do zachodniej piwnicy prowadzą drzwi jednoskrzydłowe, dubeltowe o klepkach ułożonych poziomo, malowane na czarno. Balustrada nad wystającym murem piwnicy częściowo zniszczona. W ścianie szczytowej/od drogi/ umieszczone 4-kwaterowe okno oświetlające lamus. Od zachodu dobudowany niski wydłużony budynek służący częściowo jako chlew. Od wschodu dobudowana mała prowizoryczna szopa konstrukcji słupowej z pulpitem deskowym dachem.

14. Kubatura	15. Powierzchnia użytkowa	16. Przeznaczenie pierwotne	17. Użytkowanie obecne
82 m ³	19,5 m ²	gospodarcze	nieużytkowany
18. Prace budowlane i konserwatorskie, ich przebieg i dokumentacja		19. Stan zachowania (fundamenty, ściany zewnętrzne, ściany wewnętrzne, sklepienia, stropy, konstrukcje dachowe, pokrycie dachu, wyposażenie i instalacje)	
		<p>Obiekt zachowany w złym stanie. Zużycie techniczne elementów konstrukcyjnych ścian szacuje się na około 40 %, zużycie techniczne elementów więźby dachu szacuje się na około 45 %.</p>	
20. Najpilniejsze postulaty konserwatorskie			
<p>Obiekt należy objąć ochroną. Postuluje się przeprowadzenie natychmiastowego remontu. Wpis do rejestru zabytków.</p>			

21. Akta archiwalne (rodzaj akt,



22. Biblio



23. Źródła ikonograficzne i fotografie (rodzaj, miejsce przechowywania, sygnatury)

24. Uwagi różne

25 Wypełnił X-1978

mgr Małgorzata Litwin
/PP PKZ O.Kraków/

26. Sprawdził