

1. Obiekt

S T O D O Ł A nr 47

2. Czas powstania

XIX w.

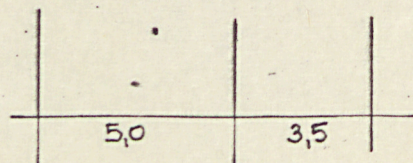
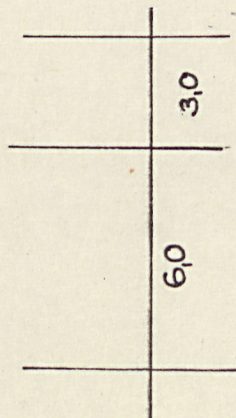
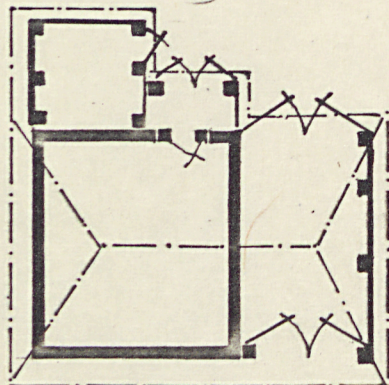
3. Miejscowość

K R Z E S Z O W I C E

5292

11. Zdjęcia, plan sytuacyjny, rzuty

KRZESZOWICE - N.Wieś 47



1:200

4. Adres

Krzeszowice

Nowa Wieś nr 47
nr hipoteczny

5. Przynależność administracyjna

województwo m. krakowskie

gmina Krzeszowice

pow. UKAŁÓW

6. Poprzednie nazwy miejscowości

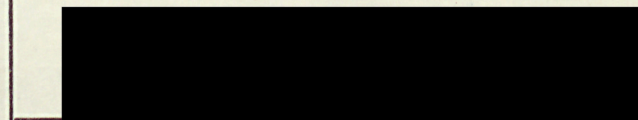
-

7. Przynależność administracyjna
przed 1.VI.1975

województwo krakowskie

powiat chrzanowski

8. Właściciel i jego adres



9. Użytkownik i jego adres

nr 47

J.W.

10. Rejestr zabytków

Nr data

autor zdjęć
data wykonania Fot. J. Brzozowski, X. 1978 r.
miejsce przechowywania negatywów

/ neg. PP PKZ/



Stodoła wzniesiona w XIX wieku.

W roku 1850 powstała Nowa Wieś / w zamian za ziemię oddaną pod budowę pałacu, chłopci otrzymali działki budowlane, od hr. Potockiego; na takiej działce zbudowana została omawiana stodoła/.

Stodoła o charakterze zabytkowym; ogólnym charakterem, rozwiązaniami konstrukcyjno-technicznymi, reprezentuje typ ludowego budownictwa gospodarczego badanego terenu.

Stodoła wzniesiona jest na zachodnim obrzeżu działki zagrodowej, równolegle do ciągu ulicy, oddalona od niej ok. 100 m. Od chałupy- sytuowana ok. 70 m, prostopadle do niej. Szerokofrontowa, na planie prostokąta. Drewniana, konstrukcji zrębowej i sumikowo- łątkowej, osadzona na kamiennej podmurówce, łączonej zaprawą glinianą, wyrównującą spadek terenu. W szczycie południowym- boisko, konstrukcji sumikowo- łątkowej. Sumiki- stanowią belki o przekroju prostokąta. Z zewnątrz- słupy wzmacniające, z zastrzałami, kołkowanymi. Wewnątrz- klepisko, brak powały. Wrota- dwuskrzydłowe, deskowe, osadzone na biegunach. W szczycie północnym- sasek, konstrukcji zrębowej. Zrąb z okraglaków, z wystającymi ostatekami, sytuowany na kamiennej piwnicy. Piwnica- kamienna, ślepiona kolebką, dostępna o d wschodu. Z przedsionka- wejście do komory piwnicy. Drzwi wejściowe- jednoskrzydłowe, deskowo- spongowe. Wejście- osłonięte daszkiem pulpitem, deskowym, wspartym na ścianie konstrukcji słupowej. Od wschodu, prostopadle do stodoły przylega szopa na siano; konstrukcji słupowej. Deski szalunku- układane pionowo, łączone na styk. Od południa- drzwi jednoskrzydłowe, deskowo- spongowe. Półszczyt wschodni- szalowany deskami w układzie pionowym. Stodoła nakryta jest dachem czterospadowym, konstrukcji krokwiowej, wypełnionym słomianym poszyciem. Dach nakrywający szopę - dwuspadowy, konstrukcji krokwiowej, wypełniony słomą, układaną gładko, łączący się prostopadłe z południową połacią dachu stodoły.

14. Kubatura	15. Powierzchnia użytkowa	16. Przeznaczenie pierwotne	17. Użytkowanie obecne
192 m ³	48 m ²	gospodarcze	gospodarcze
18. Prace budowlane i konserwatorskie, ich przebieg i dokumentacja		19. Stan zachowania (fundamenty, ściany zewnętrzne, ściany wewnętrzne, sklepienia, stropy, konstrukcje dachowe, pokrycie dachu, wyposażenie i instalacje)	
		Stodoła w stanie średniego zniszczenia. W ok. 40% zniszczone słomiane poszycie dachu. Belki zrębu zużyte w ok. 20%.	
20. Najpilniejsze postulaty konserwatorskie			
Stodołę wpisa ^c do katalogu zabytków. Przenieść do skansenu ew. zabezpieczyć in situ. Konieczna wymiana zużytego pokrycia dachu, z zastosowaniem tradycyjnego materiału / słomy/.			

21. Akta archiwalne (rodzaj akt, numer i miejsce przechowywania)



22. Bibliografia

23. Źródła ikonograficzne i fotografie (rodzaj, miejsce przechowywania, sygnatury)

24. Uwagi różne

25 Wypełnił X. 1978 r.

mgr Lucyna Siwek
/ PP PKZ O. Kraków/

26. Sprawdził