

1. Obiekt

PAŁAC "Zamek"

39511

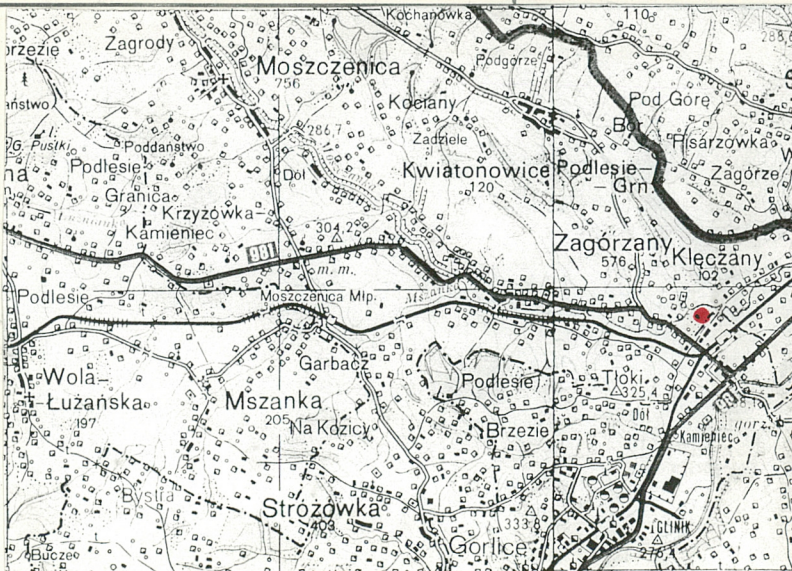
2. Czas powstania

1834 - 1839 r.
rozb. 1900, 1928

3. Miejscowość

ZAGÓRZANY

11. Zdjęcia, rzut, przekrój, sytuacja, orientacja



4. Adres Zagórzany nr 1.

nr hipoteczny

5. Przynależność administracyjna

województwo nowosadeckie

gmina Gorlice

pow. GORLICE

6. Poprzednie nazwy miejscowości

7. Przynależność administracyjna

przed 1 VI 1975

rzeszowskie

województwo Gorlice

powiat

8. Właściciel i jego adres

9. Użytkownik i jego adres

j.w.

10. Rejestr zabytków

Nr A-680 data 7. IX 1992

Wieś z nadania książęcego weszła w skład dóbr klasztoru tynieckiego w XII wieku. Benedyktyni prowadzili w owym czasie wzmoczoną akcję osadniczą na terenie jasielskiego i gorlickiego. W początkach wieku XIII, dobra klasztorne położone na ówczesnych rubieżach zostały przejęte przez własność królewską, ze względu na brak możliwości zagospodarowania i objęcia ochroną wojskową przez klasztor.

W 1319 roku, na skutek procesu trwającego pomiędzy opatem tynieckim a kasztelanem sandomierskim Jakubem, król Władysław Łokietek przywrócił prawo do Zagórzan klasztorowi tynieckiemu. Zagórzany wraz z okolicznymi dobrami pozostawały następnie jako własność kościelna do pocz. XIX wieku do supresji dóbr klasztornych przez Józefa II, cesarza Austrii.

W poł. XV wieku, we wsi wzmiankowana była parafia wraz z kościołem p.w. Sw. Wawrzyńca. Wieś w tym czasie, wraz z przysiółkiem Moszczany Małe liczyła : 6 łanów kmiecych, miała karczmę z rolą i płaciła dziesięcinę w wysokości 2 grzywien i 16 groszy. Sołtys posiadał 2 łany i prawo poboru szóstego denara z czynszów. W dokumentach króla Kazimierza Jagiellończyka, wieś wymieniana jest wśród dóbr należących do opactwa. Za czasów Jana Długosza wzmiankowanych było 12 łanów, które uprawiać mieli Gryfici /3/. W 1581 roku, wieś liczyła 25 półłanów kmiecych, 1 zagrodnika z rolą, 7 zagrodników bez roli, 15 komorników z bydłem, 4 bez bydła, 5 rzemieślników i dudę. Wzmiankowani byli także posiadacze działów we wsi : Leszniański / posiadacz 1/2 łana, 4 zagrodników z rolą i 3 bez roli / oraz Stojowski Stanisław, Klemp Stanisław, Grzegorzewicz Stanisław, Wrzosowski, Dziadoń Walenty i Zagórski Wojciech.

c.d. • wkł. 1.

Sytuacja. Zespół pałacowy w Zagórzanach położony jest we wschodniej części wsi, po północnej stronie drogi Siedliska - Gorlice. Pałac wraz pozostałymi zabudowaniami i otaczającym go parkiem położony jest na działce nr [redacted] o pow. 14,3 ha. Granice działki od strony wschodniej wytycza przebieg ul. Jaśminowej, od południa wspomniana droga, natomiast od zachodu i północy koryto potoku Moszczanki. Pałac położony jest w środkowej części założenia. Po stronie południowo-zachodniej znajduje się jedyny z zachowanych budynków gospodarczych - budynek d. stajni. W narożniku pół-wsch. całości znajduje się budynek dawnej kordegardy, powiązany architektonicznie z odcinkiem muru po stronie zachodniej i dawną bramą wjazdową na teren folwarku. Po stronie południowej głównej drogi w odległości ok. 100 m od kordegardy znajduje się budynek tzw. Domek Ogrodnika / ob. Dom Dziecka /. Pałac otacza park krajobrazowy o charakterze romantycznym ze starodrzewem głównie z poł. XIX wieku. Wśród drzew kilka okazów zabytkowych, starszych dębów.

Pałac neogotycki, murowany z cegły z użyciem kamienia, tynkowany. Zbudowany na złożonym planie. Zabudowa skrzydeł o swobodnych układach skupiona wokół małego wewnętrznego dziedzińca. Rozplanowanie wnętrza zróżnicowane w poszczególnych skrzydłach : jedno i półtoratraktowe. Budowla podpiwniczona, jednopiętrowa. Nakryta dachami dwu i czterospadowymi, krytymi blachą i papą. Elewacje flankowane wielobocznymi wieżyczkami i wykuszami, zwieńczone krenelażami. Detal architektoniczny bogaty, neogotycki.

Materiał, konstrukcja, technika.

Mury fundamentowe wykonane z kamienia łamanego i cegły na zaprawie wapiennej. Mury piwnic z cegły ceramicznej czerwonej, pełnej, wzniesione na zaprawie cementowo-wapiennej. Z zewnątrz cokol ścian szerszy w obrysie, w okładzinie tynkowej. Wewnątrz ściany pokryte tynkami wapiennymi. Mury budowli ceglane, tynkowane.

Elewacje pokryte tynkami gładkimi, z detalem architektonicznym kamiennym i profilowanym w okładzinie tynkowej. Elewacja południowa - wieloosiowa, czteroczęściowa, nieregularna. Od zachodu wysunięte skrzydło o ściętych narożnikach, zwieńczone krenelażem. Otwory zróżnicowane, prostokątne. W kondygnacji piwnic w profilowanych półkolistych górą wnękach. W parterze duży otwór okienny, o kamiennych węgarach z zachowanymi wspornikami balkonu kamiennego. W części środkowej tej elewacji, w narożniku zachodnim wieloboczna wieża, o ścianach ujętych pilastrami i dekoracji płycinowej z motywami krzyży i arkadkowych fryzów. W wieży małe smukłe otwory o ostrych łukach. Wieńczy wieżę nadwieszony krenelaż. Część środkowa czteroosiowa. W kondygnacji piwnic ze zbliżonymi otworami okiennymi umieszczonymi w półkoliście zamkniętych wnękach. W parterze otwory okienne prostokątne, o profilowanych gładkich i masywnych, ogzysmowanych nadprożach. Otwory piętra bez gzymsów, z plastycznym fryzem w partii podokapowej. Część wschodnia tej elewacji, z wysuniętym trójbocznym ryzalitem w kondygnacji piwnic i parteru. Otwory duże, prostokątne, z podziałami kamiennymi węgarami. Elewację tę wieńczy stylizowany, maswerkowy fryz podokapowy oraz profilowane krzyże. Półdziały poziome profilowanymi gzymsami. W piętrze trzy zbliżone otwory okienne, o półkolistych łukach górą. W połaci dachowej wystawka flankowana dwiema wieżyczkami o ostrosłupowych hełmach.

c.d. wkł. 1.

<p>14. Kubatura</p> <p>19.481,5 m³</p>	<p>15. Powierzchnia użytkowa</p> <p>2.543,2 m²</p>	<p>16. Przeznaczenie pierwotne</p> <p>pałac</p>	<p>17. Użytkowanie obecne</p> <p>opuszczony</p>
<p>18. Prace budowlane i konserwatorskie, ich przebieg i dokumentacja</p> <p>Rozbudowa w 1900 i w latach 1928-29.</p> <p>Remonty doraźne w latach 1970-tych / wymiana stropów instalacje itp. /</p>		<p>19. Stan zachowania (fundamenty, ściany zewnętrzne, ściany wewnętrzne, sklepienia, stropy, konstrukcje dachowe, pokrycie dachu, wyposażenie i instalacje)</p> <p>Budowla w złym stanie technicznym. Zniszczona konstrukcja i pokrycie dachu. Zruinowane wnętrza. Uszkodzony i zdekompletowany detal architektoniczny elewacji</p>	
		<p>20. Najpilniejsze postulaty konserwatorskie</p> <p>Otoczyć opieką konserwatorską.</p>	

21. Akta archiwalne (rodzaj akt, numer i miejsce przechowywania)

1. Archiwum Państwowe w Krakowie. Oddział Wawel - Teki Antoniego Schneidra - Zagórzany teka nr 812.

22. Bibliografia

1. Tomkowicz S., Powiat gorlicki. " Teka Grona Konserwatorów Galicji Zachodniej ", T.1, Kraków 1900, s. 319.
2. Chrzanowski T., Kornecki M., Sztuka Ziemi Krakowskiej. Kraków 1982, s. 510-511, 525.
3. Bartczak A., Franciszek Maria Lancii. Warszawa 1954.
4. Łoza S., Architekci i budowniczowie w Polsce. Warszawa 1954.
5. Słownik Geograficzny Królestwa Polskiego ... T. 10, Warszawa 1895, s. 263-264.
6. Dokumentacje techniczne / inwentaryzacje, projekty przebudowy itp. / Oprac. PKZ Jarosław 1978 / Arch. WKZ Nowy Sącz /

23. Źródła ikonograficzne i fotograficzne (rodzaj, miejsce przechowywania, sygnatury)

24. Uwagi różne

25. Opracował

mgr Marek H. Grabski październik 1998 r.
tekst
imię, nazwisko, data, podpis
plany, rysunki j.w. w oparciu o dokumentacje techniczne
imię, nazwisko, data, podpis
zdjęcia fotogr. j.w. październik 1998 r.
imię, nazwisko, data, podpis
miejsce przechowywania negatywów PSOZ Nowy Sącz

KARTA PO WYPEŁNIENIU PODLEGA OCHRONIE NA PODSTAWIE PRZEPISÓW PRAWA AUTORSKIEGO !

26. Adnotacje o inspekcjach, informacje o zmianach (daty, imiona i nazwiska wypełniających)

27. Załączniki

1. Miejscowość	2. Obiekt (nazwa jak w karcie)	3. Zawartość wkładki (nazwa obiektu lub materiału uzupełniającego)
Z A G Ó R Z A N Y	Pałac.	C.d. tekstu + ilustracje dodatkowe.

c.d. pkt 12.

W tym samym roku, jako dzierżawca wsi klasztornej wymieniany jest Piotr Sułowski.

Po przejęciu dóbr klasztornych przez kamerę austriacką, majątek w Zagórzanach został zlicytowany. Nabywcami zostali, posiadający liczne dobra w gorlickim Wielopolscy. Około 1820 roku, dobra te nabył od nich Tadeusz Skrzyński, posiadający m.in. Kobylanę i inne wsie wokół Gorlic.

W latach 1834-39, z fundacji Tadeusza Skrzyńskiego wzniesiony został neogotycki pałac / w tzw. stylu angielskim /. Wraz z nim powstała zabudowa towarzysząca, gospodarcza/ obecnie nie zachowana. Uwidacznia ją plan katastralny wsi z 1848 roku, na którym zabudowania folwarczne położone są po stronie południowo-zachodniej pałacu skupione przy dwu dziedzińcach gospodarczych. Pałac wraz zabudowaniami otoczony został w tym czasie parkiem o charakterze romantycznym, z układem kwaterowym po stronie południowej.

Budowniczym pałacu był włoski architekt Franciszek Maria Lanci / ur. 1799 w Fano - zm. 1875 w Warszawie/. Lanci był absolwentem Akademii św. Łukasza w Rzymie. M. in. zaprojektował przebudowę rzymskiego kościoła NMP dell Ara Coeli. Do Polski Lanci przybył w 1825 roku na zaproszenie Stanisława Małachowskiego z Końskich, gdzie zbudował most i oranżerię pałacową w latach 1825-29. Pracował także w Krawowie w 1830 /rest. gmachu Akademii i grobów Królewskich/, Dąbrowie Górniczej w 1837 / gmachy i budynki górnicze /, Piotrkowicach w 1825-45 / kościół /, Od początku lat 1840-tych pracował i mieszkał w Warszawie, gdzie jako budowniczy III klasy m.in. projektował wille i prowadził rozbudowę Wilanowa.

verte !

Wkładkę założył: mgr Marek H. Grabski X 1998 r.

(imię, nazwisko, data)

Miejsce przechowywania negatywów: PSOZ Nowy Sącz

c.d. pkt 13.

Elewacja wschodnia - trójczęściowa, w części pld.obudowana arkadowym podcieniem z balkonem w kondygnacji parteru. Podcień o półkolistych arkadach wspartych na filarach i kompozytowych kolumnkach. Część południowa elewacji z wysuniętym ryzalitem, jednoosiowa, w parterze z dużym otworem wejściowym o bogatej dekoracji plastycznej nadproża. W nim stylizowane fiale i dekoracja o motywach roślinnych ujmująca kartusz herbowy Skrzyńskich. W piętrze trzy zbliżone otwory o półkolistych zamknięciach górą flankowane po bokach tarczami. Elewację wieńczy analogiczny fryz o wykroju trójlistnym. Część środkowa tej elewacji cofnięta, czteroosiowa. W kondygnacji parteru z dużymi otworami okiennymi. Otwory o bogato profilowanych kamiennych obramieniach, z kamiennymi maswerkowymi podziałami i zróżnicowanych łukach nadproży. W kondygnacji piętra otwory małe, zbliżone o bogatych profilach obramień i trójlistnych wykrojach górą. Część północna elewacji z wieżą na rzucie ośmiobocznym, zwieńczoną krenelażem. W kondygnacji parteru pozostałość masywnego balkonu na wspornikach i otwór okienny o stylizowanym, trójlistnym wykroju. Podobny w kondygnacji piwnic. W kondygnacji piętra wieży małe otwory / strzelnicze /.

Elewacja północna - siedmioczęściowa, nieregularna. W części środkowej wysunięty, oszkarpowany ryzalit bramy wjazdowej. W kondygnacji parteru i piętra miszeczający klatkę schodową. W nim duże ostrołukowe okno o profilowanym obramieniu, z dekoracją płycinową neogotycką. Części elewacji po bokach o zróżnicowanych otworach okiennych umieszczonych w płycinowych wnękach. Otwory o wyostrzonych łukach w parterze, półkoliste w piwnicach i koliste w piętrze. W części zachodniej wbudowana ościoboczna wieża o analogicznym opracowaniu do wieży w elewacji południowej. Narożnik północno-zachodni z wieżą osiami okien, oszkarpowany dołem. Otwory okienne prostokątne, bez obramień. Analogiczna do niego jest część wschodnia tej elewacji pomiędzy basztą a bramą. Brama otwarta arkadą o wyostrzonym łuku. Dwuskrzydłowa, płycinowa, okuta,

Wzór ODZ 1978 r.

verte!

c.d. pkt 12.

Pałac w Zagórzanach, zaprojektowany i zbudowany został pod kierunkiem Lanciego w latach 1834 - 39. Przy budowie czynny był współpracujący z nim sztukator Parys Filippi / 1836 - 1874 / włoski rzeźbiarz i sztukator. Budowla otrzymała neogotycko-eklektyczny charakter, nawiązujący stylistycznie i bryłowo do neogotyku angielskiego wyrosłego z tradycji romantycznej. Charakteryzuje się stosunkowo dużą swobodą w użyciu detalu architektonicznego i historycznym kształtowaniu elewacji. Budowle tego typu stosunkowo nieliczne powstawały w Małopolsce m. in. w Wojniczu koło Tarnowa / pałac /, Bulowicach k/ Kęt / pałac /.

W latach 1839 - 49, pałac był własnością Tadeusza Skrzyńskiego, a następnie należał do Adama Skrzyńskiego. Przed II wojną światową był własnością Aleksandra Skrzyńskiego, polityka galicyjskiego, dyplomaty austriackiego a w II Rzeczypospolitej ministra spraw zagranicznych i krótko premiera. Za czasów Aleksandra Skrzyńskiego pałac przeszedł dwie przebudowy dokonane w 1900 i w latach 1928-29. W trakcie pierwszej, bez potwierdzonego autorstwa, rozbudowano skrzydło południowo-wschodnie przybudowując arkadowy taras. W latach 1928-29 rozbudowane zostało skrzydło południowo-zachodnie o piętrowy ryzalit wraz z przeprojektowaniem wieży. Prace przeprowadzone zostały wg projektu Juliusza Zagórskiego / 1887 - 1944 / absolwenta Politechniki Warszawskiej i Ecole des Beaux Arts w Paryżu, ucznia Juliana i Miłosza Kotarbińskiego. Zagórski był projektantem wielu warszawskich willi, a także dworów i pałaców / Gnojno, Czerniejów, Mołgwia, Bratoszewice /. Przebudowa dokonana przez Zagórskiego nawiązywała do ogólnej koncepcji Lanciego, jednak ze względu na pewną monumentalność wzniesionego skrzydła zepsuła całość założenia. Autorstwa Zagórskiego są także inne budynki: kordegarda, budynek gospodarczy / stajnie / i prawdopodobnie tzw. domek ogrodnika. W tym samym czasie wzniesiony został mur ogrodzeniowy od strony południowej parku. W latach po II wojnie światowej, majątek w Zagórzanach został rozparcelowany. Zabudowania zostały przejęte

c.d. wkł. 2.

c.d. pkt 13.

Elewacja zachodnia - zasadniczo trzyczęściowa, regularna. Część środkowa flankowana wbudowanymi wieżyczkami o rzucie kolistym. W parterze otwór bramny o łuku półkolistym umieszczony we wnęcie. Otwory okienne tej części o łukach odcinkowych, umieszczone w płytkich wnękach, bez obramień. Części skrajne tej elewacji ujęte masywnymi szkarpami. Otwory okienne w większości prostokątne, w wyprofilowanych niszach. W części północnej zablendowane. Elewacja rozdzielona w poziomie kamiennymi gzymsami. Pod okapem z gzymsem wydzielającym krenelaż.

Elewacje dziedzińca - tynkowane gładko, z analogicznym opracowaniem otworów okiennych / zróżnicowanych /. Detal architektoniczny ograniczony do gzymsów działowych i podokapowego. Elewacja wschodnia dziedzińca z nadwieszoną klatką schodową, wspartą na filarze. Otwory bramne o łukach odcinkowych.

Stropy nad piwnicami masywne żelbetowe. Nad częścią północną kolebkowe, ceglane. Nad parterem i piętrem nowe stropy żelbetowe.

Wylewki betonowe. W części pomieszczeń zachowane posadzki z płytek.

Stolarka drzwiowa i okienna nie zachowana.

W głównej klatce schodowej, w części północnej budowli zachowana częściowa lizenowo-ramowa dekoracja ścian oraz neogotycka, płycinowa boazeria z czasu budowy. Zachowane jedne dwuskrzydłowe, płycinowe drzwi o ozdobnym detalu stolarskim. Schody drewniane, policzkowe, z balustradą tralkową i drewnianą poręczą.

Dachy dwuspadowe i czterospadowe, o więźbie drewnianej pobite deskami, papą i blachą. W większości zniszczone.

1. Miejscowość Z A G Ó R Z A N Y	2. Obiekt (nazwa jak w karcie) Pałac.	3. Zawartość wkładki (nazwa obiektu lub materiału uzupełniającego) Ilustracje dodatkowe.
-------------------------------------	--	---

c.d. pkt 12.

przez Skarb Państwa. W pałacu umieszczony został Państwowy Dom Dziecka. Miesił się on w nim do końca lat 1980-tych. Po 1991 roku pałac wraz z parkiem został odzyskany przez spadkobierców Skrzyńskich-Sobańskich. Właścicielem wg wykazu hipotecznego jest Aleksander Sobański z Wiednia / zm. 1994 /. Dalsza rodzina mieszka w Krakowie.

Pałac neogotycki, wzniesiony w tzw. neogotyku angielskim. Murowany z cegły, z użyciem kamienia, tynkowany. Zbudowany na złożonym planie, składającym się z asymetrycznych, swobodnych układów skupionych wokół niewielkiego wewnętrznego dziedzińca. Pałac jednopiętrowy, z wysokimi piwnicami. Rozplanowanie wnętrza zróżnicowane, z układami jedno i półtoratraktowymi. Elewacje flankowane wielobocznymi wieżami zwieńczonymi krenelacjami. Posiadają bogaty detal architektoniczny. Dachy cztero i dwuspadowe, kryte papą i blachą. Obecnie wnętrze zruinowane.



elewacja południowa

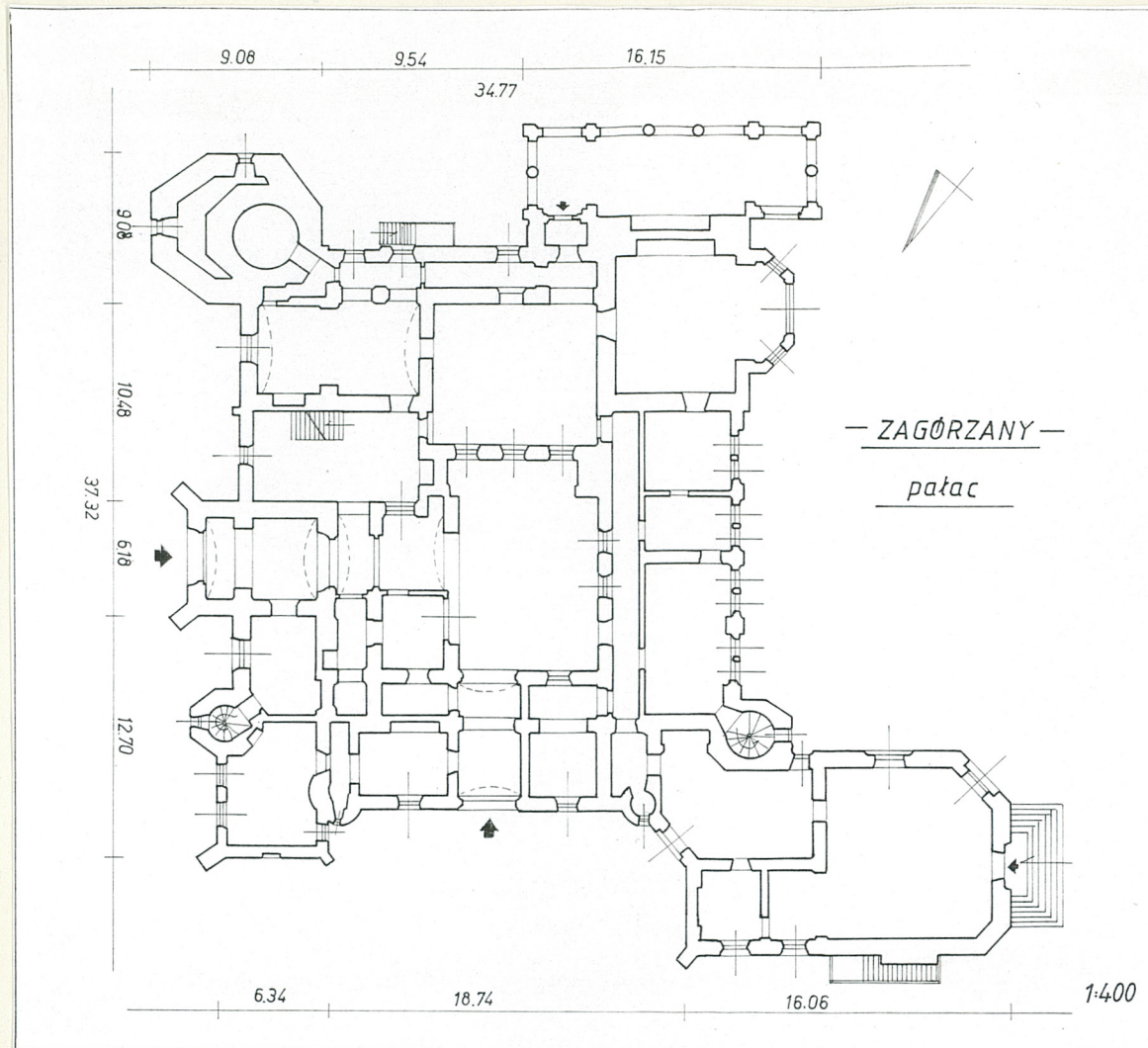


elewacja wschodnia

Wkładkę założył: mgr Marek H. Grabski X 1998 r.

(imię, nazwisko, data)

Miejsce przechowywania negatywów: PSOZ Nowy Sącz



rzut parteru

1. Miejscowość

ZAGÓRZANY

2. Obiekt (nazwa jak w karcie)

Pałac

3. Zawartość wkladki (nazwa obiektu lub materiału uzupełniającego)

Ilustracje dodatkowe.



elewacja wschodnia



narożnik płd-wsch. z arkadami



widok od płn-wsch.



elewacja północna



elewacja północna



widok od płd-zach.

Wkładkę założył: mgr M.H. Grabski X 1998 r.

(imię, nazwisko, data)

PSOZ Nowy Sącz

Miejsce przechowywania negatywów:



elewacja zachodnia



elewacja zachodnia



elewacja zach./ od dziedzińca/



elewacja płn./od dziedzińca /



elewacja wsch.
/ od dziedzińca /



brama wjazdowa w części północnej
budowli

1. Miejscowość

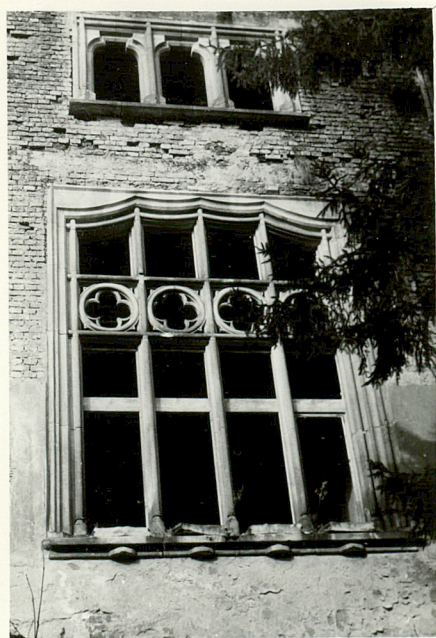
Z A G Ó R Z A N Y

2. Obiekt (nazwa jak w karcie)

Pałac

3. Zawartość wkładki (nazwa obiektu lub materiału uzupełniającego)

Ilustracje dodatkowe,



detal architektoniczny elewacji

Wkładkę założył: mgr M.H. Grabski X 1998 r.

(imię, nazwisko, data)

Miejsce przechowywania negatywów: PSOZ Nowy Sącz



ODZ 1978



klatka schodowa



piwnice

pomieszczenia piętra

1. Miejscowość

ZAGÓRZANY

2. Obiekt (nazwa jak w karcie)

Pałac

3. Zawartość wkładki (nazwa obiektu lub materiału uzupełniającego)

Ilustracje dodatkowe.



klatka schodowa
przy dziedzińcu



korytarzyk
piętra



przejście
do baszty

Wkładkę założył: mgr Marek H. Grabski X 1998 r.

(imię, nazwisko, data)

Miejsce przechowywania negatywów: PSOZ Nowy Sącz



dachy

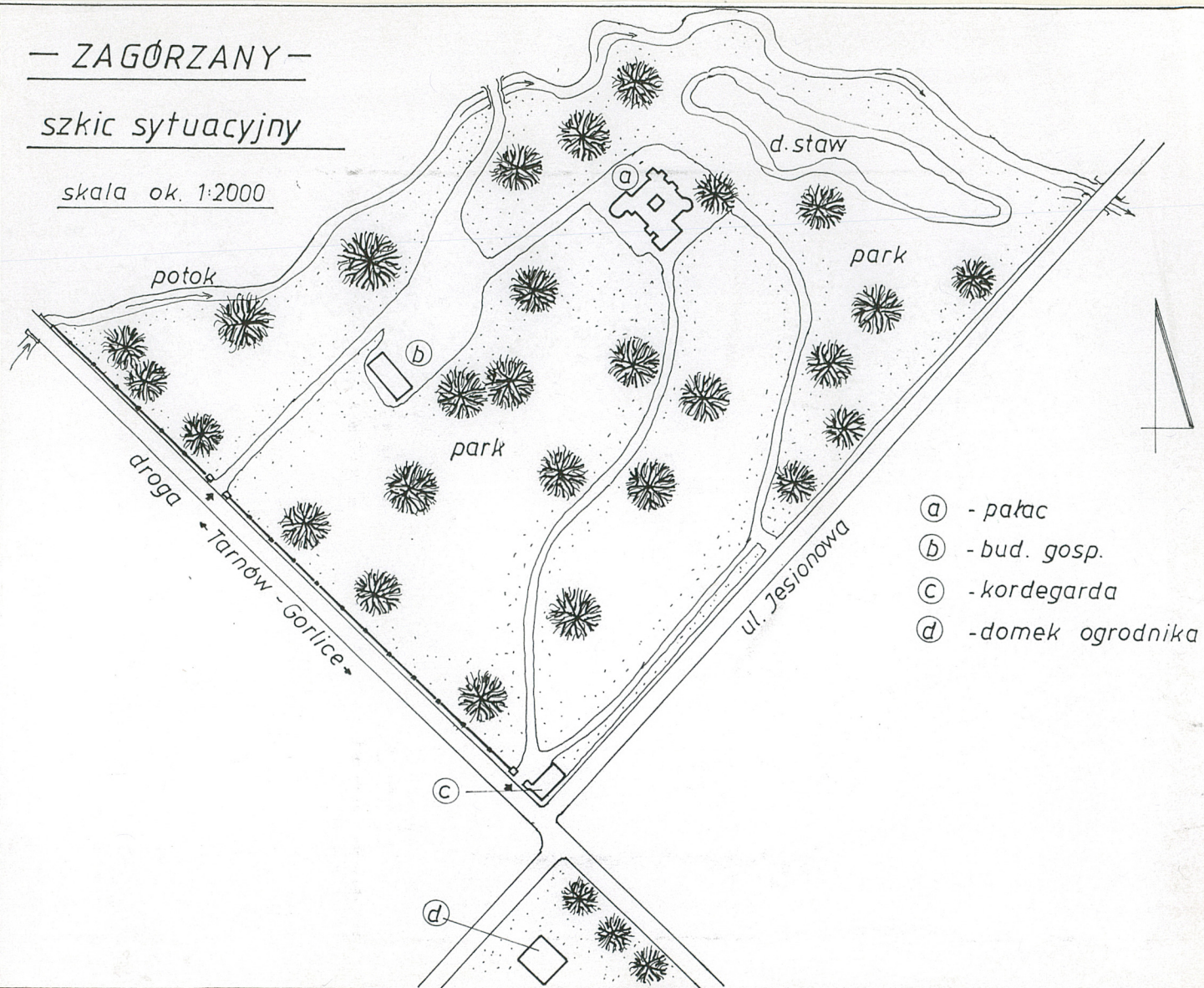


dachy

— ZAGÓRZANY —

szkic sytuacyjny

skala ok. 1:2000



- (a) - pałac
- (b) - bud. gosp.
- (c) - kordegarda
- (d) - domek ogrodnika

1. Miejscowość

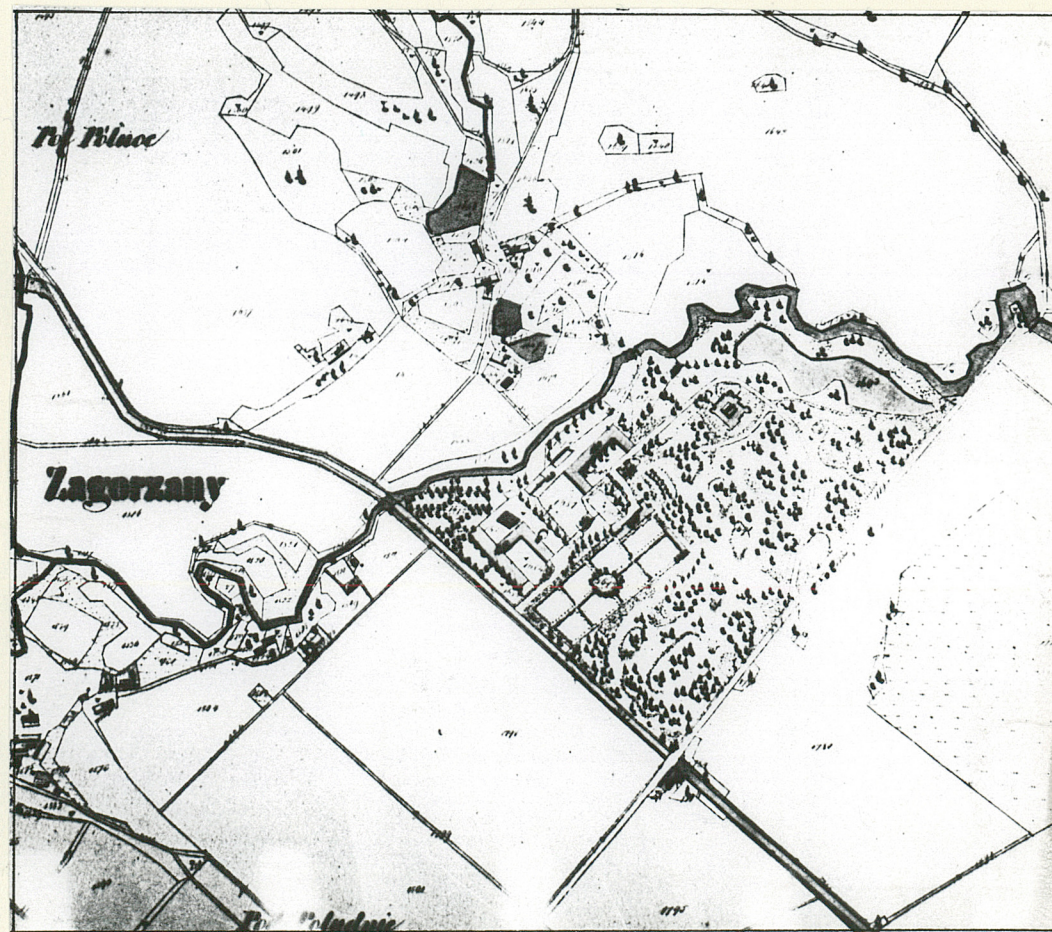
ZAGÓRZANY

2. Obiekt (nazwa jak w karcie)

Pałac

3. Zawartość wkładki (nazwa obiektu lub materiału uzupełniającego)

Ilustracje dodatkowe.



plan katastralny z 1848 z sytuacją zespołu
z czasu powstania

Wkładkę założył: mgr M.H. Grabski X 1998 r.
(imię, nazwisko, data)

Miejsce przechowywania negatywów: PSOZ Nowy Sącz