

1. Obiekt

36811 KOŚCIÓŁ PARAFIALNY P.W. ŚW. URSZULI Z TOWARZYSZKAMI

2. Czas powstania

1697 r.

3. Miejscowość

G O S P R Z Y D O W A

4. Adres Gosprzydowa

nr hipoteczny

5. Przynależność administracyjna

województwo małopolskie

gmina Gnojnik

pow. BRZESKO

6. Poprzednie nazwy miejscowości

7. Przynależność administracyjna  
przed 1 VI 1975

województwo krakowskie

powiat Brzesko

8. Właściciel i jego adres

Parafia Rzymsko-Katolicka  
w Gosprzydowej

Diecezja Tarnowska

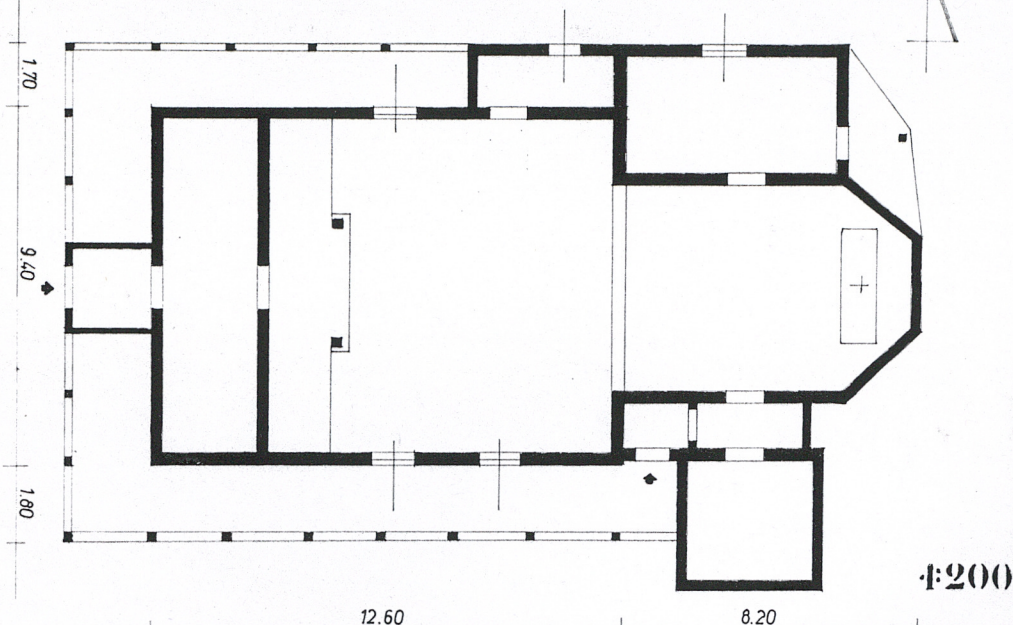
9. Użytkownik i jego adres

J.W.

10. Rejestr zabytków

Nr 10 data 8.09.1968

- GOSPRZYDOWA - kościół





Pierwsza wzmianka o wsi pochodzi z dokumentu z 1215 roku, w którym bp krakowski Wincenty Kadłubek darował Kapitulę Krakowskiej dziesięcinę z 19 wsi klasztornych, położonych wokół Czchowa. Potwierdził tę informację, podając nazwy wsi, Jan Długosz w XVw.

Wieś założona została zapewne na przełomie X i XI wieku, leżała bowiem w pobliżu ważnego szlaku handlowego, prowadzącego z Krakowa, przez Bochnię na Węgry. Akcję osadniczą prowadzili w tym czasie władcy, nadając z czasem znaczne terytoria biskupom krakowskim i benedyktynom tynieckim.

W wieku XIII tereny położone na Pogórzu Lipnickim stały się miejscem intensywnego osadnictwa rodów rycerskich małopolskich, śląskich, mazowieckich i węgierskich (Ławszowitów, Turzynitów, Gierałtów, Opolitów, Pierzchałów i innych), którzy wykorzystując nadania królewskie powiększają swoje posiadłości o osady już istniejące. Osadnictwo to miało charakter wojskowy i związane było z obroną szlaku handlowego. Zapewne w tym czasie, za sprawą królewską (windykacje dpbr klasztornych przez Wł. Łokietka i Kazimierza Wielkiego), Gosprzydowa znalazła się w rękach rycerskich.

Pierwsza wzmianka o rycerskich dziedzicach wsi Gosprzydowej pochodzi z ok. 1325 roku, kiedy to "Libertas Gotfriedowa" jest wsią dziedziczną Gotfrieda de Wolya. W wieku XIV stała się ona własnością rodu Wielogłowskich herbu Starykoń i stanowiła ich własność niemal do końca XVIII wieku.

Parafia ufundowana została około 1326 roku przez Wielogłowskich. W roku 1787, podobnie jak sąsiednia w Gnojniku, zamieniona została na lokalną kapelanię. Prawa parafialne przywrócone zostały w 1863 roku.

c.d. wkł. 1.

Sytuacja. Kościół parafialny p.w. Św. Urszuli z Towarzyszkami usytuowany jest w środkowej części wsi, po południowej stronie głównej drogi wiejskiej, prowadzącej ze wschodu, z Gnojnika, na zachód do Lipnicy Murowanej. Teren przykościelny wraz z zabytkową dzwonnica z XVIII wieku i kościołem zajmuje działkę katastralną nr 548. Wydzielony jest drewnianym ogrodzeniem, wykonanym w latach 1980-tych. Kościół jest orientowany, oddalony od wspomnianej drogi ok. 80 m w kierunku południowym. Przy ciągu drogi, w narożniku płd-wsch. działki, stoi drewniana dzwonnica. Po stronie północnej drogi, na wysokości kościoła, znajduje się plebania z dawnym zespołem gospodarczym.

Kościół drewniany, barokowy, konstrukcji zrębowej, szalowany deskami i gontem. Jednonawowy, z węższym prezbiterium zamkniętym trójbocznie. Po stronie północnej prezbiterium prostokątna zakrystia ze składowaniem, po południowej nowsza kaplica. Po stronie zachodniej prostokątnej nawy kruchta, poprzedzona dawnym przedsionkiem, włączonym obecnie w obręb nawy. Nawa obudowana sobotami na słupach o ciesielskim opracowaniu (miecze, kołkowania). Kościół nakryty dachem siodłowym o wspólnej kalenicy dla nawy i prezbiterium. Przybudówki nakryte daszkami pulpitowymi i dwuspadowymi (kruchta). Kaplica nakryta zgeometryzowaną kopułą. Dachy kryte gontem, więźba drewniana wieszarowo-krokwiowa. Wnętrza nakryte pozornymi sklepieniami kolebkowymi, w nawie z odcinkami bocznymi, płaskimi. Wyposażenie głównie barokowe.

Materiał, konstrukcja, technika.

Podmurówka wykonana z kamienia łamanego na zaprawie wapienno-piaskowej, wzmocniana betonem. Pod sobotami wylewki betonowe, z zewnątrz okładane otoczakami. Podwaliny budowli wykonane z drewna dębowego, obrabianego, wiązane w węglach na zamek z zaciosami.

Ściany wzniesione w konstrukcji zrębowej, z belek o przekrojach prostokątnych, głównie z drzewa modrzewiowego. Z zewnątrz ściany osłonięte szalunkiem z gontów, w fasadzie z desek przybijanych w układzie pionowym na styk, z listwowaniem. Podobnie zaszalowane przybudówki: zakrystia i kaplica. Wewnątrz ściany białkowane, pokryte polichromiami.

Sklepienia nawy i prezbiterium kolebkowe, pozorne. W nawie z płaskimi odcinkami po bokach. Otwór tarczy półkolisty.

Podłoga z płytek ceramicznych, barwnych. W prezbiterium balustrada przed wielkim ołtarzem, drewniana z balaskami tralkowymi.

Otwory okienne w ścianach nawy i prezbiterium małe, prostokątne, przeszklone drobnokwaterowo. Otwory okienne przybudówek małe.

Otwory drzwiowe z obramieniami prostokątnymi belkowymi. Stolarka drzwiowa jedno- i dwuskrzydłowa, deskowo-spągowa i płycinowa.

Chór muzyczny wsparty na słupach, z balustradą płycinową, pełną, w części środkowej wysunięty ku nawie. Prospekt organowy neobarokowy, rzeźbiony, malowany oraz złożony. Architektoniczny, płaski, jednokondygnacyjny, trójosiowy, rozczłonkowany pilastrami, z belkowaniami, palmetami i sterczynami w formie wazonów. Organy z 2 poł. XIX wieku.

Dach kościoła siodłowy, kryty gontem, o wspólnej kalenicy nad nawą i prezbiterium. Okap dachu nad prezbiterium wysunięty, z belkami konstrukcji o długości tej samej, co nad nawą (rozwiązanie znane z kościołów wielkopolskich koło Wielunia). W kalenicy dachu nawy wieżyczka na sygnaturkę z latarnią, o hełmie iglicowym z kulą. Szczyt fasady zaszalowany deskami w "jodełkę" z ozdobnymi profilowanymi listwami w narożach. Podobnie opracowany szczytek kruchty od zach. Daszki przybudówek pulpitowe, dwuspadowe, kryte gontem. Nad kaplicą zgeometryzowana kopuła.



14. Kubatura	15. Powierzchnia użytkowa zabudowy	16. Przeznaczenie pierwotne	17. Użytkowanie obecne.
ok. 2600 m <sup>3</sup>	ok. 250 m <sup>2</sup>	kościół parafialny	kościół parafialny
8. Prace budowlane i konserwatorskie, ich przebieg i dokumentacja Zob. pkt 12.		19. Stan zachowania (fundamenty, ściany zewnętrzne, ściany wewnętrzne, sklepienia, stropy, konstrukcje dachowe, pokrycie dachu, wyposażenie i instalacje) Budowla w dobrym stanie technicznym.	
		20. Najpilniejsze postulaty konserwatorskie Otoczyć opieką konserwatorską.	



21. Akta archiwalne (rodzaj akt, numer, i miejsce przechowywania)

1. Archiwum Parafialne w Gosprzydowej. Kronika od 1801 r., Księgi metrykalne od 1687 r.

22. Bibliografia

1. Rocznik Diecezji Tarnowskiej na 1972. Tarnów 1972.
2. Kopera F., Lepszy L., Kościoły drewniane Galicji Zachodniej. Kraków 1916, T.1.
3. Kornecki M., Kościoły drewniane Małopolski. Kraków 1999.
4. Chrzanowski T., Kornecki M., Sztuka Ziemi Krakowskiej. Kraków 1982.
5. Brykowski R., Kornecki M., Drewniane kościoły w Małopolsce Południowej. Ossolineum 1984.
6. Krupiński A.B., Zabytki urbanistyki i architektury woj. tarnowskiego. Kraków 1989.

23. Źródła ikonograficzne i fotograficzne (rodzaj, miejsce przechowywania, sygnatury)

1. Archiwum WKZ Kraków - Inwentarz fot. - neg. nr 754-755, 5648-51, 9650-51, 10496 - fot. T. Chrzanowski w latach 1955-59.

24. Uwagi różne

25. Opracował

tekst ..... mgr Marek H. Grabski wrzesień 1999 r.  
imię, nazwisko, data, podpis

plany, rysunki ..... J.W. wrzesień 1999 r.  
imię, nazwisko, data, podpis

zdjęcia fotogr. ..... J.W. wrzesień 1999 r. + fot. archiwalne  
imię, nazwisko, data, podpis

miejsce przechowywania negatywów ..... arch.autora + arch.WKZ Kraków

KARTA PO WYPEŁNIENIU PODLEGA OCHRONIE NA PODSTAWIE PRZEPISÓW PRAWA AUTORSKIEGO !

26. Adnotacje o inspekcjach, informacje o zmianach (daty, imiona i nazwiska wypełniających)

27. Załączniki



1. Miejscowość	2. Obiekt (nazwa jak w karcie)	3. Zawartość wkładki (nazwa obiektu lub materiału uzupełniającego)
G O S P R Z Y D O W A	Kościół paraf. p.w. Św. Urszuli z Towarzyszkami	C.d. tekstu + fot. archiwalne.

c.d. pkt 12.

O najstarszym kościele w Gosprzydowej brak jest dokładnych wzmianek. Kościół ten wymieniany był przez Jana Długosza i wiadomo, że był drewniany. W 1595 roku w Gosprzydowej istniała obok kościoła także kaplica "położona za wsią". W latach 1566-1596 kościół został zamieniony na zbór ariański i zdewastowany.

Obecna świątynia zbudowana została z fundacji właścicieli wsi, Wielogłowskich, w 1697 roku, za czasu probostwa ks. Macieja Wacława Jontkiewicza. Kościół ten przetrwał do czasów nam obecnych bez większych zmian. Odnawiany był gruntownie w XVIII wieku oraz w 1889, 1916 i 1950 roku. W 1954 roku został rozbudowany o kaplicę przy prezbiterium dobudowaną wg dawniejszego projektu Bohdana Tretera, z uzupełnieniami dokonanymi przez arch. Piotra Krakowskiego. Ostatnie gruntowne odnowienie miało miejsce w latach 1967-68, drobne prace konserwatorskie prowadzone były w latach 1980-tych.

Przy kościele znajduje się zabytkowa dzwonnica wzniesiona w konstrukcji słupowej, o ścianach pochyłych, szalowana, nakryta daszkiem namiotowym. Wzniesiona została w XVIII wieku, przesunięta na obecne miejsce w 1891 roku.

c.d. pkt 13.

Wyposażenie wnętrza.

Polichromia wnętrza figuralno-ornamentalna, z wielkimi scenami biblijnymi w sklepieniach. Polichromia z 1889 roku, gruntownie odnawiana w 1968. W kaplicy nowej polichromia figuralna z 1966 roku, wykonana przez Piotra Grabowskiego.

Ołtarz główny - barokowy, z ok. 1700 roku, z bramkami. Retabulum architektoniczne, jednokondygnacyjne, jednoosiowe, flankowane kręconymi kolumnienkami i rzezbami przedstawiającymi polskich świętych. Ołtarz o bogatym detalu snycerskim, malowanym i złoconym. W polu środkowym obraz Matki Bożej z Dzieciątkiem w typie Częstochowskiej zw. "Gosprzydowską", malowany na desce, koronowany, pochodzący zapewne z 2 poł. XIV wieku. Obraz otoczony lokalnym kultem od ok. 1698 roku. Obraz ten przesłaniany jest nowszym, malowanym na płótnie ok. 1700 roku, z wizerunkiem M.B. w typie tzw. bocheńskim. Obydwa obrazy odnawiane w 1953 roku przez Mariana Słoneckiego - dodano im wówczas sukienki. W zwieńczeniu obraz św. Urszuli z XVIII wieku.

Ołtarz boczny (lewy) - barokowy, z ok. 1700 r. Retabulum architektoniczne, jednokondygnacyjne, jednoosiowe, flankowane kolumnienkami. W niszy środkowej rzeźba Najświętszego Serca Jezusa z XIX w.

Ołtarz boczny (prawy) - barokowy, z XVII/XVIII wieku, z rzeźbioną kompozycją pnący winorośli i krucyfiksem z tego czasu.

Ołtarz w kaplicy - klasycystyczny, z XIX wieku, o retabulum architektonicznym, jednoosiowym, jednokondygnacyjnym, flankowanym pilastrami. W ołtarzu obraz św. Antoniego.

Ambona - barokowa, z XVII/XVIII w., z rzeźbionymi popiersiami Ewangelistów na koszu.

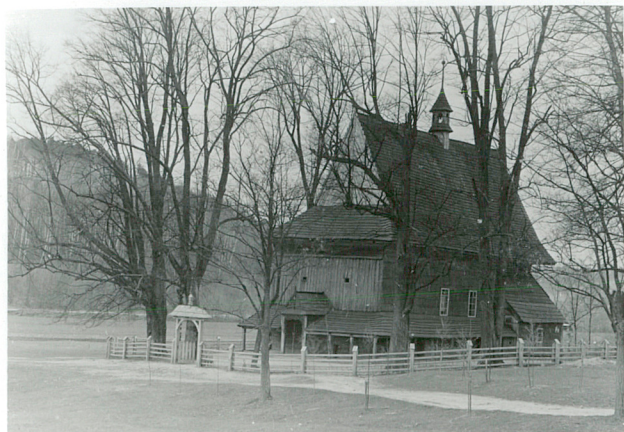
Chrzcielnica kamienna, gotycka z XV wieku, z herbem Starykoń Wielogłowskich i barokową pokrywą drewnianą.

verte!

Wkładkę założył: mgr M.H. Grabski IX 1999 r.  
(imię, nazwisko, data)

Miejsce przechowywania negatywów: arch. WKZ Kraków





c.d. pkt 13.

Kropielnica kamienna, gotycko-renesansowa z XVI wieku.

Płaskorzeźba Boga Ojca -- barokowa, z XVII/XVIII w.

Pająk kryształowy z XVIII w.

Argentaria z XVII/XVIII w.

widok od południa 1955 r.



widok od płd-wsch. 1959 r.



widok od płd-zach. 1959 r.



kaplica od wschodu 1959 r.



1. Miejscowość G O S P R Z Y D O W A	2. Obiekt (nazwa jak w karcie) Kościół paraf. p.w. ŚW. Urszuli z Towarzyszkami.	3. Zawartość wkładki (nazwa obiektu lub materiału uzupełniającego) Ilustracje dodatkowe.
---	--	---



soboty / 1959 r./



widek od płu-zach.



widek od pld-zach.



kaplica



soboty

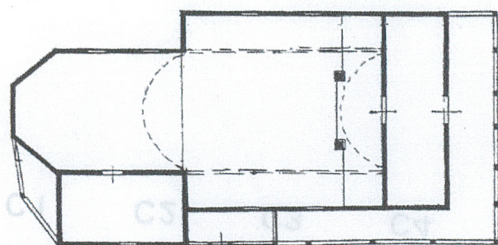
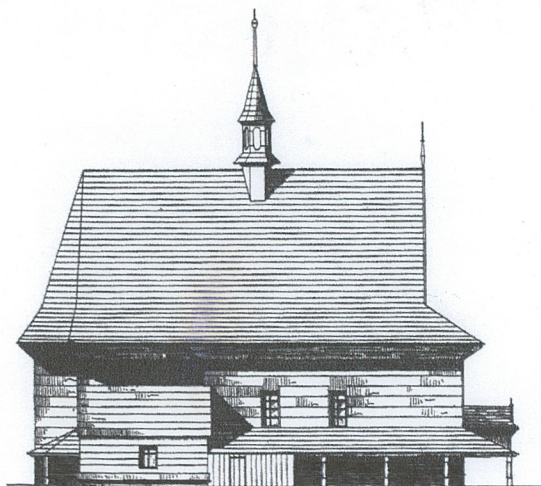


soboty

Wkładkę założył: mgr M.H. Grabski IX 1999 r.  
(imię, nazwisko, data)

Miejsce przechowywania negatywów: arch. WKZ i autora





193. Gosprzydowa, kościół par. 1694. Elewacja pn. i rzut poziomy. Wg Kopera, Lepszy, *Kościół drewniane...*

Inwentaryzacja z 1916 r.



widok od północy



widok od półn-wsch.



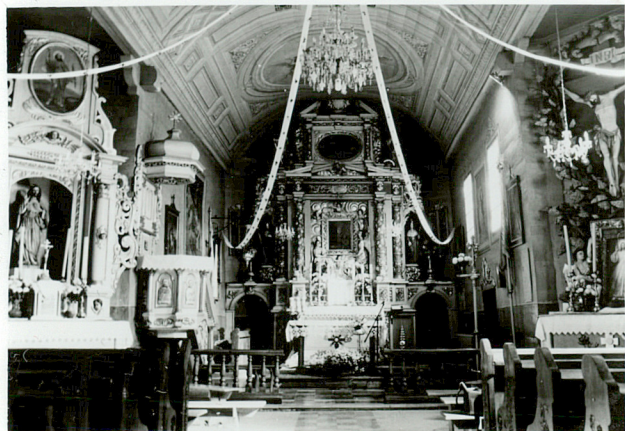
zakrystia



kruchta



1. Miejscowość G O S P R Z Y D O W A	2. Obiekt (nazwa jak w karcie) Kościół paraf. p.w. Sw. Urszuli z Towarzyszkami.	3. Zawartość wkładki (nazwa obiektu lub materiału uzupełniającego) Ilustracje dodatkowe.
---	--	---



widok z nawy na prezbiterium



widok na chór

Wkładkę założył: ..... mgr M.H. Grabski IX 99 r.  
(imię, nazwisko, data)

Miejsce przechowywania negatywów: ..... arch. autora



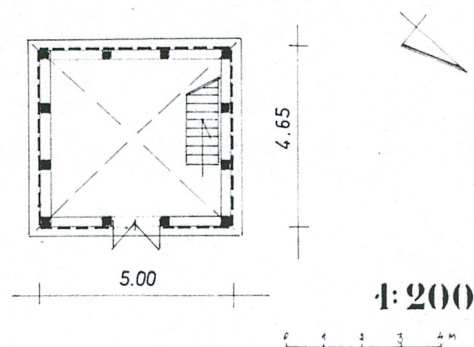
ołtarz główny



ołtarz boczny - prawy



- GOSPRZYDOWA - dzwonnica



dzwonnica / 1955 r./



dzwonnica / 1959 r./



dzwonnica od wsch. /1999 r./



widok od płd-zach. /1999 r.