

1. Obiekt

KOŚCIÓŁ CMENTARNY P.W. Nawiedzenia NMP

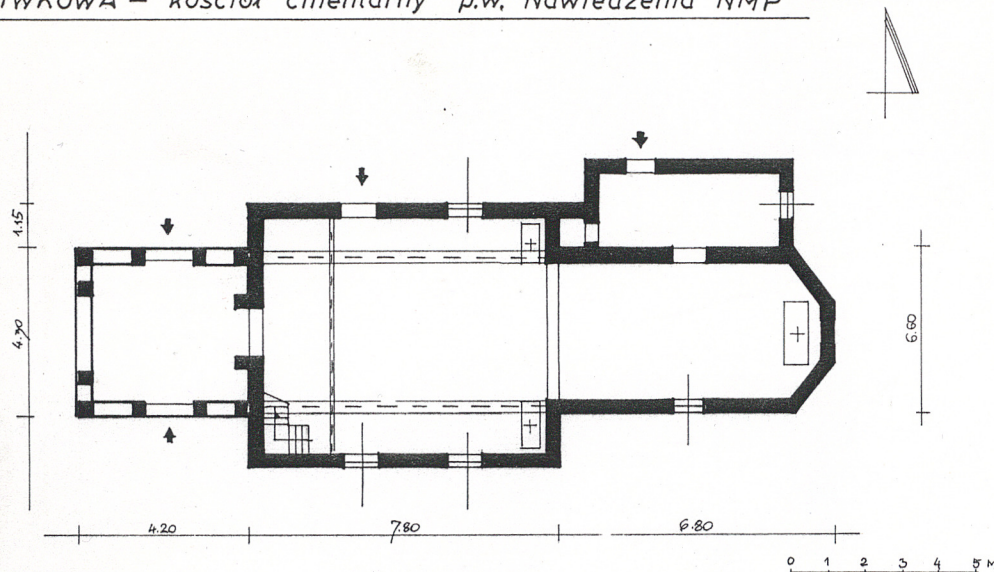
2. Czas powstania

2 poł. XV w.

3. Miejscowość

I W K O W A

- IWKOWA - kościół cmentarny p.w. Nawiedzenia NMP



WYS. DO OKAPU OK. 5.20 M

1:200



4. Adres Iwkowa - cmentarz
parafialny

nr hipoteczny

5. Przynależność administracyjna

województwotarnowskie.....

gmina Iwkowa
bow. BRZESKO

6. Poprzednie nazwy miejscowości

7. Przynależność administracyjna

przed 1 VI 1975

województwo krakowskie

powiat Brzesko

8. Właściciel i jego adres

Parafia Rzymsko-Katolicka
w Iwkowej

9. Użytkownik i jego adres

j.w.

10. Rejestr zabytków

Nr A-142 data 16.02.79

1-3-42147 2 28.04.1997



Wieś powstała zapewne w poł. XIII wieku. Powiększona została o nową osadę przyłączoną do starszej części w 1334 roku, kiedy to królowa Jadwiga, żona Władysława Łokietka nadała miejscowości dodatkowe łany w tym "1 łan Ziemi" na uposażenie kościoła. Parafia istnieć miała wg dokumentów od 1325 roku. Akt erekcyjny kościoła Kazimierza Wielkiego z 1398 roku uznawany jest za falsyfikat.

We wsi istniało kilka kościołów. Obecny kościół parafialny p.w. Podwyższenia Św. Krzyża wzniesiony został po spaleniu poprzedniego, drewnianego o tym samym tytule. Kościół ten zbudowany został w latach 1953 - 1956 wg proj. arch. Romana Łomnickiego, przy udziale budowniczego Józefa Merendy.

Jego poprzednik, drewniany kościół z 2 poł. XVI wieku, uległ spaleniowi w 1952 roku. Była to budowla o cechach barokowych, z elementami wystroju w duchu gotyku i renesansu. Zbudowany był na zrąb, szalowany z wieżą konstrukcji słupowej od zachodu. Kościół był budowlą orientowaną, jednonawową z węższym prezbiterium zamkniętym wielobocznie. Nawa zbliżona do kwadratu posiadała od południa nowszą kruchtę. Przy prezbiterium od północy znajdowała się prostokątna zakrystia. Kościół nakrywały stropy płaskie, nad nawą z zaskrzynieniami podpartymi słupami. Dachu były siodłowe, kryte gontem. Wieża i wieżyczka na sygnaturkę posiadały barokowe hełmy z latarniami. We wnętrzu znajdowały się portale o cechach gotyckich / pseudogotyckich/, drewniane, o wykroju trójliścia i oślim grzbiecie. W inwentarzach wymieniane były także: ołtarz główny i boczne, późnobarokowe z 2 poł. XVIII w. z obrazami: MB z Dzieciątkiem z XVII w. / ocalony z pożaru, ob. w kościele parafialnym /, św. Mikołaja z XVII w. i M.B z XVI w.

c.d. wkł. 1

Sytuacja. Kościółek p.w. Nawiedzenia NMP położony jest w obrębie cmentarza parafialnego znajdującego się w środkowej części wsi, po południowej stronie głównej drogi wiejskiej. Cmentarz położony jest na stoku łagodnie opadającego ku północy wzniesienia, w odległości ok. 100 m od wspomnianej szosy. Kościół stoi przy północnej granicy cmentarza, prowadzi do niego od wspomnianej szosy utwardzana droga dojazdowa.

Kościół gotycki, drewniany, orientowany. Wzniesiony w konstrukcji zrębowej szalowany. Od zachodu posiada niską wieżę konstrukcji słupowej, oszalowaną i nakrytą wspólnym dachem z nawą. Kościół jednonawowy, z węższym prezbiterium zamkniętym trójbocznie. Przy nim od północy niewielka zakrystia, od południa nowa przybudówka z ołtarzem polowym. Dach nad całością korpusu siodłowy, kryty blachą. W kalenicy wieżyczka na sygnaturkę bezstylowa.

Materiał, konstrukcja, technika.

Ławy fundamentowe wykonane z betonu i kamienia na zaprawie cementowo-wapiennej.

Podwaliny wykonane z drzewa iglastego, przecieranego mechanicznie, o przekrojach kwadratowych, wiązane w węglach na zamek z czopowaniem.

Ściany wykonane w konstrukcji zrębowej, z belek drewna modrzewiowego. Belki o przekrojach prostokątnych, wiązane w węglach na zamek i tyblowane. Zewnątrz cokoł ścian oszalowany deskami w układzie poziomym, z deskami okapowymi na wysokości ok. 20 cm. Pozostałe partie ścian przysłonięte szalunkami deskowymi przybijanymi w układzie pionowym na styk, z listwowaniem na stykach. Pod okapem dachu wydătate, poziome listwy podokapowe.

Stropy nakrywające wnętrze płaskie, deskowe, nad nawą z zaskrzynieniami wzmacnianymi profilowanymi podciągami

Belka tęczowa we wnętrzu profilowana, wsparta na wystających kroksztynkach. Otwór tęczowy o wykroju ostrołukowym. Na belce umieszczona gotycka Grupa Ukrzyżowania z Chrystusem Ukrzyżowanym i figurkami NMP i św. Jana z końca XIV w.

Otwory drzwiowe. W wejściu do przedsionka wieży otwór drzwiowy prostokątny z drzwiami deskowo-spagowymi, jednoskrzydłowymi. W przejściu z przedsionka do nawy portal o wykroju trójlistnym, profilowany, późnogotycki z 2 poł. XV w.. Drugi portal o podobnym wykroju, późnogotycki w północnej ścianie nawy. W wejściu do zakrystii od północy obramienie belkowe, z drzwiami deskowo-spagowymi okutymi, jednoskrzydłowymi.

Otwory okienne w ścianach nawy i prezbiterium, małe, prostokątne, z oknami drewnianymi o drobnych podziałach. W oknie prezbiterium fragment witraża gotyckiego z 1 poł. XV wieku z przedstawieniem NMP z Dzieciątkiem.

Chór muzyczny we wnętrzu wsparty na poprzecznych belkach, z deskową balustradą i profilowanym parapetem. Dekoracja balustrady płycinowa, polichromowana. Prospekt organowy z k. XVIII w., architektoniczny, polichromowany. Chór dostępny schodami drabiniastymi w obudowie deskowej. Podłoga deskowa w nawie.

Dach korpusu stromy, siodłowy o więźbie gotyckiej storczykowej, pokryty blachą. Dach o wspólnej kalenicy dla wszystkich części budowli. W kalenicy nawy bezstylowa wieżyczka na sygnaturę, nakryta ostrosłupowym daszkiem z iglicą. Nad zakrystią daszek pulpitu, stromy.

Wyposażenie wnętrza.

Ołtarz główny - barokowy z 1688 roku, architektoniczny, dwukondygnacyjny, flankowany kolumnami i rzeźbami apostołów. W polu środkowym Nawiedzenie NMP z rzeźbami dwu niewiast, późnogotyckie z XVI w.

14. Kubatura

ok. 800 m³

15. Powierzchnia użytkowa

ok. 130m²

16. Przeznaczenie pierwotne

kościół pomocniczy

17. Użytkowanie obecne c.d. wkł.1

kościół cmentarny

18. Prace budowlane i konserwatorskie, ich przebieg i dokumentacja

zob. pkt 12.

19. Stan zachowania (fundamenty, ściany zewnętrzne, ściany wewnętrzne, sklepienia, stropy, konstrukcje dachowe, pokrycie dachu, wyposażenie i instalacje)

Budowla w dobrym stanie technicznym.

20. Najpilniejsze postulaty konserwatorskie

Otoczyć opieką konserwatorską.

21. Akta archiwalne (rodzaj akt, numer i miejsce przechowywania)

1. Archiwum Parafialne w Iwkowej. Kronika od 1830 r., Księgi metrykalne od 1676 r.

24. Uwagi różne

25. Opracował

tekst mgr Marek H. Grabski wrzesień 1997 r.
imię, nazwisko, data, podpis

plany, rysunki j.w. wrzesień 1997 r. + reprodukcje
imię, nazwisko, data, podpis

zdjęcia fotogr. j.w. wrzesień 1997 r. + reprodukcje fotogr.
imię, nazwisko, data, podpis

miejsce przechowywania negatywów PSOZ Tarnów

KARTA PO WYPEŁNIENIU PODLEGA OCHRONIE NA PODSTAWIE PRZEPISÓW PRAWA AUTORSKIEGO !

22. Bibliografia

1. Teka Grona Konserwatorów Galicji Zachodniej, T.1, Kraków 1900, s. 451.
2. Kopera F., Lepszy Leonard., Kościoły drewniane Galicji Zachodniej. Kraków 1916, s. 17 - 19.
3. KZSP, T.1, Warszawa 1953, s. 80.
4. Bernasikowa M., Drewniany kościół w Iwkowej. Dokumentacja historyczna. Mnps w BDZ Kraków.
5. Rocznik Diecezji Tarnowskiej za 1972. Tarnów 1972. s. 147-148.
6. Chrzanowski T., Kornecki M., Sztuka Ziemi Krakowskiej, Kraków 1982, s. 140, 145, 259 i inne.

26. Adnotacje o inspekcjach, informacje o zmianach (daty, imiona i nazwiska wypełniających)

23. Źródła ikonograficzne i fotograficzne (rodzaj, miejsce przechowywania, sygnatury)

1. Archiwum WKZ Kraków. Inwentarz fot. - neg. nr 3308 - 3309, fot. n/n. / kościół parafialny /.

27. Załączniki

1. Miejscowość

I W K O W A

2. Obiekt (nazwa jak w karcie) Kościół

cmentarny p.w. Nawiedzenia NMP.

3. Zawartość wkładki (nazwa obiektu lub materiału uzupełniającego)

C.d. tekstu + fot. dodatkowe.

c.d. pkt 12.

Ponadto znajdowała się w nim późnobarokowa ambona z XVIII w., chrzcielnica kamienna z XV w., krucyfiks z 2 poł. XV w., dzwon z 1585 r. / kościół ten posiada zachowaną bogatą ikonografię /.

Pierwotny kościółek cmentarny p.w. Nawiedzenia NMP wzniesiony miał być wg tradycji w 1398 roku z fundacji Kazimierza Wielkiego. Obecny pochodzi zapewne z 2 poł. XV wieku. Jego budowa lub wyposażenie wiązane jest z fundacją królowej Bony, choć zapewne wiązać to należy z gruntowną przebudową dokonaną w duchu wczesnego baroku. Kolejne przebudowy kościoła miały miejsce w latach 1868, 1911, 1950, 1980 i w pocz. lat 1990-tych.

Kościół posiada cenne wyposażenie barokowe a także zachowaną polichromię figuralną z 1619 roku. Znajduje się w nim także fragment witrażu z 1 poł. XV w.

c.d. pkt 13.

W predelli obrazy NMP i św. Jana Ewangelisty, po bokach z postaciami fundatora Błażeja Jasnowicza z żoną, synami i córką. Obrazy malowane w 1688 r., przemalowane w 1868 r. W zwieńczeniu obraz Wniebowzięcia NMP. Ołtarz boczny / lewy / - barokowy z 2 poł. XVII w., architektoniczny, jednoosiowy, dwukondygnacyjny. W polu środkowym obraz św. Antoniego z XVII w., W zwieńczeniu obraz Świętej Rodziny z XVIII w.

Ołtarz boczny / prawy / - barokowy z 2 poł. XVII w., analogiczny, w polu środkowym z obrazem Ukrzyżowania z XVII w. W zwieńczeniu św. Rodzina.

Ambona koszowa, bez wyraźnych cech stylowych.

Ponadto w inwentarzach wymieniane :

Krucyfiks gotycki z 2 poł. XV w.

Pasyjka barokowa z XVIII w.

Dzwon o nieustalonym odlewie

Kościół nie posiada instalacji elektrycznej.



kościół parafialny / fot. archiwalna /

Wkładkę założył: mgr Marek H. Grabski IX 1997 r.

(imię, nazwisko, data)

PSOZ Tarnów

Miejsce przechowywania negatywów:

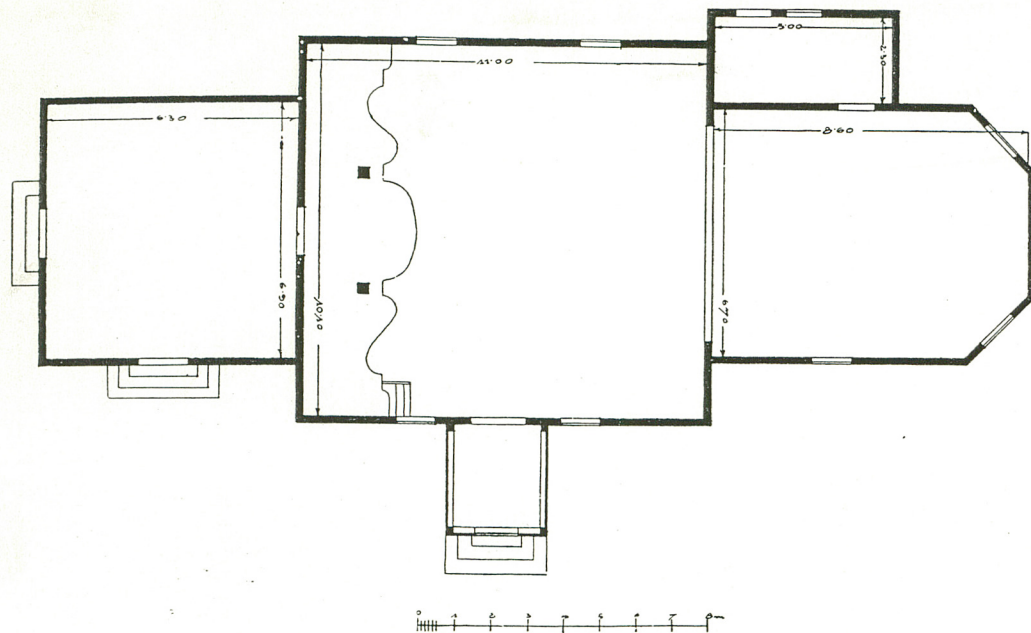


Fig. 31. Iwkowa. Plan kościoła parafialnego.



Fig. 29. Iwkowa. Widok od strony presbiteryum.



Iwkowa. Kościół par. 2 poł. w. XVI, wieża w. XVIII; spalony 1952.
Fot. przed 1939.



40. Iwkowa. Kościół par. 2 poł. w. XVI, wieża w. XVIII; spalony 1952.
Fot. przed 1939.

1. Miejscowość

IWKÓWA

2. Obiekt (nazwa jak w karcie) Kościół

cmentarny p.w. Nawiedzenia NMP. Ilustracje dodatkowe.

3. Zawartość wkładki (nazwa obiektu lub materiału uzupełniającego)



widok od
południa



widok od
płd-zach.



widok od
płn-wsch.



widok od
wschodu

mgr Marek H. Grabski IX 1997 r.

Wkładkę założył:

(imie, nazwisko, data)

PSOZ Tarnów

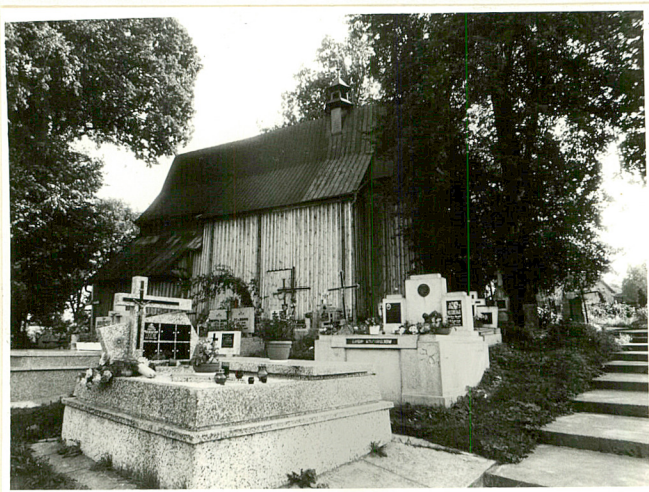
Miejsce przechowywania negatywów:

Z-d Poligr. Jan Jasiński W-wa, ul. Wolna 13, tel. 12-43-83

Wzór ODZ 1978 r.



widok od
południa



widok od
płn-zach.



widok z nawy na prezbiterium



widok na chór muzyczny

1. Miejscowość I W K O W A	2. Obiekt (nazwa jak w karcie) Kościół cmentarny p.w. Nawiedzenia NMP.	3. Zawartość wkładki (nazwa obiektu lub materiału uzupełniającego) Fot. dodatkowe.
-------------------------------	---	---



prezbiterium



ołtarz główny



Wkładkę założył: mgr M.H. Grabski. IX 1997 r.
(imię, nazwisko, data)

Miejsce przechowywania negatywów: PSOZ Tarnów

Z-d Poligr. Jan Jasiński W-wa, ul. Wolna 13, tel. 12-43-83

Wzór ODZ 1978 r.



ołtarz boczny / lewy /



ołtarz boczny / prawy /



belka tęczowa

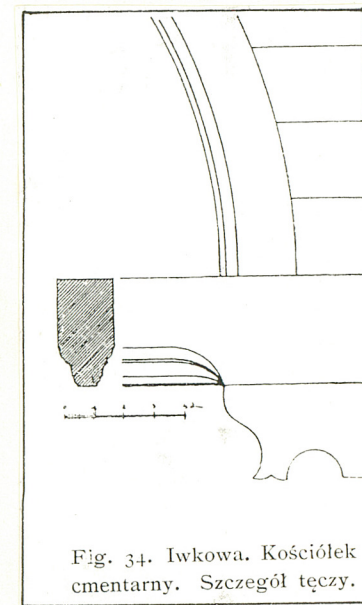


Fig. 34. Iwkowa. Kościółek cmentarny. Szczegół tęczy.

1. Miejscowość I W K O W A	2. Obiekt (nazwa jak w karcie) Kościół cmentarny p.w. Nawiedzenia NMP.	3. Zawartość wkładki (nazwa obiektu lub materiału uzupełniającego) Fot. dodatkowe.
-------------------------------	---	---



fragment polichromii ścian

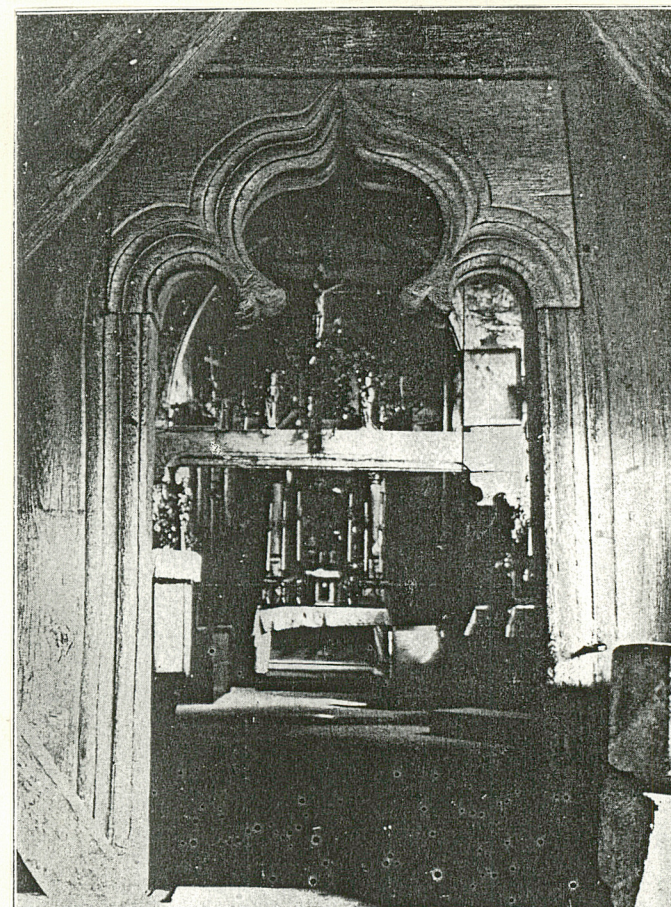


Fig. 33. Iwkowa. Portal kościółka cmentarnego.

mgr M.H. Grabski IX 1997 r.

Wkładkę założył:
(imię, nazwisko, data)

PSOZ Tarnów

Miejsce przechowywania negatywów:

Z-d Poligr. Jan Jasiński W-wa, ul. Wolna 13, tel. 12-43-83



Fig. 35. Iwkowa. Dawna szkoła.



Fig. 36. Iwkowa. Śpichlerz dworski.

nie zachowane zabytki Iwkowej