

1. Obiekt

DWÓR KLASYCYSTYCZNY

2. Czas powstania

1 poł. XIX w.

3. Miejscowość

R O Ż N Ó W

11. Zdjęcia, rzut, przekrój, sytuacja, orientacja



4. Adres Rożnów nr 1.

nr hipoteczny ...

5. Przynależność administracyjna

województwo małopolskie

gmina Gródek n/Dunajcem

pow. NOWY SĄCZ

6. Poprzednie nazwy miejscowości

7. Przynależność administracyjna

przed 1 VI 1975

województwo krakowskie

powiat Nowy Sącz

8. Właściciel i jego adres

9. Użytkownik i jego adres

J.W.

10. Rejestr zabytków

Nr 193/908 data 10.12.1970



12. Autorzy, historia obiektu, określenia stylu.

W wieku XIV wieś Rożnów była nowozałożoną wsią przez Rożenów h. Gryf, przybyłych na tę ziemię ze Szczyrzyckiego, gdzie posiadali rodowe wsie: Dębową i Rożnowicę. Prawdopodobnie w miejscu założenia wsi, która przyjęła nazwę od właścicieli, istniała wcześniejsza osada, zwana Łazy, od której cypel nad Dunajcem nazywany był Łaziskiem. Znajdować się miał tam średniowieczny gród strażniczy. Wieś powstała zapewne przed 1370 rokiem i należała do Michała Rożena (Rożna), a następnie wskutek podziałów rodowych, w częściach do synów Klemensa i Piotra. Piotr Rożen zbudował w Rożnowie zamek obronny, zwany później zamkiem "górnym", położony ponad wsią na zakolu Dunajca. Rożnów w rękach Gryfitów pozostawał do 1408 roku, kiedy to obciążony zastawami przeszedł w ręce Piotra Kurowskiego, Śreniawity z Kurowa, kasztelana sądeckiego i lubelskiego. W 1426 roku wykupił go Zawisza Czarny z rodu Sulimów. W rękach Zawiszyców pozostawał do około 1460 roku, kiedy wnuczką Zawiszy, córka Jana Zawiszycy, wniosła go w ślub Stanisławowi Tęczyńskiemu z rodu Starżów. Przed 1488 rokiem odzyskała posag po śmierci męża Stanisława i wniosła go ponownie do małżeństwa z Janem Amorem Tarnowskim h. Leliwa, kasztelanem krakowskim, sądeckim, wojewodą krakowskim, właścicielem dóbr tarnowskich. Synem z tego małżeństwa był Jan Amor Tarnowski (1488-1561), hetman wielki koronny, kasztelan krakowski, człowiek renesansu, wybitny żołnierz i teoretyk wojskowości, twórca potęgi rodu Tarnowskich. Z jego osobą związana jest przebudowa zamku w Tarnowcu oraz budowa fortyfikacji tzw. "dolnego" zamku w Rożnowie. Po śmierci hetmana tzw. "hrabstwo tarnowskie" (tytuł hrabięgo otrzymał w 1547 roku od Karola V), przeszło w ręce córki Zofii, z małżeństwa z Zofią Szydłowiecką.

c.d. wkł. 1.

13. Opis (sytuacja, materiał i konstrukcja, rzut, bryła, elewacje, wnętrze, wyposażenie, instalacje).

Sytuacja. Zespół dworski w Rożnowie usytuowany jest w środkowej części wsi, po północnej stronie drogi prowadzącej od kościoła parafialnego do Radajwic i Roztoki. Obecne założenie (bez zespołu gospodarczego usytuowanego po stronie południowej drogi), zajmuje dwie działki, będące własnością Gminy Gródek n/Dunajcem. Dwór wraz z otaczającym parkiem i kilkoma budowlami towarzyszącymi z XX w. zajmuje działkę nr [redacted] o pow. 1,79 ha, będącą w użytkowaniu wieczystym osoby prywatnej. Działka nr [redacted] na której znajdują się fortyfikacje z 2 poł. XVI w. (beluard, brama i poterna), jest we władaniu Gminy. Dwór stoi frontem w kierunku półn-wsch., w jego otoczeniu znajduje się stosunkowo dobrze zachowany park krajo-
brazowy, klasycystyczny z poł. XIX wieku. Przed frontem znajduje się kolisty gazon, a od zachodu parter geometryczny, przekomponowany lub założony w poł. XX wieku. Nasadzenia drzew uzupełnione były w XX wieku. Po stronie południowej dworu, przy drogach dojazdowych, znajduje się kilka okazów starodrzewu dębowego.

Dwór klasycystyczny z pocz. XIX wieku. Murowany z cegły, z użyciem kamienia, tynkowany. Zbudowany na planie prostokąta, parterowy z użytkową częścią poddasza, niepodpiwniczony. Rozplanowanie wnętrza dwutraktowe. Przy elewacji frontowej posiada portyk kolumnowy piętrowy, zwieńczony prostym belkowaniem i trójkątnym przyczółkiem. Elewacja zachodnia posiada wgłębną galerię o ośmiu kolumnkach. Dach dworu czterospadowy, o więźbie krokwiowo-stolcowej, krytej blachą. We wnętrzach elementy starszego wyposażenia: stolarka, kominki oraz dekoracje malarskie z pocz. XIX wieku.

Materiał, konstrukcja, technika.


Ławy fundamentowe wykonane z kamienia łamanego, na zaprawie wapienno-piaskowej. Cokoł ścian częściowo w okładzinie kamiennej (pod kolumnadami), częściowo w szerszej okładzinie tynkowej.

Ściany wzniesione z cegły, na zaprawie wapienno-piaskowej. Elewacje pokryte tynkami cementowo-wapiennymi. Elewacja frontowa (odnowiona) jedenastoosiowa, regularna. W części środkowej posiada piętrowy portyk o półkolumnach w dużym porządku architektonicznym. Portyk wieńczy proste belkowanie z płytkami profilami płycinowymi i gzyms kostkowy. Na nim spoczywa trójkątny przyczółek ujęty szerszymi gzymsami z kolistym otworem poddasza. Elewacje bocznych części z podziałkami ramowymi, ujęte w narożach lizenami o dekoracji boniowaniem. Pod otworami poddasza pomiędzy kolumnami doryckimi płytkie płyciny. Podobne pod oknami osi skrajnych. Elewacja tylna trzynastoosiowa, w części środkowej z wgłębną galerią o ośmiu doryckich kolumnkach i prostym belkowaniem. Belkowanie przechodzi na części skrajne w formie szerokiego gzymsu podokapowego. Osie skrajne z dekoracją lizenowo-ramową, z boniowaniem narożników. Elewacje boczne: północna trzyosiowa, południowa jednoosiowa, opracowane analogicznie.

Ściany wewnątrz budowli tynkowane, w części pomieszczeń traktu tylnego z dekoracjami malarskimi z pocz. XIX wieku. W pomieszczeniu południowym traktu tylnego sala z dużymi widokami pejzażowymi, wg tradycji przedstawiającymi panoramy starego Paryża. Pola malowideł ujęte dekoracjami ramowymi, zakomponowanymi z dekoracją malarską i sztukatorską stropu. Nad otworami malowane supraporty ze scenami rodzajowymi i popiersiami. W pomieszczeniu traktu tylnego na osi portyku dekoracja malarska z przedstawieniami spersonifikowanych pór roku. Sala ta nosi nazwę Cztery Pory Roku.

Stropy nad pomieszczeniami parteru i części poddasza drewniane, tynkowane, z dekoracjami malarskimi i w części ze sztukateriami. Dekoracje malarskie w pomieszczeniach traktu tylnego.

C.d. wkł. 1.

<p>14. Kubatura</p> <p>ok. 3800 m³</p>	<p>15. Powierzchnia użytkowa zabudowy</p> <p>ok. 720 m²</p>	<p>16. Przeznaczenie pierwotne</p> <p>dwór</p>	<p>17. Użytkowanie obecne</p> <p>rezydencja</p>
<p>18. Prace budowlane i konserwatorskie, ich przebieg i dokumentacja</p> <p>Remont konserwatorski w latach 1968-69. Prace adaptacyjne prowadzone przez użytkowników w latach 1970-1996.</p>		<p>19. Stan zachowania (fundamenty, ściany zewnętrzne, ściany wewnętrzne, sklepienia, stropy, konstrukcje dachowe, pokrycie dachu, wyposażenie i instalacje)</p> <p>Budowla w stanie średnim. Prowadzone są prace remontowe (wymiana stropów, dachy itp.).</p>	
		<p>20. Najpilniejsze postulaty konserwatorskie</p> <p>Otoczyć opieką konserwatorską. </p>	

21. Akta archiwalne (rodzaj akt, numer i miejsce przechowywania)

1. Archiwum Państwowe w Krakowie. Oddział Wawel - Teki Antoniego Schneidera - teka Rożnów.
2. Sąd Rejonowy w Nowym Sączu. Wydział Ksiąg Wieczystych - ks. tab. dóbr Rożnów nr 225, [REDACTED]

22. Bibliografia

1. Łuszczkiewicz W., Zabytki budownictwa w Krakowskim. Kraków 1864.
2. Łepkowski J., Przegląd zabytków z okolic Krakowa. Kraków 1863.
3. Chrzanowski T., Kornecki M., Sztuka Ziemi Krakowskiej. Warszawa-Kraków 1982.
4. Majka M., Z problematyki budownictwa dworskiego w Małopolsce. "Karpaty", nr 1-2, Kraków 1975.
5. Katalog Zabytków Sztuki w Polsce. T.1. Woj. krakowskie, z. 7, Warszawa 1953.

23. Źródła ikonograficzne i fotograficzne (rodzaj, miejsce przechowywania, sygnatury)

1. Archiwum WKZ Nowy Sącz (Dok. tech. dworu i parku).
2. Archiwum WKZ Kraków - inw. fot. neg. nr 1312-15, 702, fot. T. Chrzanowski 1959-1964.
3. Widok Rożnowa, rys. rep. rys. E.K.Kronbacha z ok. 1820r. (Sztambuch Czeszkowskich - Muzeum Okręgowe w Nowym Sączu - sygn. MNS 4757).

24. Uwagi różne

25. Opracował

mgr Marek H. Grabski październik 1999 r.
tekst
imię, nazwisko, data, podpis

plany, rysunki j.w. październik 1999 r.
imię, nazwisko, data, podpis

zdjęcia fotogr. j.w. październik 1999 r. + fot. archiwalne
imię, nazwisko, data, podpis

miejsce przechowywania negatywów archiwum autora+arch.WKZ Kraków

KARTA PO WYPEŁNIENIU PODLEGA OCHRONIE NA PODSTAWIE PRZEPISÓW PRAWA AUTORSKIEGO !

26. Adnotacje o inspekcjach, informacje o zmianach (daty, imiona i nazwiska wypełniających)

27. Załączniki

1. Miejscowość R O Ż N Ó W	2. Obiekt (nazwa jak w karcie) Dwór klasycystyczny	3. Zawartość wkładki (nazwa obiektu lub materiału uzupełniającego) C.d. tekstu + ilustracje dodatkowe.
-------------------------------	---	---

c.d. pkt 12.

Wniosła ona hrabstwo tarnowskie w wianie Konstantemu Wasylowi Ostrogskiemu, wojewodzie kijowskiemu. Różnów w wyniku późniejszych podziałów rodowych Ostrogskich i koligacji rodzinnych był własnością kolejno: Zasławskich, Zamojskich, Lubomirskich, Sanguszków, Wielopolskich. W wieku XIX zaś Dobrzyńskich i Stadnickich (od 1882 r.).

Wg tradycji, w obrębie budowanej przez Hetmana Tarnowskiego fortalicji "dolnego zamku" istniał dwór zbudowany przez Jana Amora Tarnowskiego i Barbarę Zawiszównę. Dwór ten przebudowywany był przed 1561 rokiem. Prawdopodobnie była to budowla renesansowa, choć nie wykluczone, że była drewniana. Stanowić miała zapewne typowe "palazzo in forteca". Budowla ta popaść miała w ruinę już w k. XVII wieku. O późniejszych dworach w Rożnowie brak jest wzmianek historycznych.

Obecny dwór w Rożnowie wzniesiony został w pocz. XIX w., zapewne z fundacji Wielopolskich lub Dobrzyńskich, być może na pozostałościach budowli wcześniejszej. W poł. XIX w. pozostawał własnością Dobrzyńskich. Przed 1868 r. był własnością Aleksandra Dobrzyńskiego i Marii z Jordanów Dobrzyńskiej, a następnie Adolfa Dobrzyńskiego. Majątek składał się w tym czasie z Rożnowa, Radziejowic, Zagórza i Łazisk. W 1882 r. nabyli go od Dobrzyńskich Jan ze Stadnik hr Stadnicki i Bogumiła z Łubieńskich Stadnicka, właściciele Wielkiej Wsi pod Wojniczem.

W 1922 r. odziedziczyła Rożnów Joanna ze Stadnickich hr Stadnicka, żona Józefa ze Żmigrodu hr Stadnickiego. W rękach Stadnickich majątek pozostawał do 1946 r., kiedy to został rozparcelowany dekretem PKWN. Dwór był zajęty przez różne instytucje gminne i szkołę. W początkach lat 1960-tych przejęły go Zakłady Przemysłu Skórzanego "Radoskór" z Radomia,

Wkładkę założył:mgr M.H. Grabowski.....X-1999r.....
(imię, nazwisko, data)

Miejsce przechowywania negatywów:archiwum autora.....

c.d. pkt 13.

Podłogi deskowe i parkietowe.

Otwory okienne prostokątne, z płytkami obramieniami. Okna o starej stolarce, podwójne, dwuskrzydłowe, ośmiopolowe. W elewacji tylnej okno balkonowe, dwuskrzydłowe, dziesięciopolowe z wewnętrznymi płycinowymi żaluzjami.

Otwory wejściowe prostokątne. W fasadzie i elewacjach bocznych otwory z nadświetlami i drzwiami płycinowymi dwuskrzydłowymi. Wewnątrz budowli zachowana dawna stolarka płycinowa, z drewnianymi supraportami i szpaletami. Stolarka jedno- i dwuskrzydłowa lakierowana.

Komunikacja z poddaszem klatką schodową dwubiegową, usytuowaną w części osi środkowej, w trakcie frontowym, za hallem. Schody drewniane.

Wyposażenie wnętrza. W jednym z pomieszczeń traktu tylnego zachowana obudowa marmurowa dawnego kominka. We wnętrzach część wyposażenia po byłym ośrodku wczasowo-kolonijnym. Wnętrza przygotowane są do remontu.

Dach dworu czterospadowy, z dwuspadowym daszkiem portyku. Więźba drewniana, krokwiowo-stolcowa, kryta blachą dachówkową.

c.d. pkt 12.

które rozbudowując założenie adaptowały go na ośrodek kolonijno-wczasowy. Dwór w użytkowaniu wieczystym "Radoskóru" był do 1997 r., kiedy to przedsiębiorstwo odsprzedało go prywatnemu nabywcy, przedsiębiorcy [REDACTED]

[REDACTED] Budowla obecnie jest remontowana przez nowego użytkownika. Przeprowadzone zostały prace przy dachach budynku, w planach odnowienie wnętrza i elewacji.

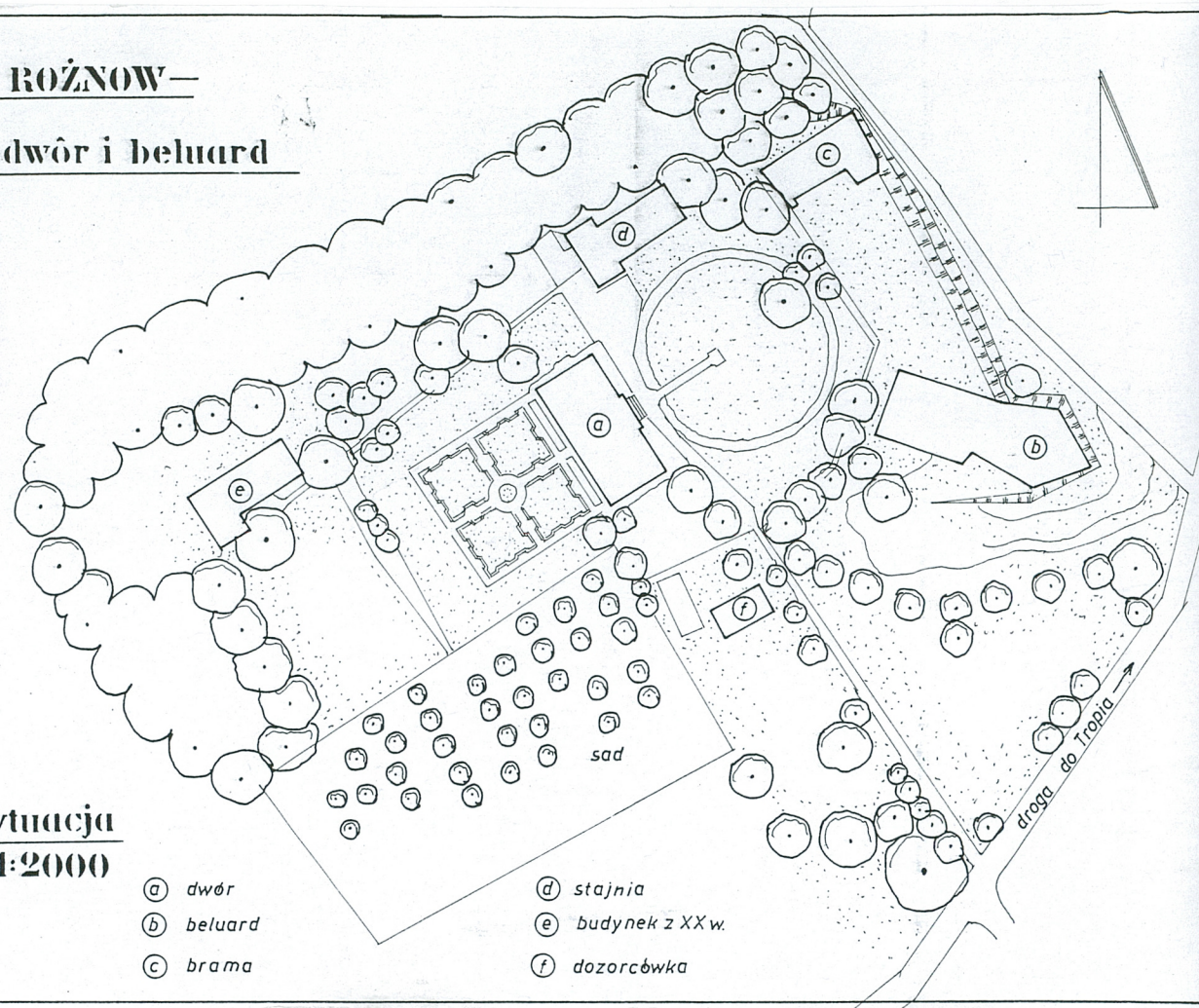
Dwór jest budowlą klasycystyczną, murowaną z cegły, tynkowaną. Zbudowany został na planie prostokąta. Jest dwutraktowy, parterowy z częścią poddasza użytkową, niepodpiwniczony. Od frontu posiada portyk piętrowy kolumnowy (półkolumny) o wielkim porządku architektonicznym. Portyk wieńczy proste belkowanie i trójkątny przyczółek. Elewacja tylna z wgłębną galerią o ośmiu kolumnach. Dwór nakrywa dach czterospadowy, kryty obecnie blachą. We wnętrzach, w kilku pomieszczeniach traktu tylnego zachowana jest dekoracja malarska z początku XIX wieku, z widokami wg tradycji Paryża oraz scenami rodzajowymi polskimi w supraportach. W jednej z sal znajdują się spersonifikowane cztery pory roku. Malowidła te przypisywane są artyście malarzowi Michałowi Stachowiczowi (1768-1825), znanemu z podobnych realizacji dekoracyjnych w Krakowie i we dworze w Rzasce.

— ROŻNOW —

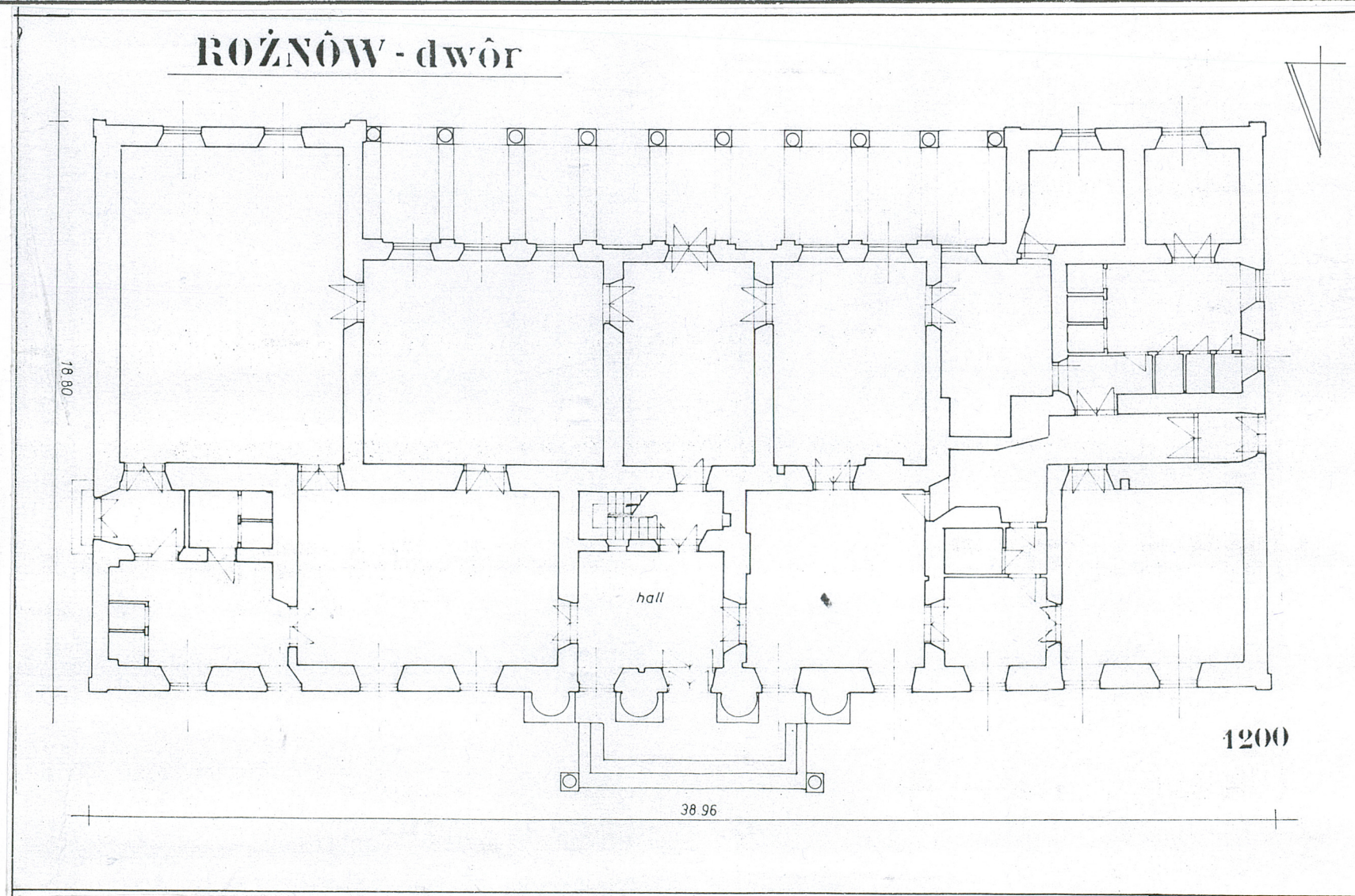
dwór i beluard

sytuacja

1:2000



1. Miejscowość R O Ź N Ō W	2. Obiekt (nazwa jak w karcie) Dwór	3. Zawartość wkładki (nazwa obiektu lub materiału uzupełniającego) Plan i fot. dodatkowe.
-------------------------------	--	--



Wkładkę założył: mgr Marek H. Grabski X 1999 r.
(imię, nazwisko, data)
arch. autora

Miejsce przechowywania negatywów:



widok od wsch. / 1959 r./



widok od wschodu / 1999 r./



fasada



widok od płn-wsch.



portyk



elewacja tylna / 1959 r./

1. Miejscowość R O Ź N Ó W	2. Obiekt (nazwa jak w karcie) Dwór	3. Zawartość wkładki (nazwa obiektu lub materiału uzupełniającego) Ilustracje dodatkowe.
-------------------------------	--	---



widok od zachodu



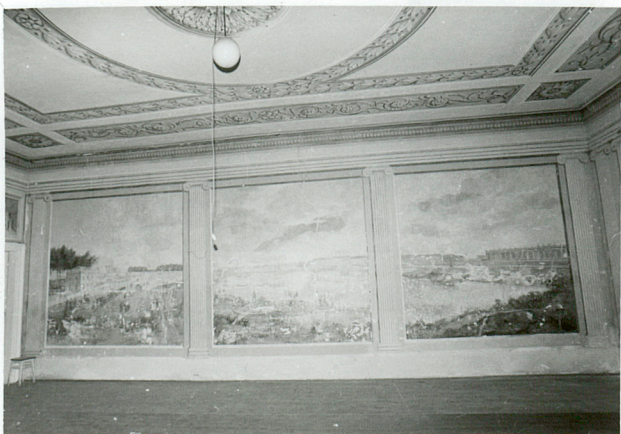
galeria



elewacja południowa



elewacja północna



sala z widokami starego Paryża



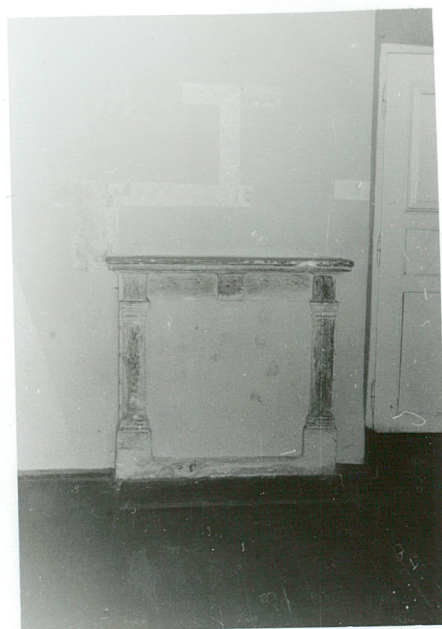
Wkładkę założył: mgr M.H. Grabski X 1999 r.
(imię, nazwisko, data)
arch. autora
Miejsce przechowywania negatywów:



sala Cztery Pory Roku



stolarka drzwiowa

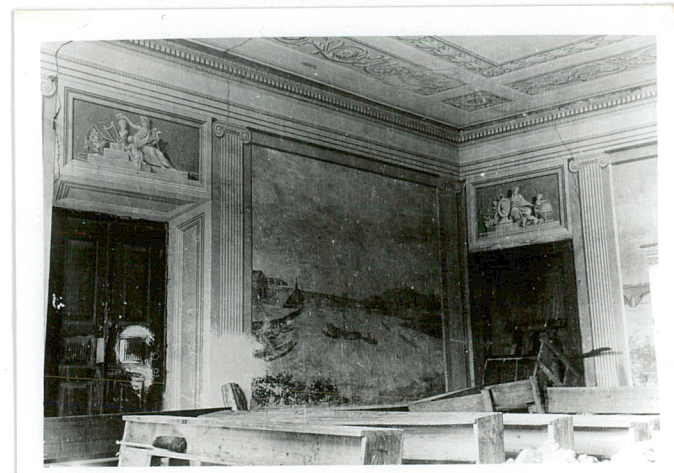
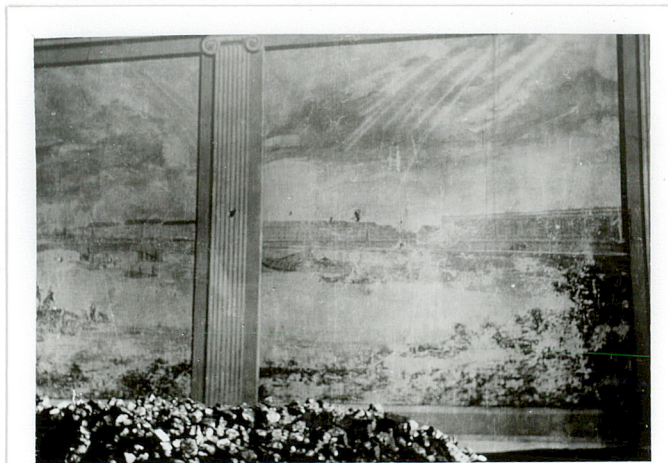


kominek



supraporta z dekoracją
malarską / ok. 1962 r./

1. Miejscowość R O Ź N Ó W	2. Obiekt (nazwa jak w karcie) Dwór	3. Zawartość wkładki (nazwa obiektu lub materiału uzupełniającego) Ilustracje dodatkowe.
-------------------------------	--	---



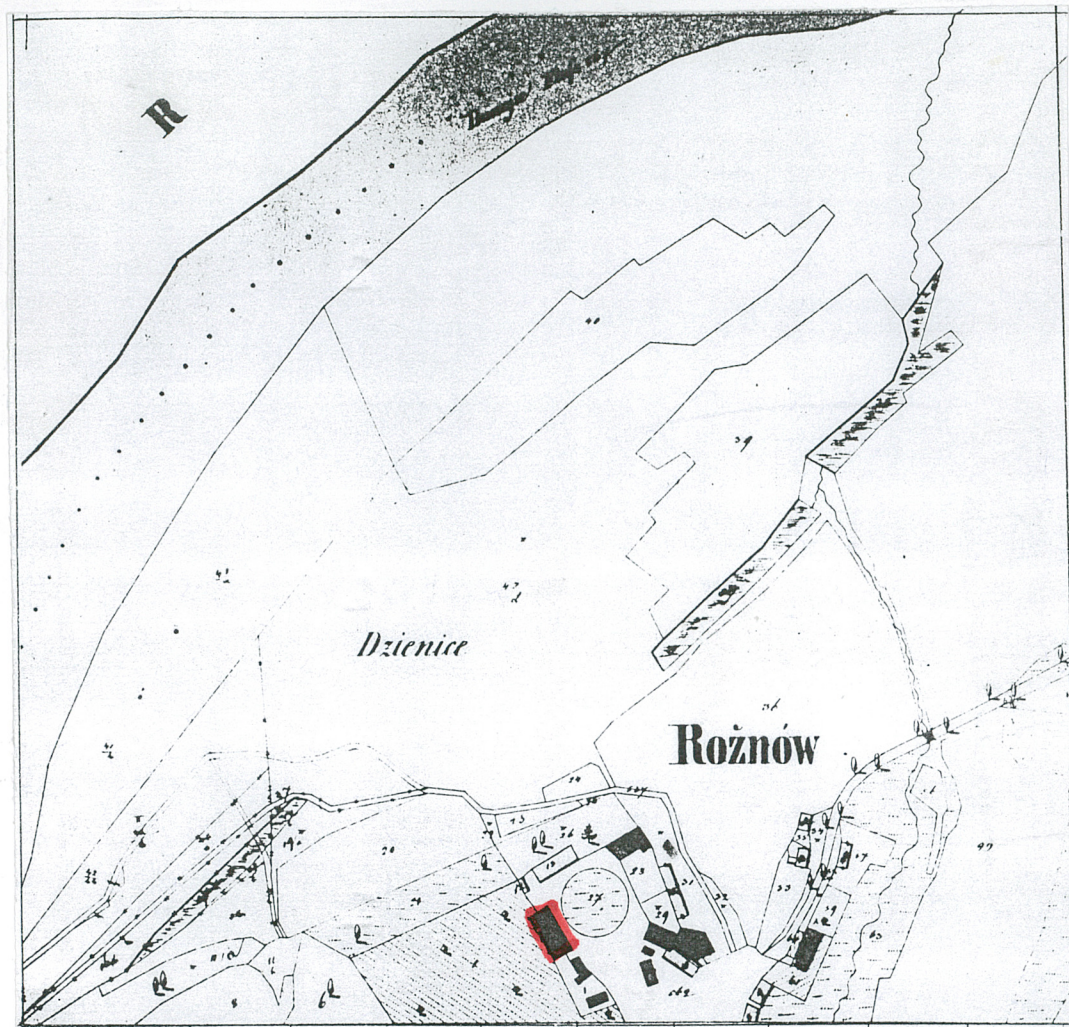
malowidła ściennie / stan w 1959 r./

mgr M.H. Grabski X 1999 r.
 Wkładkę założył:
 (imię, nazwisko, data)
 arch. WKZ Kraków
 Miejsce przechowywania negatywów:



305. Rożnów. Widok panoramiczny z ruinami zamku i zabudowaniami dworskimi od pn. (s. 254, poz. 5)

widok z ok. 1820 r.
repl. rys. E.K. Kronbacha
/ Sztambuch Czeszkowskich /



plan katastralny z 1847 r.