

1. Obiekt  
PLEBANIA przy kościele parafialnym p.w.Przemienienia Pańskiego

15812

2. Czas powstania  
1881 r.

3. Miejscowość  
PASZKÓWKA

4. Adres  
Paszkówka 68  
32-051 Wielkie Drogi  
nr hipoteczny

ul. Pobiedry 1

5. Przynależność administracyjna  
województwo Bielsko-Biała  
gmina Brzeźnica

pow. WADOWICE

6. Poprzednie nazwy miejscowości  
wieś Pobiedry /pierwotnie  
Bodepro/ - ob.przysiółek  
Paszkówki

7. Przynależność administracyjna  
1 VI 1975  
krakowskie

województwo  
powiat Wadowice

8. Właściciel i jego adres  
Parafia Rzymsko-Katolicka  
Paszkówka 68  
32-051 Wielkie Drogi

9. Użytkownik i jego adres  
j.w.

10. Rejestr zabytków

Nr data



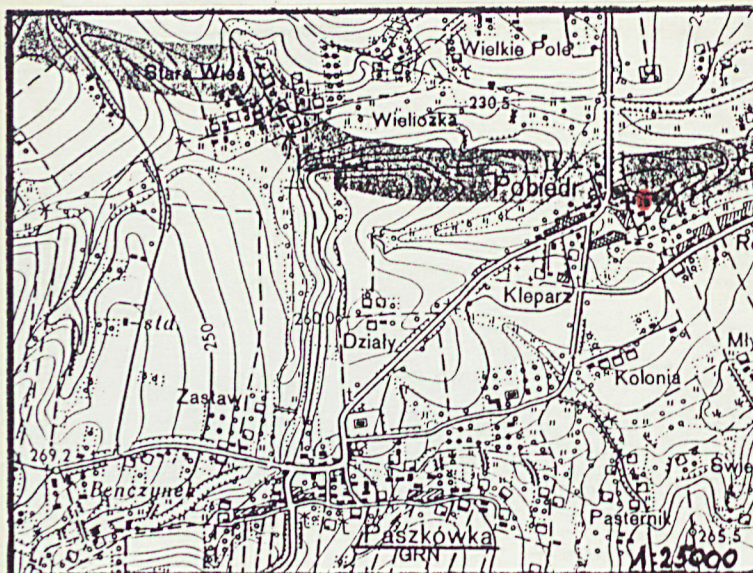
Widok od południowego-zachodu



Widok od południowego-wschodu



Widok od północnego-zachodu





Budynek plebanii wzniesiony został w 1881 r. Elewacje o cechach klasycystycznych. Obiekt zbudowany na miejscu poprzedniej, drewnianej plebanii, równie obszernej, częściowo zniszczonej pożarem w końcu XVIII w. Decyzję o budowie nowej plebanii podjęła Rada Parafialna z inicjatywy i z dużym poparciem finansowym hr. Ludwika z Żeleńskich-Wężykowej, właścicielki Paszkówki, fundatorki kaplicy przykościelnej /z 1882 r./ i w dużej mierze nowego kościoła /1882-1891/. Pierwszym lokatorem budynku był ks. Ludwik Jurgowski, proboszcz w Pobiedrze w latach 1880-1894. W obiekcie od czasu budowy nie wprowadzano istotnych zmian poza zamurowaniem kilku otworów okiennych i wydzieleniem pomieszczeń sanitarnych na parterze. W 1956 r. do budynku doprowadzono prąd elektryczny i wybudowano instalację wodno-kanalizacyjną.

Sytuacja. Plebania przy kościele parafialnym p.w. Przemienienia Pańskiego w Paszkówce, zlokalizowana została w północnej części wsi, w przysiółku Pobiedr będącym do lat 60-tych XX w. oddzielną wsią. Obiekt usytuowany jest po wschodniej stronie głównej drogi wiejskiej prowadzącej w kierunku południowo-zachodnim do centrum Paszkówki, a od północy biegnącej przez miejscowość Trzebol do szosy Skawina-Brzeźnica. Od szosy obiekt oddalony jest około 2 km. Budynek położony jest w zespole zabudowań których centrum stanowi kościół /z lat 1882-1891/. Teren na którym znajdują się obiekty jest obszarem o urozmaiconej konfiguracji, wyniesionym w stosunku do biegnącej na zachód od niego szosy i otoczonym od północy, wschodu i południa, łagodnymi stokami. Plebania znajduje się kilka metrów za wschodnią częścią ogrodzenia kościelnego, ustawiona do świątyni prostopadle. Budynki gospodarcze zespołu /stodoła, stodoła ze stajnią i obora z garażem /z XIX-XX w./ zajmują wschodnią część działki plebańskiej. Wszystkie zabudowania otoczone są płotem z drucianej siatki. Przed ogrodzeniem kościoła i bramą wjazdową na teren zespołu, znajduje się obszerny, zadrzewiony lipami, klonami i kasztanowcami, plac, w którego południowej części, na pagórku, ustawiona jest drewniana kapliczka p.w. św. Floriana. Naprzeciwko kapliczki położony jest murowany budynek dawnej szkoły /z XIX w./ w części zajmowany na "wikarówkę". Teren za "wikarówką" opada stromo w kierunku drogi i jest obszarem gęsto porośniętym krzewami i drzewami liściastymi. Budynek plebanii frontem zwrócony jest na zachód.

Materiał, konstrukcja, technika. Plebania murowana z cegły, tynkowana. Piętro werandy wzniesione w konstrukcji szkieletowej. Posadowiona na wyodrębnionym odsadzką cokole. Ściany wewnętrzne tynkowane, malowane. Piwnice murowane z cegły, częściowo tynkowane. Ganek od południa murowany, tynkowany. W piwnicach sklepienia odcinkowe, wsparte na łękach konstrukcyjnych i filarach przysściennych. Stropy drewniane, belkowo-powałowe, z otynkowanymi podsufitkami. Wieżba dachowa drewniana, konstrukcji stolcowej. Dach czterospadowy-kopertowy, kryty ocynkowaną blachą. Nad gankiem od południa daszek dwuspadowy, z blachy. Nad werandą, pulpity. Nad przybudówką dla psa, daszek namiotowy, dwupołaciowy, kryty papą. W piwnicach posadzki z wylewki cementowej i częściowo ubita ziemia. W pomieszczeniach mieszkalnych parkiety, w kuchni wykładzina PCW, w łazienkach płytki ceramiczne. Schody zewnętrzne i do piwnicy murowane z cegły, tynkowane, jednobiegowe. Do piwnicy, łamane. Schody z korytarza na piętro drewniane, dwubiegowe, łamane, z profilowaną półwałkami poręczą i balustradą z toczonych ozdobnie tralek. Schody z piętra na parter werandy i na poddasze, drewniane, jednobiegowe. Otwory drzwiowe prostokątne. Drzwi zewnętrzne płycinowe, jedno- i dwuskrzydłowe, zmienione w latach 80-tych XX w. Niektóre drzwi wewnętrzne zachowane oryginalne, XIX-wieczne, płycinowe, jedno- i dwuskrzydłowe, mocowane w futrynach skrzynkowych. Nad drzwiami w holu, do korytarza na parterze, półkolistе nadświetle przeszklone szkłem wielobarwnym układanym w geometryczne wzory. Drzwi do



14. Kubatura

ok. 4120 m<sup>3</sup>

15. Powierzchnia użytkowa

ok. 412 m<sup>2</sup>

16. Przeznaczenie pierwotne

plebania

17. Urzycowanie obecne

plebania

18. Prace budowlane i konserwatorskie, ich przebieg i dokumentacja

19. Stan zachowania (fundamenty, ściany zewnętrzne, ściany wewnętrzne, sklepienia, stropy, konstrukcje dachowe, pokrycie dachu, wyposażenie i instalacje)

Obiekt w dobrym stanie technicznym. Remontowany na bieżąco.

20. Najpilniejsze postulaty konserwatorskie

Plebania jest ciekawym i dobrze zachowanym wiejskim obiektem rezydencjonalnym z k. XIX w. o dość dużej kubaturze. Budynek o walorach architektonicznych i krajo-  
obrazowych. Powinien objęty być ochroną konserwatorską.



21. Akta archiwalne (rodzaj akt, numer i miejsce przechowania)

- ks. Franciszek Kisiel. Zarys dziejów parafii w której pracuję w aspekcie millenium. Pobiedr, pow. Wadowice, woj. krakowskie. Pobiedr - kwiecień 1966.
- Austriacki plan katastralny "Dorf Paszkówka sammt ortschaft Pobiedr in Galizien Wadowicer Kreis 1845", skala oryginału 1:2880, fotokopia przechowywana w archiwum PSOZ w Bielsku-Białej, skala 1:5000.

22. Bibliografia

23. Źródła ikonograficzne i fotografia (rodzaj, miejsca przechowania, sygnatury)

24. Uwagi różne

25. Opracował

mgr Tadeusz Śledzikowski, VII 1994 r.

tekst

imię, nazwisko, data, podpis

plany, rysunki

J.W.

zdjęcia fotogr

imię, nazwisko, data, podpis

J.W.

miejsce przechowania negatywów

imię, nazwisko, data, podpis

PSOZ w Bielsku-Białej

Karta po wypełnieniu podlega ochronie na podstawie przepisów prawa autorskiego

26. Adnotacje o inspekcjach, informacje o zmianach (daty, imiona i nazwiska wypełniających)

27. Załączniki



|                             |  |  |
|-----------------------------|--|--|
| 1. Miejscowość<br>PASZKÓWKA | 2. Obiekt (nazwa jak w karcie)<br>PLEBANIA | 3. Zawartość wkładki (nazwa obiektu lub materiału uzupełniającego)<br>c.d. punktu 13<br>+ fotografie dodatkowe |
|-----------------------------|--|--|



Okno werandy

Łazienek zmienione, współczesne, płytowe, jednoskrzydłowe. Otwory okienne prostokątne. Okna mocowane w futrynach skrzynkowych, trójdzielne, dwuskrzydłowe, 6 i 8-kwaterowe, podwójne. Okna werandy pięcioskrzydłowe, przeszklone 14-polowo, pojedyncze. Okienka piwniczne na wysokości cokołów, pojedyncze, w stalowych ramach, dwudzielne. Otwory doświetlające poddasze okrągłe, okienka pojedyncze, okrągłe. Rzut. Obiekt wzniesiony na rzucie wydłużonego prostokąta, szeroko-frontowy, symetryczny, z sienią nieprzechođnią, dwutraktowy, z wtórnie wprowadzonymi na parterze podziałami, z umieszczonym na osi kalenicy korytarzem komunikacyjnym i holem na osi poprzecznej. Komory piwniczne wydzielone ścianami nośnymi. W korytarzu za holem wejściowym - klatka schodowa na piętro. Na osi wejścia głównego, niewielki ryzalit pozorny. Przy ścianie bocznej południowej, prostokątny ganek, a przy ścianie północnej, prostokątna weranda. Między werandą, a narożnikiem plebanii, dostawiony prostokątny aneks dla psa. Bryła. Plebania o masywnej bryle w formie leżącego prostopadkościanu "rozbitej" od północy i południa prostopadkościami werandą i gankiem, a od frontu niewielkim, pozornym ryzalitem. Dach kopertowy o połaciach rozstawionych pod znacznym kątem, niskim w proporcji do wysokości ścian. Budynek piętrowy, z nie zagospodarowanym poddaszem. Parter całkowicie podpiwniczony.

Elewacje. Elewacja frontowa symetryczna, trójosiowa, z umieszczonym na osi ryzalitem pozornym mieszczącym wejście główne. Na parterze i piętrze, symetrycznie po obu stronach ryzalitu, po dwie pary okien. Na piętrze ryzalitu, jedno okno. Pomiędzy kondygnacjami, profilowany, obiegający gzyms kordonowy. Ryzalit zwieńczony trójkątnym frontonem, którego gładkie pole ujęte profilowanym gzymsem ukośnym. Pola pod obiegającym, profilowanym wałkami i listwami gzymsem koronującym, ożywione prostokątnymi, profilowanymi obramieniami, ujmującymi

Wkładkę założył: mgr Tadeusz Śledzikowski, VII 1994 r.

(imie, nazwisko, data)

Miejsce przechowywania negatywów: PSOZ Bielsko-Biała

Jedn. W.A. Olsztyn z. 794/S/ON Z.P. Ostróda z. 662 n. 6006

Wzór ODZ 1985



oprofilowane otwory okienek w typie oeil-de-boeuf. Wszystkie otwory okienne ujęte oprofilowanymi listwami opaskami, na piętrach zwieńczone profilowanymi ćwierćwałkami gzymsami i z profilowanymi listwami gzymsami podokiennymi. Elewacja tylna trójosiowa, o identycznym detalu architektonicznym jak frontowa, bez ryzalitu. W miejscu drzwi na parterze, okno. Okno piętra ujęte okrągłymi otworami okienek. Na parterze dwie, na piętrze jedna, blendy okienne /pierwotnie okna/. Elewacja boczna od południa ożywiona w parterze gankiem, na piętrze okno i jedna blenda okienna. Detal architektoniczny j.w. Przy elewacji północnej, piętrowa weranda murowano-drewniana. Drewniana piętrowa część werandy. Ściany szalunku ożywione oprofilowanymi wałkami, parami pilastrów i wsporników podtrzymujących gzyms wieńczący. Pomiędzy wspornikami, płyciny. W ścianach werandy, duże okna przeszklone wielokwaterowo.

Wnętrze. Plebania dostępna dwoma wejściami: od frontu i przez ganek kuchenny od południa. Weranda dostępna z piętra. Pierwotnie na parterze mieściły się hol, korytarz, 3 pokoje, kuchnia, spiżarnia. Wtórnie wprowadzono W.C, łazienkę i kancelarię. Na piętrze 4 pokoje, jadalnia, kancelaria i 2 pokoje mieszkalne proboszcza.

Wyposażenie. Na plebanii późnobarokowa płaskorzeźba "Salvator Mundi".

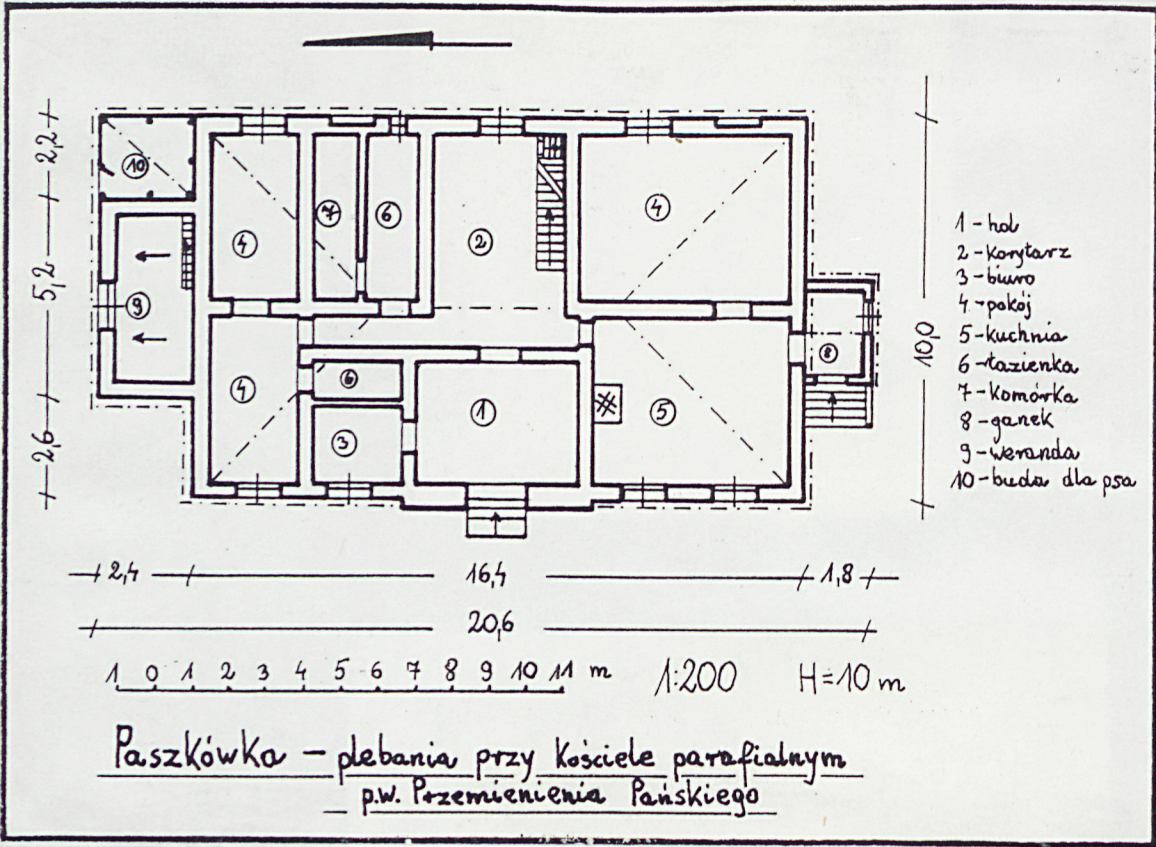
Instalacje. Instalacja elektryczna od 1956 r. Ogrzewanie centralne /pierwotnie piece kaflowe/. Instalacja wodno-kanalizacyjna.



Weranda od północnego-wschodu



|                |   |  |
|----------------|---|--|
| 1. Miejscowość | 2. Obiekt (nazwa jak w karcie)          | 3. Zawartość wkładki (nazwa obiektu lub materiału uzupełniającego) |
| PASZKÓWKA      | Plebania w zespole kościelno-plebańskim | Rzut poziomy parteru + fotografie dodatkowe                        |



Ganek z wejściem do kuchni  
od południa

Wkładkę złożył: mgr Tadeusz Gładzikowski, VII 1994 r.  
(mgr, architekt, dom)

Miejsce przechowywania negatywów: P302 Bielsko-Biała

mgr W.A. Oleśny z 204/S  
OZGrA Z.P. Ostróda z. 676 n. 40 000

Wzór ODZ 1978 r.





Okno piętra



Drzwi z holu do korytarza na  
parterze



Komory piwniczne



|                             |  |   |
|-----------------------------|--|---|
| 1. Miejscowość<br>PASZKÓWKA | 2. Obiekt (nazwa jak w karcie)<br>Plebania | 3. Zawartość wkładki (nazwa obiektu lub materiału uzupełniającego)<br>Plan sytuacyjny zespołu kościelno-plebańskiego + fragment planu katastralnego wsi z 1845 z plebanią sprzed 1881 r. Skala 1:5000 |
|-----------------------------|--|---|

