

A B

C D

E F

G H

I J

K L

M N

O P

R S

T U

V X

Y Z

Nr MAŁOPOLSKIE

677

1. Obiekt

DWÓR / OB. BUDYNEK ADMINISTRACYJNY. PGR /

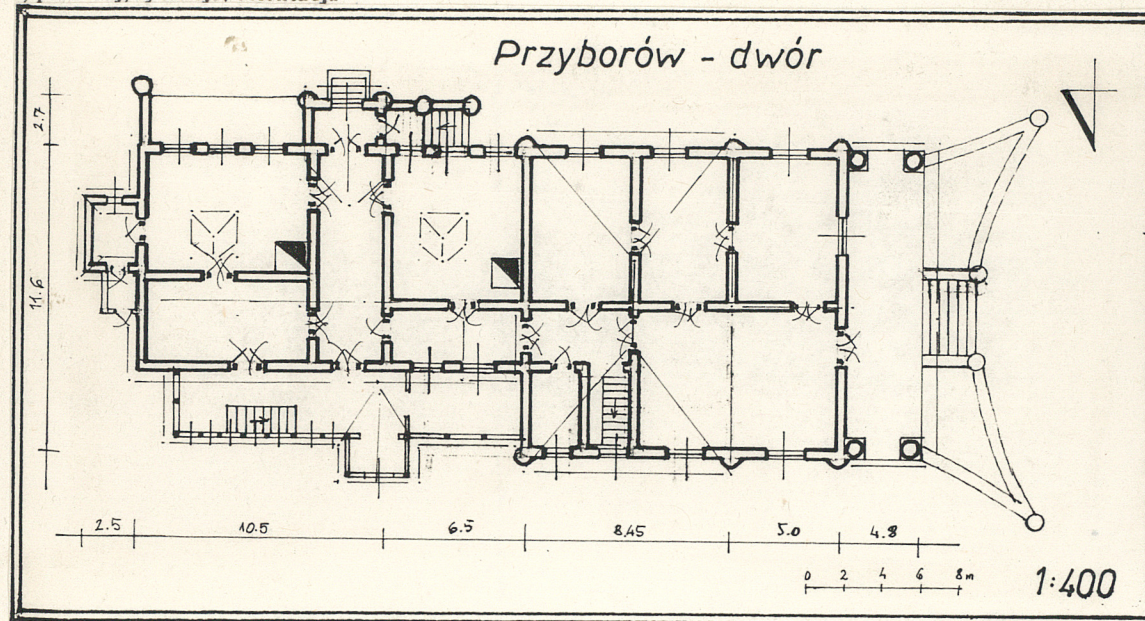
2. Czas powstania

p. XIX w.

3. Miejscowość

PRZYBORÓW

11. Zdjęcia, rzut, przekrój, sytuacja, orientacja



4. Adres

Przyborów
Państwowe Gospodarstwo Rybackie

nr hipoteczny

5. Przynależność administracyjna

województwo tarnowskie

gmina Borzęcin
pow. BRZESKO

6. Poprzednie nazwy miejscowości

7. Przynależność administracyjna

przed 1 VI 1975

województwo krakowskie

powiat Brzesko

8. Właściciel i jego adres

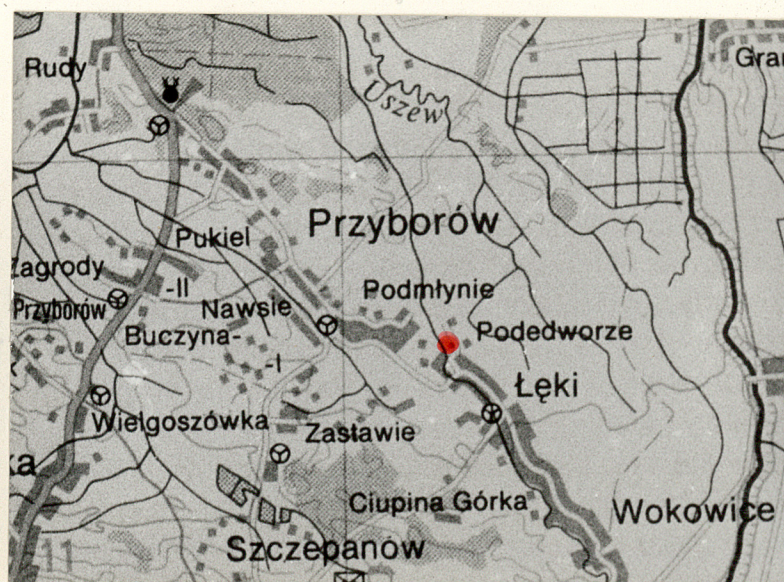
Państwowe Gospodarstwo Rybackie
w Przyborowie

9. Użytkownik i jego adres

J.W.

10. Rejestr zabytków

Nr A-354 data 23. III 1942



Dwór w Przyborowie wybudowany został w połowie XIX wieku. Do 1945 roku był własnością Józefa i Jadwigi Łasińskich. Po parcelacji majątku przejęty przez Państwo, został przekazany powiatowemu w Przyborowie Państwowemu Gospodarstwu Rybackiemu. W latach powojennych był kilkakrotnie odnawiany i modernizowany. Budynek dworski usytuowany jest w zespole dworsko-parkowym. Od strony zachodniej przylega do niego rozległy park krajobrazowy uporządkowany i zagospodarowany w latach 1980-tych.

Budynek wzniesiony z cegły i kamienia, podpiwniczony, parterowy z piętrowym ryzalitem w części środkowej. Wzniesiony na planie prostokąta, wielotraktowy, z dwoma murowanymi gankami dobudowanymi do elewacji tylnej /wschodniej / i bocznej / południowej. Do elewacji bocznej / północnej / dostawiony długi, piętrowy ganek konstrukcji szkieletowej, szalowany, przeszklony. Budynek nakryty dachami dwuspadowymi, w części środkowej nad ryzalitem czterospadowym. Budynek rezydencjonalny, wzniesiony w stylu eklektycznym, stanowi cenny przykład przemian zachodzących na przełomie XIX i XX wieku budownictwie dworowym na polskiej wsi.

Sytuacja. Zespół dworski w Przyborowie usytuowany jest w południowo-wschodniej części wsi o nazwie Podedworze. Położony jest po północnej stronie asfaltowej szosy biegnącej za główną linią zabudowy wsi, równolegle do drogi łączącej Przyborów z sąsiednią miejscowością Łękami. Budynek dworu stoi kalenicowo do wspomnianej drogi, przy jej skrzyżowaniu z polną drogą wybiegającą w kierunku północnym ku rozłogom pól. Zespół dworski zajmuje znaczny obszar. W jego skład wchodzi: dwór, oddzielony szerokim podjazdem od strony północnej od zespołu gospodarczego składającego się z budynków / obory, garaży, chlewu / oraz rozległego parku krajobrazowego usytuowanego po stronie zachodniej dworu.

Materiał, konstrukcja, technika. Budynek murowany, wzniesiony z kamienia i cegły, tynkowany. Ściany zbudowane z cegły, na wysokim fundamencie z kamienia i cegły łączonych zaprawą cementowo-wapienną. Fundament tynkowany, z boniowanymi w tynku okładzinami w formie kostek. Ściany pokryte gładkimi tynkami, z odcinkowymi gzymsami nad otworami okiennymi. Pod okapami dachu i pomiędzy kondygnacjami ryzalitu środkowego gzymsy profilowane w tynku akcentujące podziały elewacji. Naroża ścian ryzalitu, ganku od strony południowej i części zachodniej budynku ujęte pionowymi, szciorobocznymi okładzinami w formie lizen zwieńczonych górą ząbkowanymi koronkami. Naroża ganku w elewacji tylnej ujęte dekoracją kostkową profilowaną w tynku. Od frontu weranda, do wysokości fundamentu murowana z cegły, tynkowana. Nad werandą wsparta na sześciu kolumnach / doryckich / o prostopadłościennych bazach, trójspadowy daszek konstrukcji krokwiowo-płatiowej, kryty papą. Elewacja frontowa w podcieniu werandy z bogatym detalem gipsowym w ujęciu lizenowo-ramowym, z otworem drzwiowym i okiennym ujętym profilowanymi w tynku pod- i nadokiennikami. Przed werandą masywne betonowe schody, z balustradą pełną w formie spływów łączącą się z masywnym murkiem betonowym ujmującym asfaltowy podjazd. Do elewacji północnej / w jej części wschodniej / dobudowany długi, piętrowy ganek konstrukcji szkieletowej, dół szalowany, górą częściowo otwarty i przeszklony.

Wewnątrz budynku ściany tynkowane i bielone. Stropy zamknięte / sufity / , bielone. Podłogi parkietowe i wylewki betonowe. Komunikacja pomiędzy parterem a piętrem za pomocą jednobiegowych schodów o drewnianych stopnicach umieszczonych po stronie północnej ryzalitu.

Otwory okienne prostokątne, smukłe, z małymi profilowanym w tynku podokiennikami i akcentującymi odcinkowymi gzymsami górą. Stolarka okienna trójkwaterowa / typu tzw. "francuskiego" / , lakierowana biało. Otwory drzwiowe, prostokątne, z drzwiami w większości dwuskrzydłowymi, płycinowymi, lakierowanymi biało.

Dachy nad zasadniczym korpusem budynku dwuspadowe. Nad ryzalitem środkowym czterospadowy. Nad werandą i gankiem w elewacji tylnej trójspadowy. Nad gankiem od strony południowej dwuspadowy. Dach krokwiowo-płatiowy, kryte dachówką ceramiczną i papą / weranda /. Nad dachem werandy masywny uskokowy szczyt zwieńczony małym, trójkątnym tympanonem, osłonięty blachą. Pod nim prostokątny otwór okienny doświetlający poddasze, ujęty kostkową dekoracją. Analogicznie opracowany szczyt ganku dostawionego do elewacji południowej. W połaciach dwuspadowego dachu korpusu budynku, w części wschodniej małe wystawki z oknami.

Rzut. Budynek wzniesiony na planie prostokąta, asymetryczny z wyraźnym dwubrylowym podziałem. Obie części dwutraktowe, połączone komunikacją za pomocą krótkiego korytarza o osi wschód-zachód, łączącym się z dawnym salonem w części zachodniej budynku i wyjściem na werandę.

<p>14. Kubatura</p> <p>3176 m³</p>	<p>15. Powierzchnia użytkowa</p> <p>1026 m²</p>	<p>16. Przeznaczenie pierwotne</p> <p>mieszkalne</p>	<p>17. Użytkowanie obecne</p> <p>budynek administracyjny PGR</p>
<p>18. Prace budowlane i konserwatorskie, ich przebieg i dokumentacja</p> <p>Prace modernizacyjne prowadzone wg projektów objęły wymiany instalacji elektrycznych, wodociągowych oraz wyposażenie w instalację c.o. .</p>		<p>19. Stan zachowania (fundamenty, ściany zewnętrzne, ściany wewnętrzne, sklepienia, stropy, konstrukcje dachowe, pokrycie dachu, wyposażenie i instalacje)</p> <p>Obiekt w dobrym stanie technicznym.</p>	
		<p>20. Najpilniejsze postulaty konserwatorskie</p> <p>Obiekt należy wpisać do rejestru zabytków.</p>	

21. Akta archiwalne (rodzaj akt, numer i miejsce przechowywania)

24. Uwagi różne

Karty ewidencyjne założone zostały dla budynków gospodarczych zespołu dworskiego.

25. Opracował

tekst mgr Marek H. Grabski maj 1991 r.
.....
imię, nazwisko, data, podpis

plany, rysunki j.w.
.....
imię, nazwisko, data, podpis

zdjęcia fotogr. j.w. 1991 r.
.....
imię, nazwisko, data, podpis

miejsce przechowywania negatywów PSOZ Tarnów
.....

KARTA PO WYPEŁNIENIU PODLEGA OCHRONIE NA PODSTAWIE PRZEPISÓW PRAWA AUTORSKIEGO !

26. Adnotacje o inspekcjach, informacje o zmianach (daty, imiona i nazwiska wypełniających)

22. Bibliografia

27. Załączniki

23. Źródła ikonograficzne i fotograficzne (rodzaj, miejsce przechowywania, sygnatury)

1. Miejscowość
P R Z Y B O R Ó W

2. Obiekt (nazwa jak w karcie)
D W Ó R

3. Zawartość wkładki (nazwa obiektu lub materiału uzupełniającego)
plan sytuacyjny zespołu + fotografie + c.d. opisu

c.d.pkt 13

Bryła masywna, dwuczłonowa. W części wschodniej piętrowy ryzalit, w korpusie budynek parterowy z masywnymi murowanymi gankami przy elewacji południowej i wschodniej. Budynek podpiwniczony. Piwnice o rzucie odpowiadającym układowi pomieszczeń parteru, tynkowane z płaskimi stropami i wylewkami betonowymi. Pomieszczenia piwnic adoptowane na cele gospodarcze /garaż, kotłownia, magazyny/. Dostępne wejściem od strony północnej.

Dychy dwu-, trój-, i czterospadowe, łagodne, kryte dachówką. Elewacje. Boczne /północna i południowa/ niesymetryczne, dziewięcioosiowe, z podziałami za pomocą otworów okiennych, zakłócone dobudowanymi gankami. Elewacja ogrodowa /zachodnia/ dwuosiowa z podziałem za pomocą otworu okiennego z dobudowaną rozległą werandą. Elewacja tylna - jednoosiowa.

Wyposażenie. Z dawnego wyposażenia dworskiego zachowane jedynie kaflowe ogrzewacze i fragmenty baazerii. Zachowana dawna stolarka drzwiowa i okienna. Pomieszczenia budynku adoptowane na cele biurowe i mieszkalne.

Instalacje. Budynek posiada instalację wodną, kanalizacyjną, elektryczną i co.

Park dworski - usytuowany po stronie zachodniej dworu. Krajobrazowy, dendrologiczny z licznymi okazami starodrzewu grabowego, lipowego, dębowego. Drzewa sadzono szpalerowo, wokół alejek a przebiegu kolistym, łączących się w rozbudowany system uliczek spacerowych. Pomiędzy szpalerami drzew małe polany i dwa małe stawy. Po stronie północnej i zachodniej dworu dwa podjazdy kompozycyjne i połączone z alejkami parkowymi, obudowane systemem niskich betonowych murków. Po stronie północnej kolisty klomb obsadzony drzewkami iglastymi i szpalery żywopłotu.

Wkładkę złożył: mgr Marek H. Grabski maj 1991 r.

(imię, nazwisko, data)

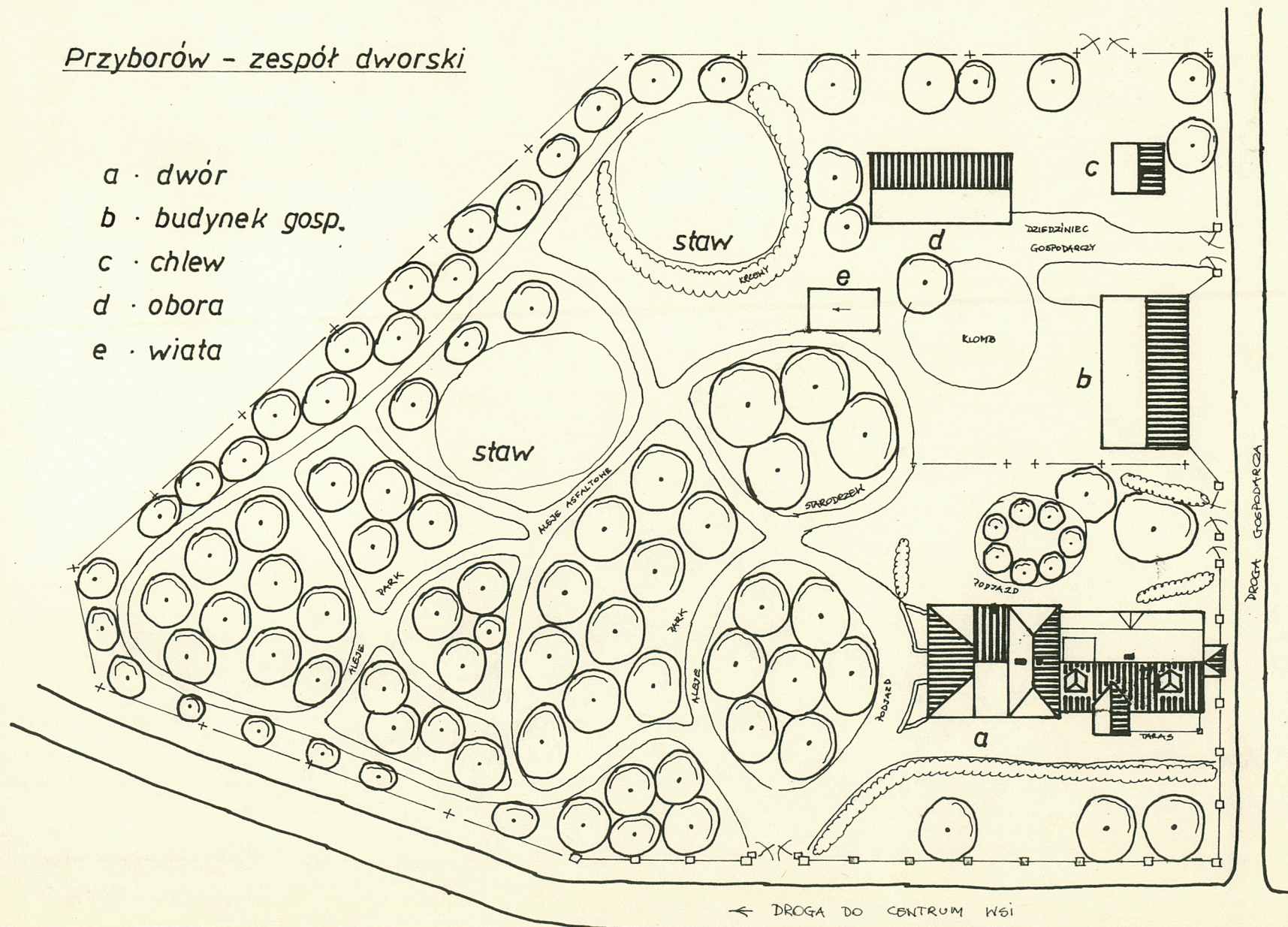
Miejsce przechowywania negatywów: PSOZ Tarnów



plan sytuacyjny

Przyborów - zespół dworski

- a · dwór
- b · budynek gosp.
- c · chlew
- d · obora
- e · wiata



1. Miejscowość PRZYBORÓW	2. Obiekt (nazwa jak w karcie) DWÓR	3. Zawartość wkładki (nazwa obiektu lub materiału uzupełniającego) fotografie dodatkowe
-----------------------------	--	--



Wkładkę założył: mgr Marek H. Grabski maj 1991 r.
(imię, nazwisko, data)

Miejsce przechowywania negatywów: PSOZ Tarnów

