

1. Obiekt

266/2 BUDYNEK GOSPODARCZY przy zagrodzie nr 232.

2. Czas powstania

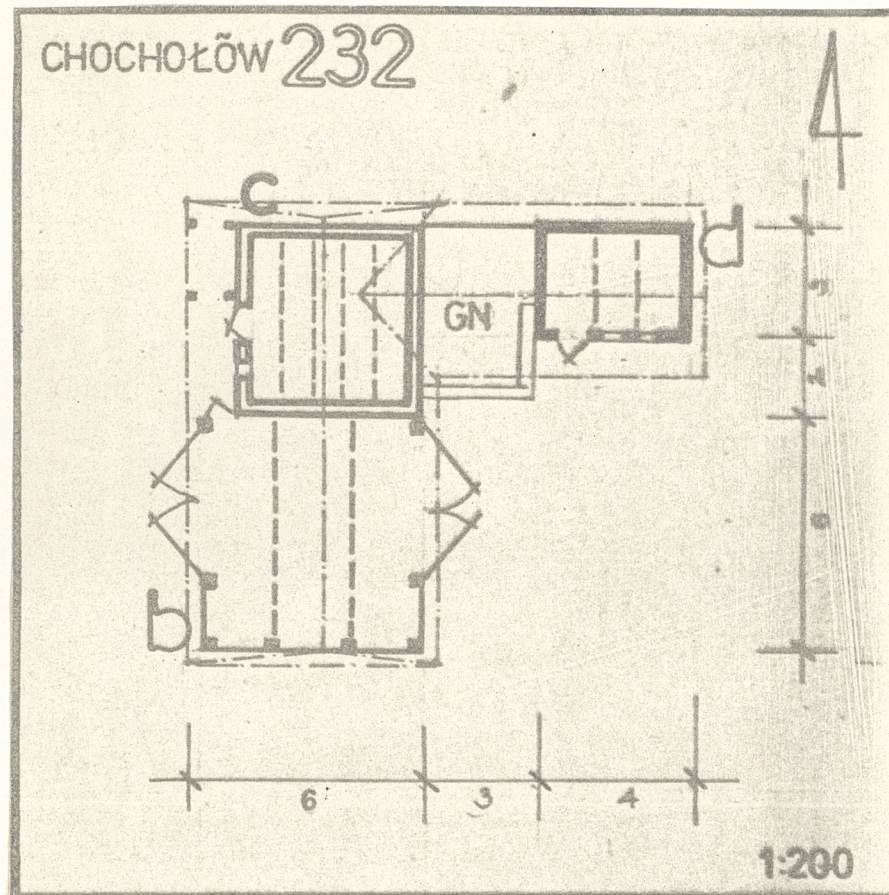
ok. 1904 r

3. Miejscowość

CHOCHOŁÓW

1778

11. Zdjęcia, plan sytuacyjny, rzuty



4. Adres

Chochołów nr 232

nr hipoteczny

5. Przynależność administracyjna

województwo nowosądeckiegmina Czarny Dunajec
pow. NOWY TARG

6. Poprzednie nazwy miejscowości

7. Przynależność administracyjna
przed 1.VI.1975województwo krakowskiepowiat nowotarski

8. Właściciel i jego adres

Anna Tylka

Chochołów nr 232

9. Użytkownik i jego adres

J.W.

10. Rejestr zabytków

Nr 394 data 28.12.1985

autor zdjęć J. Brzozowski, V. 1978
 data wykonania
 miejsce przechowywania negatywów

Budynek został postawiony około roku 1904 przez Andrzeja Sęka. Od tyłu nowe, ocementowane gnojowisko.

Obiekt ogólnym charakterem i rozwiązaniami konstrukcyjnymi nawiązuje do typowego budownictwa gospodarczego na Podhalu.

Budynek usytuowany na tyłach zagrody nr 232, zamyka zagrodę od strony wschodniej. Ustawiony frontem na zach., szczytem południowym do bocznej drogi dojazdowej. Do budowy użyto kamienia i cegły z zaprawą wapienną - obora, bali świerkowych - obórka/chlewik/, desek i słupów sosnowych - boisko, cementu - obmurowanie gnojowiska. Główny budynek składa się z dwóch części: murowanej obory z otworem wejściowym prostokątnym zamkniętym podwójnymi drzwiami /zewnątrzne deskowe pełne, wewnętrzne deskowe do połowy wysokości otworu drzwiowego/, po prawej stronie drzwi okno czterokwaterowe; drugą część stanowi boisko, konstrukcja słupowa, szalowana deskami, wrota dwuskrzydłowe otwierane na zewnątrz - przejazd na przestrzał, konstrukcja boiska lekko występuje do przodu w stosunku do obory, dodatkowe przejście piesze z boku od strony obory /drz./ deskowe. Z tyłu do murowanej obory dostawiona jest pod kątem prostym obórka-chlewik konstrukcji zrębowej z bali świerkowych, gnojowisko wchodzi pod dach wypełniając przestrzeń między obórką a murowaną oborą, osłonięte od pn. szalunkiem z desek, od wsch. ścianą obory. Dach nad oborą dwuspadowy, konstrukcji krokwiowej, kryty dranicami i częściowo gontem od wsch., szczyty szalowane deskami. Dach nad obórką niższy, pod kątem prostym do kalenicy dachu obory, kryty papą mocowaną deskami.

14. Kubatura	15. Powierzchnia użytkowa	16. Przeznaczenie pierwotne	17. Użytkowanie obecne
261 m ³	87 m ²	gospodarcze	gospodarcze
18. Prace budowlane i konserwatorskie, ich przebieg i dokumentacja Remonty przeprowadzane w miarę bieżących potrzeb. Gnojowisko 1975.		19. Stan zachowania (fundamenty, ściany zewnętrzne, ściany wewnętrzne, sklepienia, stropy, konstrukcje dachowe, pokrycie dachu, wyposażenie i instalacje) Stan zachowania dobry, jedynie pokrycie dachów wymaga częściowej wymiany.	
20. Najpilniejsze postulaty konserwatorskie Dla całościowego obrazu zagrody wskazane pozostawienie budynku w obecnym stanie, w wypadku burzenia należy wykonać inwentaryzację pomiarową i fotograficzną.			

21. Akta archiwalne (rodzaj akt, numer i miejsce przechowywania)

22. Bibliografia

23. Źródła ikonograficzne i fotografie (rodzaj, miejsce przechowywania, sygnatury)

24. Uwagi różne

25 Wypełnił V. 1978.

mgr E.Pencakowska

PP PKZ O/Kraków

26. Sprawdził

1. Miejscowość

Chochołów

2. Obiekt /nazwa jak w karcie/

budynek gosp. nr 232

3. Zawartość wkładki /nazwa obiektu lub materiału uzupełniającego/

materiały fotograficzne



Wkładkę założył: mgr. E. Pencakowska, V. 1978.
/imię, nazwisko, data/

Miejsce przechowywania negatywów: PP PKZ O/Kraków

334/78