

1. Obiekt

263

ZAGRODA nr 227

2. Czas powstania

1879 r.

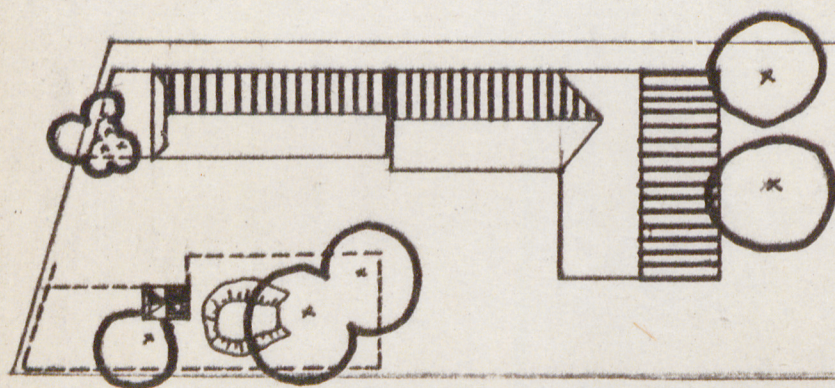
3. Miejscowość

CHOCHOŁÓW

1764

11. Zdjęcia, plan sytuacyjny, rzuty

CHOCHOŁÓW



zagroda nr 227

4. Adres

Chochołów nr 227

nr hipoteczny

5. Przynależność administracyjna

województwo nowosądeckie

gmina Czarny Dunajec
pow. NOWY TARG

6. Poprzednie nazwy miejscowości

-

7. Przynależność administracyjna
przed 1.VI.1975

województwo krakowskie

powiat nowotarski

8. Właściciel i jego adres

Masny Andrzej

zam.w/m

9. Użytkownik i jego adres

j.w.

10. Rejestr zabytków

Nr 391 data 28.12.1985

autor zdjęć fot. J. Brzozowski, V 1978
data wykonania
miejsce przechowywania negatywów /neg. PP PKZ/

1. Obiekt

263

ZAGRODA nr 227

2. Czas powstania

1879 r.

3. Miejscowość

CHOCHOŁÓW

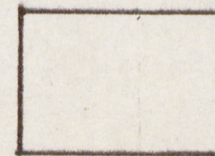
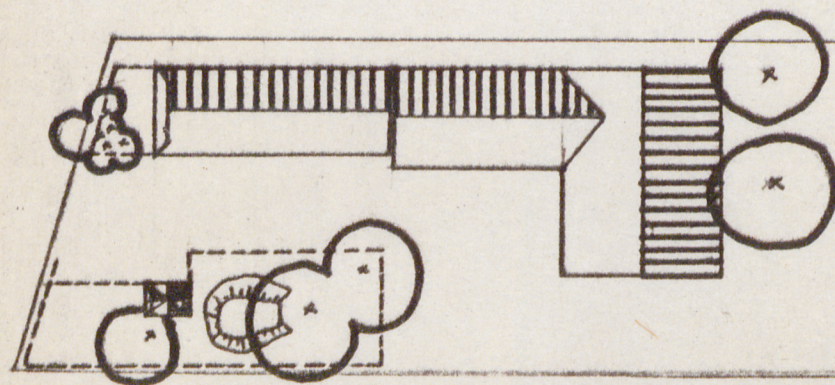
1764

11. Zdjęcia, plan sytuacyjny, rzuty

4. Adres

Chochołów nr 227

CHOCHOŁÓW



zagroda nr 227

1:400

autor zdjęć fot. J. Brzozowski, V 1978
data wykonania
miejsce przechowywania negatywów /neg. PP PKZ/

Nr. 391 data 28.12.1985

12. Autorzy, historia obiektu, określenia stylu.

Zagroda powstała w 1879 roku z fundacji Jana i Wojciecha Masnych. Najstarszą częścią zagrody jest izba zachodnia chałupy. Z inicjatywy tych samych fundatorów powstała w 1913 roku druga część chałupy oraz budynek gospodarczy mieszczący oborę i stodołę obecnie nieistniejący. W 1947 roku zbudowano studnię, której częścią ziemna została zakupiona w 1974 roku/poprzednia jej lokalizacja przed frontem kościoła w Chochołowie/. Około 1963 roku w zagrodzie powstały 2 nowe budynki: garaż w przedłużeniu chałupy od wschodu z pustaków i na miejscu starej rozebranej stodoły nowy budynek gospodarczy.

Zagroda otwarta z budynkami których dachy stykają się ze sobą, usytuowane wzdłuż pkn i wsch. boku działki siedliskowej przylegającej do drogi krótszym/zach./bokiem. Budynek mieszkalny zwrócony szczytem do drogi. Chałupa ogólnym charakterem i rozwiązaniem techniczno-ciesielskim a także studnia nawiązują do tradycyjnego budownictwa regionalnego badanego terenu. Nowy bud. gosp. a szczególnie garaż stanowią elementy szpecące zagrodę.

13. Opis (sytuacja, materiał i konstrukcja, rzut, bryła, elewacje, dach, wnętrze wyposażenie, instalacje)

Zagroda usytuowana po wschodniej stronie szosy biegnącej z Zakopanego do Czarnego Dunajca. Działka siedliskowa w formie wydłużonego prostokąta, przylegająca do drogi krótszym bokiem. Obejście złożone z zabudowań, podwórza, ogródka i studni.

Zabudowania zagrody:

1. budynek mieszkalny usytuowany w nieznacznym oddaleniu od drogi, oddzielony od niej małym kwiatowym ogródkiem, zwrócony szczytem do drogi, wzdłuż pkn boku obejścia;
2. garaż w przedłużeniu chałupy w kierunku wschodnim, łączący ją z budynkiem gospodarczym, garaż z pustaków;
3. budynek gospodarczy murowany, częściowo drewniany, usytuowany prostopadle do chałupy, zwrócony frontem do drogi, zamykający obejście od wschodu;
4. studnia usytuowana naprzeciw izby zachodniej chałupy tuż przy ogródku warzywno-kwiatowym usytuowanym wzdłuż pkn boku obejścia.

14. Kubatura -	15. Powierzchnia użytkowa -	16. Przeznaczenie pierwotne zagroda wiejska	17. Użytkowanie obecne zagroda wiejska
18. Prace budowlane i konserwatorskie, ich przebieg i dokumentacja -		19. Stan zachowania (fundamenty, ściany zewnętrzne, ściany wewnętrzne, sklepienia, stropy, konstrukcje dachowe, pokrycie dachu, wyposażenie i instalacje) Stan zachowania poszczególnych obiektów na kartach obiektowych.	
20. Najpilniejsze postulaty konserwatorskie Wpis do rejestru zabytków całej zagrody /oprócz obiektów murowanych/ jako zespołu zabytkowego. Konieczne zachowanie chałupy i studni, wskazana rozbiórka szpecącego garażu.			

21. Akta archiwalne (rodzaj akt, numer i miejsce przechowywania)

22. Bibliografia

23. Źródła ikonograficzne i fotografie (rodzaj, miejsce przechowywania, sygnatury)

24. Uwagi różne

25. Wypełnił VI 1978

mgr Małgorzata Litwin
/PP PKZ O.Kraków/

26. Sprawdził

fot. uzup.

CHOCHOŁÓW

zagroda nr 227

