

1. Obiekt

2. Czas powstania

3. Miejscowość

CHAŁUPA nr 226

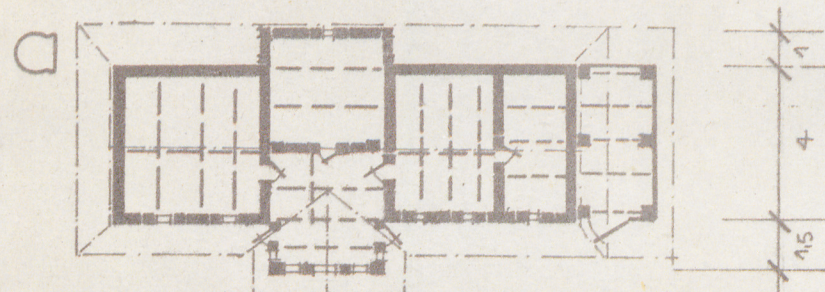
1890 r.

CHOCHOŁÓW

1762

262/1

CHOCHOŁÓW 226



1:200

4. Adres Chochołów nr 226

nr hipoteczny

5. Przynależność administracyjna

województwo nowosądeckie

gmina Czarny Dunajec

pow. NOWY TARG

6. Poprzednie nazwy miejscowości

-

7. Przynależność administracyjna przed 1.VI.1975

województwo krakowskie

powiat nowotarski

8. Właściciel i jego adres

Józefa Zięder

zam. Chochołów nr 226

9. Użytkownik i jego adres

j.w.

10. Rejestr zabytków

Nr 390 data 28.12.1985

autor zdjęć Fot. Jacek Brzezowski, V. 1978 r.
data wykonania
miejsce przechowywania negatywów

6 neg. PP PKZ/



Chałupa wzniesiona w roku 1890 / datowanie wg. napisu na sosrębie, w starszej izbie/. Fundator, cieśla- nieznany.

W 1956 r. dobudowano zachodnią izbę, wraz z sienią; budynek podpiwniczono. Prace ciesielskie wykonywał Józef Toczek z Wito-
wa.

Chałupa reprezentuje powtarzalny typ budownictwa wiejskiego, charakterystycznego dla badanego regionu.

Chałupa wzniesiona w pn. części wsi, po wsch. stronie drogi prowadzącej z Zakopanego do Czarnego Dunajca; sytuowana szczytem ku drodze, elewacją frontową w stronę pd.. Obiekt drewniany, konstrukcji zrębowej / z wyjątkiem sieni- konstrukcji sumikowo- łątkowej/, zwęglowany na zamek, uszczelniony mchem oraz wełnianką / powrozem skręconym z wiór drzewnych/. Zrąb z brusów o przekrogu prostokąta. Chałupa osadzona na podmurówce z kamienia pobielonego z frontu. Szerokofrontowa, na planie wydłużonego prostokąta, o układzie wnętrza jednotraktowym / sieni- półtraktowa/. Dostępna od pd. poprzez sieni. Od zach.- dawna czarna izba; od wsch.- izba biała. Za nią w układzie amfiladowym- komora. W pn. półtrakcie sieni- kuchnia. Wnętrza nakryte stropami belkowymi, z powałami odeskowanymi na nakładkę, wspartymi na ozdobnie rzeźbionych sosrębach: w izbie czarnej- napis- "IHS R P 1956 M"; w izbie białej- "Niech Będzie Pochwalony Jezus Chrystus Teras zawsze i Wieki Wieków A. IHS R. Pobłogosław Panie to nasze mieszkanie Zachowaj nas od ognia Święty Floryanie 10 Października". Podłogi- deskowe. Ściany- gładki zrąb uszczelniony wełnianką. W sieni- powała malowana beżowo. We wszystkich pomieszczeniach pozostałych- podłogi, powały, ściany, w naturalnym kolorze drewna. Izby doświetlone od pd.- izba biała oknami dwuskrzydłowymi, sześciokwaterowymi, izba czarna- trójskrzydłowymi, trójkwaterowymi w obramieniach opaskowych. Ganek /sieni/ doświetlają od pd. okna ościeżnicowe, wielokwaterowe. Drzwi wejściowe- płycinowe, przeszkłone w górnej części; pozostałe- płycinowe, niemalowane. Do izby białej wiodą drzwi spongowe, osadzone zawiasami kowalskiej roboty w prostokątnych, belkowych odrzwiach. Chałupa nakryta dwuspadowym dachem, przyczółkowym, konstrukcji krokwiowej, osadzonym na tzw. rysnach / wystających górnych belkach zrębu/, wypełnionym gontami. Szczyty dzieli daszek przyczółkowy, wypełniony czterema szarami gontów. Półszczyty szalowane deskami w układzie pionowym / od wsch. - wycięte pkiemko prostokątne/. Pod izbą białą pomieszczona piwnica: kamienna, sklepiona kolebkowo, dostępna wejściem z sieni. W kuchni, izbie czarnej- piec kafłowy; w izbie białej- brak pieca. Komorę doświetla od pd. małe prostokątne okienko, w deskowym obramieniu, nie wypełnione stolarką okienną. Pionowo przybite szczebliki, zastępują dawną żelazną kratę. Od wsch. przylega do chałupy aneks magazynowy, konstrukcji słupowej, wypełnionej szalunkiem z desek, nakryty pulpitym daszkiem. Pokrycie dachu stanowią deski i gont. Od pd.- jednokrzydłowa futka, z desek łączonych na styk, osadzona na zawiasach. Pn. ściana kuchni wysunięta jest poza lico zrębu obu izb - ok. 1/2 m.

14. Kubatura	15. Powierzchnia użytkowa	16. Przeznaczenie pierwotne	17. Użytkowanie obecne
222,0 m ³	55,5 m ²	mieszkalne	mieszkalne
18. Prace budowlane i konserwatorskie, ich przebieg i dokumentacja Prace budowlane i konserwatorskie prowadzono w 1956 r.ę dobudowano wówczas zachodnią izbę, obiekt podpiwniczono, zmieniono zużyty gont.		19. Stan zachowania (fundamenty, ściany zewnętrzne, ściany wewnętrzne, sklepienia, stropy, konstrukcje dachowe, pokrycie dachu, wyposażenie i instalacje) Obiekt zachowany w stanie dobrym; substancja techniczna dachu zniszczona w 10%.	
20. Najpilniejsze postulaty konserwatorskie W wypadku zagrożenia rozbiórką lub zburzeniem, należy wykonać pomiar inwentaryzacyjny oraz pełną dokumentację fotograficzną.			

21. Akta archiwalne (rodzaj akt, numer i miejsce przechowywania)

22. Bibliografia

23. Źródła ikonograficzne i fotografie (rodzaj, miejsce przechowywania, sygnatury)

24. Uwagi różne W wyposażeniu chałupy zachowała się drewniana skrzynia na ubranie z pocz.XX w., charakterystyczna dla regionu Orawskiego na zielono malowanym tle- czerwone kwiaty.

25 Wypełnił V. 1978 r.

mgr Lucyna Siwek
/ PP PKZ O. Kraków/

26. Sprawdził

