

254/2

1. Obiekt

2. Czas powstania

3. Miejscowość

BUDYNEK GOSPODARCZY w zagrodzie nr 216

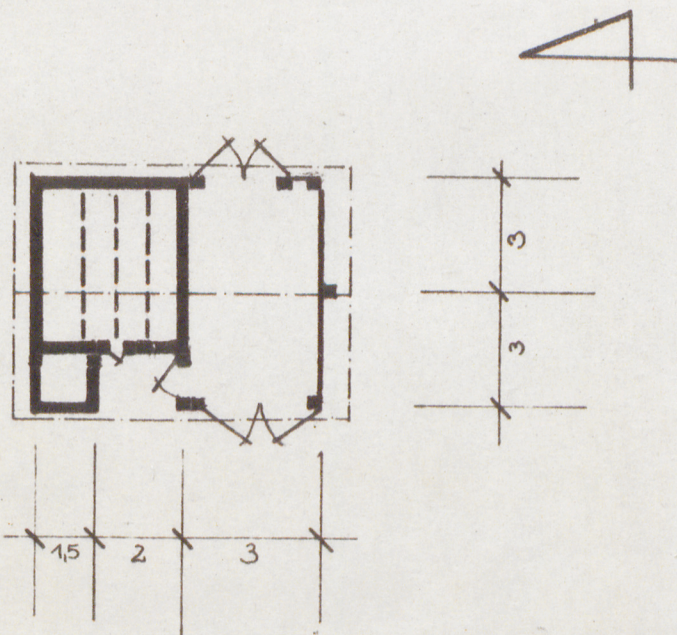
XIX/XX w.

CHOCHOŁÓW

1439

11. Zdjęcia, plan sytuacyjny, rzuty

CHOCHOŁÓW 216



1:200

4. Adres

Chochołów nr 216

nr hipoteczny

5. Przynależność administracyjna

województwo nowosądeckie

gmina Czarny Dunajec

pow. NOWY TARG

6. Poprzednie nazwy miejscowości

7. Przynależność administracyjna
przed 1.VI.1975

województwo krakowskie

powiat nowotarski

8. Właściciel i jego adres

9. Użytkownik i jego adres

nieużytkowany

10. Rejestr zabytków

Nr data

autor zdjęć
data wykonania fot. J. Brzozowski, V 1978
miejsce przechowywania negatywów
/neg. PP PKZ/



Budynek gospodarczy powstał prawdopodobnie na przełomie XIX i XX wieku. Bliższych danych brak.

Obiekt reprezentuje powtarzalny typ budownictwa regionalnego i nawiązuje ogólną formą oraz rozwiązaniem techniczno, ciesielskim do najstarszych zachowanych zabytków na badanym terenie.

Budynek gospodarczy położony w zagrodzie nr 216 usytuowanej po wschodniej stronie szosy z Zakopanego do Czarnego Dunajca, w drugiej linii zabudowy, za zagrodą nr 215. Stanowi przykład zagrody wielobudynkowej. Budynek gospodarczy zamyka zagrodę od wschodu, położony jest prostopadle do chałupy, zwrócony frontem na zachód. Budynek gospodarczy drewniany, konstrukcji zrębowej, w partii boiska słupowej, kryty dwuspadowym dachem. Wzniesiony na peckach kamiennych, ściany z belek splazowanych, w partii boiska z desek, wschodnia ściana obory z okraglaków. Uszczelnienia w partii obory mchem. Budynek szerokofrontowy, wzniesiony na planie prostokąta, trójwnętrzny, składający się z boiska w partii południowej obiektu, obory usytuowanej w partii północnej oraz również zrębowego chlewika wzniesionego przed frontem obory w części północnej. Obora w stosunku do boiska węższa, posiada ścianę frontową cofniętą w stosunku do elewacji frontowej boiska. W oborze podłoga ułożona z "dyli", powała deskowa wsparta na 3-ch okraglakach, na boisku podłoga deskowa a powała z desek położonych na okraglakach. Dach konstrukcji krokwiowej, dwuspadowy, pokryty w połaciach wsch. i zach. dranicami ułożonymi w 3-ch rzędach. Szczyty wysunięte po za linię ścian, szalowane pionowo deskami. Od północy budynek przytyka do budynku gospodarczego sąsiedniej zagrody. Szczyty nie odcięte okapami. Boisko z wrotami na przestrzał, od frontu dwuskrzydłowe wrota na zawiasach kowalskich, w elewacji wschodniej jednoskrzydłowe. Do obory wejście przez podest z beleczek wsparty na kamieniach, drzwi deskowe spongowe z okuciami kowalskimi, do chlewika drzwiczki deskowe dwuskrzydłowe spongowe. Obok drzwi wejściowych do obory znajduje się małe stałe okienko 2-polowe. Chlewik mieszczący się pod okapem dachu od frontu posiada deskowe ocieplenie kryte pulpitem deskowym daszkiem. Od południa obiekt graniczy z nowym budynkiem gospodarczym sąsiadującej zagrody.

14. Kubatura	15. Powierzchnia użytkowa	16. Przeznaczenie pierwotne	17. Użytkowanie obecne
192 m ³	48 m ²	gospodarcze	nieużytkowany
18. Prace budowlane i konserwatorskie, ich przebieg i dokumentacja		19. Stan zachowania (fundamenty, ściany zewnętrzne, ściany wewnętrzne, sklepienia, stropy, konstrukcje dachowe, pokrycie dachu, wyposażenie i instalacje)	
		Obiekt zachowany w bardzo złym stanie. Zużycie techniczne elementów konstrukcyjnych ścian i więźby dachu szacuje się na około 60 %, zużycie techniczne pokrycia dachu szacuje się na około 80 %.	
20. Najpilniejsze postulaty konserwatorskie			
Obiekt należy objąć ochroną. Postuluje się pozostawienie obiektu na miejscu ze względu na jego walory zabytkowe i krajobrazowe, przeprowadzenie remontu bieżącego. Wpis do rejestru zabytków.			

21. Akta archiwalne (rodzaj akt, numer i miejsce przechowywania)

22. Bibliografia

23. Źródła ikonograficzne i fotografie (rodzaj, miejsce przechowywania, sygnatury)

24. Uwagi różne

25 Wypełnił V 1978
mgr Małgorzata Litwin
/PP PKZ O.Kraków/

26. Sprawdził