

1. Obiekt

BUDYNEK GOSPODARCZY w zagrodzie nr 215  
253/2

2. Czas powstania

XIX/XX w.

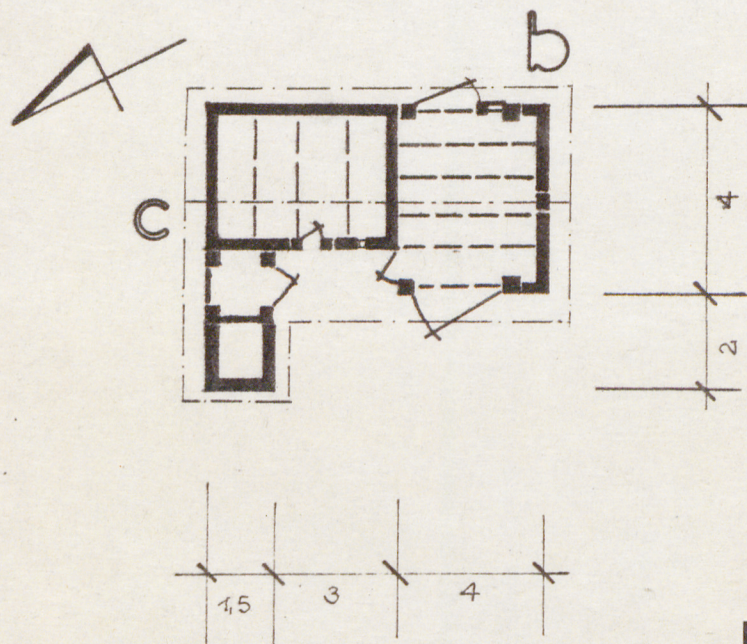
3. Miejscowość

CHOCHOŁÓW

1736

11. Zdjęcia, plan sytuacyjny, rzuty

CHOCHOŁÓW 215



BUD. GOSPODARCZE

1:

4. Adres

Chochołów nr 215

nr hipoteczny .....

5. Przynależność administracyjna

województwo nowosądeckie

gmina Czarny Dunajec  
pow. NOWY TARG

6. Poprzednie nazwy miejscowości

7. Przynależność administracyjna  
przed 1.VI.1975

województwo krakowskie

powiat nowotarski

8. Właściciel i jego adres

Styrczula Paulina

9. Użytkownik i jego adres

nieużytkowany

10. Rejestr zabytków

Nr ..... data .....

autor zdjęć  
data wykonania fot. J. Brzozowski, V 1978  
miejsce przechowywania negatywów  
/neg. PP PKZ/





Budynek gospodarczy powstał prawdopodobnie na przełomie XIX i XX wieku. Bliższych danych brak.

Obiekt reprezentuje powtarzalny typ budownictwa regionalnego i nawiązuje ogólną formą oraz rozwiązaniem techniczno-ciesielskim do starszych zabytków zachowanych na badanym terenie.

Budynek gospodarczy położony w zagrodzie nr 215 usytuowanej po wschodniej stronie szosy z Zakopanego do Czarnego Dunajca, tuż przy drodze. Stanowi przykład zagrody wielobudynkowej. Budynek gospodarczy zamyka zagrodę od wschodu, położony jest prostopadle do chałupy, zwrócony frontem na zachód. Budynek gospodarczy drewniany, konstrukcji zrębowej, kryty dwuspadowym dachem. Wzniesiony na peckach kamiennych, ściany zbudowane częściowo z okraglaków, częściowo z spłazowanych belek, uszczelnienia mchem, gdzie-niegdzie polepione gliną. Belki w zwęgłowaniach związane na zamek. Obiekt szerokofrontowy, wzniesiony na planie prostokąta, trójmiejscowy, składająca się z boiska w partii południowej, obory usytuowanej od północy oraz również zrębowego chlewika wzniesionego przed frontem obory w osi północnej. Obora w stosunku do boiska węższa, posiada ścianę frontową cofniętą w stosunku do elewacji frontowej boiska. W oborze podłoga ułożona z "dyli", powłoka deskowa wsparta na okraglakach. Dach konstrukcji krokwiowej, dwuspadowy, pokryty w połaci frontowej /od zach./ w górnej partii dachu gontem, w dolnej partii dranicami. Połacie dachu wschodnia w całości kryta gontem. Szczyty wysunięte poza linię zrębu, szalowane pionowo deskami kładzionymi na nakładkę, nieodcięte okapami. Boisko z wrotami na przestrzał, wrota jednoskrzydłowe, zbite z desek na zawiasach kowalskich. Do obory prowadzą drzwi deskowe, jednoskrzydłowe, przed nimi osadzone również na zawiasach kowalskich drzwi deskowe - letnie zamykające tylko połowę wysokości otworu drzwiowego. Do chlewika oraz małego strysku znajdującego się nad nim prowadzą deskowe drzwiczki spongowe. Obok drzwi wejściowych do obory znajduje się małe okienko 4-półowe przeszklone oświetlające oborę. Od północy usytuowane jest gnojowisko. Chlewik mieszczący się pod okapem dachu od frontu posiada deskowe ocieplenie, kryte dodatkowo pulpitowym deskowym daszkiem podpartym słupem.



14. Kubatura	15. Powierzchnia użytkowa	16. Przeznaczenie pierwotne	17. Użytkowanie obecne
160 m <sup>3</sup>	40 m <sup>2</sup>	gospodarcze	nieużytkowany
18. Prace budowlane i konserwatorskie, ich przebieg i dokumentacja		19. Stan zachowania (fundamenty, ściany zewnętrzne, ściany wewnętrzne, sklepienia, stropy, konstrukcje dachowe, pokrycie dachu, wyposażenie i instalacje)	
		Obiekt zachowany w bardzo złym stanie. Zużycie techniczne elementów konstrukcyjnych ścian i więźby dachu szacuje się na około 60 %, zużycie techniczne pokrycia dachu szacuje się na około 80 %.	
20. Najpilniejsze postulaty konserwatorskie			
Obiekt należy objąć ochroną. Postuluje się pozostawienie obiektu na miejscu, ze względu na jego walory zabytkowe i krajobrazowe, przeprowadzenie remontu bieżącego. Wpis do rejestru zabytków.			



21. Akta archiwalne (rodzaj akt, numer i miejsce przechowywania)



22. Bibliografia

23. Źródła ikonograficzne i fotografie (rodzaj, miejsce przechowywania, sygnatury)



24. Uwagi różne

25 Wypełnił V 1978  
mgr Małgorzata Litwin  
/PP PKZ O.Kraków/

26. Sprawdził