

1. Obiekt

2. Czas powstania

3. Miejscowość

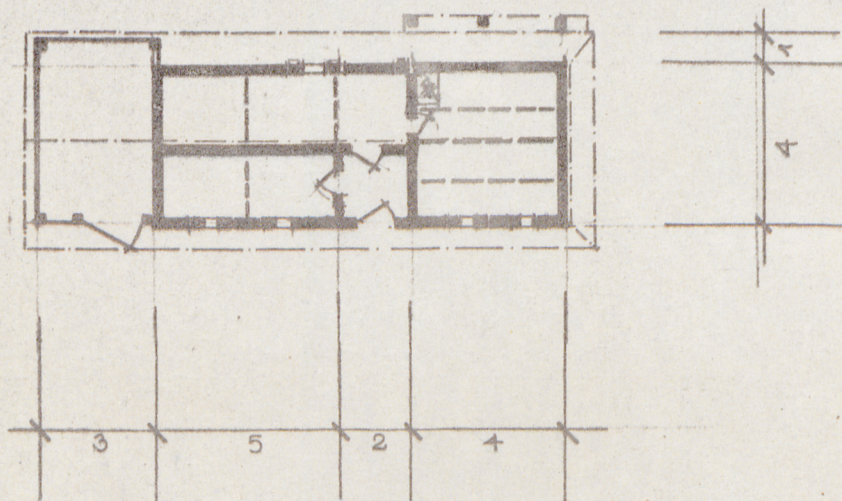
25211 CHAŁUPA nr 214

1860

CHOCHOŁÓW

1433

CHOCHOŁÓW 214



1:200

4. Adres

Chochołów nr 214

nr hipoteczny

5. Przynależność administracyjna

województwo nowosądeckiegmina Czarny Dunajecpow. NOWY TARG

6. Poprzednie nazwy miejscowości

-

7. Przynależność administracyjna
przed 1.VI.1975województwo krakowskiepowiat nowotarski

8. Właściciel i jego adres

Jan Gracon

zam. Chochołów nr 214

9. Użytkownik i jego adres

J.w.

10. Rejestr zabytków

Nr 398data 28.12.1985

autor zdjęć
data wykonania Fot. J. Brzozowski, V. 1978 r.
miejsce przechowywania negatywów
/ neg. PP PKZ/



12. Autorzy, historia obiektu, określenia stylu.

Chałupa wzniesiona w roku 1860. Kilkakrotnie remontowana ; ostatnio ok. 1975 r / bliższych danych brak/.

Chałupa stanowi przykład tradycyjnego budownictwa wiejskiego, zniekształcony kolejnymi przeróbkami.

13. Opis (sytuacja, materiał i konstrukcja, rzut, bryła, elewacje, dach, wnętrze wyposażenie, instalacje)

Chałupa wzniesiona w niewielkiej odległości od centrum wsi, po po wsch. stronie drogi wiodącej z Zakopanego do Czarnego Dunajca, odsunięta w głąb ku wsch. ok. 50 m, w drugim rzędzie zabudowań. Sytuowana elewacją frontową ku pd., szczytem w stronę zach. Drewniana, konstrukcji zrębowej i sumikowo-łatkowej, osadzona na podmurówce z kamienia, obetonowanej we wsch. części.

Zrąb zwęglowany na zamek, uszczelniony mchem i gliną; od pn. - uszczelnienia pobielone wapnem. Szerokofrontowa, zbudowana na planie prostokąta, o układzie wnętrza półtoratraktowym. Chałupa dostępna od pn., poprzez sieni. Z sieni wejście do sytnowanej w tylnym półtraktzie sieni- kuchni. W szczycie zach.- izba biała, we wsch. części pn.- komora / brak uszczelnień zrębu/. Wnętrze nakryte stropami belkowymi, z powałami odeskowanymi, na nakładkę; w izbie białej powąła wsparta na tragarzach, biegnących równolegle do kalenicy chałupy. Podłogi z desek. Ściany w izbach bielone wapnem na niebiesko. W kuchni- piec kaflowy. Izba biała doświetlona od pn. oknami trójkwaterowymi, trójskrzydłowymi, w opaskach deskowych, w naturalnym kolorze drewna. Kuchnia doświetlona od pd. nowym oknem, tzw. weneckim, niemalowanym. Drzwi wejściowe- dubeltowe / z zewnątrz deski ułożone pionowo, łączone na styk/, osadzone w prostokątnych deskowych odrzwiach. Budynek nakryty dwuspadowym dachem konstrukcji krokwiowej, wspartym na wystających górnych belkach zrębu, tzw. rysnach; wypełniony gontami. Szczyt zach. dzieli daszek przyczółkowy, pokryty trzema szarami gontów. Półszczyt szalowany deskami w układzie pionowym, listwowany; w nim wycięte okienko o formie romańskiej. Szczyt wsch. chałupy wypełnia część gospodarcza, konstrukcji słu powej, wypełniona szalunkiem z desek w układzie pionowym. Partia gospodarcza- pod wspólnym dachem z izbami mieszkalnymi, jedno- wewnętrzna, dostępna od pn.; wrota jednoskrzydłowe, deskowe, z desek na styk, osadzone na zawiasach, całość zbudowana na niskiej betonowej podmurówce.

/ Uzupełnienie: południowa ściana kuchni- zbudowana na sumik i łatkę/.

14. Kubatura	15. Powierzchnia użytkowa	16. Przeznaczenie pierwotne	17. Użytkowanie obecne
229 m ³	57,5 m ²	mieszkalno- gospodarcze	mieszkalno- gospodarcze
18. Prace budowlane i konserwatorskie, ich przebieg i dokumentacja Obiekt wielokrotnie remontowany. Ostatnie odnowienie- ok. 1975 r. Na całej powierzchni dachu wymieniono zużyty gont, zmieniono stolarkę drzwi, okien, budynek podmurowano.		19. Stan zachowania (fundamenty, ściany zewnętrzne, ściany wewnętrzne, sklepienia, stropy, konstrukcje dachowe, pokrycie dachu, wyposażenie i instalacje) Substancja zrębu zużyta w ok.30%. Obiekt po remoncie- stan utrzymania- dobry.	
20. Najpilniejsze postulaty konserwatorskie W przypadku zagrożenia rozbiórką, przeprowadzić pomiar inwentaryzacyjny; uzupełnić dokumentację fotograficzną.			

21. Akta archiwalne (rodzaj akt, numer i miejsce przechowywania)

22. Bibliografia

23. Źródła ikonograficzne i fotografie (rodzaj, miejsce przechowywania, sygnatury)

24. Uwagi różne W wyposażeniu wnętrza zachowała się drewniana skrzynkowa ława, tzw. kanapa, z drewnianym rzeźbionym oparciem.

25. Wypełnił V. 1978 r.

mgr Lucyna Siwek
/ PP PKZ O. Kraków/

26. Sprawdził

1. Miejscowość

Chochołów 214

2. Obiekt /nazwa jak w karcie/

chałupa

3. Zawartość wkładki /nazwa obiektu lub materiału uzupełniającego/

fot. uzup.



Wkładkę założył: ... Lucyna Sinek V. 1978. r.
/imię, nazwisko, data/

Miejsce przechowywania negatywów: ... PP PKZ O. Kraków.

33/12