

MAŁOPOLSKIE

1. Obiekt

ZAGRODA nr 214

2. Czas powstania

koniec XIX w.

3. Miejscowość

CHOCHOŁÓW

1732

11. Zdjęcia, plan sytuacyjny, rzuty



4. Adres

Chochołów nr 214

nr hipoteczny

5. Przynależność administracyjna

województwo nowosądeckie

gmina Czarny Dunajec

pow. NOWY TARG

6. Poprzednie nazwy miejscowości

-

7. Przynależność administracyjna
przed 1.VI.1975

województwo krakowskie

powiat nowotarski

8. Właściciel i jego adres

Jan Gracoń

zam. Chochołów nr 214

9. Użytkownik i jego adres

J.W.

10. Rejestr zabytków

Nr data

autor zdjęć
data wykonania **Fot. J. Brzozowski, V. 1978 r.**
miejsce przechowywania negatywów
/ neg. PP PKZ/

Zagroda powstała pod koniec XIX wieku. Nazwisko fundatora, budowniczego- nie ustalone w przypadku najstarszego obiektu w jej obrębie, czyli chałupy wzniesionej prawdopodobnie ok. 1860 / datowanie wg. informacji właścicielki /. Nowym obiektem w zagrodzie jest budynek gospodarczy, fundowany przez obecnego właściciela - Jana Graconia.
Brak szczegółowszych danych.

Zagroda otwarta, z budynkami wolnostojącymi, sytuowanymi na nieforemnej działce siedliskowej, z tradycyjnie stojącą chałupą - elewacją frontową ku południowi.

Zagroda sytuowana po wschodniej stronie drogi prowadzącej z Zakopanego do Czarnego Dunajca, w drugiej linii zabudowy, od szosy. Działka siedliskowa- nieforemna, z wąskim pasem wysuniętym ku zach., do drogi. Chałupa stanowi najdalej na zachód wysunięty obiekt. Ustawiona szczytem w stronę zach., elewacją frontową ku pd. Ok. 30 m. na wschód- nowy budynek gospodarczy sytuowany w poprzek działki siedliskowej, zwrócony licem do chałupy. Budynek mieszkalny- drewniany, konstrukcji zrębowej, sumikowo-łatkowej oraz słupowej, nakryty dwuspadowym dachem konstrukcji krokwiowej, wypełnionym gontami.
Budynek gospodarczy w części stajennej- murowany z cegły, w partii boiska- konstrukcja słupowa wypełniona szalunkiem z desek. Całość nakryta dwuspadowym dachem, eternitowym.

14. Kubatura -	15. Powierzchnia użytkowa -	16. Przeznaczenie pierwotne zagroda wiejska	17. Użytkowanie obecne zagroda wiejska
18. Prace budowlane i konserwatorskie, ich przebieg i dokumentacja -		19. Stan zachowania (fundamenty, ściany zewnętrzne, ściany wewnętrzne, sklepienia, stropy, konstrukcje dachowe, pokrycie dachu, wyposażenie i instalacje) Stan utrzymania chałupy i budynku gospodarczego- dobry.	
20. Najpilniejsze postulaty konserwatorskie W przypadku zagrożenia chałupy rozbiórką, przeprowadzić pomiar inwentaryzacyjny ; uzupełnić dokumentację fotograficzną. Budynek gospodarczy nie posiada wartości dokumentacyjnych.			

21. Akta archiwalne (rodzaj akt, numer i miejsce przechowywania)

22. Bibliografia

23. Źródła ikonograficzne i fotografie (rodzaj, miejsce przechowywania, sygnatury)

24. Uwagi różne

25. Wypełnił

V. 1978 r.

mgr Lucyna Siwek
/ PP PKZ O. Kraków/

26. Sprawdził

1. Miejscowość

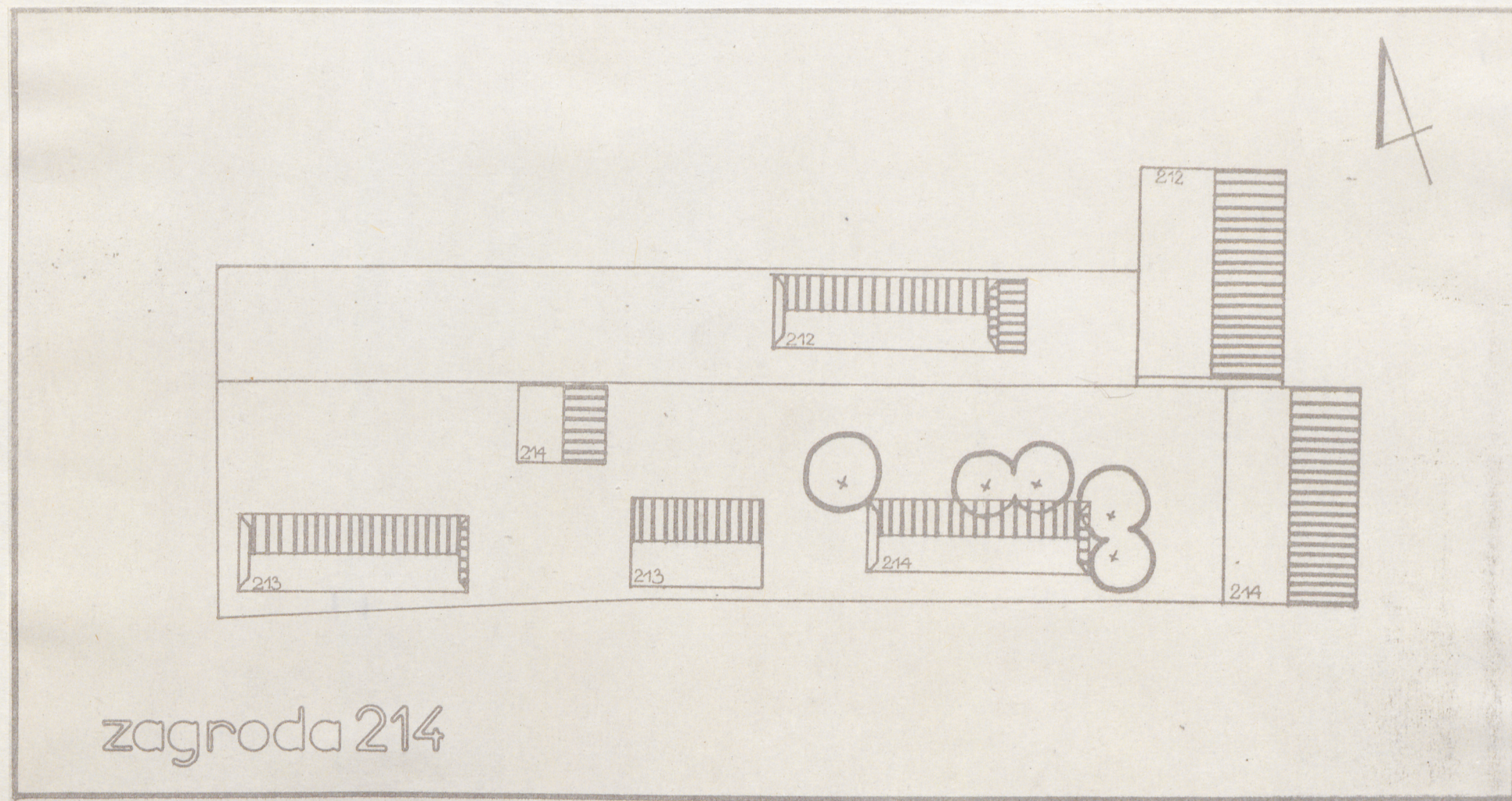
Chochołów nr 214

2. Obiekt /nazwa jak w karcie/

zagroda

3. Zawartość wkładki /nazwa obiektu lub materiału uzupełniającego/

plan zagrody



Wkładkę założył: Lucyna Siwek VII. 1978 r.
/imię, nazwisko, data/

Miejsce przechowywania negatywów:

33/18