

1. Obiekt

PLEBANIA  
kościół ewangelicko-augsburskiego

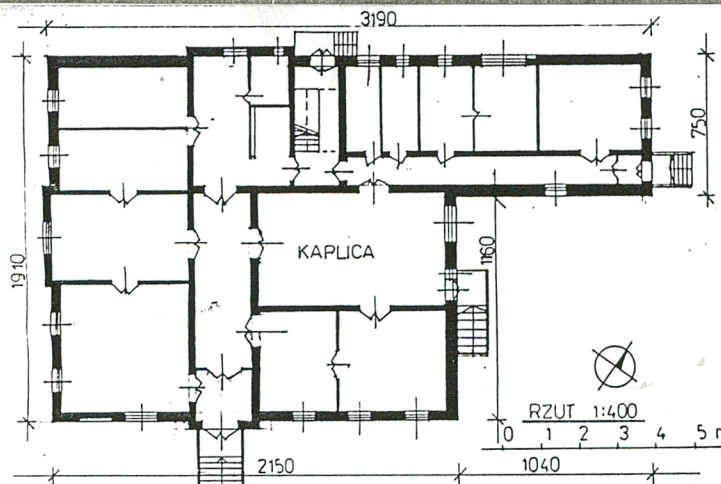
2. Czas powstania

1897-1902 r.

3. Miejscowość

TOMASZÓW MAZOWIECKI

441/2



4. Adres

97-200 Tomaszów Mazowiecki  
ul. św. Antoniego 39

nr hipoteczny...

5. Przynależność administracyjna

piotrzkowskie

województwo

gmina Tomaszów Mazowiecki

pow. TOMASZÓW MAZ.

6. Poprzednie nazwy miejscowości

Tomaszów

7. Przynależność administracyjna

przed 1. VI. 1975 r.

województwo łódzkie

powiat miejski Tomaszów Maz.

8. Właściciel i jego adres

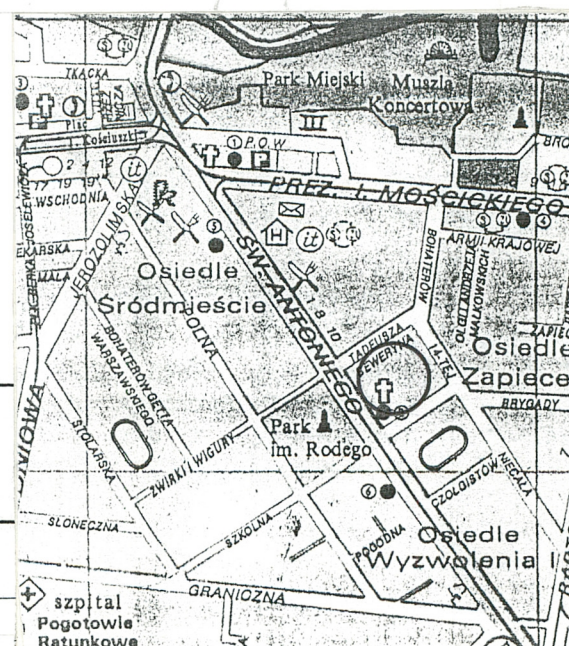
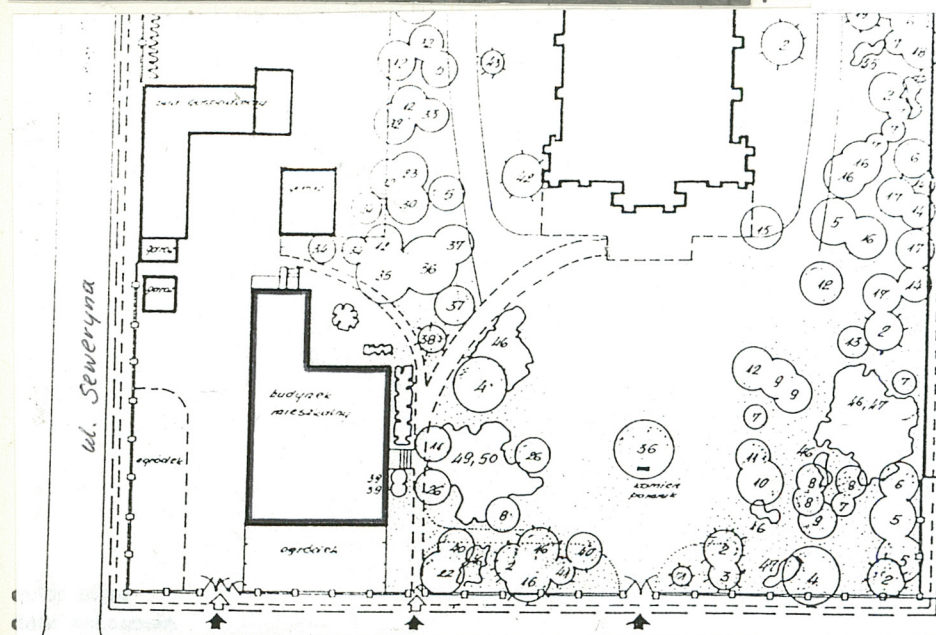
Parafia ewangelicko-augsburska  
ul. św. Antoniego 39  
97-200 Tomaszów Mazowiecki

9. Użytkownik i jego adres

Parafia ewangelicko-augsburska  
ul. św. Antoniego 39  
97-200 Tomaszów Mazowiecki

10. Rejestr zabytków

Nr 436 data 8.10.1993



Fot. Ewa Gwóźdź  
04.97.

1. Widok z pn.-zach.  
ORIENTACJA

ul. Św. Antoniego



W 1986r. rząd carski zatwierdza projekt budowy nowego kościoła ewangelickiego wraz z budynkami parafialnymi wykonany przez P.Hofera z Warszawy w stylu neogotyckim. Latem tegoż roku proboszcz Eugeniusz Biedermann odprawia nabożeństwo w intencji budowy i położony zostaje kamień węgielny pod budowę. Prace budowlane przy kościele, plebanii i budynku gospodarczym prowadził budowniczy Jan Wende z Łodzi pod nadzorem arch. okręgu brzezińskiego W.Sroki /ekipy mularskie i ciesielskie St. Popławskiego/.

W 1902r. ukończono budynek plebanii.

Po II wojnie światowej, w latach 1945-46 kościół wraz z towarzyszącą mu zabudową był użytkowany przez wojsko polskie, później wrócił do pierwotnej funkcji. W budynku plebanii w okresie powojennym dokonano przeróbek wewnętrznych, związanych ze zmianą funkcji budynku. W skrzydle południowym od strony wsch. wygospodarowano kaplicę /bezpośrednie wejście z zewnątrz/. W skrzydle pn. zmieniono funkcje pomieszczeń dawnego zaplecza kuchennego. Na strychu urządzono pokoje dla młodzieży ewangelickiej /rodzaj schroniska turystycznego/. W sumie dokonano niewielkich zmian dotyczących ścianek działowych, dobudowy schodów zewnętrznych prowadzących do kaplicy oraz jej okien.

### SYTUACJA

Budynek plebanii należy do zespołu kościoła ewangelicko-augsburskiego położonego przy ul. św. Antoniego 39. Budynek na planie litery L, dłuższym bokiem usytuowany jest równolegle do ul. prof. T.Seweryna, zaś krótszym bokiem do ul. św. Antoniego. Stoi na terenie ogrodzonej posesji. Wejście do części mieszkalnej od strony pd., zaś do zapleczerwowej oraz kaplicy od strony wsch. Od strony ul. św. Antoniego znajduje się ogródek, od strony ul. T.Seweryna podwórze gospodarcze.

### MATERIAŁ, KONSTRUKCJA, TECHNIKA

#### - Ściany

Ściany zewnętrzne gr. 56 cm murowane z cegły pełnej, z zewnątrz nietynkowane. Cokoły betonowe ozdobne, /płyciny i rodzaj boniowania/ lizeny narożne -betonowe boniowane, gzyms betonowy silnie wysadzony profilowany. Obramienia okien i drzwi tynkowane.

Ściany wewnętrzne gr. 36, 26, 12 i 6 cm, murowane z cegły pełnej i tynkowane. Ścianka drewniana, częściowo przeszklona oddziela przedsionek na parterze, ścianki działowe z płyty pilśniowej na szkielecie drewnianym na piętrze.

#### - Stropy

Dominują stropy drewniane belkowe z podsufitką, jedynie nad schodami i w piwnicy - stropy ceramiczne odcinkowe Kleina /w korytarzu sklepienie kolebkowe na gurtach/.

#### - Dach

W części węższej 2-spadowy, w szerszej 4-spadowy, z 2 wybudówkami

- Wieża dachowa: płatwiowo-krowkowa z zastrzałami. Występują 2 płatwie przyścienne i płatew kalenicowa, która podparta jest rzędem słupów z zastrzałami. Krokwie podparte są dodatkowo zastrzałami idącymi do belki stropowej drewnianej, ujętymi parą kleszczy.

#### - Pokrycie dachu papą

#### - Posadzki, podłogi

Podłogi drewniane z desek, czasem na deski położone pcw lub wykładziną dywanową. Ponadto - drewn. z płyty pilśniowej twardej. W toaletach i piwnicy posadzka betonowa.

#### - Schody

Schody zewnętrzne betonowe na gruncie /lastricowe/ z balustradami

a/ drewnianą na słupkach stalowych, b/ kutą stalową oraz stalowe o konstrukcji ażurowej z balustradą z prętów stalowych, z jednej strony pochylenia.



<p>14. Kubatura</p> <p>2654 m<sup>3</sup></p>	<p>15. Powierzchnia użytkowa</p> <p>529 m<sup>2</sup></p>	<p>16. Przeznaczenie pierwotne</p> <p>plebania kościoła ewangelickiego</p>	<p>17. Użytkowanie obecne</p> <p>plebania z kaplicą i schroniskiem dla młodzieży, u góry dodatkowe mieszkanie</p>
<p>18. Prace budowlane i konserwatorskie, ich przebieg i dokumentacja</p> <p>Kilkakrotna wymiana pokrycia dachu papą.  W 1967r. przeróbka wnętrza plebanii - zrobiono nową kuchnię i łazienkę, remontowano pokój dzieci.  W latach 60-tych wykonano c.o.  W latach 80-tych zaadaptowano strych dla potrzeb schroniska /postawiono lekkie ścianki działowe, urządzono kuchnię i łazienkę/.  Urządzono kaplicę.</p>		<p>19. Stan zachowania (fundamenty, ściany zewnętrzne, ściany wewnętrzne, sklepienia, stropy, konstrukcje dachowe, pokrycie dachu, wyposażenie i instalacje)</p> <p>Stan zachowania ogólnie dobry.  Fundamenty - stan dobry  Ściany zewnętrzne - stan dobry  Ściany wewnętrzne - stan dobry  Sklepienia i stropy - stan dobry  Dach - stan dobry, ale niektóre elementy więźby dachowej częściowo uszkodzone przez szkodniki drewna  Wyposażenie - stan dobry  Instalacje - stan dobry</p>	
<p>20. Najpilniejsze postulaty konserwatorskie</p>			



21. Akta archiwalne (rodzaj akt, numer i miejsce przechowywania)

22. Bibliografia

- "Katalog zabytków sztuki w Polsce, t. II, woj. łódzkie, pod redakcją Jerzego Z. Łozińskiego, powiat brzeziński - oprac. Barbara Wolff przy współudziale Ewy Kozłowskiej, Państwowy Instytut Sztuki, W-wa 1954r.

23. Źródła ikonograficzne i fotografie (rodzaj, miejsce przechowywania, sygnatury)

24. Uwagi różne

Wypełnił

mgr inż. arch. Ewa Gwóźdź

imię i nazwisko

data październik 1997r.

26. Sprawdził

imię i nazwisko

data

27. Załączniki

3 wkładki



1. Miejscowość  
TOMASZÓW MAZOWIECKI

2. Obiekt  
PLEBANIA

3. Zawartość wkładki  
13-opis

13-opis c.d.

Schody wewnętrzne

- 2-biegowe proste betonowe, z balustradą z prętów stalowych o poręczy drewnianej - piwniczne - drewniane policzkowe, ażurowe, poręcz drewniana prosta

Otwory

Drzwi zewnętrzne

W portalu głównym - prostokątne ozdobne drewniane z przeszkleniem w górnej partii, 2-skrzydłowe, z naswietlem u góry, ozdobną kręconą kolumienką pośrodku, płycinowe, ozdobne przezrocze o wykroju oślego grzbietu, w obu skrzydłach ozdobne fryzy z ornamentyką roślinną i wydatne gzymsiki, płyciny żłobnowane, ościeża betonowe, nad drzwiami tympanon ostrołukowy ze zwornikiem i dekoracją w formie 3-listnej koniczyny

- do kaplicy:

balkonowe - prostokątne, 2-skrzydłowe, płycinowe, przeszklone, drewniane skrzynkowe podwójnie szklone, o ozdobnych słupkach drewnianych i płycinach, ościeża betonowe, ponad nimi tympanon /łuk pełny/

- prostokątne, 2-skrzydłowe, drewniane, płycinowe z naswietlem prostokątnym 2-dzielnym, ościeża betonowe, portal z tympanonem ostrołukowym

- prostokątne, 2-skrzydłowe, drewniane klepkowe z szybkami, u góry naswietle dwudzielne, ościeża betonowe, portal z tympanonem ostrołukowym

Drzwi wewnętrzne

- prostokątne, dwuskrzydłowe oraz jednoskrzydłowe, drewniane płycinowe, ościeża drewniane profilowane, ozdobne obramienia

- prostokątne, dwuskrzydłowe, drewniane płycinowe z przeszkleniem oraz z naswietlem o konstrukcji drewnianej

- prostokątne, jednoskrzydłowe, drewniane, płycinowe, ościeża drewniane profilowane

- prostokątne, dwuskrzydłowe, drewniane płycinowe

- prostokątne, 1-skrzydłowe drewniane płytowe

- prostokątne, jednoskrzydłowe, drewniane płycinowe z częścią przeszkloną, ościeżnica drewniana profilowana, z naswietlem prostokątnym u góry lub bez niego

- drewniane harmonijkowe

Ścianki wewnętrzne przeszklone, z drzwiami

- Ścianka przeszklona o konstrukcji drewnianej, u dołu płyciny, pod sufitem naswietle, dwudzielna, część węższa rozwierana /drzwi/, część szersza nierozwierana, naswietle prostokątne, wąskie, z podziałem na kwadraty

- Ścianka przeszklona o konstrukcji drewnianej, u góry wysokie dwudzielne naswietle z podziałem na drobne prostokąty, u dołu szerokie drzwi prostokątne drewniane płycinowe, 2-skrzydłowe

- Ścianka przeszklona o konstrukcji drewnianej, z podziałem na 3 części w pionie, część środkowa najszersza, w części środkowej u dołu drzwi płycinowe, częściowo przeszklone dwuskrzydłowe, po bokach ścianki płyci-



nowe z analogicznym przeszkleniem, nad całością u góry 3-dzielne wysokie naświetle, z podziałem na drobne kwadraty.

### Okna

- Okno prostokątne leżące, 2-częściowe, 3-skrzydłowe, drewniane zespolone, rozwierane /nowe nieudolnie wkomponowane w miejsce 2 okien wąskich i przestrzeń między nimi/, po bokach - pozostałość po obramieniach dwóch typowych okien wąskich, z tympanonami ostrołukowymi
- Okno prostokątne stojące, wąskie, rozwierane, 2-częściowe, drewniane ościeżnicowe, podwójnie szklone, 1-skrzydłowe, dolna część podzielona na pół poziomym szprosem, ościeża betonowe - obramienie profilowane wokół okna, podgzymsik z ornamentem kostkowym, nad - tympanon ostrołukowy /na łuku zaznaczone cegły, a w polu - trójlistna koniczyna/
- prostokątne stojące, rozwierane, 2-częściowe, 2-skrzydłowe, z podziałem w formie krzyża, ościeżnicowe lub skrzynkowe, podwójnie szklone, niektóre z profilowanymi słupkami i poprzeczkami, ościeża betonowe, obramienie profilowane wokół okna, pod nim gzymsik z ornamentem kostkowym, nad - tympanon ostrołukowy o polu pustym lub wypełnionym ornamentem
- Okno prostokątne stojące rozwierane, 2-częściowe, 2-skrzydłowe, z podziałem w formie krzyża, drewniane ościeżnicowe lub skrzynkowe, podwójnie szklone, niektóre z profilowanymi słupkami i poprzeczkami, ościeża betonowe - obramienie profilowane wokół okna, pod nim gzymsik z ornamentem kostkowym, nad - tympanon ostrołukowy, o polu pustym lub wypełnionym ornamentem. Czasami występujący w zwieńczeniu łuk ostry ma wyodrębnione cegły i zwornik. W tympanonie na froncie pojawia się data budowy "1902". W polach tympanonu występują ornamenty: kwiatowy /słoneczniki/, trójlistna koniczyna, liście akantu wewnątrz koniczynki. Powyżej omówione okna występują też parami, ujęte we wspólne obramienie ostrołukowe. Spotyka się też analogiczne okno ślepe.
- Okno prostokątne o proporcjach zbliżonych do kwadratu, 2-częściowe, 3-skrzydłowe, drewniane, skrzynkowe, o słupkach i poprzeczkach profilowanych, rozwierane, ościeża betonowe profilowane, u dołu gzymsik z ornamentem kostkowym, nadproże w formie ostrołuku z podkreślonym zwornikiem, w tympanonie w trójlistnej koniczynie ornament z liści akantu, w innej wersji przy tym samym oknie inne obramienie - u góry łuk pełny ze zwornikiem
- Okno o wykroju ostrołukowym, małe rozwierane, drewniane, ościeżnicowe, pojedynczo szklone, z poprzeczką, ościeża betonowe profilowane. Okna występują w parze, pod nimi gzymsik profilowany ozdobiony rzędem kostek, u góry okna ujęte wspólnym łukiem pełnym z wyodrębnionymi ceglami i ozdobnym zwornikiem, w polu tympanonu ornamenty geometryczne
- Zespół: okno i drzwi balkonowe składa się z 2-skrzydłowych drzwi o konstrukcji drewnianej, w dolnej części płycinowych, w górnej przeszklenych oraz okna 1-skrzydłowego, z podziałem poprzecznym /podziały poprzeczne okna i drzwi na tej samej wysokości/. Okno typu skrzynkowego, rozwierane, słupki ozdobnie profilowane, w części drzwiowej płyciny profilowane. Obramienie wspólne, profilowane, ościeża betonowe, pod oknem gzymsik z ornamentem kostkowym, nadproże w formie łuku pełnego z wyodrębnionymi ceglami i zwornikiem
- Okno - małe, prostokątne, drewniane, rozwierane
- Okno - małe, leżące, zamknięte łukiem odcinkowym, drewniane, z podziałem kratowym, pojedynczo szklone /piwniczne/



1. Miejscowość  
TOMASZÓW MAZOWIECKI

2. Ōbiekt  
PLEBANIA

3. Zawartość wkłádki  
13- opis

- Okienko w formie nieregularnej - witrażyk z barwnego szkła, pojedynczo szklone - w ścianie kaplicy  
RZUT

Budynek w kształcie litery L, część frontowa 3-traktowa, z korytarzem pośrodku, część zapleczerwowa 2-traktowa, z korytarzem od południa, zamkniętym schodami. W części zapleczerwowej pomieszczenia gospodarcze, w części frontowej mieszkanie i gabinet pastora, a od strony wsch. kaplica, dostępna bezpośrednio z zewnątrz lub z korytarza gospodarczego. Do budynku są 3 wejścia: od pd. do części mieszkalnej, od wsch. do kaplicy i od wschodu do części gospodarczej.

#### BRYŁA

Budynek parterowy, na planie litery L, z wyniesionymi częściami poddasza, częściowo podpiwniczony. Piwnica pod częścią skrzydła gospodarczego. Oba skrzydła kryte są dachami o małym kącie nachylenia, skrzydło wschodnie - dwuspadowym, zachodnie - czterospadowym. W dachu są 2 wybudówki, kryte dachami dwuspadowymi stromymi, o kalenicach prostopadłych do siebie. Jedna wybudówka - na osi ściany zachodniej, druga - na osi ściany pd. /ale dochodzi aż do ściany pn./.

#### ELEWACJE

##### Elewacja pn.

Wydłużony prostokąt muru /parterowego/, dach dwuspadowy, dość płaski, o połaci opadającej do widza. Z prawej strony lekko zryzalitowany fragment wyniesiony ku górze, ściana szczytowa zamykająca daszek dwuspadowy o prostopadłej do gł. dachu kalenicy. Sciana z cegły, nietynkowana, zwieńczona gzymsem, z zaznaczonym cokołem, jest zrytmizowana szeregiem nierównych okien i drzwi w ostrołukowych obramieniach. Do wejścia prowadzą stalowe schodki. W szczycie na parterze analogiczne okno w obramieniu ostrołukowym, a na piętrze para okien ostrołukowych we wspólnym, także ostrołukowym obramieniu ze zwornikiem, stojących na gzymsie z dekoracją kostkową, na wysokości gzymsu wieńczącego niższą ścianę. Szczyt zwieńczony też gzymsem. Narożnik podkreślony tynkowanym pasem /boniowanym/.

##### Elewacja zach.

- Układ symetryczny.

Na osi lekko zryzalitowany fragment ściany wyniesiony ku górze, ścianka szczytowa zamykająca daszek dwuspadowy. Sciana parterowa zwieńczona gzymsem, u dołu betonowy. Szczyt trójkątny też zakończony gzymsem. W szczycie układ okien wraz z obramieniami tworzy kompozycję werykalną. U góry para okien z ostrołukowym zwieńczeniem powiązana jest wspólnym łukiem nadprożowym /pełnym z zaznaczonym zwornikiem/, i wspólną podstawą - gzymsikiem dekorowanym ornamentem kostkowym, który stanowi zarazem górną część ramy nad oknem parteru. Gzymsik jest na wysokości gzymsu wieńczącego ścianę budynku. W prostokąt ramy nad dolnym oknem wpisany jest ostrołuczny tympanon o polu dekorowanym trójlistną koniczyną z liściem akantu. Pod dolnym szerokim oknem gzymsik z dekoracją kostkową. Po bokach symetrycznie na obu ścianach okna stojące zwieńczone ostrołukowymi tympanonami z dekoracją, ujęte w obramienia, oparte na gzymsikach analogiczne do wyżej opisanych.

Narożniki podkreślone są pasem boniowanym.

##### Elewacja wschodnia



Na pierwszym planie ściana szczytowa wąskiego skrzydła budynku. Układ symetryczny. Dwukondygnacyjna ściana ceglana z trójkątnym szczytem zwieńczonym gzymsem /w górnej części - powyżej gzymsu na sąsiedniej ścianie ściana lekko poszerzona/. U podstawy wysunięty przed lico cokół betonowy, z lewej strony, wysunięte do przodu schody. Na ścianie cokołu zaznaczone ślepe okienka. Na parterze 3 otwory tej samej szerokości, z lewej strony drzwi, z prawej dwa stojące okna, wszystkie zwieńczone ostrołukowymi tympanonami, w obramieniach, pod oknami gzymsiki dekorowane ornamentem kostnym. U góry na osi para wąskich okien o wykroju ostrołukowym, o ościeżach profilowanych, ujęta we wspólny ostrołuk nadprożowy /zaznaczony układ cegieł i podkreślony zwornik/, pole tympanonu dekorowane motywami geometrycznymi.

W głębi, z lewej strony, podłużna ceglana ściana drugiego skrzydła budynku, z cokołem betonowym u podnóża i gzymsem wieńczącym. Dach dwuspadowy dość płaski, o połaci opadającej w stronę widza. Narożnik boniowany. Z prawej strony obok siebie dwa szerokie otwory w obramieniach, z nadprożami w formie dużych łuków pełnych z zaznaczonymi zwornikami. Z lewej drzwi balkonowe 2-skrzydłowe z oknem, z prawej szerokie 3-skrzydłowe okno. Do wejścia prowadzą schody betonowe o biegu wzdłuż budynku. Pomiędzy opisanymi otworami w ścianie mały, o nieregularnej formie witrażyk.

#### Elewacja pd.

Na pierwszym planie elewacja skrzydła budynku, o układzie symetrycznym. Na osi lekko zryzalitowany fragment ściany wyniesiony ku górze, ścianka szczytowa zamykająca daszek dwuspadowy. W szczycie z trójkątnym zwieńczeniem, zamkniętym gzymsem, u góry para okien prostokątnych w ostrołukowych obramieniach ujęte jest we wspólny łuk pełny ze zwornikiem. Okna te stoją na gzymsie, będącym zamknięciem portalu w dołu. Portal stanowi obramienie prostokątnych drzwi z naswietlem, w górny prostokąt wpisany jest ostry łuk ze zwornikiem, w polu tympanonu trójlistna koniczyna.

Wejście po schodach betonowych o biegu prostym do budynku.

Po bokach symetrycznie umieszczone po 2 okna prostokątne, w obramieniach ostrołukowych. W polach tympanonów dekoracja roślinna.

Zaznaczony cokół, boniowanie narożniki, gzyms wieńczący /niski dach/. Ściany z cegły licówki.

W głębi analogiczna do części bocznych /ta sama wysokość i podziały/ ściana skrzydła wąskiego z 1 oknem pośrodku, prostokątnym, w obramieniu ostrołukowym, z podokiennikiem w formie gzymsu z ornamentem kostkowym.

#### WNĘTRZE

Najciekawszym pomieszczeniem jest duża, jednoprzestrzenna kaplica. Strop płaski, podłoga drewniana, na ścianach boazeria. W wyposażeniu stół ołtarzowy, świecznik, płaskorzeźby drewniane na ścianach /rzeźby nowoczesne/. Na ścianie zewnętrznej: okno oraz okno z drzwiami balkonowymi oraz witrażyk o nieregularnym kształcie, kojarzącym się z Ukrzyżowaniem.

#### WYPOSAŻENIE

Zachowała się w większości stara stolarka drzwiowa. Interesujące wyposażenie rzeźbiarskie kaplicy /nowe/: ołtarz, świecznik, płaskorzeźby naścienne przedstawiające "Mojżesza niosącego tablice" i "Powrót Syna marnotrawnego" /w drewnie lipowym/. Witrażyk barwny, mały o nieregularnym kształcie kojarzącym się z Ukrzyżowaniem.

INSTALACJE: wodno-kanalizacyjna, c.o., elektryczna, gazowa, antenowa, telefoniczna, domofon, odgromowa.



1. Miejscowość  
TOMASZÓW MAZOWIECKI

2. Obiekt  
PLEBANIA

3. Zawartość wkładki  
fotografie



2. Widok z pn.-wsch.



3. Elewacja pn.



4. Elewacja pn.

3. Fragment elewacji pd.

6. Elewacja pd.

7. Drzwi gł.

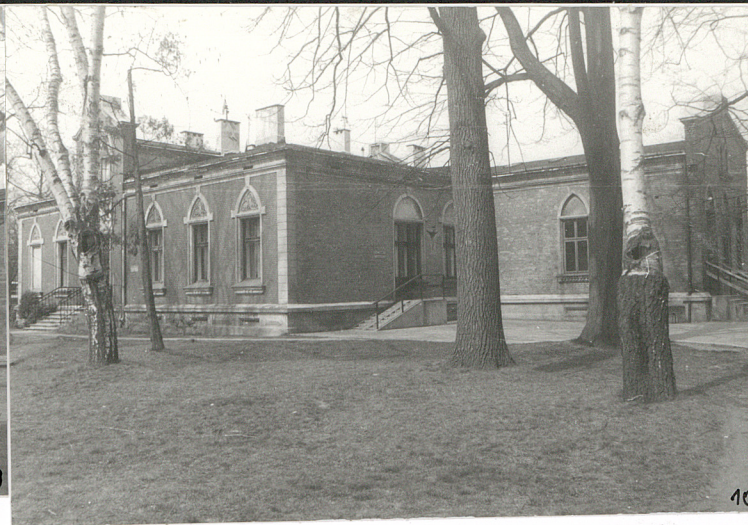
8. Okno.







9



10



11



12



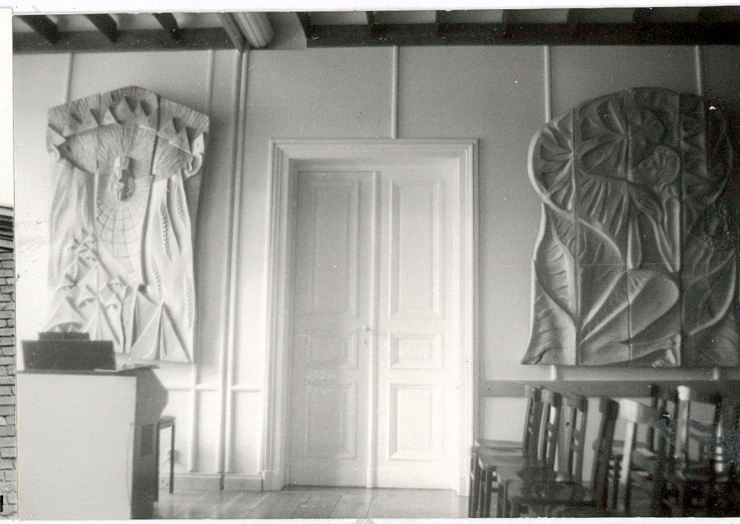
13

9,10.Elewacja pd.  
11.Widok z pd.-  
wsch.  
12.Elewacja pd.  
13.Narożnik pd.-  
wsch.

14.Detail szczytu  
wsch.  
15.Wnętrze  
kaplicy  
16.Okna i drzwi  
kaplicy (elewacja  
wsch.)



14



15



16