

OŚRODEK DOKUMENTACJI
ZABYTEKÓW W WARSZAWIE
KARTA EWIDENCYJNA ZABYTEKÓW
ARCHITEKTURY I BUDOWNICTWA

A	B	C	D	E	F	G	H	I	J	K	L	M	N	O	P	R	S	T	U	V	W	X	Y	Z	Nr	ŁÓDZKIE
---	---	---	---	---	---	---	---	---	---	---	---	---	---	---	---	---	---	---	---	---	---	---	---	---	----	---------

3349

1. Obiekt

(PLEBANIA)

BUDYNEK MIESZKALNY W OBRĘBIE ZESPOŁU KLASZTORNEGO PANIEN DOMINIKANEK
ob. KLASZTOR SIÓSTR IM. JEZUS I KOŚCIÓŁ PW. NMP ŚNIEŻNEJ

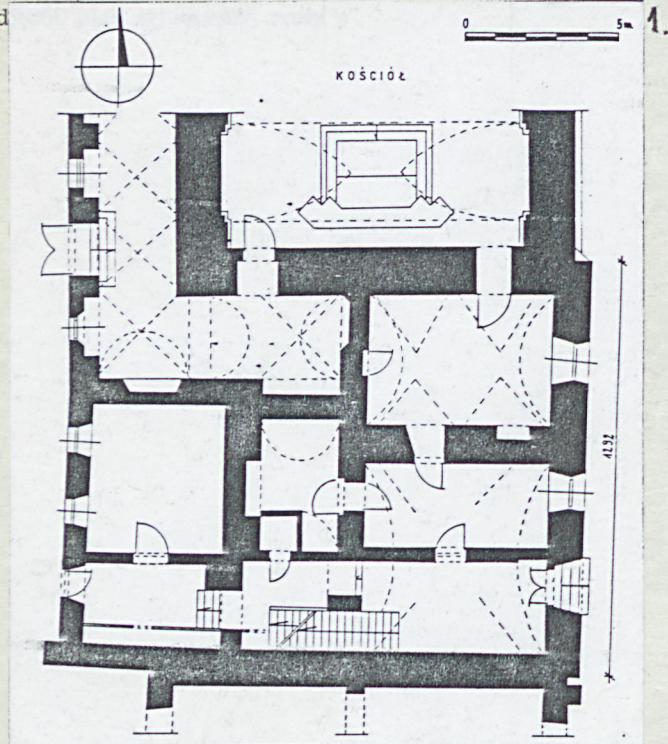
2. Czas powstania

pocz. XVII w.?
przeb. 1882 r.

3. Miejscowość

PIOTRKÓW
TRYBUNALSKI

11. Zd



3.

4. Adres

ul. Rycerska 3
97-300 Piotrków Tryb.

nr hipoteczny

5. Przynależność administracyjna

województwo piotrkowskie

gmina Piotrków Trybunalski

Poprzednie nazwy miejscowości

Pyotrkow, Piotrkowia, Petrkow
Petrikau

7. Przynależność administracyjna
przed 1.VI.1975

województwo łódzkie

powiat piotrkowski

8. Właściciel i jego adres

Kościół Rzymsko-Katolicki pw.
Najświętszej Marii Panny Śnieżnej
ul. Rycerska 3, 97-300 Piotrków
Tryb., Diecezja Łódzka

9. Użytkownik i jego adres

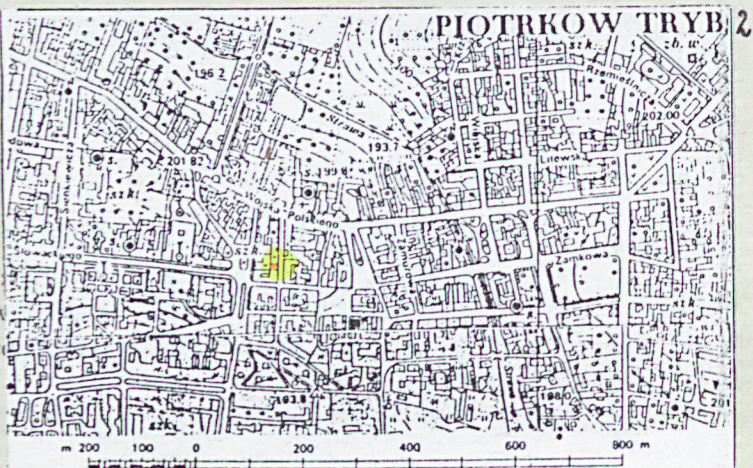
j.w.
oraz Klasztor Sióstr im. Jezus
ul. Rycerska 3, 97-300 Piotrków
Tryb.

10. Rejestr zabytków

Nr 130/615 data 12.09.67



4.



autor
data w
miejsc

12. Autorzy, historia obiektu, określenia stylu.

Autorzy: Franciszek Słodkowski, Feliks Nowicki.

Historia:

Kamienica mieszcząca się dziś przy ul. Rycerskiej 3 od XVII w. należała do zakonu Dominikanek. Wcześniej nieruchomość ~~xxxxxx~~ była być może własnością mieszczańską, gdyż źródła wspominają o "placu Skoczyłowskim" i "kamienicy Skoczyłowskiej". Brak badań archeologicznych i architektonicznych uniemożliwia dokładne prześledzenie dziejów kamienicy. Na początku XVII w. (1608 lub 1625) nieruchomość nabyła Katarzyna Warszucka, w celu osadzenia tu, przybyłych z klasztoru Sochaczewskiego Panien Dominikanek. 7 sióstr przybyło do Piotrkowa w 1627 r. Zakonnice zajmowały się głównie nauczaniem dziewcząt. W 1627 r. rozpoczęto budowę kościoła i klasztoru. Prace zostały jednak wkrótce wstrzymane na skutek niedopełnienia wszystkich formalności. W 1631 r. Dominikanki uzyskały od ^{pisma} króla pozwalające im postawić klasztor na murach miejskich. W 1637 r. wznowiono prace przy budowie kościoła i klasztoru pw. św. Katarzyny Sieneńskiej. Niedługo po zakończeniu prac, w 1648 r., budynki uległy zniszczeniu podczas pożaru miasta. Następne zniszczenia przyniosły wojny szweckie. Budynki odbudowane zostały przez Stanisława Warszuckiego lub, jak chcą inne źródła przez przełożoną klasztoru - Lelowską.

13. Opis (sytuacja, materiał i konstrukcja, rzut, bryła, elewacje, dach, wnętrze, wyposażenie, instalacje)

Sytuacja: budynek zlokalizowany jest w zabudowie zwartej Starego Miasta w Piotrkowie Trybunalskim. Znajduje się w obrębie dawnego klasztoru pp dominikanek, zajmującego środkową część kwartału, ograniczonego od wschodu ul. Rycerską, od południa ul. Sieradzką, od zachodu pl. Kościuszki i ul. Stronczyńskiego i od północy ul. Wojska Polskiego. Zabudowa działki tworzy plan podkowy. Składają się nań: skrzydło zachodnie (prostokątny budynek główny i przybudówki przy miejski murze obronnym), skrzydło północne (prostokątne z prostopadłymi przybudówkami), kościół (o prostokątnej nawie i kwadratowej kruchcie od północy) obudowany od północy i wzdłuż ściany zachodniej dodatkowymi budynkami oraz budynek mieszkalny przylegający od południa do kościoła. Ten ostatni zajmuje południowo-wschodni narożnik działki i swą ścianą południową przylega do budynku, stojącego na posesji u zbiegu ulic Sieradzkiej i Rycerskiej. Jego elewacja wschodnia znajduje się w pierzei ulicy Rycerskiej, zaś elewacja zachodnia stanowi kontynuację linii wyznaczonej przez przybudówkę, stojącą wzdłuż zachodniej ściany kościoła. Wejście główne do budynku prowadzi od strony ulicy Rycerskiej, której chodnik wyłożony został betonowymi płytami. Teren dziedzińca wewnętrznego wzdłuż budynku utwardzono wylewką betonową.

Materiał i konstrukcja: ś c i a n y : murowane z cegły ceramicznej pełnej na zaprawie wapiennej, w kondygnacjach naziemnych obustronnie tynkowane tynkami wapiennymi i cementowymi, zatartymi na gładko. We wnętrzach ścianki działowe z płyt pilśniowych. Ścianę północną budynku stanowi ściana szczytowa kościoła. S k l e p i e n i a : z cegły ceramicznej pełnej na zaprawie wapiennej. W piwnicach kolebkowe bez wyprawy tynkowej. Na parterze w zakrystii kolebkowe z lunetami, w podzielonej na dwie lokalności sieni oraz w przedłużeniu krużganka w północno-zachodnim narożu budynku - krzyżowe, w magazynku przy zakrystii i kaplicy w partii północno-zachodniej - kolebkowe; wszystkie pokryte tynkiem wapiennym zatartym na gładko. W pozostałych izbach na parterze oraz na piętrze stropy belkowe z podsufitką, tynkowane. W i ę ż b a d a c h o w a : krokwiowo-jętkowa o jętce z zastrzałami do krokwi, opartej na trzech belkach, z których dwie wzdłużne wspierają się na słupach z zastrzałami, stojących na belce, a trzecia wsparta jest na belce rozpiętej między słupami. D a c h : pokryty malowaną na zielono blachą ocynkowaną na łatach drewnianych, obróbki blacharskie z blachy ocynkowanej.

14. Kubatura	15. Powierzchnia użytkowa	16. Przeznaczenie pierwotne	17. Użytkowanie obecne
2.000 m ³	260 m ²	mieszkalne	mieszkalno-sakralne
18. Prace budowlane i konserwatorskie, ich przebieg i dokumentacja - 1953-1954 - likwidacja mieszkania kościelnego, utworzono kaplicę połączoną z krużgankiem, remont wnętrza, wymiana posadzek, założenie nowej instalacji elektrycznej. - 1964 - adaptacja budynku na potrzeby klasztoru Sióstr Imienia Jezus - wymiana części instalacji sanitarnych, wprowadzenie podziałów płytą pilśniową (głównie na piętrze), wymiana posadzek w pomieszczeniach sanitarnych, założenie c.o. opartego o gaz, pokrycie dachu blachą.		19. Stan zachowania (fundamenty, ściany zewnętrzne, ściany wewnętrzne, sklepienia, stropy, konstrukcje dachowe, pokrycie dachu, wyposażenie i instalacje) Ogólnie dobry, widoczne spękania ściany od strony dziedzińca.	
20. Najpilniejsze postulaty konserwatorskie			

21. Akta archiwalne (rodzaj akt, numer i miejsce przechowywania)

Szkic historyczny kościoła Panien Dominikanek w Piotrkowie Trybunalskim, oprac. ks mgr Tadeusz Pecolt, Piotrków Tryb. 1954.
Kościół i klasztor Panien Dominikanek w Piotrkowie Trybunalskim, Studium Historyczne, Maria Kossakowska, 1956

23. Źródła ikonograficzne i fotografie (rodzaj, miejsce przechowywania, sygnatury)

22. Bibliografia

Katalog Zabytków Sztuki w Polsce, t. II woj, łódzkie, pod r
red. Z. Łozińskiego, pow. piotrkowski, Warszawa 1954
Zabytki Sztuki w Polsce, t. IV Inwentarz topograficzny,
woj. łódzkie, Warszawa 1952

24. Uwagi różne

25. Wypełnił

mgr Janusz Pietrzak XI 1997 r.

26. Sprawdził

27. Załączniki

5 wkładek

1. Miejscowość P I O T R K Ó W T R Y B .	2. Obiekt (nazwa i jak w karcie) BUDYNEK MIESZKAŁNY W OBRĘBIE ZES- POLE KLASZTORNYM PP DOMINIKANEK	3. Zawartość wkładki (nazwa obiektu lub materiału uzupełniającego) Historia - dokończenie, opis - dokończenie
---	--	--

Historia - dokończenie

W 1766 r. przeprowadzono kolejny remont kamienicy, w której były wówczas: "rezydencje, pokoje na górze i dole, razem mieszkań 6". Wyremontowaną kamienicę wydzierżawiono. Uległa ona niestety kolejnemu zniszczeniu w 1786 r. podczas pożaru, podobnie jak zabudowania klasztorne. Odbudowę po pożarze podjęto za pieniądze uzyskane ze sprzedaży sreber kościelnych oraz dzięki pomocy Norbertanów z Witowa i Cystersów z Sulejowa. Pracami kierował architekt Franciszek Słodkowski. Na początku XIX w. w złym stanie znajdowały się dachy nad budynkami, o czym świadczy list ówczesnej przełożonej klasztoru, pochodzący z 1816 r. Prace remontowe podjęto w 1836 r. Kierował nimi Józef Namerli. W latach 1842-1844 kupiono 3 przylegające do klasztoru posesje i założono na nich ogród. W 1864 r. ma miejsce kasata zakonu. Siostry mieszkały w klasztorze jeszcze 5 lat a następnie przeniosły się do po-bernardyńskiego klasztoru św Anny pod Przyrowem, budynki poklasztorne przeznaczono wówczas na żeńskie gimnazjum. W 1865 r. zamurowano oba przejścia z kruchty do północnej przybudówki i do krużganka, czyli tzw. rozmównicy. W 1882 r. miała miejsce przebudowa kościoła i klasztoru wg projektu arch. Feliksa Nowickiego, dzięki czemu budynki uzyskały dzisiejszy wygląd. Kolejne prace remontowe przeprowadzono już po wojnie w latach 1953-1954, a następnie w 1964 r. prowadzono prace adaptacyjne związane ze sprostowaniem ponownie do Piotrkowa Sióstr Imienia Jezus, które zajmują budynek do chwili obecnej.

Styl: budynek bezstylowy.

Opis - c.d.

P o s a d z k i , p o d ł o g i : w piwnicy podłoga ziemna, na parterze: w sieni - wylewka betonowa, w zakrystii podłoga z desek, w magazynku przy zakrystii terakota, w kaplicy lastrico; na piętrze podłogi drewniane, czasem pokryte wykładziną z PCV, w łazienkach terakota. S c h o d y : zewnętrzne przed wejściem głównym betonowe, jednobiegowe. wyrównujące różnice poziomu p parteru, w sieni oraz między sienią a przedsionkiem: jednobiegowe, betonowe, do piwnicy: jednobiegowe, betonowe. Między parterem a piętrzem drewniane, dwubiegowe, łamane, policzkowe, z balustradą z ukośnej kratki, z poręczą drewnianą. Na strych: drewniane, drabiniaste. O k n a : prostokątne, 2-skrzydłowe, stojące, rozwierane, z podziałem na 4 i 6 części, drewniane, ościeżnicowe i skrzynkowe. Na parterze w elewacji zachodniej okno w prostokątnym otworze z półkolistym nadświetlem, w drewnianej ramie,

Wkładkę założył: mgr Janusz Pietrzak XI 1997

(imię, nazwisko, data)

VERTE!

Miejsce przechowywania negatywów:

Opis - dokończenie

przeszkłone witrażowo. W dachu i podłodze strychu: okienka doświetlające schody. D r z w i : zewnętrzne w elewacji wschodniej 2-skrzydłowe, ościeżnicowe, z przeszklonym nadświetlem, drewniane, klepkowe. Zewnętrzne w elewacji zachodniej drewniane, 1-skrzydłowe. Wewnętrzne: 1- i 2-skrzydłowe, w większości drewniane, płycinowo-ramowe i klepkowe oraz płytowe typowe do łazienki. Drzwi do magazynu przy zakrystii z kutych płyt stalowych, nitowanych, ozdobionych rombami z płaskownika.

Rzut: budynek na planie prostokąta, trójtraktowy. Ściana wschodnia wysunięta bardziej ku ulicy niż ściana sąsiadującego z kamienicą kościoła. Wejście główne w elewacji wschodniej prowadzi do sieni mieszczącej w sobie schody wiodące na piętra. Sień w trakcie wschodnim powstała w wyniku podziału dużego, kwadratowego, sklepionego krzyżowo pomieszczenia. Druga izba powstała podczas podziału tworzy przedsionek zakrystii. Dalej w trakcie wschodnim mieści się zakrystia na planie prostokąta, sklepiona kolebką z lunetami, skomunikowana z prezbiterium kościoła. Z przedsionka zakrystii prowadzi wejście do umieszczonego w trakcie środkowym, ciemnego magazynu na planie prostokąta, sklepionego kolebkowo. W jego obrębie wydzielono skomunikowany z sienią sanitariat. Z sieni prowadzi przejście do przedsionka skomunikowanego z dziedzińcem klasztornym. W przedsionku wydzielono ściankami z płyty pilśniowej pomieszczenie o charakterze magazynowym. Z przedsionka prowadzi wejście do piwnicy oraz wejście do izby o planie zbliżonym do kwadratu. Obie te lokalności tworzą trakt zachodni budynku, który w północno-zachodnim narożniku uzupełnia sklepiona kolebkowo kaplica, niepołączona z pozostałymi izbami a skomunikowana z prezbiterium oraz ostatnim przęsłem sklepionego krzyżowo krużganka, kontynuującego się w przybudówce, posadowionej wzdłuż zachodniej ściany kościoła.

Bryła: budynek jednopiętrowy, podpiwniczony, kryty dachem dwuspadowym, kalenicowo ustawionym do ulicy. Ściana wschodnia ^{wysunięta} w stosunku do ściany sąsiadującego od północy kościoła (wyższego) a usytuowana na przedłużeniu elewacji wschodniej wyższej kamienicy, położonej na działce sąsiadującej z omawianą nieruchomością od południa.

Elewacje: f r o n t o w a : w s c h o d n i a , jednopiętrowa, z dachem dwuspadowym, trójosiowa. Ściana zwieńczona profilowanym gzymssem. Pod oknami piętra profilowany gzyms pośredni, dzielący ścianę na dwie nierównej wysokości części - partia dolna wyższa. Na parterze w osi od południa wejście poprzedzone schodkami. Prostokątny otwór ujęto w płaską opaskę z kłębkiem środkowym, dalej dwa prostokątne okna w płaskich opaskach z uszakami i kłębkiem środkowym, wsparte na płaskim parapecie. W partii przychodnikowej elewacji okienka piwniczne. Okna piętra opracowane analogicznie jak parteru, z opaską wspartą o gzyms pośredni. Osie otworów parteru i piętra nie w pełni się pokrywają. Elewacja z a c h o d n i a : Stanowi przedłużenie ku południowi elewacji zachodniej przybudówki dostawionej do zachodniej ściany kościoła. Ścianu obu są tej samej wysokości i mają wspólny gzyms podokapowy, jednak odmiennie opracowano otwory okienne i drzwiowe obu budynków a pulpitowy dach przybudówki nie stanowi przedłużenia połaci dachu nad budynkiem mieszkalnym. Elewacja na odcinku budynku mieszkalnego jest czteroosiowa. Okna są prostokątne, przy czym okna osi środkowych znajdują się bliżej siebie niż okna osi bocznych. Analogicznie jak okna piętra opracowano otwory

1. Miejscowość

P I O T R K Ó W T R Y B .

2. Obiekt (nazwa jak w karcie)

BUDYNEK MIESZKALNY W OBRĘBIE ZES-
POLE KLASZTORNYM PP DOMINIKANEK

3. Zawartość wkładki (nazwa obiektu lub materiału uzupełniającego)

Opis - dokończenie, zdjęcia

OPIS i dokończenie

okienne w obu środkowych osiach parteru. Otwory w osiach skrajnych są nieco przesunięte w stosunku do okien piętra. W osi od południa umieszczono prostokątny otwór wejściowy. W osi północnej okno witrażowe.

Wnętrze: budynek posiada sklepienie wnętrza opisane przy opisie rzutu.

Wyposażenie: na parterze w wejściu do magazynku przy zakrystii dzwii kowalskiej roboty, opisane powyżej. Zachował się tu również oryginalny piec.

Instalacje: elektryczna, odgromowa, wodno-kanalizacyjna, telefoniczna, c.o. lokalne na piec gazowy.



5.



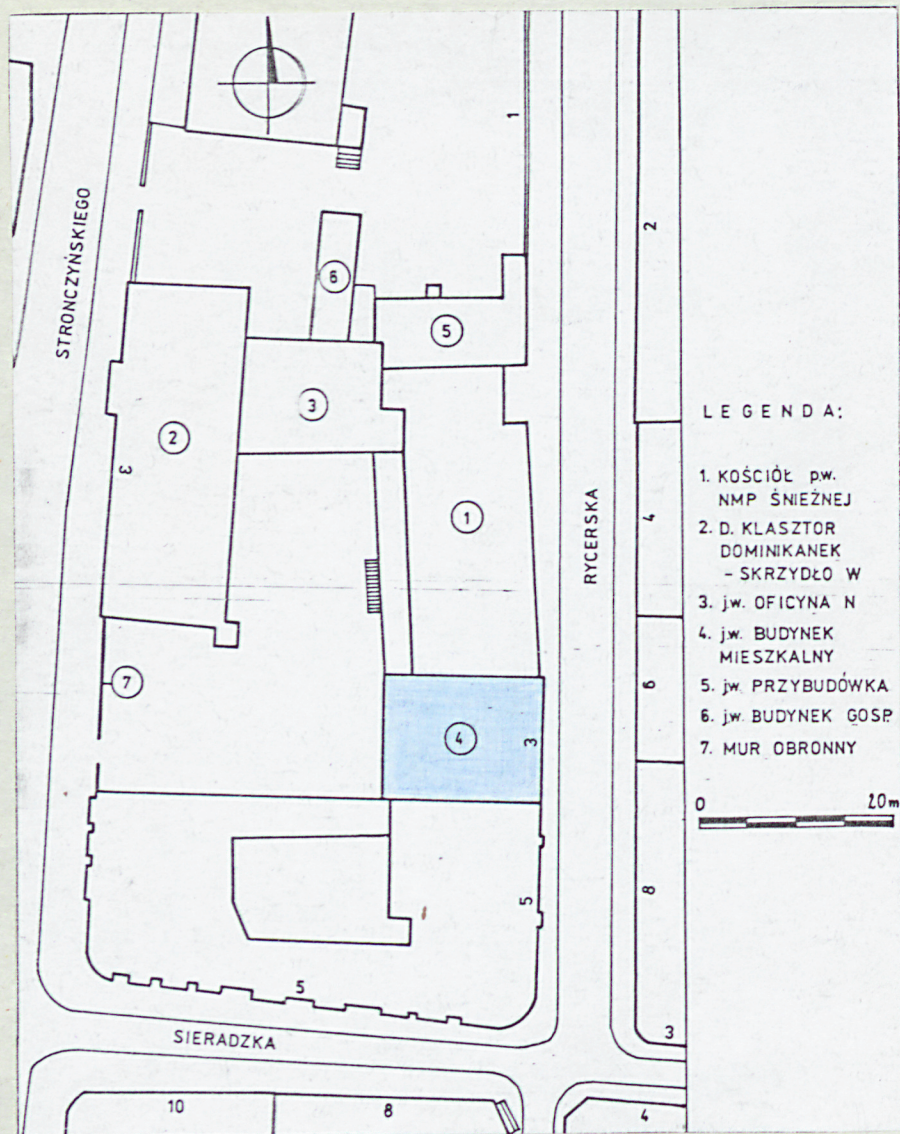
6.



7.

Wkładkę założył: mgr Janusz Pietrzak XI 1997 r.
(imię, nazwisko, data)

Miejsce przechowywania negatywów:



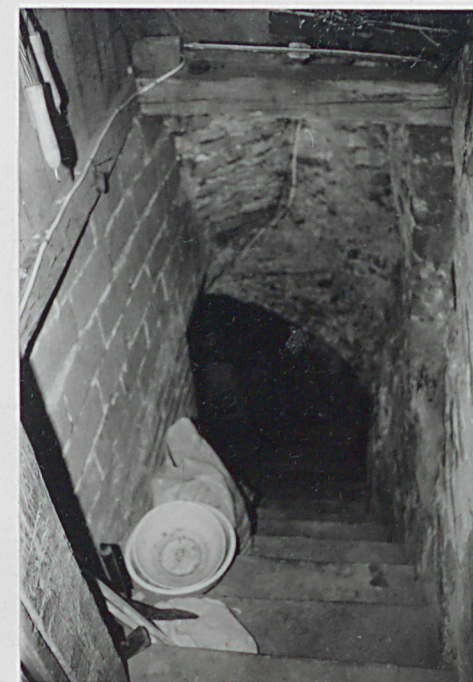
1. Miejscowość.....PIOTRKÓW TRYBUNALSKI.....	4. Obiekt (nazwa jak w karcie) BUDYNEK MIESZKALNY W OBRĘBIE ZESPOŁU KLASZTORNEGO PP DOMINIKANEK	5. Zawartość wkładki (nazwa materiału uzupełniającego) zdjęcia
2. Gmina.....		
3. Województwo.....		



13.



14.



15.



16.

Wkładkę założył: mgr Janusz Pietrzak XI 1997 r.
(imię, nazwisko, data)

PSOZ w Piotrkowie Tryb.

Miejsce przechowywania negatywów:



17.



18.



19.



20.



21.

1. Miejscowość PIOTRKÓW TRYBUNALSKI	4. Obiekt (nazwa jak w karcie) BUDYNEK MIESZKALNY W OBRĘBIE	5. Zawartość wkładki (nazwa materiału uzupełniającego) zdjęcia
2. Gmina	ZESPOŁU KLASZTORNEGO PP DOMINIKANEK	
3. Województwo		



22.



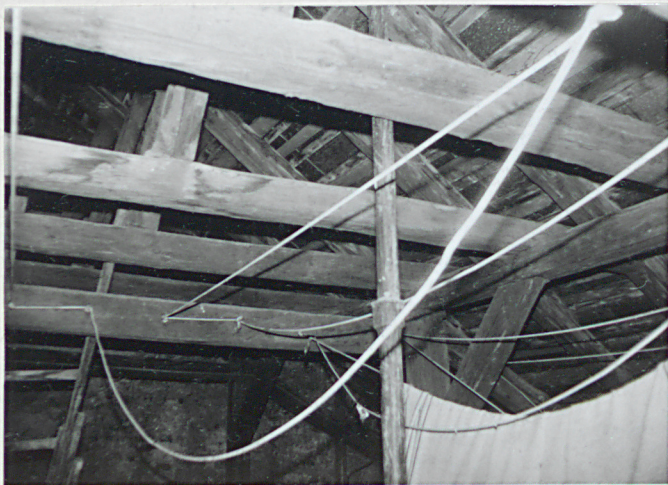
23.



24.

Wkładkę założył: **mgr Janusz Pietrza** XI 1997 r.
(imię, nazwisko, data)

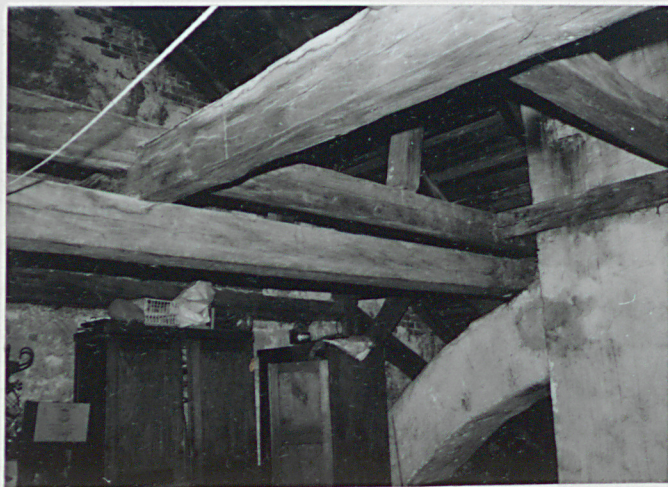
Miejsce przechowywania negatywów: **PSOZ w Piotrkowie Tryb.**



25.



26.



27.



28.

1. Miejscowość.....	4. Obiekt (nazwa jak w karcie) PIOTRKÓW TRYBUNALSKI BUDYNEK MIESZKALNY W OBRĘBIE ZESPOŁU KLASZTORNEGO PP DOMINIKANEK	5. Zawartość wkładki (nazwa materiału uzupełniającego) Opis ilustracji
2. Gmina.....		
3. Województwo.....		

Opis ilustracji:

1. Rzut na poziomie parteru.
2. Fragment planu miasta z lokalizacją.
3. Fragment zachodniej pierzei ulicy Rycerskiej.
4. Elewacja wschodnia.
5. Elewacja wschodnia.
6. Fragment elewacji wschodniej, parter.
7. Fragment elewacji wschodniej, okna I piętra.
8. Plan sytuacyjny.
9. Fragment elewacji wschodniej, styk z kościołem.
10. Fragment elewacji zachodniej.
11. Elewacja zachodnia.
12. Fragment elewacji zachodniej, wejście.
13. Fragment elewacji zachodniej, okna parteru i piętra.
14. Fragment elewacji zachodniej, parter, styk z krużgankiem.
15. Wnętrze, schody do piwnicy.
16. Wnętrze piwnicy.
17. Wnętrze piwnicy.
18. Wnętrze piwnicy.
19. Wnętrze piwnicy.
20. Parter, wnętrze sieni.
21. Parter, wnętrze zakrystii.
22. Drzwi z przedsionka zakrystii do magazynku.
23. Kaplica w północno-zachodnim narożniku budynku.
24. Kaplica w północno-zachodnim narożniku budynku.
25. Poddasze, więźba dachowa.
26. Poddasze, więźba dachowa.
27. Poddasze, więźba dachowa.
28. Poddasze, więźba dachowa.

Wkładkę założył: mgr Janusz Pietrzak XI 1997 r.
(imię, nazwisko, data)

Miejsce przechowywania negatywów: