

1. Obiekt

KOŚCIÓŁ P.P. Dominikanek p.w. św. KATARZYZNY Sienieńskiej
ob. KOŚCIÓŁ RZYMSKO-KATOLICKI p.w. Najświętszej
Marii Panny Śnieżnej

2. Czas powstania
1627, 1637
1673

3. Miejscowość

PIOTRKÓW TRYBUNALSKI

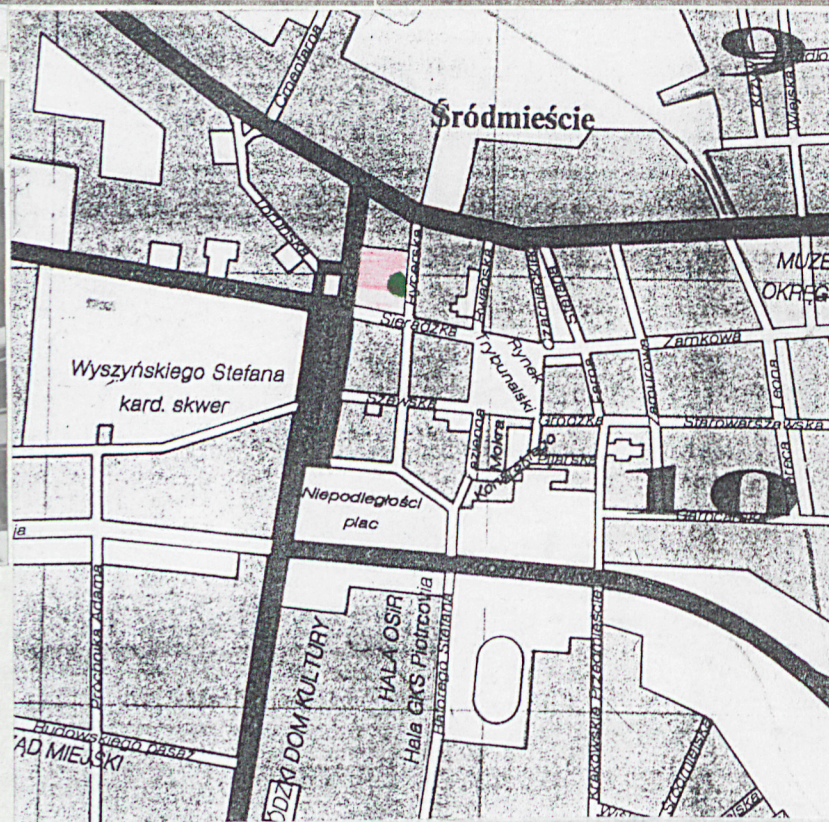
11. Zdjęcia, plan sytuacyjny, rzuty

1. Elewacja wsch.



data wykonania Ewa Gwóźdź, 11.1996.
miejsce przechowywania negatywów

SYTUACJA 1:2000



Orientacja

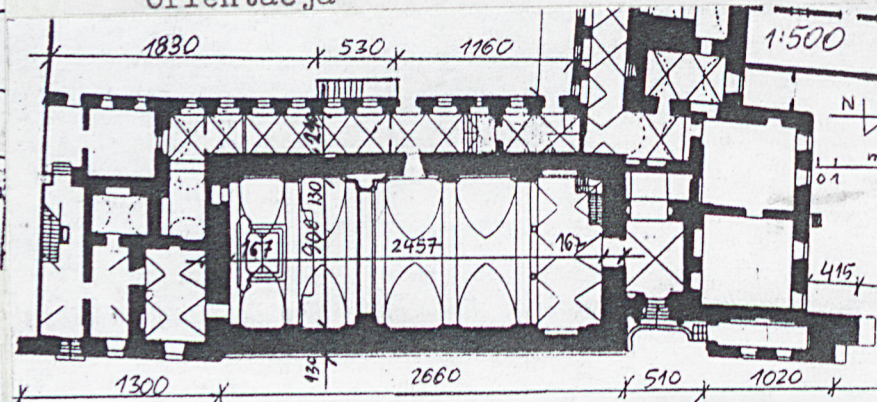


Fig. 182. Piotrków, kościół i klasztor Dominikanek. Rzut poziomy przyziemia

4. Adres

Piotrków Trybunalski
ul. Rycerska 3
brak

nr hipoteczny.....

5. Przynależność administracyjna

województwo piotrkowskie

gmina Piotrków Trybunalski

6. Poprzednie nazwy miejscowości

Piotrków

7. Przynależność administracyjna
przed 1. VI. 1975 r.

województwo łódzkie

powiat piotrkowski

8. Właściciel i jego adres

Kościół rzymsko-katolicki
p.w. Najśw. Marii Panny Śnieżnej
Piotrków Tryb. ul. Rycerska 3
diecezja łódzka

9. Użytkownik i jego adres

Kościół p.w. Najśw. Marii Panny
Śnieżnej, ul. Rycerska 3

10. Rejestr zabytków

kl. IV-680/460/67 205 98.09.67r.

Nr 64/205 data

174-IX-20 21.07.1948

Z fundacji Katarzyny z Rokszyń Warszyckiej rozpoczęto w 1627r. budowę kościoła i klasztoru P.P. Dominikanek p.w. św. Katarzyny Sieneńskiej. Roboty przerwały władze miejskie z powodu niedopełnienia formalności, ale w 1637r. podpisano umowę z magistratem i budowę podjęto na nowo. Przed jej ukończeniem zmarła fundatorka, ale dominikanki znalazły grono darczyńców i pracę doprowadzono do końca, konsekrowano kościół. 20 lipca 1648r. kościół i klasztor zostały ugnieciony przez pożar, ucierpiały też w czasie wojen szwedzkich w l. 1651 i 1657. Do odbudowy przyczynił się Stanisław Warszycki, syn fundatorki i ofiary innych wiernych. W 1657r. kościół nie był jeszcze odbudowany. Dopiero 8 października 1673r. biskup Bonawentura Madaliński poświęcił świątynię - zmieniono tytuł kościoła - p.w. Najsw. Marii Panny Snieżnej. Być może po ukończeniu robót remontowych dobudowano krużganki przy kościele, choć brak na to danych. Odkryte malowidła w nich pochodzą z lat 1676-89. Wnętrza ukończono nieco później. W 1685r. święcone są 4 ołtarze przez bpa St. Święckiego, a następne 4 - przez bpa Stawowskiego. Pod koniec XVII w. istniał już kościół z krużgankiem. W latach 1766-1785 wybudowano nową wieżę kościoła, przeprowadzono remont: położono nową posadzkę, restaurowano skarbcę w podziemiu. Kolejny pożar w 1786r. zniszczył górne kondygnacje wieży kościelnej, dach i część wyposażenia wnętrza kościoła. Remont prowadził arch. Fr. Słodkowski.

SITUACJA

Kościół położony jest w zespole klasztornej dominikanek. Dłuższym bokiem od wschodu tworzy fragment pierzei ul. Rycerskiej. Wzdłuż ulicy Rycerskiej od pn. i od pd. w stosunku do kościoła znajdują się dwa małe budynki klasztorne, zaś od strony zachodniej przylega do niego jednopiętrowa przybudówka, pierwotnie parterowe krużganki /parter należy funkcjonalnie do kościoła/. Kościół nie jest orientowany, lecz zwrócony prezbiterium ku pd. od pn. przylegają do nawy dwie kondygnacje dawnej wieży, w dolnej jest kruchta, do której prowadzi wejście od ul. Rycerskiej. Drugie wejście do kościoła od strony dziedzińca /czyli - od Placu Kościuszki/ poprzez b. krużganki. Zakrystia znajduje się na parterze budynku klasztornej na pd. od kościoła, blisko prezbiterium.

MATERIAŁ, KONSTRUKCJA, TECHNIKA

Ściany - murowane z cegły i potynkowane. Podłużne ściany nawy gr. 150, poprzeczne - 165 cm.

Sklepienie

W nawie i prezbiterium sklepienie kolebkowe z lunetami na gurtach. *Słagi.* Na sklepieniu dekoracja stiukowa z 2 ćw. XVII w., biała, częściowo polichromowana na którą składają się: a/ 8 pasów ornamentalnych na gurtach, ze stylizowanymi roślinami, ciągłych lub kasetonowanych, b/ wałki z liści laurowych na szwach sklepiennych, c/ 5 medalionów pośrodku pól sklepiennych: 2 nad prezbiterium z monogramami IHS i Marii, 3 pozostałe z rozetami, d/ 4 kartusze w ozdobnym obramieniu, z herbami: Abdank Warszyckich, Pobóg Rokszyckich, Junosza i Jelita, na środkowym polu sklepiennym. Tęcza zamknięta łukiem ujętym w 2 gurdy. Chór muzyczny wsparty na 3 arkadach, jest podsklepiony poprzeczną kolebką z lunetami. W górnej kondygnacji dawnej wieży - sklepienie krzyżowo pomieszczenie, otwierające się na chór muzyczny, w dolnej sklepienie krzyżowo kruchta. Dawny krużganek przy kościele /ob. w przybudówce zach./ jest sklepiony krzyżowo. Zakrystia mieszcząca się w budynku klasztornej na pd. od kościoła jest sklepienie kolebką z lunetami, magazynek przy zakrystii oraz znajdujące się też tam w tym budynku kaplice za ołtarzem, dostępna z krużganków - są sklepienie kolebkowe.

Dach - dwuspadowy, załamujący się nad prezbiterium trzecią połacią.

Wieża dachowa - staryczkowa kołkowana. Na murłatach oparta belka głównej konstrukcji. Na niej oparte dwa słupki niosące krokwie i dolną jętkę symetrycznie po bokach oraz na podwalinie słupów środkowy, podpierający kalenicę. W układzie występując 2 jętki, pod każdą na słupach oparta belka wzdłużna. Ustrój usztywniony zastrzałami, pośrodku w formie krzyży św. Andrzeja. /w obu kierunkach/, po bokach - zwykłymi, łączącymi belkę główną ze słupkiem bocznym i krokwią. Co drugi wiązar pełny - ze słupem środkowym. Nad wieżą dach namiotowy krokwiowy.

14. Kubatura	15. Powierzchnia użytkowa	16. Przeznaczenie pierwotne	17. Użytkowanie obecne
9.000 m ³	280 m ²	kościół rzymsko-katolicki klasztorny - dominikanek	kościół rzymsko-katolicki

18. Prace budowlane i konserwatorskie, ich przebieg i dokumentacja

Naprawa pokrycia dachu - całkowicie przekłada-
nie dachówek /częściowo nowe, częściowo stare
wykorzystane, fragment pokryty blachą /oraz
pokrycie blachą przybudówki zach./ -częściowa
zmiana zniszczonego parkietu.
- Dwukrotne malowanie kościoła
- Zmiana oświetlenia, ławek i klęczników
- Wprowadzenie 3 nowych drzwi dębowych
- Okratowanie drzwi i okien
- Wprowadzenie radiofonizacji i ogrzewania
początkowo w oparciu o piec węglowy /1954r/
obecnie ogrzewanie gazowo-powietrzne
- Likwidacja schodów w krużgankach zachodnich
przy kościele, ob. salka zebrani, a schody na
piętro wybudowano na zewnątrz
- W 1952r. powstał projekt zaadaptowania
krużganków, pełniących przedtem funkcje
mieszkalne, do potrzeb kościoła -utworzenie
tam kaplicy. W krużgankach wprowadzono nową
instal. elektryczną oświetleniową.

19. Stan zachowania (fundamenty, ściany zewnętrzne, ściany wewnętrzne, sklepienia, stropy,
konstrukcje dachowe, pokrycie dachu, wyposażenie i instalacje)

-Fundamenty - stan dobry
Ściany zach. - stan na ogół dobry, ale pęknięcie muru nad
wejściem głównym od ulicy Rycerskiej /w dawnej wieży/
Ściany wewn. - stan dobry
Sklepienia - stan dobry
Dach - konstrukcja i pokrycie - stan dobry
Wyposażenie - stan dobry
Instalacje - stan dobry

20. Najpilniejsze postulaty konserwatorskie

21. Akta archiwalne (rodzaj akt, numer i miejsce przechowywania)

"Szkic historyczny kościoła Panien Dominikanek w Piotrkowie Trybunalskim" oprac. ks. mgr Tadeusz Pecolta, Piotrków Tryb. 1954r.
 "Kościół i klasztor P.P. Dominikanek w Piotrkowie Trybunalskim", Maria Kossakowska 1956r.
 /W/w opracowania u ks. rektora kościoła Panny Marii Śnieżnej, T. Pecolta, Piotrków Trybunalski, ul. Rycerska 3/.

22. Bibliografie

- "Katalog zabytków sztuki w Polsce" t. II woj. łódzkie pod red. Jerzego Z. Łozińskiego, pow. piotrkowski, Państw. Instytut Sztuki, W-wa 1954r.
- "Zabytki sztuki w Polsce", t. IV, Inwentarz Topograficzny, woj. łódzkie, pow. piotrkowski, W-wa 1950

23. Źródła ikonograficzne i fotografie (rodzaj, miejsce przechowywania, sygnatury)

24. Uwagi różne

Wypełnił

mgr inż. arch. Ewa Gwóźdź

imię i nazwisko

listopad 1996r.

data

26. Sprawdził

imię i nazwisko

data

27. Załączniki 4

1. Miejscowość PIOTRKÓW TRYBUNALSKI	2. Obiekt (nazwa jak w karcie) KOŚCIÓŁ PP Dominikanek	3. Zawartość wkładki (nazwa obiektu lub materiału uzupełniającego) 12-historia, 13-opis, 18-prace budowlane
--	--	--

12-historia c.d.

Założono żelazne ankry na wieży, dach projektowany z dachówki ceramicznej, z braku funduszków podbito szkudłami, kościół pobielono z zewnątrz i wewnątrz. Nie naprawiono wieży i ganków na piętrze, które później w 1863r. przerobiono na klasy szkolne. W 1788r. poświęcono nowe dzwony. Z 1812r. pochodzi list przełożonej klasztoru stwierdzający konieczność remontu, w szczególności dachów. W latach 20-tych XIXw. zakon rozwija się i restauracja staje się pilna. W 1840r. po pracach restauracyjnych w klasztorze. Budowniczy Obwodu Piotrkowskiego Marczewski uznaje stan zespołu jako dobry, z wyjątkiem dachów, na jego wniosek Komisja Rządowa przyznała pieniądze na najpilniejsze prace, zebrano też pewną sumę z datków dobrowolnych. W latach 1848-1857 działał Komitet Restauracji Klasztoru, który m.in. dokonał pokrycia dachówką dachu na kościele i w 1854r. odmalowania stali drewn. /z 2 poł. XVII w./.

W latach 1863-64 dokonano poważnego remontu kościoła. Przełożona klasztoru Działowicz odnowiła wnętrze kościelne: chór zakonnicy, istniejące 3 ołtarze /obrazy i stopnie/, położyła posadzkę cementową, naprawiła okna i odmalowała całość w kolorze biało-perłowo-lazurowym. Jednocześnie ganki przyległe do kościoła przerobiła na małe klasy /po kasecie zakonu zamienione na mieszkania/. Zakon skasował ukaz carski z 1864r, ale siostry zostały jeszcze 5 lat w swej szkole. Po 1864r. zamurowano obydwa przejścia z kruchty: pn. przybudówki i do krużganka, czyli tzw. rozmównicy. W 1869r. władze diecezjalne oddały kościół ówczesnemu prefektowi gimnazjum męskiego ks. Wojciechowskiemu, który opiekował się świątynią w latach 1869-1881. Po nim kanonik Konstanty Waberski /1881-87/ odebrał klucze kościoła dyrektorowi gimnazjum. W świątyni, zamkniętej przez 10 lat, odbywały się od 1881r. nabożeństwa dla uczniów i uczennic.

W 1882r. architekt Feliks Nowicki przebudował kościół nadając mu obecny wygląd. W latach 1887-1894 opiekę nad kościołem sprawował ks. Aleksander Sałaciński. Kiedy w 1891r. dyr. gimnazjum męskiego znów rościł pretensje o opiekę nad kościołem, kurator Okręgu Naukowego Warszawskiego na protest ks. bpa Bereśniewicza uznał za rektora każdorazowego prefekta gimnazjum żeńskiego. Od 1894 do 1913r. pracował przy kościele ks. Zenon Cwilong. On na polecenie władz policyjnych zajął się w 1899r. restauracją domu przy kościele. W 1912r. gimnazjum zajmuje korytarze wzdłuż ściany zachodniej kościoła, pierwotne krużganki. Później jest tam mieszkanie.

W kościele msza św. była tylko w niedzielę. Kościół został odnowiony w 1913r., a ks. Mieczysław Jankowski zamieszkał przy kościele. Mszę św. odprawiano już codziennie, umieszczono Najśw. Sakrament. W 1914r. Kurator Okręgu Naukowego Warszawskiego wystąpił do bpa Zdzitowskiego z zarzutem samowolnego umieszczenia Sanatissimum w kościele, restauracji kościoła i remontu mieszkania dla księdza, żądał usunięcia Najśw. Sakramentu i opuszczenia mieszkania przez ks. rektora. Biskup nie zareagował na pismo i wszystko pozostało bez zmian. Kolejni rektorzy opiekowali się kościołem. W 1828r., gdyrektorem był ks. Jan Krzyszkowski, kościół został odnowiony. Wprowadzono oświetlenie elektryczne, dębową podłogę. Przebudów większych w kościele ani na plebanii nie przeprowadzono.

Wkładkę założył: mgr inż. arch. E.Gwóźdź, XI-96r.
(imię, nazwisko data)

Miejsce przechowywania negatywów:

W 1925r. sprowadzono ponownie z chóru kościelnego na parter stalle siedemnastowieczne, po ich ponownym odnowieniu.

Od 1947r. do chwili obecnej rektorem jest ks. Tadeusz Pecolt.

W 1952r. powstał projekt powiększenia kościoła o dawny krużganek. Przy pracach restauracyjnych odkryto szereg malowideł z końca XVIIw.

Natrafiono na wnękę, którą podwyższono i rozszerzono, umożliwiając połączenie z kościołem. Nowo utworzoną kaplicę poświęcono w 1953r. p.w. św. Franciszka z Asyżu, ale już kilka miesięcy później powiększono ją o przyległe mieszkanie kościelnego, którego przeniesiono do innego mieszkania.

Poprzez połączenia kościoła z kaplicą wierni zyskali wyjście z kościoła w kierunku Placu Kościszki. Odkryto również dawne przejście do krużganka w pd. ścianie kościoła, po prawej stronie ołtarza. Tę pd. część krużganka, w której znajdują się analogiczne malowidła, ukończono w 1954r.

Wprowadzono centralne ogrzewanie, wymieniono instalację elektryczną, wprowadzono odgromową i wykonano szereg remontów.

W 1973r. z komórki i części dawnych krużganków utworzono salkę zebrań dla parafian. Wykonano remont mieszkania przy ul. Rycerskiej, po śmierci lokatorki, z przeznaczeniem na kancelarię.

Styl budynku - barokowy, częściowo przekształcony w końcu XIX w. /neobarok/.

13-ops c.d.

Pokrycie dachu - dachówką /na łatach/. Częściowo blachą - od pd., blacha miedziana na wieży /na łatach/.

Posadzki, podłogi

W kościele - posadzka z płyt lastrico, w prezbiterium - parkiet o układzie w jodełkę, na chórze - podłoga z desek, w schowku przy zakrystii - z płyt ceramicznych, w kruchcie - z lastrico, w krużganku od zach. i kaplicy od pd. za ołtarzem - posadzka lastricowa.

Schody

- Schody zewnętrzne betonowe na gruncie
- Schody wewnętrzne - na chór - drewniane policzkowe o balustradzie drewnianej, 2-biegowe, wyżej zabudowane deskami
- Schodki betonowe w krużganku
- Balustrada na chórze - prosta drewniana kratka

Otwory

Uwaga: wszystkie otwory należące do b.krużganków od zachodu - omówione w opracowaniu dot. klasztoru /przybudówka zachodnia kościoła/, natomiast zakrystii i kaplicy za ołtarzem - w tym samym opracowaniu /budynek w pierzei na pd. od kościoła/. Wieża i nawa z prezbiterium - w opracowaniu dotyczącym kościoła.

Drzwi

Drzwi zewnętrzne - prostokątne zamknięte łukiem pełnym, 1-skrzydłowe, drewniane, deskowe /układ w jodełkę/. Ościeża z gładziami profilowanymi uskokiem i wnęką półokrągłą.

Drzwi wewnętrzne

- Drzwi prostokątne 2-skrzydłowe drewniane płycinowe /w zabudowie ołtarza/

1. Miejscowość	2. Obiekt (nazwa jak w karcie)	3. Zawartość wkładki (nazwa obiektu lub materiału uzupełniającego)
PIOTRKÓW TRYBUNALSKI	KOŚCIÓŁ PP Dominikanek	12-historia, 13-opis, 18-prace budowlane

- Drzwi prostokątne 1-skrzydłowe płycinowe przeszklone
- Drzwi prostokątne zamknięte łukiem dostosowanym do wykroju sklepienia, drewniane płycinowe
- Drzwi prostokątne z naswietłem zamkniętym łukiem odcinkowym 2-skrzydłowe, drewniane płycinowe, deskowe z ozdobnymi okuciami
- Drzwi prostokątne 1-skrzydłowe, kute żelazne /stare/ z ornamentem

Okna

- Okna prostokątne zamknięte łukiem pełnym, wysokie, stojące z drobnymi podziałami /pionowo na 5 części/, stalowe pojedynczo szklone /u góry kolorowe szybki/, ościeża rozglifione
- Okno jak w/w, tylko skrócone od dołu /dobudowano przybudówkę od zachodu/
- Okno małe prostokątne, rozwierane, pojedynczo szklone /otwór ma wykroj łuku koszowego/ drewniane - do kruchty
- Okno - prostokątne, 2-częściowe, 2-skrzydłowe rozwierane, drewniane - do wieży
- Okno - prostokątne małe 2-skrzydłowe, rozwierane z podziałem na 6 części

RZUT

Budynek na rzucie prostokątnym, o 5 przęsłach, z których tworzą nawę, a 2 prezbiterium. Prezbiterium zwrócone ku przodowi. Sklepienie kolebkowe z lunetami na gurtach, łuk tęczy ujęty w 2 gurtu. Chór muzyczny, wypełniający pierwsze przęsło nawy, jest wsparty na 3 arkadach i podsklepiony poprzeczną kolebką z lunetami.

W narożu pn.-zach. schody na chór 2-biegowe.

Od pn. przylega do nawy dawna wieża - w jej przyziemiu jest kruchta, do której prowadzi wejście od ul. Rycerskiej. Od zachodu przylega do kościoła przybudówka - na parterze są to zabudowane krużganki, w budynku przyległym do pd. znajdują się pomieszczenia zakrystii - od frontu i kaplica dostępna z krużganków w głębi. Zakrystia sklepiona jest kolebkowo z lunetami, zaś kaplica - kolebkowo. Wejście boczne do kościoła poprzez krużganki /dostępne z zewnątrz z dziedzińca/.

BRYŁA

Prostopadłościenny budynek, o wysokich ścianach, kryty dachem dwuspadowym, załamującym się nad prezbiterium trzecią połacią. Dawna wieża cofnięta w głąb w stosunku do nawy i kolejnego budynku, ma wysokość 2 kondygnacji i pokryta jest niskim dachem namiotowym /4-spadowym/, który częściowo przysłania szczyt północny /trójkątny/. Do budynku kościoła z tyłu, tj. od zachodu przylega jednopiętrowa przybudówka z dachem pulpitowym, zaś w pierzei ulicy - od pd. - jednopiętrowy budynek z dachem dwuspadowym, zaś od pn. - drugi jednopiętrowy budynek z dachem pulpitowym o spadku w dwie strony. Pod prezbiterium - krypta.

ELEWACJE

Elewacja wschodnia - od ul. Rycerskiej

Wysoka ściana zryzalitowana 5 oknami /wysokimi, zamkniętymi łukiem pełnym/, zwieńczone gzymsem. Dach dwuspadowy,

Wkładkę założył: mgr inż. arch. F.Gwóźdź, XI-96

(imię, nazwisko data)

Miejsce przechowywania negatywów:

załamujący się z lewej strony trzecią połacią.

Sciana tynkowana, ościeża rozglifione. Cofnięta w stosunku do korpusu głównego i do przybudówki pn. była wieża /obecnie dwukondygnacyjna, kryta dachem namiotowym, czterosпадowym/. Na parterze - portal sklepiony półkoliście, ujęty 2 płaskimi pilastrami i zwieńczony gzymsem. Wnęka portelowa wzmocniona pilastrami i gurtą, rozszerza się ku ulicy gładką bez uskoków, z dużymi przesklepionymi wnękami. Wejście prowadzi po 5 schodkach. Nad portalem znajduje się prostokątna wnęka na obraz obramiona pilastrami i gzymsem. Nad pilastrami 2 małe obeliski zwieńczone medalionami romboidalnymi ujmują prostokątne okno oświetlające chór. Od pilastrów do gzymsu międzykondygnacyjnego spływa linia falista.

Flewacja pn. - przesłonięta przez sąsiedni budynek i wieżę. Szczyt pn. jest trójkątny, ze ślepymi wnękami, częściowo przesłonięty niskim dachem dawnej wieży.

Flewacja zachodnia - jest przysłonięta przez jednopiętrową przybudówkę krytą dachem pulpitowym. Ponad nią wystaje wyższa sciana kościoła z 5 niskimi oknami zamkniętymi łukiem pełnym. Sciana zwieńczona gzymsem. Dach dwuspadowy, załamujący się od strony pd. trzecią połacią.

WNETRZE

Wnętrze jednoprzestrzenne, sklepienie kolebką z lunetami i gurtami, które wydzielają 3 przęsła nawy i 2 węższe prezbiterium. Gurtom odpowiadają na ścianach zdwojone pilastry, wprowadzające podział wertykalny. Tęcza zaznaczona bogatszym pilastrowaniem zamknięta łukiem ujętym w 2 gurtę. Ostatnie przęsło zawiera chór muzyczny wsparty na 3 arkadach podtrzymywanych 2 kamiennymi kolumnami tokańskimi. Przestrzeń pod chórem przesklepienie kolebką poprzeczną w stosunku do osi kościoła z trzema parami lunet. Pod lunetą środkową od pn. przejście do kruchty przesklepienie odcinkiem łuku. W narożu pn.-zach. dwubiegowe drewniane schody na chór. W każdym z przęseł kościoła - symetrycznie para okien odpowiadających lunetom, z tym, że okna ściany zachodniej są krótsze /przybudówka/. W ścianie zachodniej, w przęśle środkowym, jest przejście do krużganków. W ścianie pd. po lewej stronie ołtarza głównego jest przejście do zakrystii, po lewej - okienko do kaplicy.

Na sklepieniu dekoracja stiukowa.

Belka tęczowa z krucyfiksem.

WYPOSAŻENIE

- Ołtarz główny - barokowy, drewniany, dekomponowany do ściany prezbiterium. Trójpłowy, o sześciu kolumnach z kapitelami kompozytowymi. W polu środkowym obraz Matki Boskiej Snieżnej, olejny z sukienką srebrną i koronkami, z przełomu XVII i XVIII w. W polach bocznych ramy z relikwiami. W zwieńczeniu ołtarza baldachim podtrzymywany przez woluty z aniołkami. U stóp kolumn posągi: św. Jacka, Mikołaja z Bari, biskupa i Dominika, na gzymsie: św. Katarzyny Sienneńskiej i Róży z Limy, na szczycie - rzeźba Boga Ojca w glorii. Retabulum późnobarokowe z ornamentami rokokowymi z 1684r., uzupełnione w 1755r. Całość ołtarza z 1755r. tylko mensa i tabernakulum nowe.
- Ołtarze boczne: lewy - św. Stanisława Kostki - jednokondygnacyjny o bogatym zwieńczeniu, prawy - św. Rocha, dwukondygnacyjny. Oba znajdują się przy tęczy. Barokowe, poświęcone w 1685r. restaurowane m.in. w 1756r. i 1862r. obrazy przeważnie z XIX w. Ołtarze architektoniczne z uszami, o polach środkowych ujętych w 2 kolumny, ozdobione rzeźbami i ornamentem chrząstkowo - małżowinowym.
- Ambona drewniana, o korpusie kielichowym z wybrzuszeniem, na zaplecku główki aniołków w galerii, baldachim zwieńczony figurką zakonnika, rokokowa z 1767r.
- Stalle drewniane, z fragmentami z 2 poł. XVII w. były przez pewien czas na chórze, w 1854r. odmalowane, zniesione do prezbiterium i odnowione ponownie w 1925r.

1. Miejscowość	2. Obiekt (nazwa jak w karcie)	3. Zawartość wkładki (nazwa obiektu lub materiału uzupełniającego)
PIOTRKÓW TRYBUNAJSKI	KOŚCIÓŁ PP Dominikanek	12-historia, 13-opis, 18-prace budowlane

- Rzeźby: krucyfiks - barokowy, w tęczy /2 poł. XVII w./ postaci Matki Boskiej, św. Marii Magdaleny i św. Jana Ewangelisty - barokowe /2 poł. XVII w./ - pierwotnie w tęczy, obecnie w krużganku - tworzą ołtarzyk wraz z posągami mężczyzny w stroju wschodnim i wieśniaczka, polichromowanymi z 1 poł. XVIII w.
Obraz św. Józefa Kuncewicz z 1901r.

INSTALACJE: ogrzewcza /w podłodze i kaloryfery, piec gazowy/, elektryczna, odgromowa, głośnikowa

18-prace budowlane - c.d.

Odkryto obrazy w 7 łukach i na 6 filarach między oknami. Wykonano prace badawcze, były zniszczone w 50%-tach, ale wykonano ich rekonstrukcję. Polichromie powstały w 4 ćw. XVII w. na co wskazuje obraz na filarze, przedstawiający papieża Innocentego XI pełniącego swą funkcję w latach 1676 - 1689. Obrazy były pierwotnie malowane temperą, później prawdopodobnie w XVIII w. - przemalowane farbami olejnymi. /Dokumentacja tych prac konserwatorskich znajduje się u ks. rektora T. Pecolta, zam. przy kościele, ul. Rycerska 3/. Prace wykonała Pracownia Konserwacji Zabytków z Warszawy.

Natrafiono na wnękę w grubości muru kościoła, zasypaną gruzem, wys. 1,5 m. Pierwotnie służyła zakonnicom jako miejsce do przyjmowania przez okienko Komunii św. dla zakonnic. Wnękę poszerzono i podwyższono tworząc wejście z krużganków /czyli nowo utworzonej kaplicy do kościoła/. Wyremontowano drzwi, okna i podłogę w krużgankach, wprowadzono nowy ołtarz - św. Franciszka, wykonany przez malarza Konstantego Tiunina z Warszawy, umieszczając go na ścianie oddzielającej nowo utworzoną kaplicę do dalszej części krużganka, która pozostawała mieszkaniem kościelnego. Kaplicę poświęcono 15.03.1953r., przy okazji kościół zyskał nowe wyjście - przejście przez kaplicę - krużganki na dziedziniec i dalej do Pł. Kościuszki.

Już kilka miesięcy później - przeniesiono jednak mieszkanie kościelnego i powiększono kaplicę o dalszą część /pd./ krużganka oraz sklepioną salkę za ołtarzem, dostępną z krużganka.

Obniżono i wymieniono posadzkę, założono nową instalację elektryczną, usunięto ścianę będącą zamknięciem dawnego mieszkania przegradzającą krużganki. Wyprowadzono schodki. Znalezione też dawne połączenie z kościołem: po prawej stronie ołtarza wielkiego /obecnie okno/. We wnękę w nowej części kaplicy ustawiono nową figurę św. Antoniego, zaś ołtarz św. Franciszka przeniesiono na ścianę oddzielającą kaplicę od zakrystii.

PKZ z Warszawy dokonał konserwacji obrazów w tej części krużganka /duży obraz w łuku, dwa na filarach i dwa przy wnękę/. Całość prac ukończono 11.04.1954r., kiedy to dokonano poświęcenia kaplicy.

Wkładkę założył: mgr inż. arch. F.Gwóźdź, XI-96r.

(imię, nazwisko data)

Miejsce przechowywania negatywów:



2



3

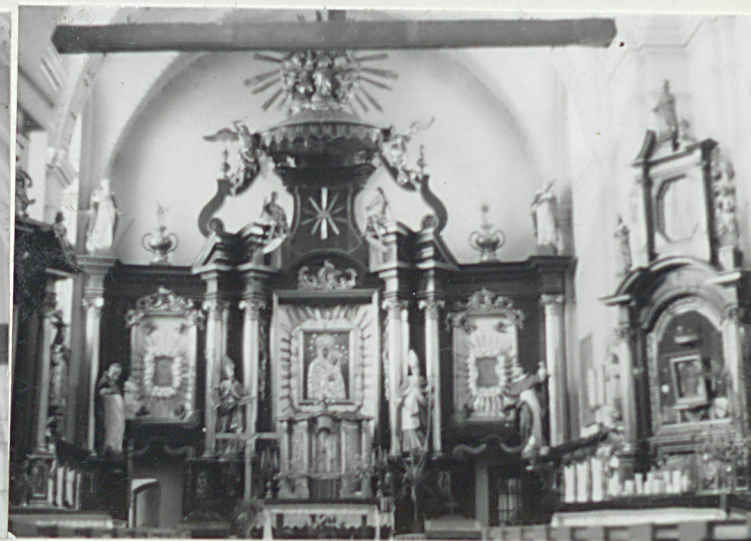
2. Elewacja zach. (z przodu bud. przy-
legły do kościoła)
3. Fragment elewacji wsch.
WNĘTRZE
4. Widok z nawy na prezbiterium
5. Tęcza
6. Ołtarz główny



4



5



6

1. Miejscowość

PIOTRKÓW TRYBUNALSKI

2. Obiekt (nazwa jak w karcie)

KOŚCIÓŁ PP DOMINIKANEK

3. Zawartość wkładki (nazwa obiektu lub materiału uzupełniającego)

fotografie



7

10



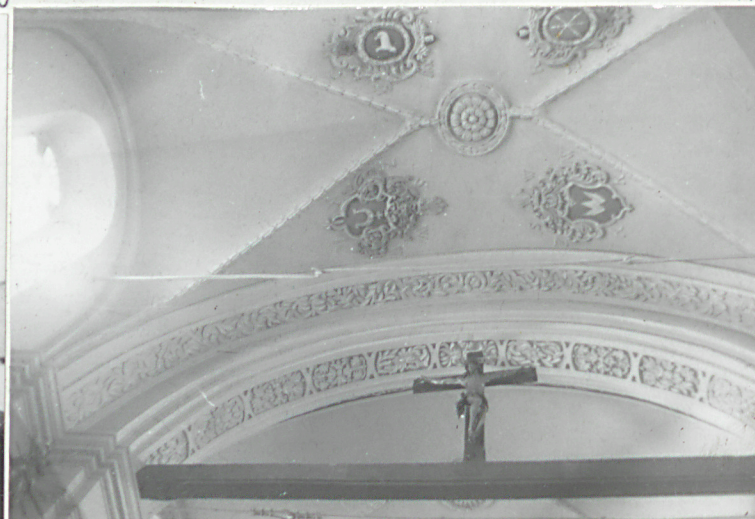
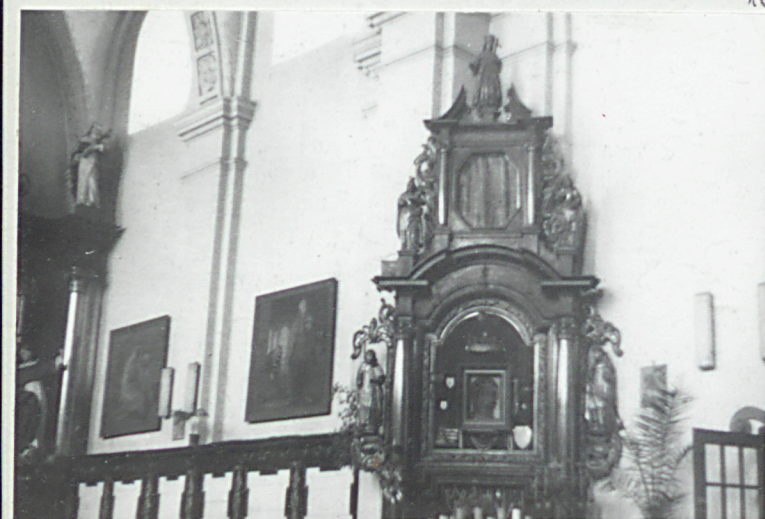
8

11



9

12



Wkładkę założył: Ewa Gwóźdź, 11.1996.
(imię, nazwisko data)

Miejsce przechowywania negatywów:

WNETRZE

7. Dawne krużganki od zachodu.

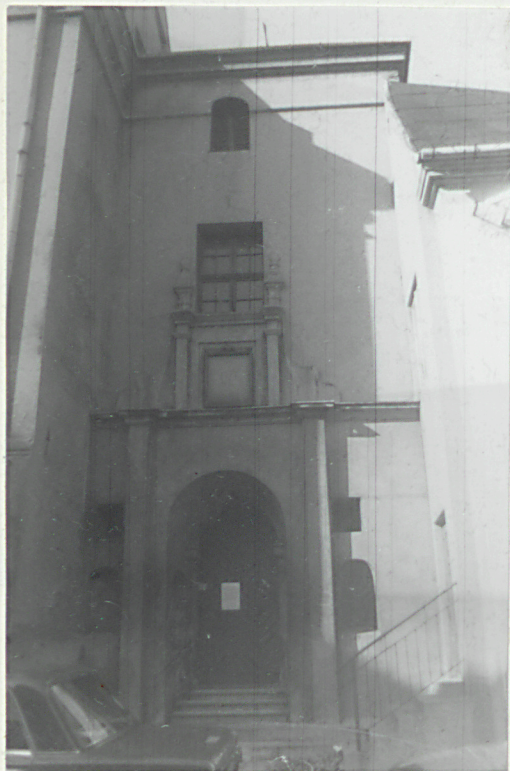
8. Zakrystia

9. Nawa główna w kierunku chóru organowego

10. Ołtarz boczny

11. Sklepienie, tęcza

12. Chór organowy



13

13. Dawna wieża
z portalem