

1. Obiekt

WIATRAK

2. Czas powstania
koniec XIXw.

3. Miejscowość
KOLONIA ZAGÓRKI

4. Adres

Kol. Zagórki 10

nr hipoteczny

5. Przynależność administracyjna

województwo sieradzkie

gmina gm. Pęczniew

pow. PODDEBICE

6. Poprzednie nazwy miejscowości

7. Przynależność administracyjna
przed 1 VI 1975

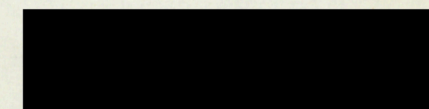
województwo Łódzkie

powiat Poddebice

8. Właściciel i jego adres



9. Użytkownik i jego adres



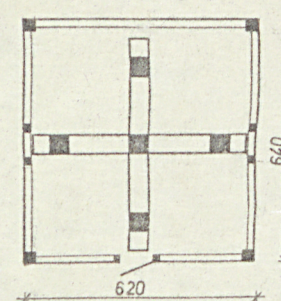
10. Rejestr zabytków

Nr 348

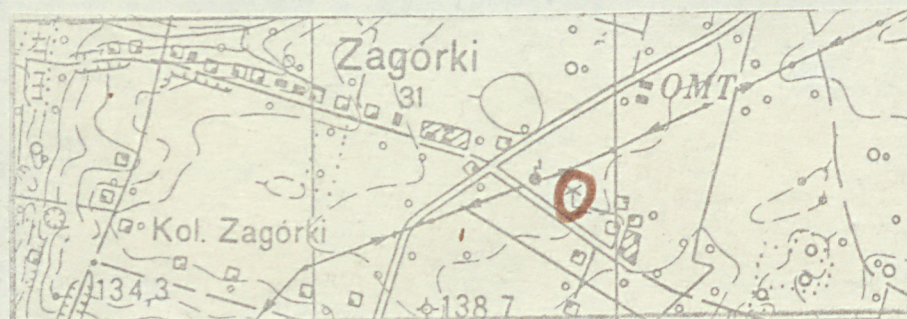
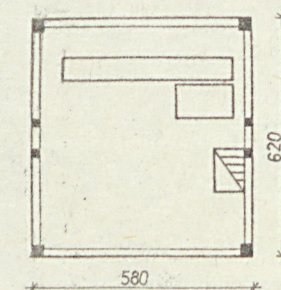
data 6.10.1986



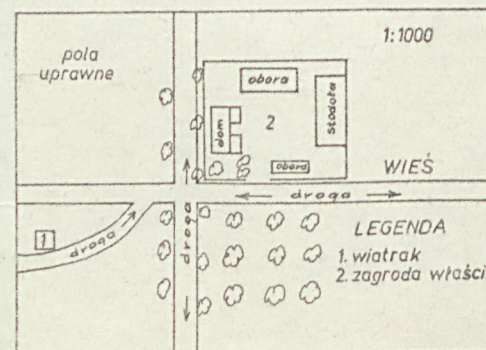
RZUT PRZYZIEMIA



RZUT II KONDYGNACJI



PLAN SYTUACYJNY



LEGENDA
1. wiatrak
2. zagroda właśc.

12. Autorzy, historia obiektu, określenia stylu.

Wiatrak został postawiony pod koniec XIX w. w Zduńskiej Woli, skąd w 1900 r. został zakupiony i przeniesiony przez [REDAKTOWANO]

[REDAKTOWANO] do wsi Zagórki.

W okresie międzywojennym, po wypadku ojca, na wiatraku zaczął pracować syn, [REDAKTOWANO]

W 1940r. rodzina [REDAKTOWANO] została wysiedlona w Lubelskie, a wiatrakiem zajął się wuj obecny go właściciela, [REDAKTOWANO].

Wiatrak nadal był czynny, ograniczono jedynie jego przemiał. Po powrocie z wysiedlenia w 1945r. rodzina [REDAKTOWANO] dostała

pozwolenie na przemiał i wiatrak był czynny przez ok. 12 lat.

W latach 50-tych cofnięto pozwolenie. Wiatrak uruchomiono ponownie w 1974 r., pracuje w nim obecnie syn [REDAKTOWANO], [REDAKTOWANO].

Zmiany i przebudowy:

W drugiej połowie lat 40-tych zaczęto modernizować wiatrak zmieniając urządzenia produkcyjne. Zakupiono elewatory, odsiewacz graniasty, walce na mąkę i śrutę /1 złożenie kamieni zlikwidował Tadeusz Bartkiewicz, drugie jego syn Zbigniew/, skrzynię do mieszania maki zbiornik na ziarno.

W 1946 r. zmieniono pokrycie dachu, gont zastąpiono blachą. Przeniesiono również w tym czasie schody, które obecnie znajdują się przy prawej ścianie wiatraka. Około 1974 r. zdjęto śmigi.

Wiatrak typu koźlak, wolnostojący w niezabudowanym terenie, dwukondygnacyjny, dach dwuspadowy z naczółkiem.

13. Opis instalacji, materiałów i konstrukcji, rzut, bryła, elewacje, wnętrze wyposażenie instalacje)

Sytuacja obiektu: Wiatrak stoi wśród pól uprawnych ok. 400 m od drogi prowadzącej z Brzegu do Luboli, przy której znajdują się zabudowania właściciela wiatraka. Do wiatraka prowadzi droga polna, która dochodzi do wsi Jadwiczna Stara.

O P I S B U D Y N K U

Podmurówka: Duże głązy polne, obecnie niewidoczne, gdyż w przyziemiu założono podłogę.

Przyciesie: brewiona sosnowe gr. ok. 50 cm i dł. 2,6 m.

Oś i konstrukcja nośna: oś "stymber" - pionowa belka /wys. 5,5 m i gr. 0,6m/ z pnia sosnowego, podparta ukośnie 4 belkami "zastrzałami" sosnowymi i świerkowymi /gr. ok. 0,4 m/, których dolne końce mocowane są w wycięciu przyciesi /podwójny zacios skośny/, na górnych zaś spoczywa "siodło" utworzone z 4 belek sosnowych, z których dwie równoległe /dł. 2 m i gr. 0,2 m/ leżą bezpośrednio na zastrzałach i są wzmocnione poprzez wpuszczone w nie 2 mniejsze belki, widoczne tylko na krańcach. Na belkach "siodła" spoczywają dwie belki izbicowe "pojazdy" /gr. 0,4m/ z drzewa sosnowego, obejmujące oś z dwóch stron. Górny koniec osi wpuszczony jest poziomą belką "mącznicą" /gr 0,6 m + podkładka 0,2 m/, sosnowa stanowiąca oparcie dla belek stropowych I kondygnacji.

Ściany: Konstrukcja podstawowa: słupowo-ryglowa, pomocnicza - szalowanie, deski łączone na styk. Materiał: słupy - belki sosnowe o gr. 0,3 m, rygle - belki sosnowe i świerkowe gr. 0,2 m i 0,3 m. Szalunek deski sosnowe. Ściana nawietrzna wzmocniona blachą i papą, także pozostałe ściany na wys. I kond. Stropy i przyziemia - strop nagi, 4 belki stropowe oparte są na belkach izbicowych, I kondygnacja - strop nagi, 4 belki oparte na "mącznicy" i belkach ryglowych. Powała i deski topolowe i sosnowe łączone na wpust.

Wieżba dachowa: konstrukcja krokwiowa, krokwie wspierają się na ostatnich belkach ryglowych, łączenie krokwi u góry na nakładkę prostą, wzmocnione drewnianymi teblami. Ilość krokwi - 5. Forma dachu: dwuspadowy z naczółkiem w tylnym szczycie. Pokrycie dachu: blacha. Szczyty: przedni wsunięty na 0,7 m, szalowany na nakładkę, tylny obity blachą.

Podłogi: przyziemie - deski sosnowe I kond. - deski topolowe, II kond. - deski sosnowe. Łączenie desek na wpust.

Schody: zewn. prowadzące na I kond. - szer. 0,7 m ilość stopni - 14 z poręczą i pomostem opartym na wystających belkach izbicowych wewn. - szer. 0,8 m ilość stopni 12, prowadzący I na II kondygnację.

Drzwi: do przyziemia: sponowe, zawiasy wstęgowe zamykane z zewn. na skobel i kłódkę, wym. 0,9 x 1,7 m I kond.: wejściowe - sponowe, zawiasy wstęgowe zamykane na zamek zewn. kowalskiej roboty wym. 1 m x 1,9 m, drugie drzwi sponowe, zawiasy wstęgowe, od wewn. zamykane na haczyk wym. 1 x 1,9 m. II kond.: 2 drzwi sponowych, zawiasy wstęgowe, zamykane od wewn. na haczyk wym. 0,9 x 1,8 m.

Okna: II kond. - w obu bocznych ścianach znajdują się po 2 otwory o średnicy ok. 20 - 25 cm.

<p>14. Kuchnia</p> <p>507,9 m³</p>	<p>15. Powierzchnia użytkowa</p> <p>75,6 m²</p>	<p>16. Przeznaczenie pierwotne</p> <p>wiatrak</p>	<p>17. Użytkowanie obecne</p> <p>wiatrak</p>
<p>18. Prace budowlane i konserwatorskie, ich przebieg i dokumentacja</p>		<p>19. stan zachowania (fundamenty, ściany zewnętrzne, ściany wewnętrzne, sklepienia, stropy, konstrukcje dachowe, pokrycie dachu, wyposażenie i instalacje)</p> <p>Stan zachowania obiektu średni. Należałoby poprawić szalunek w ścianie przedniej oraz wymienić schody zewnętrzne na I kondygnację.</p>	
		<p>20. Najpilniejsze postulaty konserwatorskie</p>	

21. Akta archiwalne (rodzaj akt, numer i miejsce przechowywania)

24. Uwagi różne

22. Bibliografia

25. Opracował

tekst..... Ewa Bonusiak VIII 1984 r.

plany, rysunki..... Małgorzata Ginter VIII 1984 r.

zdjęcia fotogr..... E. Bonusiak, M. Ginter VIII. 1984 r.

miejsce przechowywania negatywów..... Prac. Etnograficzna PKZ O/Łódź

Karta po wypełnieniu podlega ochronie na podstawie przepisów prawa autorskiego

26. Adnotacje o inspekcjach, informacje o zmianach (daty, imiona i nazwiska wypełniających)

23. Źródła ikonograficzne i fotografia (rodzaj, miejsce przechowywania, sygnatury)

27. Załączniki

Nr 1 - wkładka

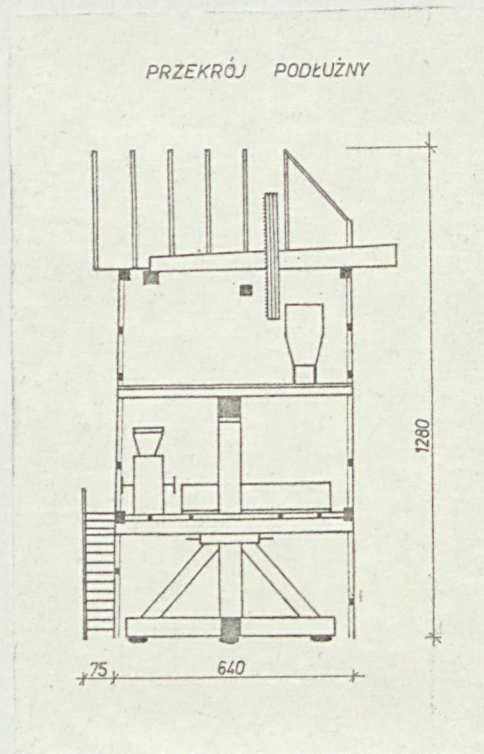
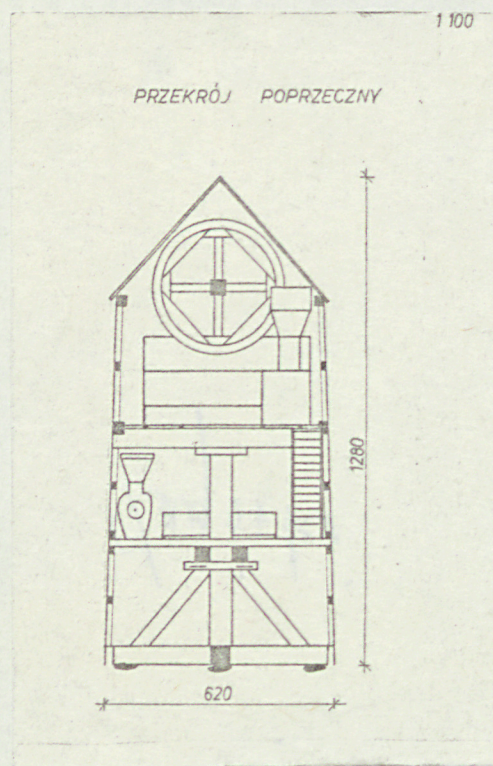
Nr 2 - -II-

1. Miejscowość
Kolonia Zagórki

2. Obiekt (nazwa jak w karcie)
Wiatrak

3. Zawartość wkladki (nazwa obiektu lub materiału uzupełniającego)
Zdjęcia, rysunki mapy

Wyposażenie: mechanizm napędowy - silnik elektryczny urządzenia transmisyjne: dębowy wał. koło wielkie /sosna i topola/, cewia /znajdują się obok wiatraka/, hamulec na koło wielkie, urządzenia produkcyjne: 2 pary walcy /na mąkę i śrutę/, skrzynia do mieszania mąki, zbiornik na ziarno, skrzynia na otręby, elewatory, na II kond: pojemniki na przesianą mąkę, odsiewacz graniasty, wieszak drewniany do trzymania worka z mąką pod elewatozem, koło do wciągania worków.



E. Bonusiak

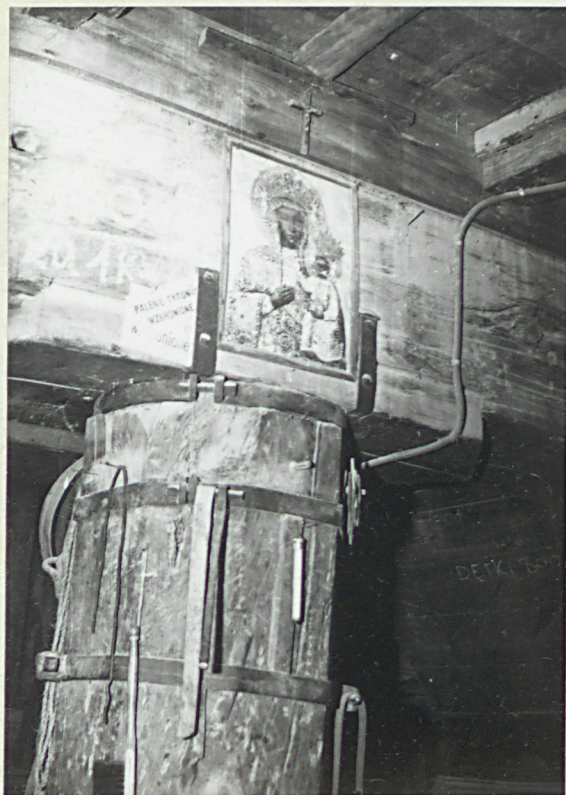
Wkładkę założył:

(imię, nazwisko, data)

PKZ/Łódź

Miejsce przechowywania negatywów:

Miejscowość	Obiekt	Zawartość wkładki
Kol. Zagórki	Wiatrak	Zdjęcia



Wkładkę założył E. Bonusiak
Miejsce przechowywania neg. PKZ/Łódź