

1 Obiekt
KAPLICA CMENTARNA P.W. SW. BARBARY

2 Czas powstania
1895 r.

3 Miejscowość
MALUSZYN

11 Zdjęcia rzut, przekroj, sytuacja, orientacja



widok od str. pd.



widok od str. wsch.



widok od str. pd.-zach.



Orientacja

4 Adres
Maluszyn
nr działki 196
nr hipoteczny

5 Przynależność administracyjna
województwo częstochowskie
gmina Żytno
RADOMSKO

6 Poprzednie nazwy miejscowości

7 Przynależność administracyjna
przed 1 VI 1975

województwo łódzkie
powiat Radomsko

8 Właściciel i jego adres
Par. rzym. kat. Maluszyn
diec. częstochowska

9 Użytkownik i jego adres
j.w.

10 Rejestr zabytków

Nr 400/86 data 17.06.1986

Około połowy XVIII wieku w Maluszy- nie wytyczono nowy cmentarz grzebal- ny, na którym w 1756 roku wybudowana została drewniana kaplica p.w. św. Barabary, konsekrowana przez bpa Igna- cego Kozierowskiego w 1765 r. W 1880 roku stan kaplicy określony jest, w inwentarzu parafii, jako zły. Ok. 1895 roku kaplica ze względu na jej bar- dzo zły stan zostaje rozebrana. Na jej miejscu w 1895 r. zostaje wysta- wiona, wyłącznym kosztem dziedziców Maluszyna-braci Augusta, Józefa i Jana Leona Ostrowskich, przeznaczona do publicznego użytku, nowa murowana kaplica pod dawnym wezwaniem. Prawdo- podobnie projekt ka- licy oraz jej wyposażenia wykonał któryś z braci Ostrowskich /Jan Leon lub Józef/. Płaskorzeźby na elewacji kaplicy wy- konała siostra w/w- Ludwika Ostrow- ska. Nowa kaplica została poświęcona po uporządkowaniu cmentarza i ogro- dzeniu go murem, przez ks. F. Staliń- skiego w 1896 roku. Pod kaplicą w krypcie /pierwotnie stały w niej trumny na katafalkach/ zamurowane nisze grobowe w których spoczywają Ostrowscy: Wojciech /1791-1827/, Konrad /1846-1848/, Wojciech /1782-1847/, Florentyna /1798-1856/, Józefa z Potockich, żona Wojciecha /1784-1859/, Adela /1784-1851/, Helena z Morsztynów, córka Marii z Rawitów Ostrowskich i Ludwika Morsztyna, żona Aleksandra /1815-1896/, August /1836-1892/, Jan Leon /1840-1918/, Józef /1860-1923/.

Kaplica wybudowana w stylu neoro- mańskim

Sytuacja. Kaplica położona w pn. części wsi na stoku niewielkiego wzniesienia opa- dającego w kierunku północnym, usytuowana w południowej części cmentarza, na jego osi podłużnej /pn.-pd./ wyznaczonej przez aleję główną, na wprost bramy cmentarza oddalonej o ok. 60m od szosy relacji Żytno - Włoszczowa. Otoczona grobami rozmiesz- czonymi wzdłuż, rozdwarzającej się przed kaplicą, alei głównej. Cmentarz ogrodzony kamiennym murem, wzdłuż którego rosną pojedyncze drzewa /lipy, kasztanowce, jesiony wiązy, klony, świerki/; od południa graniczy z zabudowaniami gospodarstw rolnych, od wschodu i zachodu z sadami, od północy z polami uprawnymi.

Murowana z łamanego kamienia wapiennego na zaprawie wapiennej, tynkowana, cokół niepotynkowany z łamanego piaskowca; obramienia drzwi, okien, gzyms cokołu oraz kolumna w krypcie z piaskowca. Wszystkie pomieszczenia, to jest oba przęsła nawy, zakrystia, pomieszczenie poprzedzające klatkę schodową, spocznik oraz kwatery czworodzielne sklepienia krypty grobowej, przekryte sklepieniami krzyżowymi; klatka schodowa w części górnego biegu schodów sklepiona kolebką; apsyda zamknięta półkopiłą.

Wieżba dachowa niedostępna.

Dach kryty blachą cynkową. Posadzka w nawie i zakrystii z dwubarwnych /jasno - i ciemnobrązowych/, większych /ośmiobocznych/ i mniejszych /kwadratowych/ płyt pias- kowca w układzie szachownicowym; w apsydzie, pomieszczeniu od strony wschodniej oraz krypcie posadzka z prostokątnych, szarych płyt piaskowca. Schody zewnętrzne /od str. pd./ jednobiegowe, zakończone podestem, ujęte po bokach niskim murkiem. Schody z nawy do pomieszczenia poprzedzającego klatkę schodową krypty jednobiegowe kamienne; schody do krypty dwubiegowe, łamane, kamienne.

Drzwi wejściowe: drewniane, dwuskrzydłowe, prostokątne, ramowo-płycinowe z dekora- cją w formie arkad pojedynczych u góry i trójdzielnych u dołu, na zawiasach paso- wych; drzwi do klatki schodowej z blachy, dwuskrzydłowe, prostokątne, na zawiasach pasowych, przylgowe.

Okna w nawie oraz w zakrystii i pomieszczeniu od str. wsch. w formie romańskich biforiów, stałe, wielokwaterowe; w ścianie frontowej, nad drzwiami rozeta z kon- centrycznym maswerkiem; spocznik schodów i krypta doświetlone niewielkimi, prostokątnymi, zamkniętymi łukiem odcinkowym okienkami z kratą metalową.

Rzut. W kształcie odwróconej litery T, której ramię podłużne stanowi prostokątna, dwuprzęsłowa nawa, zaś ramię poprzeczne dwie przybudówki na planie kwadratów przy- legające do części frontowej kaplicy. Nawa zakończona węższą, od wewnątrz półkoliś- cie, od zewnątrz trójbocznie zamkniętą apsydą. Do pn.-wsch. ściany nawy przylega klatka schodowa na planie prostokąta, komunikująca nawę z kryptą grobową. Krypta grobową położoną pod nawą, w połowie jej długości, założona na planie kwadratu z kolumną pośrodku podtrzymującą gurtę dzielące sklepienie na cztery kwadratowe pola.

Bryła. Kaplica jednokondygnacyjna, z wyodrębnionym cokołem, z kryptą grobową pod na- wą, nakryta wysokim dachem dwuspadowym, z dwiema jednakowymi, niższymi, sięgającymi 2/3 wysokości nawy przybudówkami przylegającymi symetrycznie do części frontowej; do wsch. ściany nawy przylega niska przybudówka mieszcząca klatkę schodową; przy- budówki nakryte dachami pulpitowymi; apsyda dachem trójspadowym o trójkątnych poła- ciach.

/c.d. załącznik nr 1/

14. Kubatura ok. 940 m ³	15. Powierzchnia użytkowa ok. 116 m ²	16. Przeznaczenie pierwotne sakralne	17. Użytkowanie obecne sakralne
18. Prace budowlane i konserwatorskie, ich przebieg i dokumentacja		19. stan zachowania (fundamenty, ściany zewnętrzne, ściany wewnętrzne, sklepienia, stropy, konstrukcje dachowe, pokrycie dachu, wyposażenie i instalacje) Podłużne pęknięcie ściany wsch., miejscami ubytki tynków.	
		20. Najpilniejsze postulaty konserwatorskie Wskazana ekspertyza ścian nośnych.	

21. Akta archiwalne (rodzaj akt, numer i miejsce przechowywania)

WAP Łódź: Archiwum Ostrowskich i Potockich z Maluszyna,
Akta dotyczące się kościołów w Maluszynie, sygn.I/20

22 Bibliografia

1. Katalog Zabytków Sztuki w Polsce. Województwo łódzkie.
Powiat Radomsko, t.II, z.8, s.16
2. Katalog kościołów i duchowieństwa diecezji częstochowskiej, Częstochowa 1968, s.140.

23 Źródła ikonograficzne i fotografia (rodzaj, miejsce przechowywania, sygnatury)

1. Plan-wymiar muru około cmentarza chowalnego w Maluszynie,
wymierzył Antoni Kostrzewski, 1887r., WAP Łódź: Archiwum
Ostrowskich..., Akta dotyczące się kościołów... sygn.I/20,
pag.71.
2. Projekt świeczników do kaplicy cment. WAP Łódź: Archiwum...
Akta dotyczące się kościołów..., sygn.I/20, pag.183
3. Projekt ławaterza, WAP Łódź, j.w. pag.184, 188, 189.
4. Projekt ozdób na klęczniki, WAP Łódź, j.w. pag.185, 186.
5. Projekt ołtarza, WAP Łódź, j.w., pag.192, 193.
6. Fotografia kaplicy z okresu międzywojennego, Archiwum
BBDZ w Częstochowie.

24. Uwagi różne

25. Opracował

tekst mgr A.Broda, mgr J.Koj, listopad 1985r.

imię, nazwisko, data, podpis

plany, rysunki arch. B.Broda

imię, nazwisko, data, podpis

zdjęcia fotogr. A.Broda, J.Koj kwiecień, listopad 1985r.

imię, nazwisko, data, podpis

miejsce przechowywania negatywów BBiDZ Częstochowa

Karta po wypełnieniu podlega ochronie na podstawie przepisów prawa autorskiego

26 Adnotacje o inspekcjach, informacje o zmianach (daty, imiona i nazwiska wypełniających)

27 Załączniki

1- wkładka

1. Miejscowość M A L U S Z Y N	2. Obiekt (nazwa jak w karcie) kaplica cmentarna p.w. św. Barbary	3. Zawartość wkładki (nazwa obiektu lub materiału uzupełniającego) c.d. poz. 11, 12, 13.
-----------------------------------	---	---

c.d. poz 13: Fasada trójdzielna, jednokondygnacyjna, wsparta na cokole z kapnikiem, składająca się z części środkowej i dwóch bocznych części niższych. Część środkowa poprzedzona schodami z podestem, zwieńczona trójkątnym szczytem. Na osi otwór wejściowy obramowany portalem z półkolistym naczółkiem, zamkniętym profilowanym łukiem ze zwornikiem; w polu naczółka w eliptycznej płycinie płaskorzeźba Matki Boskiej w mandorli. Nad portalem rozeta z koncentrycznym maswerkiem; nieco niżej ślepe biforia z płaskorzeźbionymi postaciami św. /z lewej/ i św. /z prawej/.

Część środkowa ograniczona z boków pilastrami, których bazy wsparte na cokolikach, zaś trzony zwieńczone stylizowanymi głowicami nasadnikowymi, podpierającymi załamujący się nad nimi uskokowy gzyms poprzedzony arkadowym fryzem. Wyżej tympanon zamknięty profilowanym gzymsem dachowym, zwieńczony prostopadłościennym postumentem z krzyżem. Pole tympanonu obwiedzione z boków fryzem utworzonym z arkadek, których słupki zakończone trójliściami; w polu biforium wsparte na dwóch niewielkich konsolkach. Części boczne jednoosiowe, z biforiami na osi, zwieńczone gzymsem uskokowym poprzedzonym fryzem arkadkowym, zamknięte z boków pilastrami.

Wnętrze. Kaplica jednoprzestrzenna, dwuprzęsłowa; przęsła oddzielone od siebie pilastrami z półkolumnienkami, o kompozytowych głowicach, na trzonach wspartych na cokole obiegającym wnętrze nawy, występującym do przodu przed pilastrami. Ściany rozczłonkowane dodatkowo pilastrami bez półkolumnienek; w tak powstałych polach ślepe arkady zamknięte łukiem pełnym ze zwornikami w formie tarcz herbowych z herbem Korab, nad którymi hełmy ze stylizowanymi labrami. Na pilastrach wsparte belkowanie z fryzem z arkadek - w nich herby /licząc od wejścia/: Pilawa, Korab, Leliwa, których układ powtarza się w każdym z segmentów ściany. Nad fryzem gzyms uskokowy załamujący się konsekwentnie nad pilastrami. Każde z przęseł doświetlone biforiami /po jednym w ścianie przęsła/. Po bokach wejścia głównego półkoliście zamknięte otwory wejściowe do zakrystii /na lewo/ i do pomieszczenia poprzedzającego klatkę schodową krypty /na lewo/. Na zamknięciu nawy podwyższona o trzy stopnie apsyda, której koncha zdobiona malarską kompozycją złożoną z lilii /kremowych/ na niebieskim tle, zbiegających się u góry; niżej, na złotym tle św. Barbara.

Nad wejściem głównym, w polu półkolistego naczółka, wielofigurowa kompozycja malarska przedstawiająca Chrystusa Pocieszyciela.

Krypta grobowa z neoromańską kolumną pośrodku, na której wsparte są gurdy sklepienne, których drugi koniec podtrzymują pilastry dzielące na połowę każdą ze ścian; w ścianie wschodniej i zachodniej tablice epitafijne zamykające komory grobowe zmarłych z rodziny Ostrowskich. Wnętrze krypty doświetlone niewielkim, zamkniętym łukiem odcinkowym okienkiem z kratą.

Wyposażenie kaplicy stanowią: ołtarz w formie tumby w apsydzie, dwa rzędy ławek /przeniesionych z kościoła parafialnego/ w nawie oraz komoda i szafka z klęcznikiem w zakrystii.

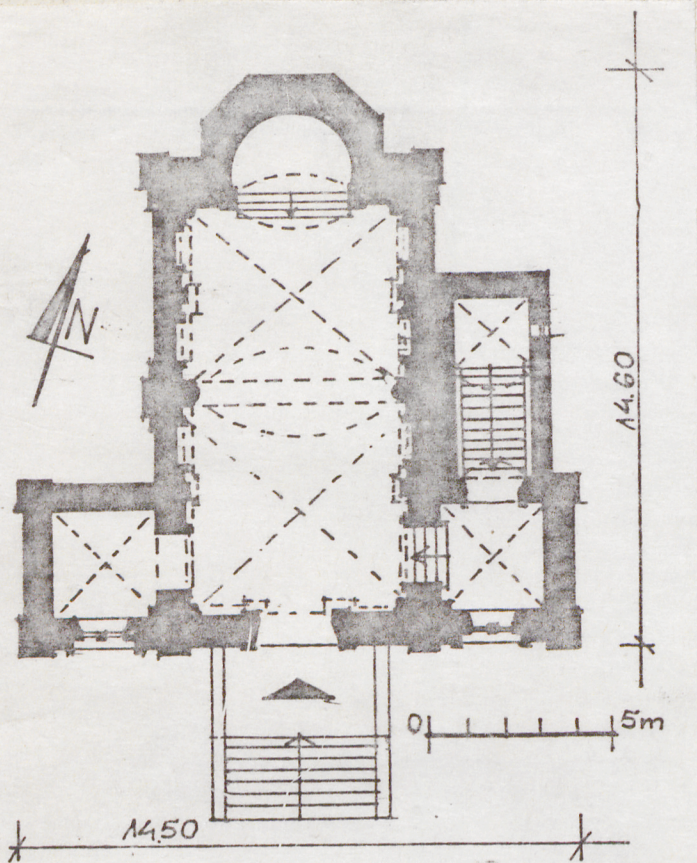
Instalacje: brak.

Wkładkę założył: mgr A. Broda, listopad 1985 r.

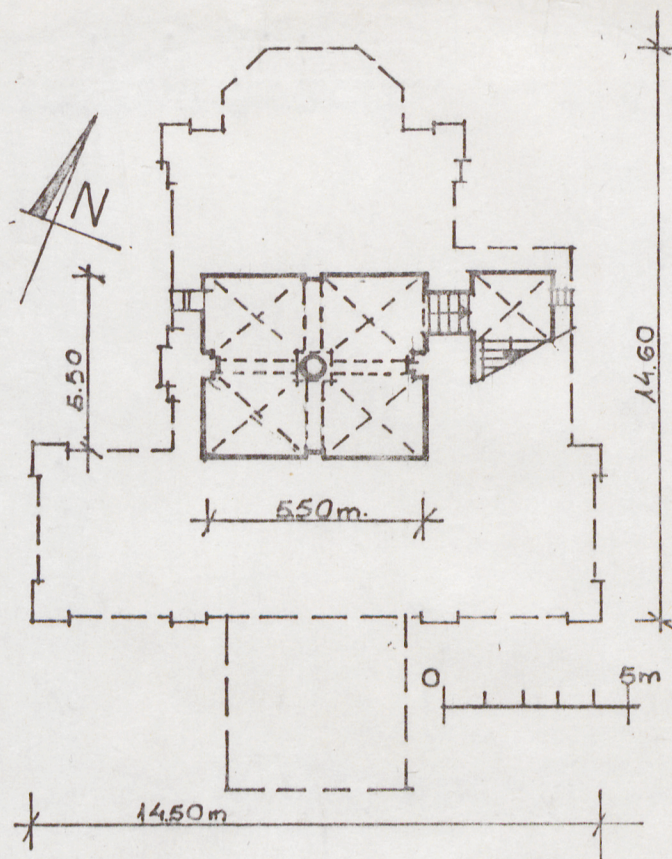
(imię, nazwisko, data)

Miejsce przechowywania negatywów: BBiDZ Częstochowa

Wzór ODZ 1978 r.

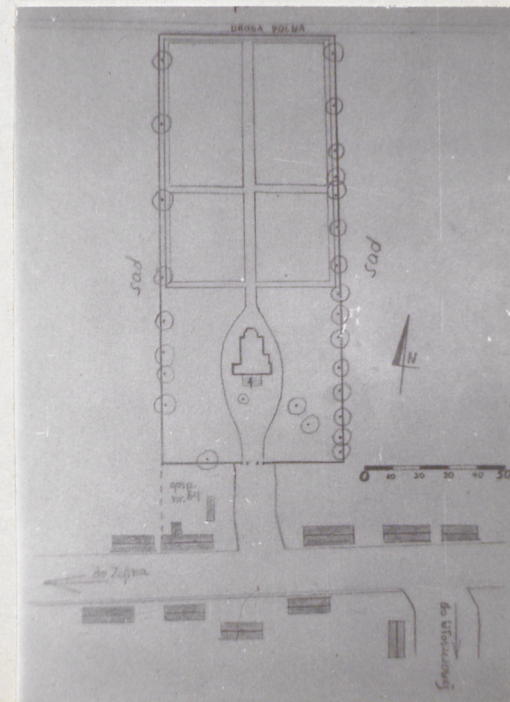


rzut



rzut krypty grobowej

widok od str. pn



sytuacja →

1. Miejscowość

M A L U S Z Y N

2. Obiekt (nazwa jak w karcie)

Kaplica cmentarna
p.w. św. Barbary

3. Zawartość wkładki (nazwa obiektu lub materiału uzupełniającego)

c.d. poz.11



plaskorzeźba w naczółku portalu



plaskorzeźba - św. Aleksander
/fasada/



plaskorzeźba - św. Wojciech
/fasada/

Wkładkę założył: mgr A.B., listopad 1985r,

(imię, nazwisko, data)

Miejsce przechowywania negatywów:

BBiDZ Częstochowa

jed. W.A. Olsztyn z. 135/S
OZGraf. Z.P. Ostróda z. 676 n. 40 000

Wzór ODZ 1978 r.