

A B C D E F G H I J K L Ł M N O P R S T U V W X Y Z

Nr

ŁÓDZKIE

4428

1. Obiekt

4428/1

P A Ł A C ob.nieużytkowany

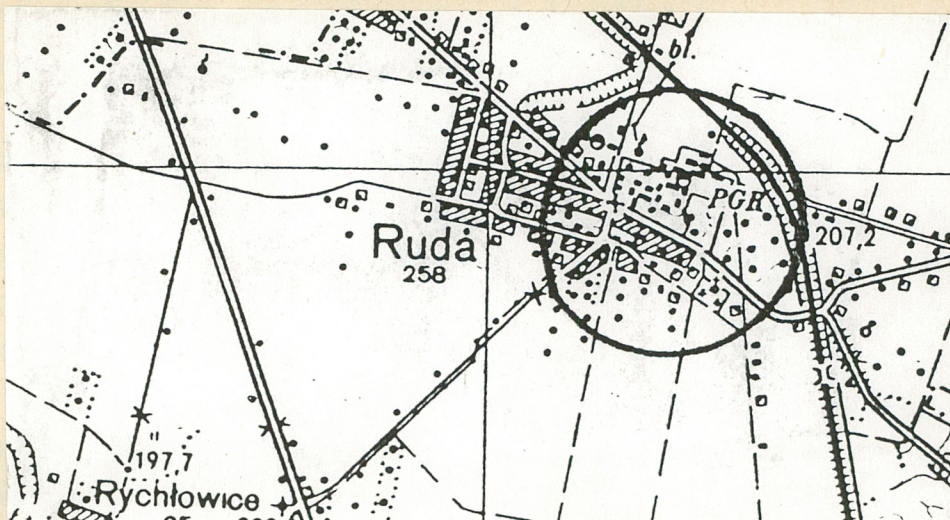
2. Czas powstania

1851 r.

3. Miejscowość

R U D A

11. Zdjęcia, rzut, przekrój, sytuacja, orientacja



4. Adres

Ruda

pocz.loco 98-323

nr hipoteczny

5. Przynależność administracyjna

województwo sieradzkie

gmina Wieluń pow. WIELUŃ

6. Poprzednie nazwy miejscowości

castrum Rudense

7. Przynależność administracyjna

przed 1 VI 1975

województwo łódzkie

powiat Wieluń

8. Właściciel i jego adres

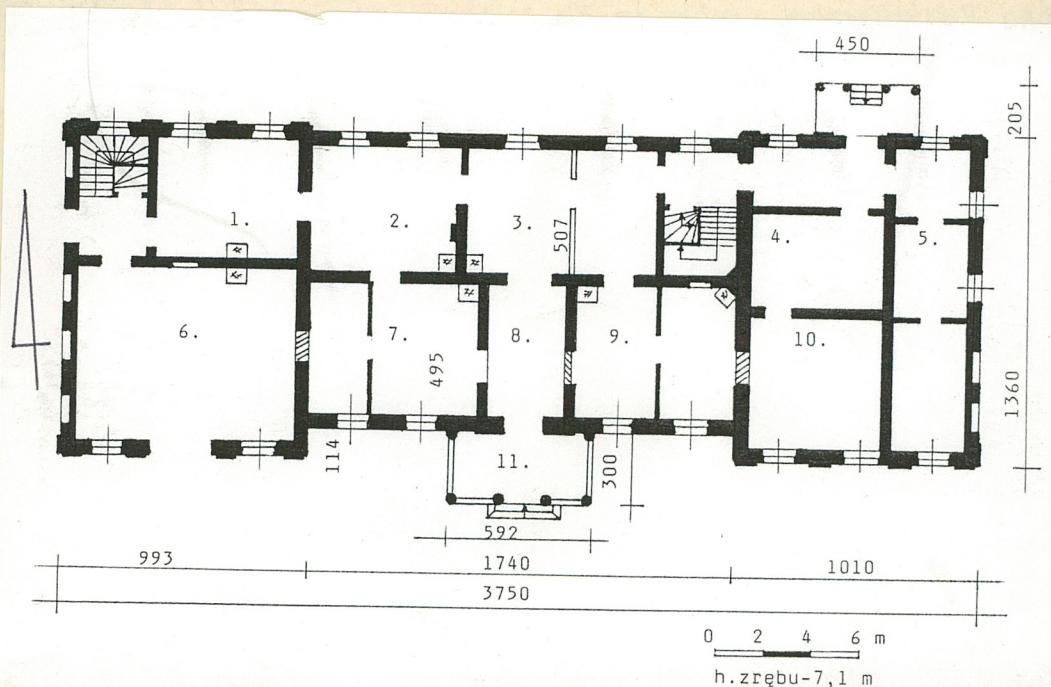
Agencja Rolna Skarbu  
Państwa

9. Użytkownik i jego adres



10. Rejestr zabytków

Nr 362 data 20.08.1988





Pałac wzniesiony w 1851 roku (wg daty umieszczonej na elewacji frontowej) z funduszy właścicieli dóbr Ruda-Taczanowskich. Z tego okresu pochodzi także część starodrzewia pomnikowego w pobliskim parku a także oficyna pałacowa pobudowana w 1855 roku (wg daty nad cofniętym ganikiem) w stylu klasycystycznym. W 1871 roku w skład dóbr Ruda wchodziły folwarki: Taczanów, Emanuelin i Ruda. Jako właściciel posiadłości w 1912 roku wzmiankowany jest Gustaw Taczanowski. Zapewne na początku XX wieku zlikwidowano wejście frontowe do ryzalitu zachodniego (w jego miejsce wstawiono okno) a pobudowano ganek kolumnowy od strony północnej. Ruda do II wojny światowej była w rękach rodziny Taczanowskich.

Ruda położona jest w odległości 4 km na południowy wschód od Wielunia przy szosie asfaltowej biegnącej z Wielunia w stronę Działoszyna przez Wierzchlas. Zespół pałacowo-parkowo-folwarczny zlokalizowany jest w północno-wschodniej części miejscowości, po północnej stronie głównego traktu asfaltowego "wieluńskiego". Pałac posadowiony ścianą wzdłużną na osi wschód-zachód, zwrócony jest fasadą w kierunku niewielkiego parku przypałacowego dochodzącego do szosy, z licznie zachowanym drzewostanem pomnikowym. Od strony północnej pałac sąsiaduje z prostokątnym dziedzińcem stykającym się z podwórzem folwarcznym stanowiącym północny człon założenia. Zabudowę zachodniej krawędzi dziedzińca przy pałacowym stanowi oficyna (17) sąsiadująca z wozownią (15, 16) ob. magazynami. Natomiast na krawędzi wschodniej tego członu założenia znajduje się ruina kuchni pałacowej (z mieszkaniami pracowników sezonowych) i budynek spichlerz (4). Główny pierwotny dojazd do parku i pałacu biegł pierwotnie przez bramę (19) przy której zlokalizowane wtórne domy mieszkalne i blok z kotłownią (!).

#### MATERIAŁ:

Ściany zewnętrzne (65 cm) i pierwotne działowe-murowane z cegły ceramicznej, w wątku krzyżowym, na zaprawie wapienno-cementowej, obustronnie tynkowane. Większość ścian działowych piętra-drewnianych, konstrukcji szkieletowej, obrzucone tynkiem na macie trzcinowej przybitej do desekowania. W części ścian działowych piwnic-murowanych z cegły-wycięte arkady zamknięte od góry półkoliście. Natomiast ściany łazienek, parteru (parter ryzalitu wschodniego) wyłożone barwionymi, szklanymi płytkami.

Stropy: piwnic-ceglane, odcinkowe (o podwyższonej strzałce), część wsparta na ścianach działowych w których wycięte półkoliste arkady. Strop parteru-drewniany, belkowy, z podsufitką na deskowaniu i macie trzcinowej. Stropy piętra-wtórne, rekonstruowane, z widocznym odeskowaniem pod matę trzcinową.



<p>14. Kubatura</p> <p>3457m<sup>3</sup></p>	<p>15. Powierzchnia użytkowa</p> <p>dobudowy - 487m<sup>2</sup></p>	<p>16. Przeznaczenie pierwotne</p> <p>Pałac</p>	<p>17. Użytkowanie obecne</p> <p>nieużytkowany</p>
<p>18. Prace budowlane i konserwatorskie, ich przebieg i dokumentacja</p> <p>W końcu lat osiemdziesiątych rozpoczęto remont kapitalny pałacu. Wymieniono stropy piętra i więźbę a także pokrycie dachu. Zmieniono całkowicie stolarkę okienną a także drzwi zewnętrzne. Dalsze prace remontowe (szczególnie we wnętrzu pałacu) przerwano ze względu na brak środków finansowych i użytkownika.</p>		<p>19. Stan zachowania (fundamenty, ściany zewnętrzne, ściany wewnętrzne, sklepienia, stropy, konstrukcje dachowe, pokrycie dachu, wyposażenie i instalacje)</p> <p>Stan techniczny obiektu - dość dobry. Ściany zewnętrzne, stropy i więźba a także pokrycie dachu - w stanie zadowalającym. Część ścian działowych piętra - rozebrana. Brak podstępitki stropów piętra. Zachowane ozdobne parkiety w pomieszczeniach parteru a także stolarka drzwiowa (pierwotna). Prawie całkowity brak stolarki drzwiowej w pomieszczeniach piętra a posadzki - parkiety - silnie zniszczone, zasypane gruzem, reszkami wymienionych stropów. Stolarka okienna - wtórna, w stanie dobrym. Skromne pozostałości po piecach kaflowych pochodzących z okresu międzywojennego. Instalacja elektryczna - zniszczona. Spore ubytki w tynkach elewacyjnych, szczególnie przy otworach, w ganku - brak balustrady.</p> <p>20. Najpilniejsze postulaty konserwatorskie</p> <p>Dokończenia remontu pałacu. Znajdzenie użytkownika. Zapobieżenie podziałowi parku przypałacowego.</p>	



21. Akta archiwalne (rodzaj akt, numer i miejsce przechowywania)

24. Uwagi różne

22. Bibliografia

Słownik geograficzny Królestwa Polskiego i innych krajów słowiańskich, T. VII (1886) s. 200.  
Jacques L.V. Graeve S., Przewodnik po gubernii kaliskiej. Warszawa 1912 r.  
Wiadomości statystyczne dotyczące dóbr obciążonych pożyczką Towarzystwa Kredytowego Ziemskiego w Królestwie Polskim. opr. J. Rostworowski, W-wa 1896 r.  
T. Żychliński, Złota Księga Szlachty Polskiej, Poznań, R. 10, 1888 r.

23. Źródła ikonograficzne i fotografia (rodzaj, miejsce przechowywania, sygnatury)

Geographie und Statistik von West-sud und Neu-Ost-preussen (...) von A.C. von Holsche, Berlin, 1804  
Księga adresowa Polski dla handlu, przemysłu, rzemiosła i rolnictwa, W-wa 1929 r.  
Rosin R., Słownik historyczno-geograficzny ziemi wieluńskiej w średniowieczu, W-wa 1963 r.  
!Pamiętnik religijno-moralny", 1851, T. 26, 1.

25. Opracował  
tekst mgr Stanisław MAŁYSZKO 1993 r.

imię, nazwisko, data, podpis

plany, rysunki mgr Stanisław MAŁYSZKO 1993 r.

imię, nazwisko, data, podpis

zdjęcia fotogr. STANISŁAW MAŁYSZKO 1993 r.

imię, nazwisko, data, podpis

miejsce przechowywania negatywów PSOZ-Sieradz

Karta po wypełnieniu podlega ochronie na podstawie przepisów prawa autorskiego

26. Adnotacje o inspekcjach, informacje o zmianach (daty, imiona i nazwiska wypełniających)

27. Załączniki

wkładka nr: 1, 2, 3, 4, 5, 6,



1. Miejscowość RUDA	2. Obiekt (nazwa jak w karcie) P A Ł A C	3. Zawartość wkładki (nazwa obiektu lub materiału uzupełniającego) od opisu, zdjęcia
------------------------	---	---



2.

Strop ganków wejściowych-ceglany, prawdopodobnie typu "Kleina".  
 Więźba drewniana, konstrukcji płatwiowo-kleszczowej, ze ścianką kolankową. Krokwie niesione są przez płatwie pośrednie i stopowe wsparte na pionowych drewnianych słupach z mieczami. Elementy konstrukcyjne więźby-tarte.

Połacie dachu kryte blachą na deskowaniu.

Schody zewnętrzne-jednobiegowe, ze stopniami kamiennymi. Schody wewnętrzne-drewniane, policzkowe, jednobiegowe, ze skrzętem.

Podłogi, posadzki: w ganku frontowym: lastriko, w ganu północny-posadzka betonowa podobnie jak w części pomieszczeń piwnic. W korytarzu ryzalitu wschodniego-posadzka z kwadratowych płyt betonowych, w łazience-pralni-ceramiczne płytki podłogowe, wtórne. Natomiast w sieni ryzalitu zachodniego-podłoga drewniana, biała, podobnie jak w korytarzu podłużnym piętra. W pozostałych pomieszczeniach parteru i częściowo-piętra: parkiety dębowe, w zróżnicowanym wzorze geometrycznym, powtarzalnym, opięty przeważnie ciemniejszą ramą. W ryzalicie zachodnim (trakcie połu.) zróżnicowanie układu parkietu następuje w obrębie jednego saloniku.

Otwory okienne w kształcie stojącego, sklepionego od góry płasko-prostokąta. Okna-drewniane-ościeżnicowe, jednopoziomowe, dwuskrzydłowe, ze skrzydłami podzielonymi szczeblinką poziomą na cztery kwatry (w poziomie piętra-trzy). Otwory okienne parteru (od wewnątrz) w szerokich,

Wkładkę założył: ..... S. MAŁYSZKO 1993 r.  
 (imię, nazwisko, data)

Miejsce przechowywania negatywów: ..... PSOZ-Sieradz

Z-d Poligr. Jan Jasiński W-wa, ul. Wolna 13, tel. 12-43-83





3.



5.



6.



4.



7.



1. Miejscowość RUDA	2. Obiekt (nazwa jak w karcie) P A Ł A C	3. Zawartość wkładki (nazwa obiektu lub materiału uzupełniającego) cd opisu, zdjęcia
------------------------	---	---



8.

drewnianych, skromnie profilowanych opaskach o krawędzi ramującej w formie śrubowo skręconego wałka. Obramienia te dochodzą od dołu do poziomu podłogi i opinają podparapetową boazerię. Natomiast drewniane, dwuskrzydłowe, ramowo-płycinowe, składane okiennice po otwarciu (i złożeniu) dochodzą do obramień otworu i tworzą szpalety.

Otwory drzwiowe w kształcie stojącego prostokąta. Obecne drzwi wejściowe w poziomie parteru - drewniane, ramowo-płycinowe, dwuskrzydłowe, pełne, wtórne. Zachowane skrzydła głównych drzwi wejściowych (zdemontowane) ramowo-płycinowe, drewniane, przeszklone. Dwuskrzydłowe, z dekoracyjną klamką. Drzwi zewnętrzne prowadzące na balkony - ramowo-płycinowe, górą przeszklone. Pierwotna stolarka drzwiowa zachowana w pomieszczeniach parteru: drzwi - drewniane, dwuskrzydłowe, ramowo-płycinowe, ze szpaletami ramowo płycinowymi (o analogicznym układzie płycin jak w skrzydłach) i obramieniami drewnianymi, profilowanymi, zakończonymi spiralnie "skręconym" wałkiem. Skrzydła podzielone na pięć płycin (dolna, górna i środkowa w kształcie leżącego prostokąta) obwiedzionych profilowaniem przestrzennymi dekorowanymi "wypukłymi" elementami geometrycznymi w kształcie rombu (większe płyciny kwadratowe) i elipsy. Zachowane drzwi piętra także ramowo płycinowe, ze środkowymi płycinami dekorowanymi analogicznie jak drzwi parteru, bez szpalet, ze skromnie sfazowanymi opaskami.

S. MAŁYSZKO 1993 r.

Wkładkę założył: .....  
(imie, nazwisko, data)

PSOZ-Sieradz

Miejsce przechowywania negatywów: .....

Z-d Poligr. Jan Jasiński W-wa, ul. Wolna 13, tel. 12-43-83

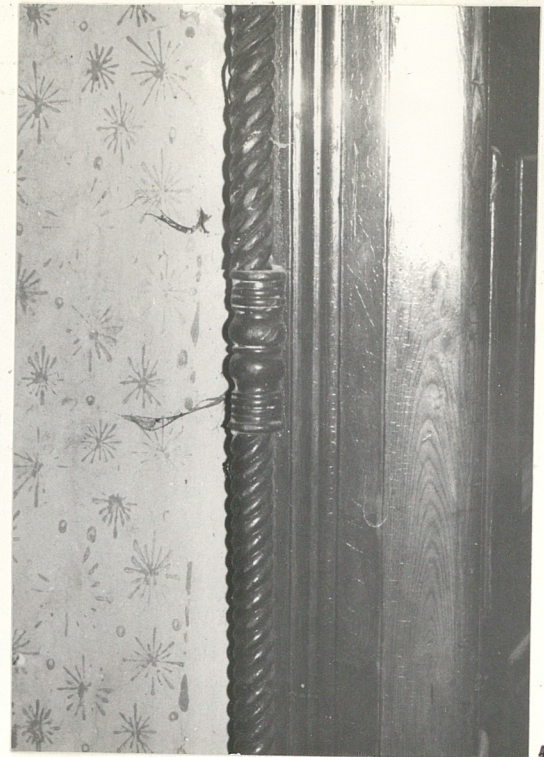




39.



44.



42.



40.



49.



1. Miejscowość RUDA	2. Obiekt ( nazwa jak w karcie ) P A Ł A C	3. Zawartość wkładki ( nazwa obiektu lub materiału uzupełniającego ) cd opisu,zdjęcia
------------------------	---	--



Pałac założony na planie wydłużonego prostokąta, z bocznymi ryzalitami i gankiem kolumnowym, wejściowym na osi fasady. Człon środkowy pałacu dwutraktowy, o traktach równej szerokości. Z ganku frontowego wejście prowadzi do dość wąskiego holu skomunikowanego bezpośrednio i pomieszczeniami bocznymi traktu południowego (oświetlonymi dwoma oknami) pierwotnie połączonymi z salonikami w ryzalitach posiadającymi osobne wejścia z zewnątrz od strony fasady. Natomiast w trakcie północnym członu centralnego pałacu-salon (obecnie podzielony na dwie części do którego od strony wschodniej przylegają schody wewnętrzne prowadzące na piętro skomunikowane podłużnym korytarzem z wejściem do ryzalitu wschodniego od strony ganku północnego. Natomiast w trakcie północnym ryzalitu zachodniego - przy drzwiach wejściowych z zewnątrz w ścianie zachodniej (bocznej) - zlokalizowane są schody wewnętrzne na piętro i do piwnic, oddzielone ścianą od pomieszczenia mieszkalnego połączonego bezpośrednio z izbą przylegającą do salonu traktu północnego środkowej części pałacu.

Bryła pałacu - zwarta, podpiwniczona, dwukondygnacyjny, z wyższymi ryzalitami bocznymi nakrytymi dachem dwuspadowym o małym nachyleniu połaci stykającym się kalenicą (prostokątnie) korpusu centralnego do którego od południa przylega parterowy ganek wejściowy nakryty balkonem.

Wkładkę założył: .....

(imie, nazwisko, data)

Miejsce przechowywania negatywów: .....

Z-d Poligr. Jan Jasiński W-wa, ul. Wolna 13, tel. 12-43-83





46.



48.



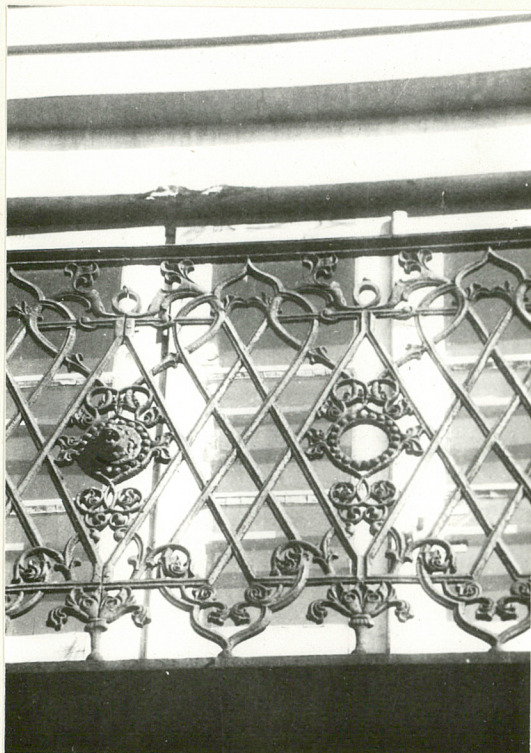
47.



49.



1. Miejscowość RUDA	2. Obiekt ( nazwa jak w karcie ) P A Ł A C	3. Zawartość wkładki ( nazwa obiektu lub materiału uzupełniającego ) cd opisu, zdjęcia
------------------------	---	---



Elewacje tynkowane gładko, o zróżnicowanym wystroju architektonicznym, z niskim cokołem obiegającym bryłę z czterech stron. Elewacje wzdłużne - o analogicznym, bogatszym wystroju architektonicznym niż wschodnia i zachodnia. Wszystkie elewacje w poziomie członowane są szerokim pasem fryzowym dekorowanym poziomymi żłobkami, przerywanym przez pionowe pilastry w wielkim porządku, biegnące od cokołu do belkowania. Trzony pilastrów - gładkie, głowica z motywem wolunt i kimationem jońskim pod którym pas ornamentu perełkowego.

Elewacje wzdłużne - symetryczne, z bocznymi (także symetrycznymi) trójosiowymi płytkami ryzalitami. Fasadę poprzedza parterowy ganek kolumnowy, zwieńczony trójkątnym szczykiem, nakryty balkonem. Kolumny kanku wejściowego (o przekroju kolistym) o gładkim trzonie i zbarbaryzowanej głowicy kostkowej. Między trzonami kolumn zachowana częściowo balustrada tralkowa, o tralkach (odlewanych, betonowych) jednolakowych, o analogicznych jak tralki balustrady balkonu nakrywającego od góry ganek. Fasada (podobnie jak elewacja północna) dwunastoosiowa, z trójosiowymi ryzalitami bocznymi na osi których zlokalizowane duże otwory drzwiowe zarówno w poziomie parteru (w ryzalicie wschodnim przerobiony wtórnie na otwór okienny) jak i piętra gdzie poprzedzone są nadwieszonymi balkonami metalowymi, o dekoracyjnej (odlewanej) balustradzie i wspornikach. Ryzality zwieńczone są niskimi, trójkątnymi szczytami poprzedzonymi od dołu szeroki belkowaniem biegnącym od głowic pilastrów.

20.

S. MAŁYSZKO 1993 r.

Wkładkę założył: .....  
(imie, nazwisko, data)  
PSOZ-Sieradz

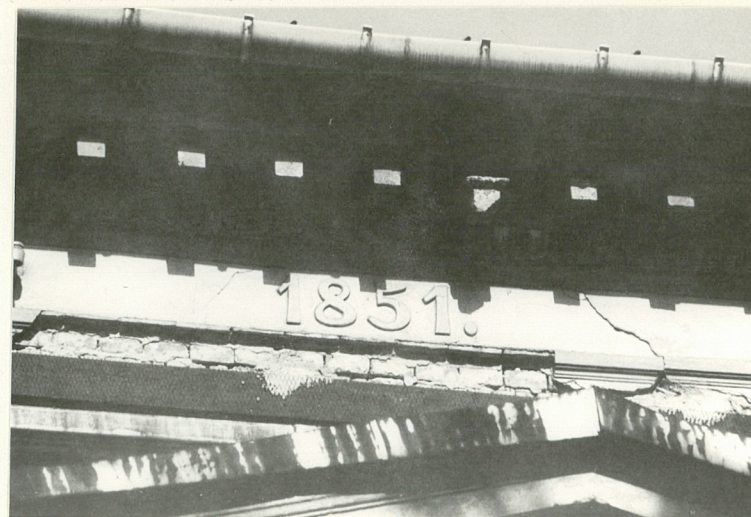
Miejsce przechowywania negatywów: .....

Z-d Poligr. Jan Jasiński W-wa, ul. Wolna 13, tel. 12-43-83





21.



25.



22.



24.



1. Miejscowość RUDA	2. Obiekt ( nazwa jak w karcie ) P A Ł A C	3. Zawartość wkładki ( nazwa obiektu lub materiału uzupełniającego ) cd opisu,zdjęcia
------------------------	---	--



25.

Belkowanie zbudowane jest trójczłonowego architrawu, szerokiego pasa fryzowego z rozetami rozmieszczonymi regularnie (większymi - nad pilastrami i wysuniętego, wydatnego gzymsu z konsolkami i klimakterem jońskim w dolnej strefie. Analogiczny gzyms wieńczy człon centralny fasady jak i opina krawędzie trójkątnego szczytu ryzalitów. Wystrój elewacji wzdłużnych dopełniają otwory okienne w kształcie stojącego prostokąta, w poziomie parteru z nadokiennikami w formie profilowanego odcinka gzymsu wspartego w narożach na konsolkach i symetrycznej dekoracji roślinnej, w formie prostych łodyg, z liśćmi odchodzącymi od rozwiniętego kwiatu nawiązującego wyglądem do rozet z fryzu belkowania. Natomiast otwory okienne pięter członu centralnego - bliźnie, w profilowanych, wydatnych obramieniach i wspólnym, profilowanym parapecie. Na osi fasady - na otworze drzwiowym prowadzącym na balkon - umieszczona data budowy "1851". Elewacja północna - o analogicznym wystroju jak fasada, dwunastoosiowa, z gankiem kolumnowym przylegającym do pseudoryzalitu wschodniego. Wystrój elewacji wschodniej i zachodniej - uboższy, otwory okienne bez obramień a gzyms nadprożny otworów parteru elewacji wschodniej pozbawiony profilowania, prosty. Instalacja elektryczna, zniszczona, wodno-kanalizacyjna - niesprawna.

Wkładkę założył: S. MAŁYSZKO 1993 r.  
(imię, nazwisko, data)

Miejsce przechowywania negatywów: PSOZ-Sieradz

Z-d Poligr. Jan Jasiński W-wa, ul. Wolna 13, tel. 12-43-83





26.



elewacja północna

30



27.



28.



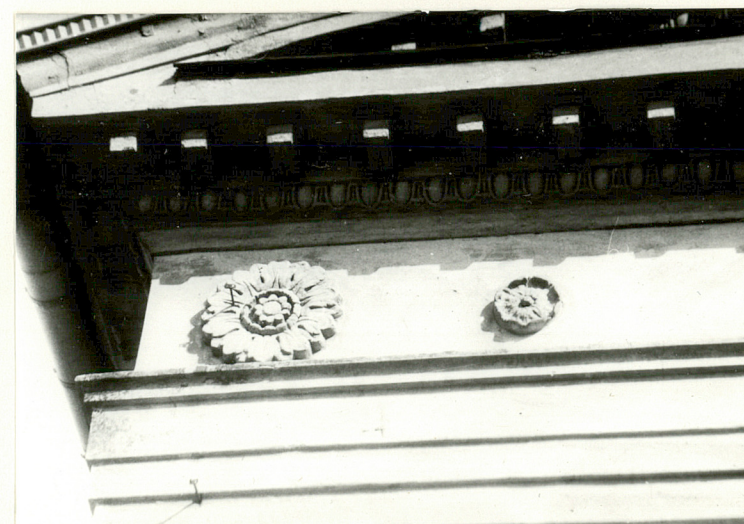
1. Miejscowość RUDA	2. Obiekt (nazwa jak w karcie) PAŁAC	3. Zawartość wkładki (nazwa obiektu lub materiału uzupełniającego) cd opisu:wnętrze,spis zdjęć:
------------------------	---	--

Wnętrze:w pomieszczeniu nr 2(na planie-parteru)zachowany metalowy kominek  
w pomieszczeniach nr:1,2,6,7,9-piece kaflowe  
Scianki działowe w pomieszczeniach:3,7,9-wtórne  
W pomieszczeniu nr 6-ścienna szafa  
Parkiety:nr 1,6,2,3,7,8,9,10

## Spis zdjęć:

- 1.Elewacja frontowa,południowa
- 2.Obramienie otworu okiennego-szpalety
- 3.Parkiet w pomieszczeniu nr 6
- 4.Szafka ścienna-piętro
- 5.Schody wewnętrzne-ryzalit zachodni
- 6.Parkiet-pomieszczenie nr 1
- 7.Wieżba-poddasze
- 8.Drzwi wewnętrzne-parter
- 9.Wnętrze parteru-widok na okno
- 10.Otwór okienny-otwarte okiennice
- 11.Szyldzik-drzwi wewnętrzne-parter
- 12.Fragment obramienia otworu drzwiowego-parter
- 13.Drzwi wewnętrzne-piętro
- 14.Głowica pilastra
- 15.Frontowy ganek wejściowy
- 16.Kominek
- 17.Widok na pałac z głównej bramy wjazdowej do parku
- 18.Fragment balustrady ganku frontowego
- 19.Elewacja frontowa ryzalitu zachodniego
- 20.Fragment balustrady balkonu
- 21.Fryz i gzyms-ryzalit
- 22.Nadokiennik-okna parteru

- 23.Data na elewacji frontowej
- 24.Fragment balkonu frontowego
- 25.Elewacja frontowa ryzalitu wschodniego
- 26.Elewacja wchodnia
- 27.Profile bazy pilastra
- 28.Obramienia otworów okiennych członu centralnego fasady.
- 29.Fragment gzymsu podokapowego



S.MAŁYSZKO 1993 r.

Wkładkę założył: .....

(imię, nazwisko, data)

PSOZ-Sieradz...

Miejsce przechowywania negatywów: .....

Z-d Poligr. Jan Jasiński W-wa, ul. Wolna 13, tel. 12-43-83



