

1. Obiekt

845/2

DZWONNICA KOŚCIOŁA PARAFIALNEGO P.W. ŚW. TRÓJCY

2. Czas powstania

pocz. XVIII w.

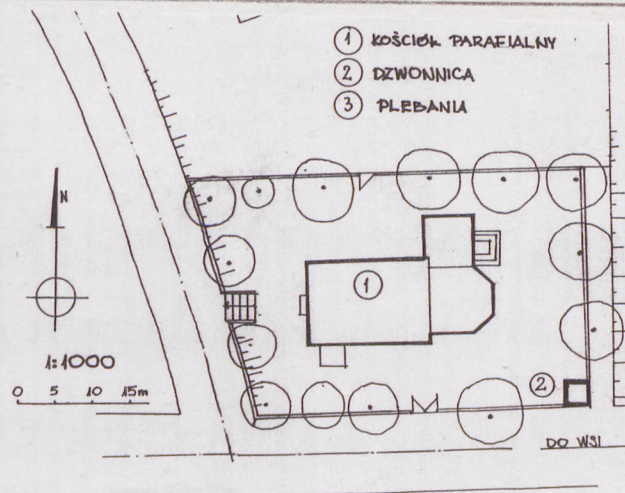
3. Miejscowość

BĄKOWA GÓRA

11. Zdjęcia, plan sytuacyjny, rzuty

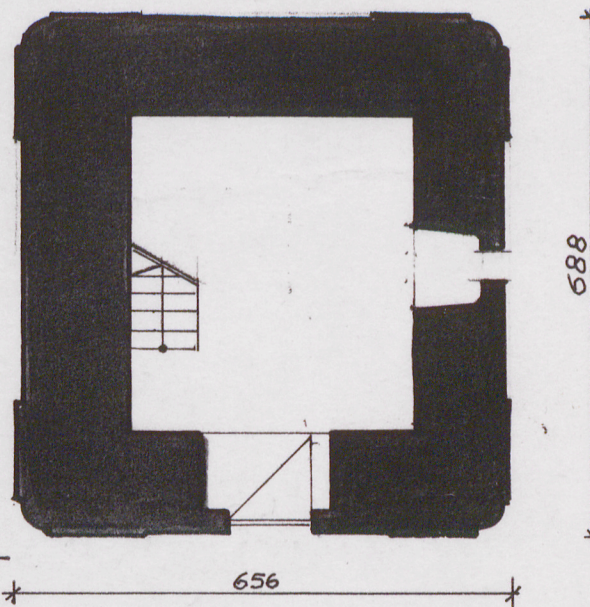
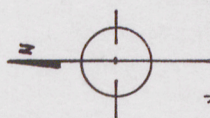


Widok od strony południowo-  
-zachodniej.



0 1 2 3

SKALA  
1:100



4. Adres

Bąkowa Góra 2

nr hipoteczny

5. Przynależność administracyjna

województwo piotrkowskie

gmina Ręczno

pow. PIOTRKÓW

6. Poprzednie nazwy miejscowości

Góra

7. Przynależność administracyjna  
przed 1.VI.1975 r.

województwo łódzkie

powiat Radomsko

8. Właściciel i jego adres

Parafia Rzymskokatolicka

Bąkowa Góra 2

9. Użytkownik i jego adres

J.W.

10. Rejestr zabytków

Nr 213/41 data 27.12.1967  
192-X-2 12.08.1948

autor zdjęć P. Bułaciński

data wykonania 11.92

miejsce przechowywania negatywów

PSOZ OW w Piotrkowie Trybunalskim



12. Autorzy, historia obiektu, określenia stylu.

Autor nieznany. Zbudowana w I połowie XVIII w.

Styl: barok.

13. Opis (sytuacja, materiał i konstrukcja, rzut, bryła, elewacje, dach, wnętrze, wyposażenie, instalacje)

Sytuacja: budynek dzwonnicy usytuowany jest ok. 800 m na zach. od wsi, na terenie działki kościoła parafialnego w narożniku południowo-wschodnim w odległości ok. 15 m od budynku kościoła. Do ściany południowej i wschodniej przylega ogrodzenie (parkan metalowy na podmurówce).

Materiał, konstrukcja, technika: ś c i a n y: fundamentowe i nośne z kamienia wapiennego, łamanego, układane warstwami o różnej grubości, tynkowane od zewnątrz.

S t r o p : belkowy nagi; w i e ż b a d a c h o w a drewniana, typu namiotowego. 3 belki główne więźby spoczywają na murłatach. Na belce środkowej spoczywa słup drewniany (mnich). Na poziomie punktu wierzchołkowego stykają się krokwie, wykonane z bali profilowanych. Pokrycie z blachy cynkowej na deskowaniu. P o s a d z k a betonowa, s c h o d y drewniane drabiniaste. D r z w i zewnętrzne z pionowo bitych desek, w otworze drzwiowym sklepionym łukowo. O t w o r y drugiej kondygnacji przesklepione łukiem pełnym.

Rzut: na planie kwadratu z zaokrąglonymi narożnikami.

Bryła: budynek dwukondygnacyjny przekryty namiotowym dachem o profilu spłaszczonej litery "S".

Elewacje: budynek posiada 4 elewacje o bardzo zbliżonym wyglądzie. Wszystkie mają otwory przesklepione łukowo na poziomie I piętra, w których zawieszono dzwony. Zaokrąglone narożniki ujęte dwoma pilastrami spoczywającymi na cokole. Całość wieńczy niewielki gzyms kordonowy. Od strony północnej brak dzwonu. W elewacji zachodniej znajduje się otwór drzwiowy na osi w poziomie przyziemia. Dach wieńczy iglica.

Wnętrze: nie posiada dekoracji, schody na pomost przy ścianie zachodniej.

Wyposażenie: 3 dzwony, najstarszy z 1657 r. pękł w 1946 r., został przelany.

Instalacje: ~~brak~~ elektryczna-oświetleniowa i odgromowa



14. Kubatura 457 m <sup>3</sup>	15. Powierzchnia użytkowa 15,2 m <sup>2</sup>	16. Przeznaczenie pierwotne Dzwonnica kościoła parafialnego p.w. Św. Trójcy	17. Użytkowanie obecne dzwonnica
18. Prace budowlane i konserwatorskie, ich przebieg i dokumentacja 1980 - remont pokrycia i tynków		19. Stan zachowania (fundamenty, ściany zewnętrzne, ściany wewnętrzne, sklepienia, stopy, konstrukcje dachowe, pokrycie dachu, wyposażenie i instalacje)  Stan techniczny: średni (rysy i pęknięcia ścian nośnych).	
20. Najpilniejsze postulaty konserwatorskie - zabezpieczenie konstrukcji murów (podbicie fun- damentów, które są zagłębione zaledwie 30 cm).			



21. Akta archiwalne (rodzaj akt, numer i miejsce przechowywania)

Kronika parafialna  
Plebania - Bąkowa Góra 2

22. Bibliografia

Katalog kościołów i duchowieństwa diecezji częstochowskiej.  
1978, Wydawnictwo Diecezjalne.

23. Źródła ikonograficzne i fotografie (rodzaj, miejsce przechowywania, sygnatury)

24. Uwagi różne

25. Wypełnił

Janusz Korczak-Ziołkowski

imię i nazwisko

data XI 1992

26. Sprawdził

imię i nazwisko

data

27. Załączniki

1 wkładka



1. Miejscowość

BAKOWA GÓRA

2. Obiekt (nazwa jak w karcie)

Dzwonnica kościoła parafialne-  
go p. w. Św. Trójcy

3. Zawartość wkładki (nazwa obiektu lub materiału uzupełniającego)

Zdjęcia



Elewacja północna.



Elewacja wschodnia.



Elewacja południowa.



Elewacja zachodnia (wejściowa).

Wkładkę założył: Janusz Korczak-Ziołkowski XI 1992

(imię, nazwisko, data)

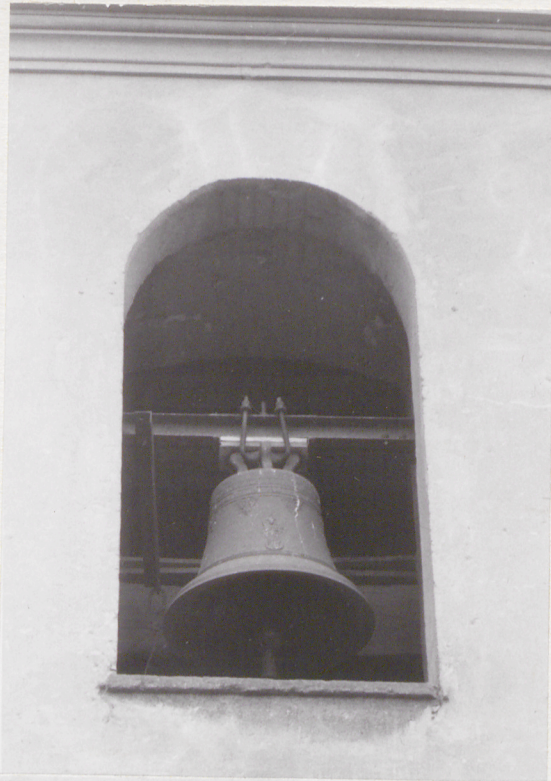
Miejsce przechowywania negatywów: PSOZ, OW w Piotrkowie Tryb.

Wzór ODZ 1973 r.





Dzwon w otworze wschodnim.



Dzwon w otworze południowym.