

OŚRODEK DOKUMENTACJI  
ZABYTEKÓW W WARSZAWIE

KARTA EWIDENCYJNA ZABYTEKÓW  
ARCHITEKTURY I BUDOWNICTWA

A B C D E F G H I J K L Ł M N O P R S T U V W X Y Z

Nr

LÓDZKIE

4410

1. Obiekt

ZESPÓŁ KLASZTORU O.O. PAULINÓW

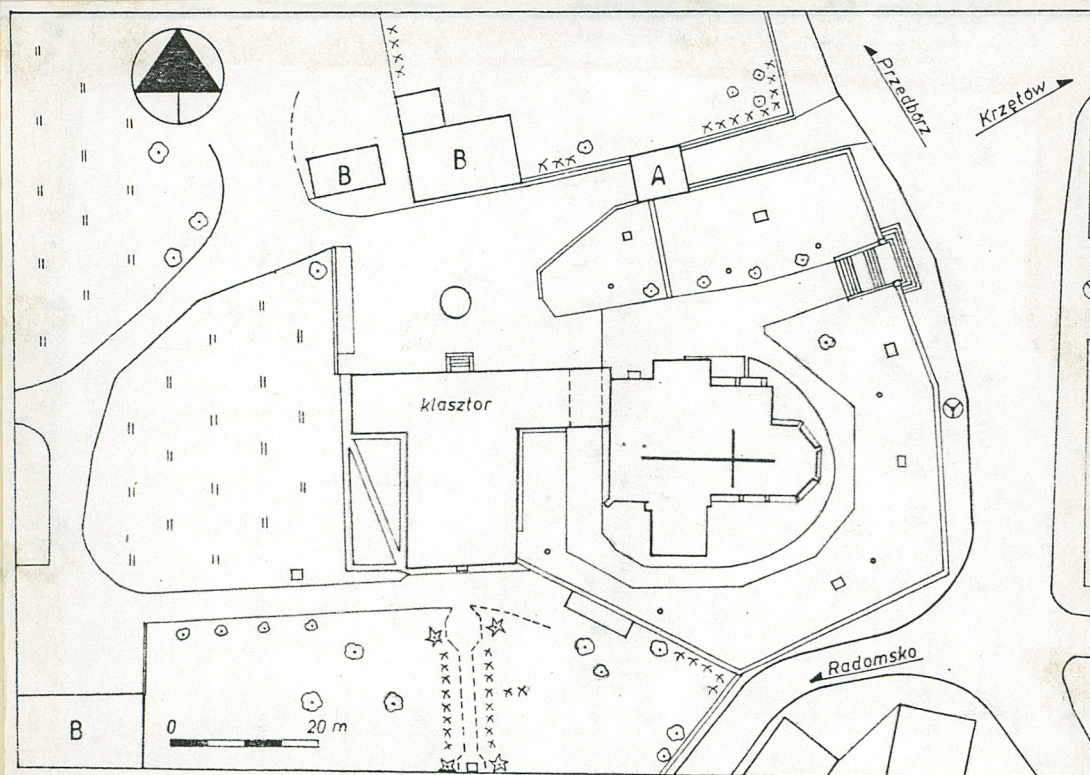
2. Czas powstania

XV -XVIIIw.

3. Miejscowość

WIELGOMŁYNY

11. Zdjęcia, plan sytuacyjny, rzuty



PLAN SYTUACYJNY SKALA 1:1000

A - DZWONNICA

B - BUDYNKI GOSPODARCZE

4. Adres

97-525 Wielgomłyny  
Rynek 8  
nr hipoteczny

5. Przynależność administracyjna

województwo Piotrków Tryb.

gmina Wielgomłyny

pow. RADOMSKO

6. Poprzednie nazwy miejscowości

Wielkie Młyny /XVIw./

7. Przynależność administracyjna  
przed 1.VI.1975 r.

województwo Łódź

powiat Radomsko

8. Właściciel i jego adres

Dom zakonny o.o.Paulinów  
i parafia św.Stanisława bpa  
97-525 Wielgomłyny  
Rynek 8

9. Użytkownik i jego adres

j.w.

10. Rejestr zabytków

kośćół 81/296

klasztór 98/420

Nr dzwonnica 98/421

data

19.07.1967

autor zdjęć  
data wykonania  
miejsce przechowywania negatywów

Zdjęcia: K.Stefański, listopad 1995

Neg.: PSOZ w Piotrkowie Tryb.



Historia: Wieś Wielgomłyny stanowiła własność Koniecpolskich. Parafia istniała zapewne już w XII w., pierwsza wzmianka z 1400 r. Pierwotny kościół zapewne drewniany. W 1465 Jakub Koniecpolski, kanonik gnieźnieński i krakowski z matką Dorotą z Sienna, wdową po kanclerzu wielkim koronnym Janie Koniecpolskim, funduje klasztor Paulinów, początkowo jako obiekt drewniany. Ok. 1466 r. powstaje murowany późnogotycki kościół. W XVII w. wzniesiony zostaje murowany budynek klasztoru. W I poł. XVIII w. rozbudowa i barokizacja kościoła, przebudowa klasztoru. W II poł. XVIII w. budowa dzwonnicy - bramy wjazdowej. W 1819 r. kasata zakonu, 1823 przywrócenie, w 1866 r. ostateczna kasata przez władze carskie. Kościół jako parafialny, budynek klasztoru jako plebania, na przełomie XIX/XX w. budowa budynków gospodarczych. 26.VIII.1987 r. ponowne osadzenie w klasztorze, przy kościele parafialnym, o.o. Paulinów. Od wiosny 1988 r. szeroko zakrojone prace restauracyjne.

Styl: Kościół późnogotycki, wnętrze zbarokizowane, klasztor barokowy w poważnym stopniu przebudowany, dzwonnica późnobarokowa, budynki gospodarcze współczesne.

Usytuowanie: Zespół położony na zach. skraju wsi, po zach. stronie planu, Rynek, przy skrzyżowaniu lokalnych dróg Radomsko-Krzętów i Myśliwczów-Przedbórz. Teren lekko wznoszący się w stronę pld.-zach. Od wsch. i pld. otoczony murowanym parkanem, od zach. i pld. metalową siatką. Od wsch. i pld. niska rzadka zabudowa o charakterze małomiasteczkowym. Od zach. i pld. pola.

Rozplanowanie i bryła zespołu: W centrum kościół i klasztor połączone ze sobą. Kościół orientowany 1-nawowy na planie prostokąta z kwadratowymi kaplicami od pld. i pld. Wydłużone prezbiterium zakończone trójbocznie oszkarpowane. Od pld. zakrystia. Na zach. od kościoła klasztor na rzucie litery T, z korpusem wydłużonym na linii pld.-pld. z dwoma krótkimi skrzydłami bocznymi w części pld. Skrzydło wsch. styka się z fasadą kościoła, skomunikowane z jego wnętrzem. W skrajnej osi skrzydło wsch. sień przejazdowa na dziedziniec wewnętrzny między kościołem a korpusem klasztoru. Kościół otoczony brukowanym pasem, także bruk na dziedzińcu wewnętrznym. Teren między prezb. a murem zewnętrznym pokryty trawnikiem z pięcioma figurami na postumentach. Rzadko rozstawione niskie latarnie. Plac przed fasadą klasztoru, od pld., wyłożony kostką z drogą wyjazdową w kierunku pld.-wsch. Nad drogą wyjazdową, w części pld.-wsch. dzwonnica z bramą wjazdową. Wyjazd po obu stronach ujęty murowanym parkanem.

Między pld.-wsch. narożu klasztoru, a murem zewnętrznym murowany parkan oddzielający plac przykościelny od sadu rozciągającego się w części pld. - sad zdziczały i zapuszczony. Przy parkanie przybudówka gospodarcza. Od pld. przy placu przed fasadą klasztoru dwa budynki gospodarcze. dalej na pld. teren niezagospodarowany porośnięty częściowo krzewami. W części zach. trawnik z pojedynczymi dużymi drzewami /dęby i topole/, w części pld.-zach. piętrowe budynki gospodarcze na planie litery L. Dalej na zachód za metalową siatką pola. W sylwecie zespołu brak zdecydowanej dominanty. Górnio bryła kościoła nakryta wysokim dachem dwuspadowym ze smukłą sygnaturką na kalenicy. Od zach. nieco niższa bryła klasztoru z dachami dwuspadowymi i pulpityowymi, z dominującą częścią środkową korpusu. W części pld.-wsch. dzwonnica z dachem namiotowym. Od pld. dwa parterowe budynki gospodarcze z dachami dwuspadowymi. W części pld.-zach. piętrowy obiekt gospodarczy nakryty płaskimi dachami.

Materiał, konstrukcje, elewacje: Budynki murowane z cegły, w kościele, klasztorze i dzwonnicy w przyziemiu i piwnicach użyty kamień. Tynkowane, malowane w kolorach jasnych. Dachy kryte blachą miedzianą /kościół i klasztor/, ocynkowa /dzwonnica/, dachówką karpiówką oraz eternitem /budynki gospodarcze/. W obiekcie gospodarczym w części pld.-zach. stropy żelbetowe.

Instalacje: wodno-kanalizacyjna, elektryczna.



14. Kubatura ok. 7500 m <sup>3</sup> / bez budyn- ków gospodarczych/	15. Powierzchnia użytkowa ok. 1500 m <sup>2</sup> / bez budyn- ków gospodarczych/	16. Przeznaczenie pierwotne zespół klasztorny	17. Użytkowanie obecne zespół klasztorny
--	---	--	---

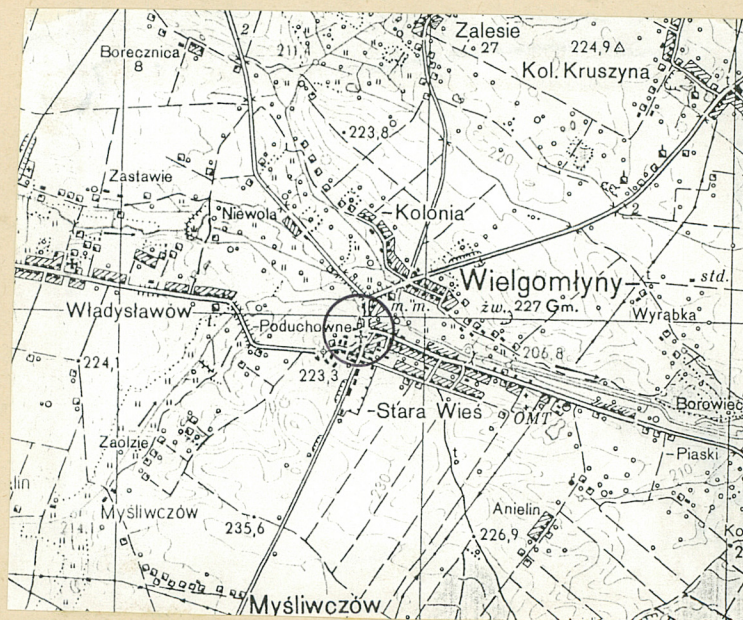
18. Prace budowlane i konserwatorskie, ich przebieg i dokumentacja

Od wiosny 1988 r. kompleksowe prace renowacyj-  
ne przy kościele i klasztorze: wzmacnianie fun-  
damentów, położenie nowych tynków, malowanie,  
częściowa przebudowa wnętrza klasztoru, części-  
wa wymiana więźby dachowej, położenie nowego  
pokrycia dachów. Prace renowacyjne wewnątrz  
kościół. Przebudowa obiektu gospodarczego  
w części pld.-zach. i jednego z budynków gosp.  
w części pld.

19. Stan zachowania (fundamenty, ściany zewnętrzne ściany, wewnętrzne, sklepienia, stropy,  
konstrukcje dachowe, pokrycia dachu, wyposażenie i instalacje)

Stan całości dobry, poza dzwonnica wymagającą remontu.

20. Najpilniejsze postulaty konserwatorskie



Orientacja 1:25 000



21. Akta archiwalne (rodzaj akt, numer i miejsce przechowywania)

Archiwum o.o.Paulinów w Częstochowie - zespół  
Wielgomłynny

Arch.Kurii Diecezjalnej w Częstochowie - akta parafii  
Zakład Narodowy im.Ossolińskich we Wrocławiu -rkps  
nr II 14210

Arch.o.o.Paulinów w Wielgomłynach

22. Bibliografia

Kościół i klasztor popauliński w Wielgomłynach. Dokumentacja nauk.-hist., oprac.A.Jaśkiewicz, mps w posiadaniu PSOZ w Piotrkowie Tryb.

Sprawozd.do badania dziejów..., t.8, 1907

Kat.Zabytków Sztuki w Polsce, t.II, z.8, Warszawa 1953

Katalog Kościołów i duchowieństwa diecezji częstochowskiej, Częstochowa 1978

Archidiecezja Częstochowska. Katalog 1993, Częstochowa 1993

23. Źródła ikonograficzne i fotograficzne rodzaj, miejsce przechowania, sygnatury)

Plany:

Arch. Kurii Diecezjalnej w Częstochowie - plan  
z 1880 r.

Sprawozdanie Komisji do badania dziejów..., t.8, 1907

Inwentaryzacje archit.-konserwatorskie 1988, 1990,  
w posiadaniu PSOZ w Piotrkowie Tryb.

Arch.Instytutu Sztuki PAN w Warszawie

24. Uwagi różne

25. Wypełnił

dr Krzysztof Stefański

Imię i nazwisko

data listopad 1995

26. Sprawdził

Imię i nazwisko

data

27. Załączniki

Jednoraz

ZGraf. WZRS Biskupiec zam. 1403 nakł. 20.000 szt. 07.07.82 r.



1. Miejscowość

WIELGOMŁYNY

2. Obiekt (nazwa jak w karcie)

Zespół klasztoru  
o.o. Paulinów

3. Zawartość wkładki (nazwa obiektu lub materiału uzupełniającego)

Zdjęcia obiektów



2



3



4



5

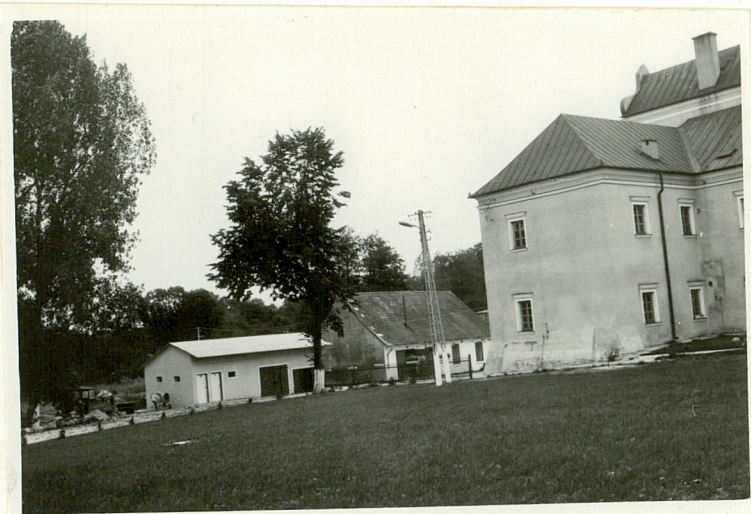
Wkładkę założył: K.Stefański, listopad 1995  
(imię, nazwisko data)

Miejsce przechowywania negatywów: PSOZ w Piotrkowie Tryb.





6



7

# Spis ilustracji:

1. Widok z pld.-wsch. w kierunku zach.
2. Widok z pld.-zach w kierunku pln.  
z widokiem dzwonnicy
3. Elewacje kościoła i klasztoru  
od pln.-wsch.
4. Widok kościoła od pld.
5. Fragment kościoła i klasztoru od pld.
6. Budynek klasztoru od zach.
7. Budynki gospodarcze i fragment  
klasztoru z pld.-zach.