

A B C D E F G H I J K L M N O P R S T U V W X Y Z

Nr

4409

1. Obiekt

DWÓR

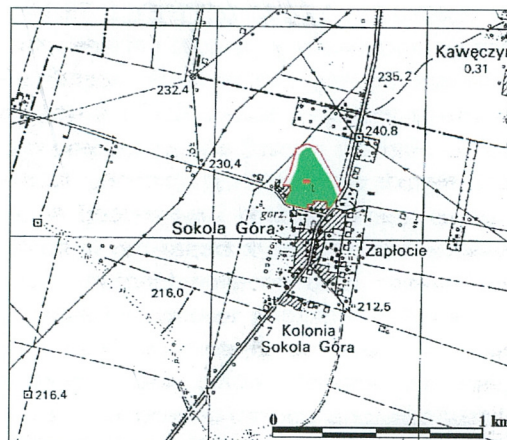
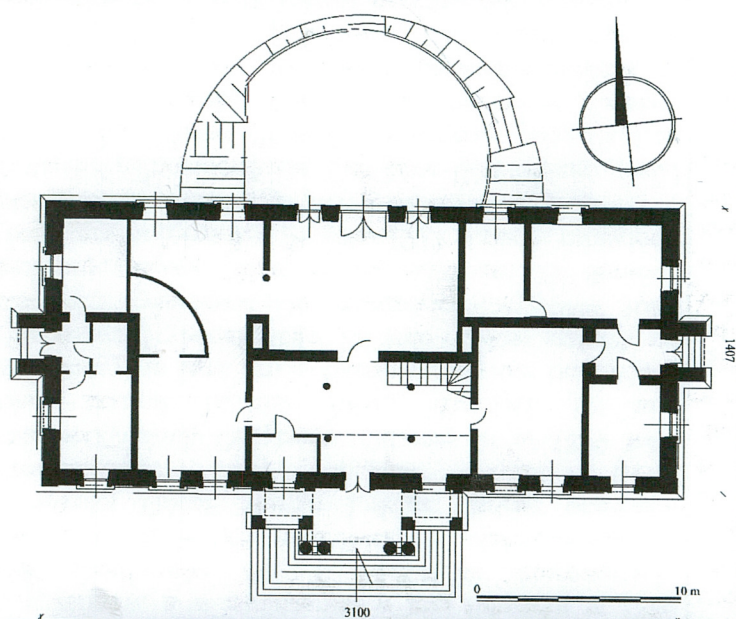
2. Czas powstania

XIX w.

3. Miejscowość

SOKOLA GÓRA

11. Zdjęcia, rzut, przekrój, sytuacja, orientacja



4. Adres

Sokola Góra nr 51A

nr hipoteczny

5. Przynależność administracyjna

województwo łódzkie  
powiat Radomsko  
gmina Wielgomłyny

6. Poprzednie nazwy miejscowości

Sokola gora, Sokolagora,  
Socola Gora, Sokolya Gora,  
Schokolya Gora

7. Przynależność administracyjna  
przed 1.VI.1975

województwo łódzkie  
powiat Radomsko

8. Właściciel i jego adres

9. Użytkownik i jego adres

j.w.

10. Rejestr zabytków

Nr ---- A/51 2 Data ---- 16.01.2008

parki; 3232 31.08.1983 i 14.09.1993





Autor: nieznany

Historia: wieś wzmiankowana po raz pierwszy w 1399 roku, kiedy to w źródłach występują piszący się z niej Iasko i Katarzyna. Na początku XVI wieku (1502) należała do rodziny Duninów z pobliskich Prawkowic, a około połowy tegoż wieku stanowiła część większego klucza dóbr (Prawkowice, Sokola Góra, Trzebce oraz działki w Myśliwczowie, Kruszynie, Wielgomłynach i Zalesiu) pozostających w ręku Gomoscinskiej. Dziesięcina i kolenda, zarówno ze wsi jak i z znajdującego się tu folwarku należała wówczas do proboszcza z Wielgomłynów, jedynie z części pól od strony Prawkowic płacono ją proboszczowi z Chełma.

W 1827 roku we wsi było tu 21 domów i 318 mieszkańców, a w istniejącym w niej folwarku w 1886 roku znajdowało się 7 budynków murowanych, 9 drewnianych. W 1881 roku ówczesny właściciel majątku w Sokolej Górze Marcin Łukasz Ordega przekazał w testamentie swój majątek żonie Marii z Mecherzyńskich Ordeżynie. Od niej to w 1899 roku dobra zakupił Tadeusz Julian Waliński. Po nim odziedziczył je jego syn – Czesław, inżynier budowlany z Piotrkowa Trybunalskiego. Za jego rządów majątek się rozwinął, wybudował on mianowicie w 1904 roku gorzelnię parową. Wieś liczyła wówczas 21 domów, a istniejący tu folwark 6. W roku 1913 w parku ustawiono sprowadzone z Wenecji popiersie Matki Boskiej.

Następnie pełnomocnikiem Czesława Walińskiego został jego syn Jan Edward Waliński, jednakże w roku 1938 na skutek jego choroby rządu przejął ponownie Czesław Zenon Waliński (zm. 1941), który prowadził majątek do wybuchu II wojny światowej. Po wojnie majątek rozparcelowano – park i dwór przydzielono Wydziałowi Oświaty na szkołę podstawową. W 2000 roku dwór i park kupił od Urzędu Gminy w Wielgomłynach obecny właściciel.

Styl: klasycyzujący

Sytuacja: Park i dwór w Sokolej Górze położony jest w północnej części wsi, w rozwidleniu dróg Radomsko – Przedbórz i Sokola Góra – Kraszkowice. Park posiada powierzchnię 3,5 ha i ma nieregularny kształt, zbliżony do trójkąta. Od wschodu granicą parku jest na niewielkim odcinku droga Radomsko – Przedbórz, następnie wschodnia i zachodnia granice zbiegają się ku północy, tworząc wierzchołek trójkąta, sąsiadując z polami uprawnymi, z których pas szeroki na około 30-45 m wydzielono parkanem i włączono ostatnio w obręb parku. Ogrodzenie to stanowią spawane przęsła z kątownika stalowego mocowane na stalowych, osadzonych w betonach słupkach. Od strony zachodniej umieszczono w nim przejecie, a od północy bramę gospodarczą. Południowa granica parku w swym wschodnim odcinku opiera się o działki z współczesną zabudową. Zostały one wydzielone zapewne z teren dawnego parku. Działki te i park odgranicza płot ze zbrojonych płyt betonowych osadzonych w słupach z analogicznego materiału. Dalej ku zachodowi granica biegnie wzdłuż wspomnianej drogi Sokola Góra – Kraszkowice. Ogrodzenie wykonano tu umieszczając na murowanej z piaskowca podmurówce tynkowane murowane słupki, na których zawieszono przęsła ze spawanego kątownika stalowego. W ogrodzeniu tym mieści się wykonane w analogiczny sposób główne wejście prowadzące przez dwie furty oraz wjazd umieszczony między nimi.

Teren, na którym założono park, znajduje się na stoku niewielkiego pagórka. Ekspozycja stoku południowa. Kulminacje stanowi rozległy, niski, sztuczny kopiec usypany w północnej partii założenia. Z kolei w południowo wschodniej jego części, przy granicy wykopano niewielki podłużny staw.

Dwór usytuowany jest na terenie parku centralnie. Od bramy w południowym odcinku ogrodzenia prowadziła do niego kasztanowa aleja zakończona kolistym gazonem otoczonym zajazdem do dworu. Od gazonu w kierunku zachodnim poprowadzono podjazd do zabudowań pomocniczych. Pierwszy z nich to murowany z kamienia i cegły, częściowo tynkowany, kryty czterospadowym dachem budynek gospodarczy (garaże), obok którego zlokalizowano zadaszony, kojec dla psów. Od zachodu, obok dworu znajduje się murowana, wolnostojąca piwnica z kamienia. Dalej na zachód w niezadrzewionym pasie włączonym do parku od południa wzniesiono murowany z kamienia i cegły, częściowo tynkowany, kryty łamanym dachem budynek gospodarczo-mieszkalny mieszczący m.in. stajnię i wozownię. Na północ od niego w obrębie niezadrzewionego pasa znajduje się drewniana kryta karuzela dla koni, zaś u zbiegu granic wschodniej i zachodniej drewniana altana. Drugą, większą altanę zlokalizowano wśród drzew na północny wschód od dworu. Nawierzchnię podjazdów i obejścia wokół dworu ułożono z kostki granitowej. Aleje w głębi parku wysypano kamiennym tłuczniem. Niekiedy dla pokonania spadku terenu w ciągu alej wykonano schody ułożone z kostki granitowej. Na trawniku po wschodniej stronie gazonu znajduje się umieszczone na kolumnie popiersie Matki Boskiej, zaś dalej na północny zachód obelisk z popiersiem Tadeusza Kościuszki zlokalizowany na tle półkola z grabów. W obrębie parku obok kasztanów i grabów spotyka się głównie jesiony i klony, jak również mniej liczne leszczyny, świerki, lipy, modrzewie, orzechy włoskie i robinie akacjowe oraz nieliczne okazy dębów, brzozy i topól.

Materiał i konstrukcja: fundamenty: murowane z kamienia, pochodzenia miejscowego licowane obrabianym kamieniem narzutowym, wiązane zaprawą wapienną. Ściany: mury parteru zewnętrzne i wewnętrzne, nośne i działowe oraz mury ścian zewnętrznych poddasza wykonane z kamienia „białego” pochodzenia miejscowego wiązane zaprawą wapienną. Ściana zewnętrzna lukarny z współczesnej cegły pełnej na zaprawie cementowo-wapiennej. Filary z cegły ceramicznej pełnej, nietypowej o wym. 30 x 14,5 x 7 cm; ściany działowe o konstrukcji szkieletowej. Ściany od zewnątrz ocieplone styropianem o grubości 10 cm, pokryte tynkiem. Na ścianach wewnętrznych gładź gipsowa. Cześć pokryta boazerią. W pomieszczeniach sanitarnych i kuchennych płytki ceramiczne. Sklepienia: nad piwnicami wykonane z kamienia i cegły łączonych zaprawą wapienną, tynkowane. Stropy: drewniane, belkowe, z tynkowaną podsufitką. Belki nad parterem o wymiarach 20 x 25 cm. Strop nad poddaszem ocieplony wełną mineralną, w części tynkowany, w części obity drewnianą boazerią. W piwnicy pod portykiem strop ceglany z belkami stalowymi i ceglanymi sklepieniami odcinkowymi o małej strzałce, tynkowany.



<b>14. Kubatura</b>  <b>3300 m<sup>3</sup></b>	<b>15. Powierzchnia użytkowa</b>  <b>615 m<sup>2</sup></b>	<b>16. Przeznaczenie pierwotne</b>  <b>mieszkalne</b>	<b>17. Użytkowanie obecne</b>  <b>mieszkalne</b>
<b>18. Prace budowlane i konserwatorskie, ich przebieg i dokumentacja</b> Remont generalny i przebudowa ukończone w grudniu 2003 r.: - ocieplenie ścian zewnętrznych; - częściowa zmiana dyspozycji pomieszczeń parteru; - wymiana tynków i podłóg; - wymiana stolarki okiennej i drzwiowej; - przebudowa stropu; - przebudowa poddasza; - częściowa przebudowa więźby dachowej ze zmianę formy lukarn dachowych od strony północnej oraz likwidacją lukarn i wykonaniem okien połaciowych od strony południowej; - wymiana pokrycia dachu; - uporządkowanie otoczenia dworu; - wzniesienie nowych budynków pomocniczych.		<b>19. Stan zachowania (fundamenty, ściany zewnętrzne, ściany wewnętrzne, sklepienia, stropy, konstrukcje dachowe, pokrycie dachu, wyposażenie i instalacje)</b> Budynek po remoncie generalnym i przebudowie. Stan bardzo dobry.	
<b>20. Najpilniejsze postulaty konserwatorskie</b>			



**21. Akta archiwalne (rodzaj akt, numer i miejsce przechowywania)**

A. Smela-Baszkiewicz, G. Stryjewska, *Projekt architektoniczno-budowlany adaptacji dworu w miejscowości Sokola Góra nr 51A gm. Wielgomłyny, nr ewid. działek 112/1 i 107/10, Łódź 2001*, dokumentacja w archiwum Wojewódzkiego Urzędu Ochrony Zabytków w Łodzi, Delegatura w Piotrkowie Trybunalskim.

Z. Chilarska, Z. Kotnowska, L. Smoczkiwicz, *Ewidencja zabytkowego parku w Sokola Góra gmina Wielgomłyny województwo piotrkowskie, Łódź 1981*, dokumentacja w archiwum Wojewódzkiego Urzędu Ochrony Zabytków w Łodzi, Delegatura w Piotrkowie Trybunalskim.

**22. Bibliografia**

*Słownik Geograficzny Królestwa Polskiego i innych krajów słowiańskich*, wyd. F. Sulimierski, B. Chlebowski, W. Walewski, t. 11, Warszawa 1890, s. 15.

*Polska XVI wieku pod względem geograficzno-statystycznym*, t. 2, *Wielkopolska*, wyd. A. Pawiński, Warszawa 1883. *Źródła dziejowe*, t. 13, s. 276.

*Katalog Zabytków Sztuki w Polsce*, t. II, *Województwo łódzkie*, pod red. J. Z. Łozińskiego, z. 8, *Powiat radomszczański*, oprac. H. Hohensee-Ciszewska, J. Z. Łoziński, Warszawa 1953, s. 25.

*Matricularum Regni Poloniae summaria, excussis codicibus, qui in Chartophylacio Maximo Varsoviensi asservantur*, t. 3, wyd. T. Wierzbowski, Warszawa 1908, nr 327.

J. Łaski, *Liber beneficiorum archidiecezji gnieźnieńskiej*, wyd. J. Łukowski, t. 2, Gniezno 1881, s. 207-208.

S. Zajączkowski, S. M. Zajączkowski, *Materiały do słownika geograficzno-historycznego dawnych ziem łęczyckiej i sieradzkiej do roku 1400*, cz. 2, Łódź 1970, s. 109.

**23. Źródła ikonograficzne i fotografia (rodzaj, miejsce przechowywania, sygnatury)**

Z. Chilarska, Z. Kotnowska, L. Smoczkiwicz, *Ewidencja zabytkowego parku w Sokola Góra gmina Wielgomłyny województwo piotrkowskie*, dokumentacja w archiwum Wojewódzkiego Urzędu Ochrony Zabytków w Łodzi, Delegatura w Piotrkowie Trybunalskim.

**24. Uwagi różne****25. Opracował**

tekst

dr Janusz Pietrzak XI 2005 r.  
imię, nazwisko, data, podpis

plany, rysunki

dr Janusz Pietrzak XI 2005 r.  
imię, nazwisko, data, podpis

zdjęcia fotogr.

dr Janusz Pietrzak XI 2005 r.  
imię, nazwisko, data, podpis

miejsce przechowywania negatywów

Wojewódzki Urząd Ochrony Zabytków w Łodzi,  
Delegatura w Piotrkowie Trybunalskim

Karta po wypełnieniu podlega ochronie na podstawie przepisów prawa autorskiego

**26. Adnotacje o inspekcjach, informacje o zmianach (daty, imiona i nazwiska wypełniających)****27. Załączniki**

5 wkładek do karty ewidencyjnej zabytków architektury i budownictwa



1. Miejscowość SOKOŁA GÓRA	2. Obiekt (nazwa jak w karcie) DWÓR	3. Zawartość wkładki (nazwa obiektu lub materiału uzupełniającego) cd. opisu, fotografie
-------------------------------	--	---

cd. opisu:

Więźba dachowa: drewniana, o konstrukcji kleszczowej, od wewnątrz w części ocieplona wełną mineralną i obita drewnianą boazerią. Nad lukarną centralną więźba krokwiowo-jętkowa. Pokrycie dachu: dachówka ceramiczna zakładkowa ułożona na łątach mocowanych do deskowania pełnego, krytego papą termozgrzewalną. Rynny i rury spustowe z tworzywa sztucznego. Posadzki: w piwnicy, pomieszczeniach sanitarnych, kuchennych i gospodarczych, przedsionku oraz holu płytki terakotowe i gresowe. W pozostałych lokalnościach podłogi drewniane, na poddaszu przykryte wykładzinami dywanowymi. Schody: wewnętrzne drewniane, konstrukcji policzkowej, jednobiegowe dwukrotnie łamane, bez podstopnic. Balustrada drewniana, ażurowa z toczonymi tralkami i profilowaną poręczą. Schody zewnętrzne: przed portykiem i wejściami w szczytach kamienne, wykonane z ciosów oraz kostki z gładów narzutowych. Okna: drewniane, z szybami niskoemisyjnymi, na parterze prostokątne, dwuskrzydłowe; w szczytach oraz polu frontonu portyku okna półkoliste, trójdzielne. Okna w dachu: od południa okna połaciowe, drewniane; od północy w lukarnie centralnej półkoliste, czterodzielne; w lukarnach bocznych kwadratowe. Drzwi: drewniane, osadzone w futrynach, konstrukcji płycinowej; drzwi zewnętrzne w elewacji frontowej i elewacjach bocznych, dwuskrzydłowe w 3/5 przeszklone; drzwi w elewacji ogrodowej drzwi dwu i czteroskrzydłowe typu porte-fenetre; drzwi do piwnicy jednoskrzydłowe, klepkowe.. Drzwi wewnętrzne jedno i dwuskrzydłowe przeszklone w 3/5 i pełne, ze szpaletami drewnianymi.

Rzut: budynek wzniesiony na planie prostokąta. W partii środkowej elewacji frontowej (południowej) płytki przedsionek ujęty filarami i poprzedzony czterokolumnowym portykiem. Przed portykiem szerokie schody. W elewacjach szczytowych niewielkie przybudówki osłaniające wejścia. Przy elewacji północnej półkolisty taras. Wnętrze dwutraktowe. Wejście ustawione na osi ścian: główne elewacji południowej, ogrodowe elewacji północnej, boczne w szczytach. Schody na poddasze w holu zlokalizowanym w trakcie południowym. Wejście do piwnic zewnętrzne, od zachodu pod przedsionkiem.

Bryła: budynek częściowo podpiwniczony, parterowy z użytkowym poddaszem. Ściany parteru od południa podbudowane wysokim cokołem. Dach naczółkowy z dwoma kominami na kalenicy. Nad przedsionkiem dach trójspadowy; nad lukarnami dachy dwuspadowe; nad portykiem naczółkowy.

Elewacje: pokryte tynkiem gładkim, dwubarwnym: białym i piaskowym. Elewacja południowa - frontowa jednokondygnacyjna z wyraźnie zaznaczoną partią cokołową, symetryczna, 9-osiowa, o osi symetrii podkreślonej kolumnowym portykiem poprzedzonym przez wysokie schody. Między filarami przedsionka balustada o czworokątnych tralkach ustawionych na cokole i zwieńczonych poręczą. Kolumny portyku tokańskie, ustawione parami. Architrav płaski, na fryzie sentencja „Domine, dirige nos”, gzyms profilowany, w polu frontonu półkoliste okno 2 profilowanej opasce. Wejście główne na osi ściany ujęte w słabo profilowaną opaskę, zwieńczone trójkątnym, profilowanym naczółkiem. Prostokątne okna w osiach bocznych obwiedzione słabo profilowaną opaską, zwieńczone profilowanym gzymsem. Naroża ujęte płaskimi, tynkowymi lizenami. Dekor pozostałych ścian analogiczny do obserwowanego w elewacji frontowej. Elewacja północna: podbudowana niskim cokołem, symetryczna, 7-osiowa. Trzy środkowe osie mieszczą wyjścia na taras. Powyżej nich w połaci dachu umieszczono dużą lukarnę z półkolistym otworem okiennym. W pozostałych osiach ściany znajdują się okna. Elewacje szczytowe w schodniach i zachodniach: symetryczne, 3-osiowe, z obudowanymi murkami wejściami w osiach środkowych oraz oknach po bokach. Szczyty oddzielone płaskim gzymsem, powyżej półkoliste otwory okienne.

Wyposażenie: XIX-wieczny piec kaflowy z dawnego wyposażenia dworu; przywieziony z zewnątrz komin kaflowy.

Instalacje: wodno-kanalizacyjna, lokalna c.o., elektryczna, ogromowa, telefoniczna.

Wkładkę założył:

dr Janusz Pietrzak      XI 2005 r.  
(imię, nazwisko, data)

Miejsce przechowywania negatywów:

WUOZ w Łodzi, Delegatura w Piotrkowie Trybunalskim

Wzór ODZ 1978 r.





Dwór. Elewacja południowa i zachodnia



Dwór. Elewacja północna i zachodnia



Dwór. Elewacja północna i wschodnia



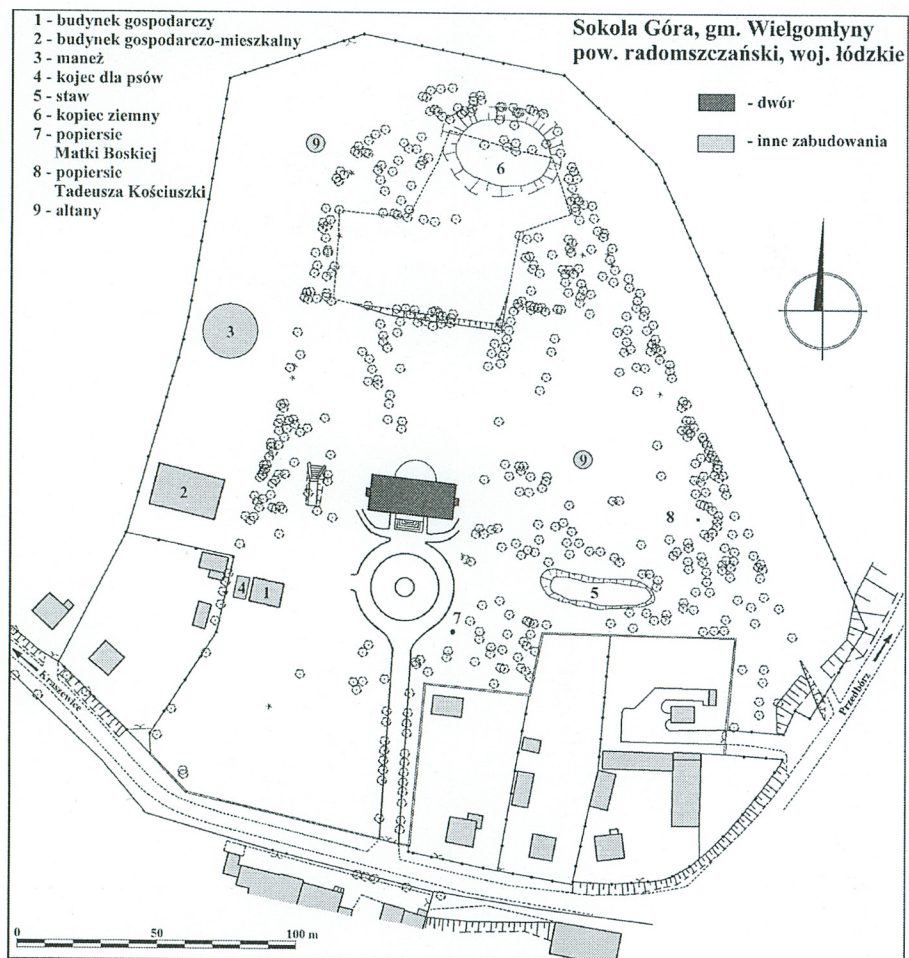
Dwór. Elewacja zachodnia



1. Miejscowość  
SOKOŁA GÓRA

2. Obiekt (nazwa jak w karcie)  
DWÓR

3. Zawartość wkładki (nazwa obiektu lub materiału uzupełniającego)  
cd. plan sytuacyjny, fotografie



Dwór. Elewacja zachodnia



Dwór. Portyk w elewacji południowej

Wkładkę założył: dr Janusz Pietrzak XI 2005 r.  
(imię, nazwisko, data)

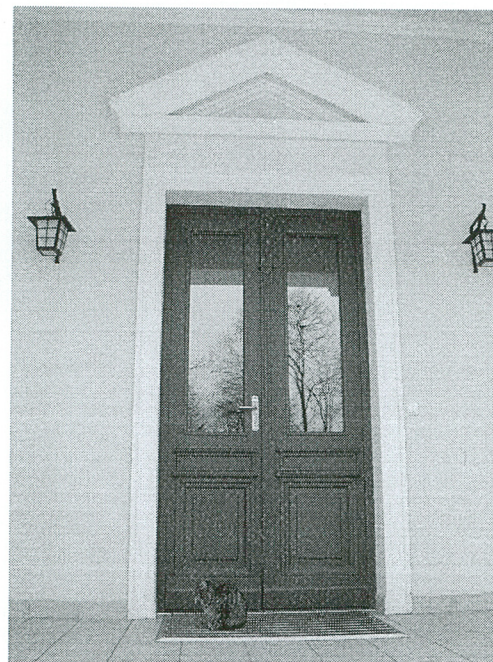
Miejsce przechowywania negatywów: WUOZ w Łodzi, Delegatura w Piotrkowie Trybunalskim

Wzór ODZ 1978 r.





Dwór. Portyk w elewacji południowej



Dwór. Elewacja południowa - wejście główne



Dwór. Elewacja zachodnia - wejście boczne



Dwór. Elewacja północna



Dwór. Elewacja północna - lukarny boczne



1. Miejscowość  
SOKOŁA GÓRA

2. Obiekt (nazwa jak w karcie)  
DWÓR

3. Zawartość wkładki (nazwa obiektu lub materiału uzupełniającego)  
cd. fotografie



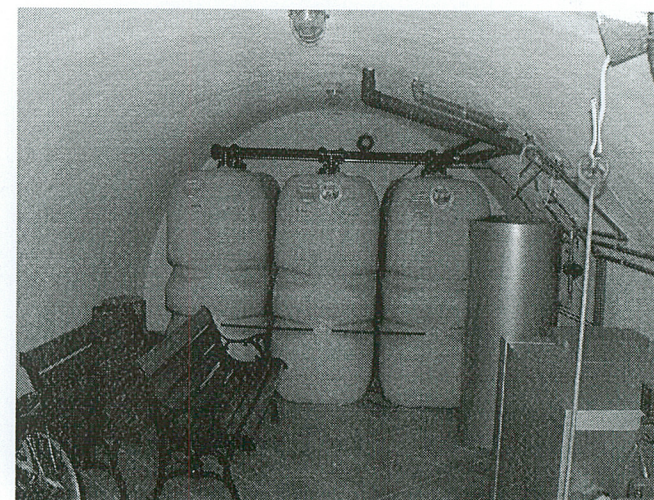
Dwór. Elewacja północna - wejście ogrodowe i lukarna centralna



Dwór. Elewacja południowa - wejście piwnic



Dwór. Piwnica pod portykiem



Dwór. Wnętrze piwnic

Wkładkę założył:

dr Janusz Pietrzak XI 2005 r.  
(imię, nazwisko, data)

Miejsce przechowywania negatywów:

WUOZ w Łodzi, Delegatura w Piotrkowie Trybunalskim

WUOZ 1978 r.

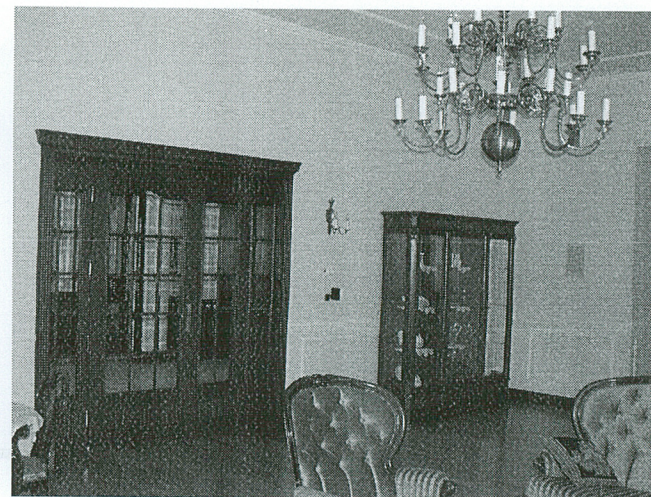




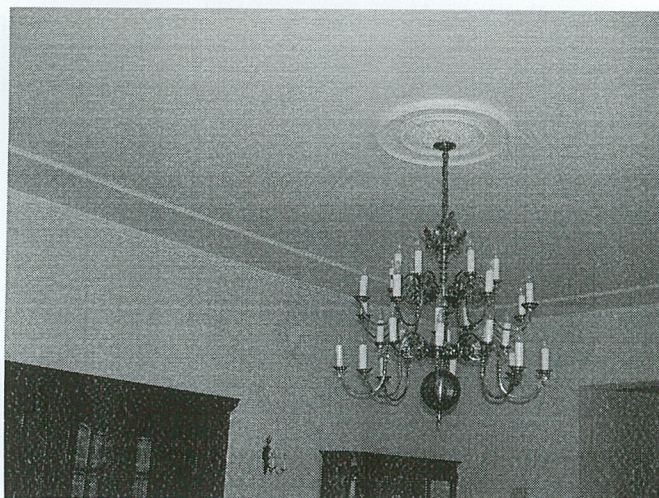
Dwór. Wnętrze hollu



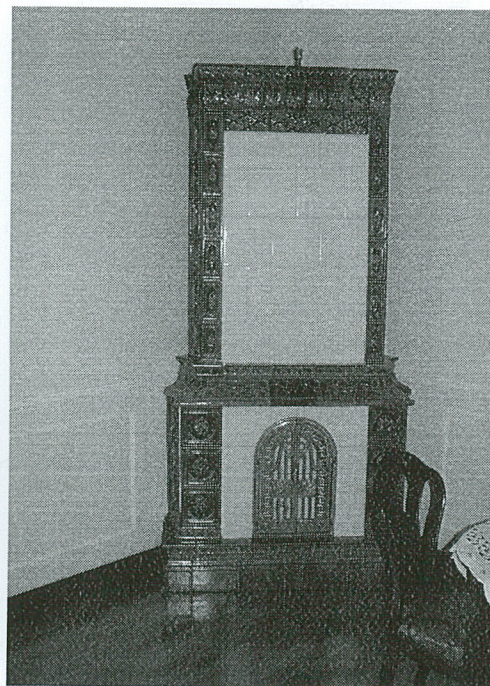
Dwór. Wnętrze hollu



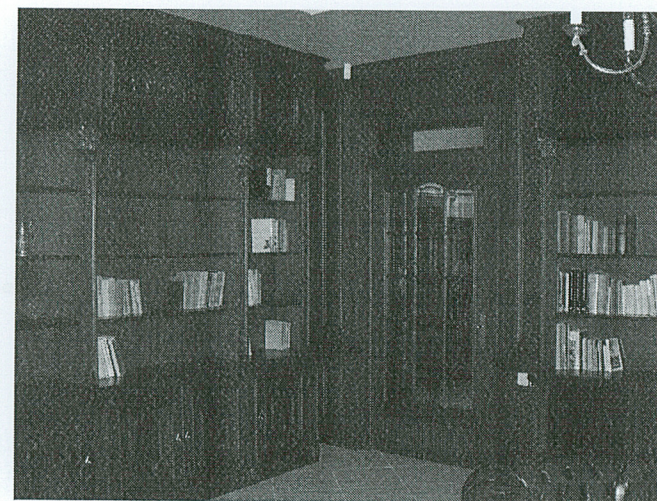
Dwór. Wnętrze salonu



Dwór. Wnętrze salonu



Dwór. Piec w salonie



Dwór. Wnętrze biblioteki



1. Miejscowość  
SOKOŁA GÓRA

2. Obiekt (nazwa jak w karcie)  
DWÓR

3. Zawartość wkładki (nazwa obiektu lub materiału uzupełniającego)  
cd. fotografie



Dwór. Kominek w bibliotece



Dwór. Wnętrze hollu



Dwór. Wnętrze hollu

Dwór. Wnętrze hollu



Wkładkę założył:

dr Janusz Pietrzak XI 2005 r.  
(imię, nazwisko, data)

Miejsce przechowywania negatywów:

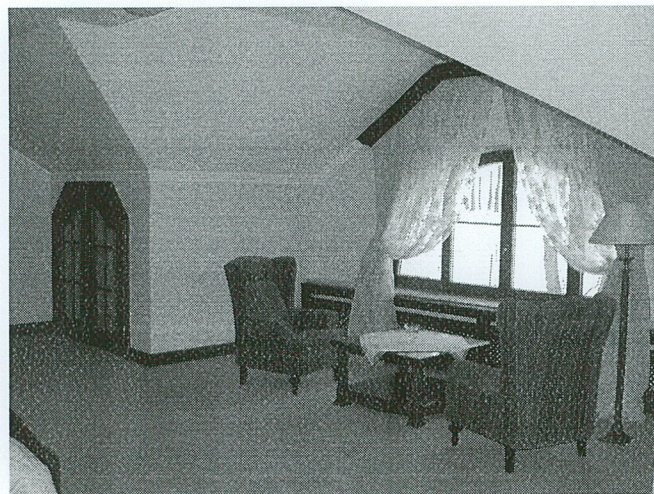
WUOZ w Łodzi, Delegatura w Piotrkowie Trybunalskim

Wzór ODZ 1978 r.

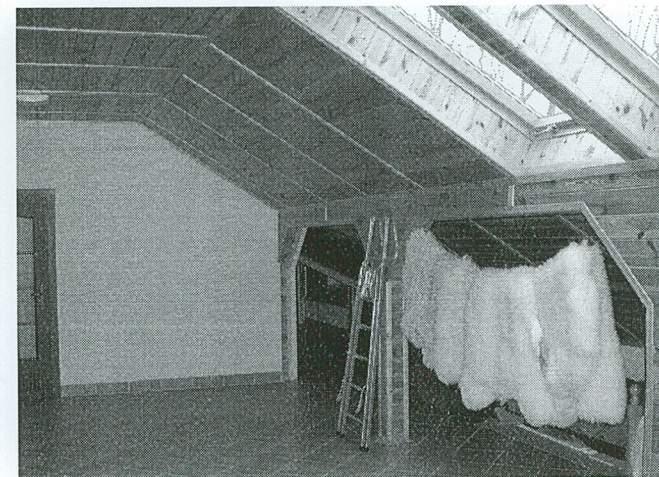




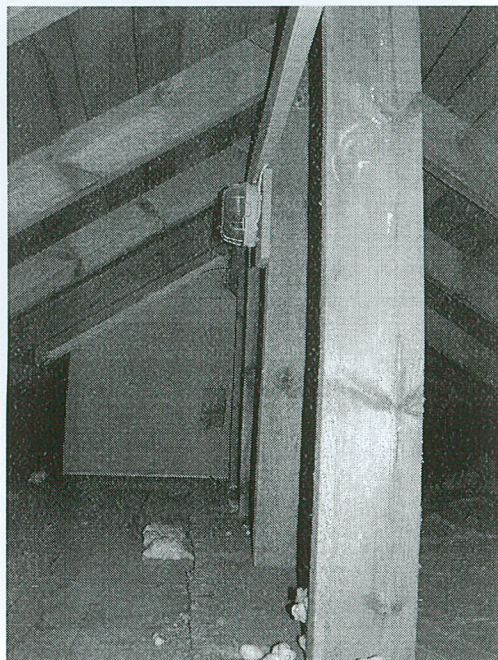
Dwór. Poddasze



Dwór. Poddasze



Dwór. Poddasze



Dwór. Strych



Budynek gospodarczy. Elewacje wschodnia i północna



Wolnostojąca piwnica. Widok od północy





1. Miejscowość

SOKOŁA GÓRA

2. Obiekt (nazwa jak w karcie)

DWÓR

3. Zawartość wkładki (nazwa obiektu lub materiału uzupełniającego)  
cd. fotografiePark. Wolnostojąca piwnica. Widok od południowego  
wschoduPark. Budynek gospodarczo mieszkalny. Elewacje północna  
i zachodnia

Park. Karuzela dla koni. Widok od zachodu



Park. Altana w partii północnej. Widok od zachodu



Park. Altana w partii wschodniej. Widok od zachodu



Park. Kopiec ziemny. Widok od południa

Wkładkę założył:

dr Janusz Pietrzak      XI 2005 r.  
(imię, nazwisko, data)

Miejsce przechowywania negatywów:

WUOZ w Łodzi, Delegatura w Piotrkowie Trybunalskim

Wzór ODZ 1978 r.





Park. Staw. Widok od zachodu



Park. Popiersie Matki Boskiej.  
Widok od zachodu



Park. Popiersie Tadeusza Kościuszki.  
Widok od zachodu



Park. Aleja kasztanów. Widok od północy



Park. Wejście główne. Widok od południa.