

1. Obiekt

Pałac

2. Czas powstania

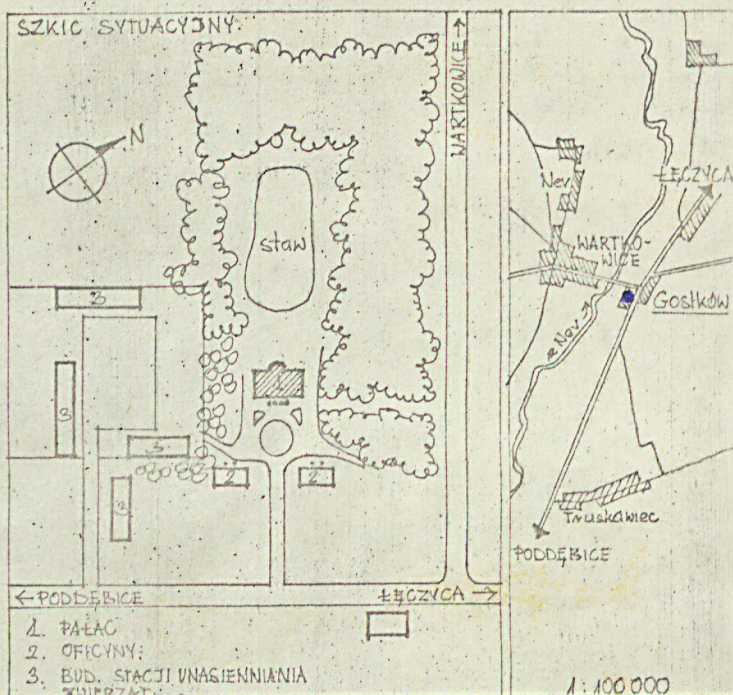
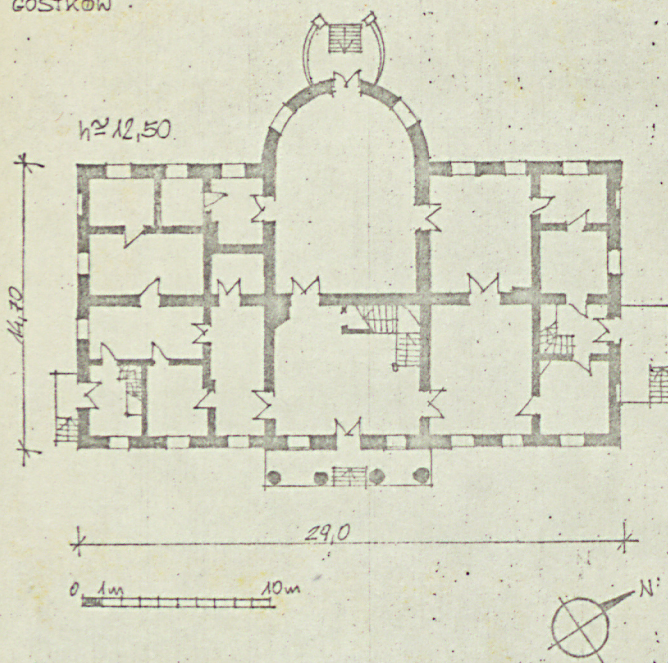
1802 r.

3. Miejscowość

STARY GOSTKÓW

11. Zdjęcia, plan sytuacyjny, rzuty

GOSTKÓW



4. Adres Urząd Gminy w Wartkowicach

nr hipoteczny

5. Przynależność administracyjna

województwo sieradzkie

gmina Wartkowice pow. Poddębice

6. Poprzednie nazwy miejscowości

7. Przynależność administracyjna przed 1.VI.1975

województwo łódzkie

powiat Łęczyca

8. Właściciel i jego adres

Urząd Gminy w Wartkowicach

9. Użytkownik i jego adres

10. Rejestr zabytków

Nr 90/201 data 3.10.1967

487-V-22 z 5.10.1949

Andrzej Olszewski
sierpień 1987
BDZ Sieradz



Andrzej Olszewski
sierpień 1987
BDZ Sieradz
autor zdjęć
data wykonania
miejsce przechowywania negatywów

12. Autorzy, historia obiektu, określenia stylu.

Pałac zbudowany w 1802 r. klasycystyczny.



13. Opis (sytuacja, materiał i konstrukcja, rzut, bryła, elewacje, dach, wnętrze wyposażenie, instalacje)

Sytuacja - zlokalizowany we wsi Gostków, przy skrzyżowaniu drogi Poddebice-Łęczyca z drogą do Wartkowic a dalej do Uniejowa, położony w głębi dziedzińca z reprezentacyjnym podjazdem od wschodu flankowanym po bokach dwiema klasycystycznymi oficynami, po stronie północnej i zachodniej park, od zachodu w parku na osi poprzecznej pałacu staw, od południa zabudowania stacji unasieniania zwierząt oddzielone od pałacu wąskim pasem zieleni.

Materiał i konstrukcja - budynek murowany, ściany z cegły ceramicznej pełnej od wewnątrz i na zewnątrz otynkowane, fundamenty prawdopodobnie ceglane, piwnice przesklepione kolebkowo, stropy międzypiętrowe drewniane belkowe ze ślepym pułapem, drewnianymi podłogami i tynkowanymi sufitami na podsufitkach drewnianych i macie trzcinowej, dach drewniany o ustroju krokwiowo-płatwiowym z czworobokiem ram stolcowo-płatwiowych pokryty blachą na deskowaniu, połączenia ciesielskie elementów konstrukcji na wręby i wpusty, kołkowane /w fragmentach remontowanych na gwoździe/, schody zewnętrzne murowane, wewnętrzne drewniane o konstrukcji policzkowej, w sieni wielkiej trzybiegowe łamane, pozostałe /gospodarcze/ zabiegowe, okna dwuskrzydłowe, skrzynkowe ze ślepieniem ~~ad~~cinającym 1/3 wys. otworu od góry, drzwi drewniane, płycinowe, stolarka malowana farbami olejnymi, kolumny portyku wschodniego murowane z cegły.

Plan i bryła - budynek piętrowy, podpiwniczony, przykryty wysokim czterospadowym dachem, zbudowany na planie prostokąta z głębokim półkolistym ryzalitem od zachodu i płytkim prostokątnym ryzalitem od wschodu, przed którym czterokolumnowy portyk joński w wielkim porządku zwieńczony belkowaniem i trójkątnym szczytem, układ wnętrza dwutraktowy, analogiczny w obu kondygnacjach, na osi sień z trzybiegową klatką schodową i salon zamknięty owalnie od strony ogrodu, po bokach nieregularny układ pomieszczeń podzielonych w oparciu o dwa zasadnicze trakty.

Elewacja - frontowa /wschodnia nieco odwrócona na południe/ z płytkim trzyosiowym ryzalitem na osi, przed nim czterokolumnowy portyk joński w wielkim porządku zwieńczony belkowaniem i trójkątnym szczytem, z owalnym oknem, kondygnacje oddzielone gzymsem kordonowym, pod okapem gzyms krokosztynkowy, ściany parteru boniowane, okna w profilowanych obramieniach na parterze z kluczami, na piętrze z profilowaną belką parapetową wspartą na krokosztynach, pod trzema środkowymi oknami piętra /płytki ryzalit/ malowany fryz z gryfami i wazami i datą 1802, elewacja

14. Kubatura 5700 m ³	15. Powierzchnia użytkowa 870 m ²	16. Przeznaczenie pierwotne mieszkalne	17. Użytkowanie obecne Urząd Gminy w Wartkowicach
18. Prace budowlane i konserwatorskie, ich przebieg i dokumentacja Remont w latach 1978-1982 wraz z konserwacją polichromii.		19. Stan zachowania (fundamenty, ściany zewnętrzne, ściany wewnętrzne, sklepienia, stropy, konstrukcje dachowe, pokrycie dachu, wyposażenie i instalacje) Stan zachowania bardzo dobry.	
20. Najpilniejsze postulaty konserwatorskie			

21. Akta archiwalne (rodzaj akt, numer i miejsce przechowywania)

22. Bibliografia

23. Źródła ikonograficzne i fotografie (rodzaj, miejsce przechowywania, sygnatury)

24. Uwagi różne

25 Wypełnił mgr inż.arch.

Andrzej Olszewski

26. Sprawdził

1. Miejscowość GOSTKÓW	2. Obiekt (nazwa jak w karcie) Pałac	3. Zawartość wkładki (nazwa obiektu lub materiału uzupełniającego)
---------------------------	---	--

tylna z mocno wysuniętym owalnym ryzalitem na osi, przed którym owalny murowany taras, z którego schody do ogrodu zasadnicze podziały elewacji i detal architektoniczny jak na elewacji frontowej, jedynie okna piętra ryzalitu górą zamknięte półkoliście, podobnie elewacje boczne z analogicznym detalem - czteroosiowe, w niektórych osiach w miejsce otworów okiennych wnęki.

Wnętrze - klasycystyczna polichromia, w klatce schodowej kolumnada z romantycznym pejzażem - świątynia w parku, na suficie piętra putta w chmurach, na parterze w salonie owalny plafon z Cererą w ramie z rocaillami, w przylegającym od północy pokoju na suficie cztery pory roku, w medalionach i groteski, w pokoju od północy przylegającym do sieni malowane supraporty z wazami, kwiatami, owocami i liśćmi akantu, w salonie na piętrze owalny plafon - Zeus na Olimpie w ramie o dekoracji pompejańskiej, w pokoju przylegającym do klatki schodowej od pn. sufit o dekoracji geometrycznej z alegorycznymi postaciami, na ścianach trzy pejzaże romantyczne w ramach pompejańskich, pokój w narożu pn.-wsch, o dekoracji pompejańskiej z groteskami i girlandami kwiatów, we wnęce pejzaż z pałacem i datą 1802.

Instalacje - budynek wyposażony w instalację elektryczną wodn.-kan. i lokalne c.o.



Wkładkę założył: Andrzej Olszewski sierpień 1987
(imię, nazwisko, data)

Miejsce przechowywania negatywów: BDZ Sieradz



