

A B C D E F G H I J K L Ł M N O P R S T U V W X Y Z

Nr **ŁÓDZKIE**

4923

1. Obiekt

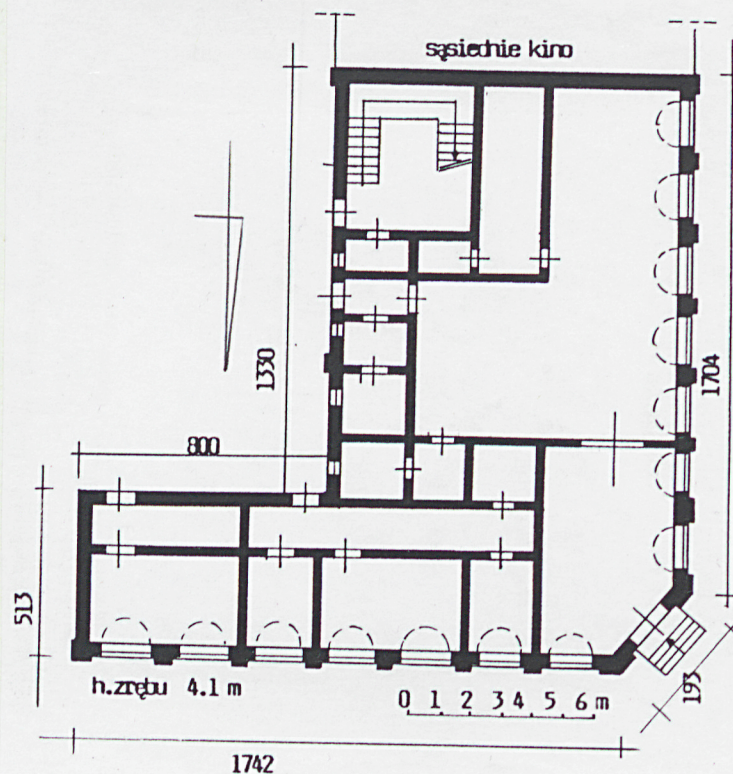
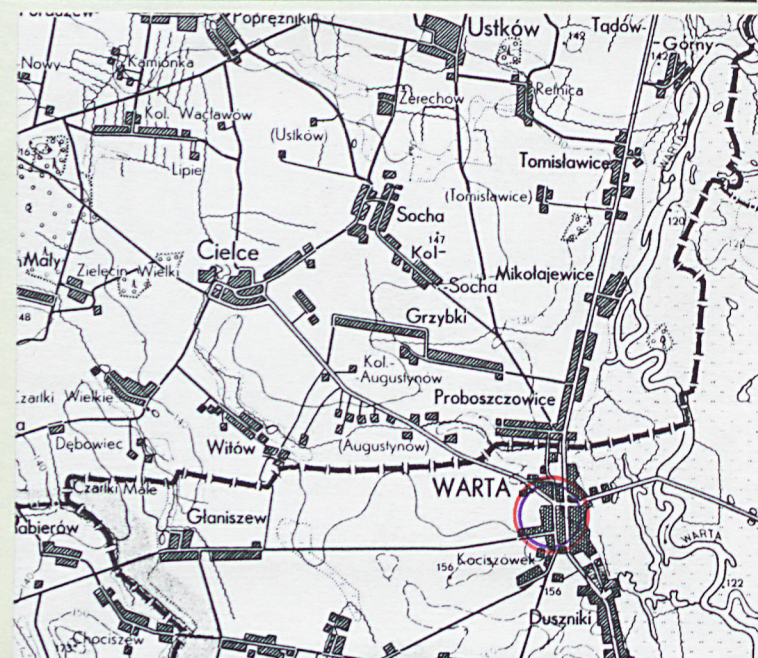
**JATKI** ob.restauracja i kino i biura

2. Czas powstania  
poł.XIX w.  
przebud.1962 r.

3. Miejscowość

**WARTA**

11. Zdjęcia, rzut, przekrój, sytuacja, orientacja



4. Adres

**Warta ul.Kaszyńskiego  
/Kościuszki**  
nr hipoteczny .....

5. Przynależność administracyjna

województwo **sieradzki**

gmina **Warta**

6. Poprzednie nazwy miejscowości

7. Przynależność administracyjna

przed 1 VI 1975

województwo .....

powiat **Sieradz**

8. Właściciel i jego adres

**Urząd Miasta i Gminy Warta  
Warta 98-290  
Rynek 1**

9. Użytkownik i jego adres

**Miejsko-Gminny Dom Kultury  
Warta, ul.Kościuszki  
Renata Górecka, Sieradz, ul.Strze-  
liców Karłowich**

10. Rejestr zabytków

Nr **81/A (862)**

data **1967 r.**

18.12.

Warta położona jest w kierunku północno-wschodnim od Sieradza, po zachodniej stronie doliny rzeki Warta. Uwidencjonowany budynek ustawiony jest w zachodniej części miasta, przy zbiegu ulicy Kościuszki i Kaszyńskiego. Ulica Kościuszki biegnie w kierunku zachodnim od wydłużonego, prostokątnego Rynku. Ewidencjonowany obiekt znajduje się w odległości około 200 m od zabudowy Rynku. Ustawiony jest on obecnie w zabudowie zwartej, na zachodnim i częściowo północnym obrzeżu czworobocznego obejścia w skład którego wchodzi dalsze budynki w których mieszczą się miejscowe instytucje kulturalne. Dawniej jatki otwarte były arkadami na ulicę Kaszyńskiego i Kościuszki. Do nich - po przebudowie 1962 r. - od południa przylega wysoki gmach kina stykający się od strony wschodniej z siedzibą domu kultury. Natomiast po wschodniej stronie jatek znajduje się wjazd na teren dziedzińca a dalej stoi budynek miejscowej biblioteki. Teren obejścia utwardzony jest płytami betonowymi. Natomiast od strony ulicy rosną nowsze drzewa liściaste.

#### MATERIAŁ:

Ściany zewnętrzne (pierwotnych jatek) murowane z cegły ceramicznej, pełnej na zaprawie wapiennej. Wtórne ścianki działowe w większości również z cegły ceramicznej, na zaprawie wapienno-cementowej. Tynki elewacyjne i wewnętrzne wapienno-cementowe.

Stropy wtórne, zapewne typu "Kleina"

Więźba drewniana, o konstrukcji płatwiowo-stolcowej, wtórna.

Dach kryty papą na deskowaniu.

Schody wewnętrzne - żelbetonowe, dwubiegowe, wtórne, z balustradą metalową.

Schody wejściowe - jednobiegowe, murowane z cegły, obetonowane, z metalową balustradą.

Jatki wzniesione w połowie XIX wieku. Do czasu przebudowy w 1962 roku otwarte arkadami na zewnątrz. Obecny układ wnętrz wtórny, pierwotnie były tylko ściany zewnętrzne.

14. Kubatura  ~ 1023 m <sup>3</sup>	15. Powierzchnia użytkowa  zabudowy ~ 238 m <sup>2</sup>	16. Przeznaczenie pierwotne jarki	17. Użytkowanie obecne kino restauracja
18. Prace budowlane i konserwatorskie, ich przebieg i dokumentacja  W 1962 roku przeprowadzono częściową przebudowę obiektu wraz z jego adaptacją na restaurację, kino (fragment) i pokoje w członie wschodnim. Wykonano liczne pomieszczenia sanitarne. Wprowadzono nowy układ komunikacyjny, układ wnętrz. Pozostawiono wystrój elewacji zachodniej i północnej (po wstawieniu okien i drzwi w dawnych arkadach).		19. Stan zachowania (fundamenty, ściany zewnętrzne, ściany wewnętrzne, sklepienia, stropy, konstrukcje dachowe, pokrycie dachu, wyposażenie i instalacje)  Stan techniczny budynku dobry. Pokrycie dachu szczerne. Zachowany dawny wystrój elewacji północnej i zachodniej.	
		20. Najpilniejsze postulaty konserwatorskie	

21. Akta archiwalne (rodzaj akt, numer i miejsce przechowywania)

24. Uwagi różne

25. Opracował

mgr STANISŁAW MAŁYSZKO 1998 r.

tekst

imię, nazwisko, data, podpis

plany, rysunki

STANISŁAW MAŁYSZKO 1998 r.

imię, nazwisko, data, podpis

zdjęcia fotogr.

STANISŁAW MAŁYSZKO 1998 r.

imię, nazwisko, data, podpis

miejsce przechowywania negatywów

u autora fot.

22. Biblioteka

Karta ewidencyjna-Dawne jatki przy ul. 15 grudnia /22  
Lipca, oprac. M. Pracuta, 1965, w archiwum PSOZ-Sieradz

KARTA PO WYPEŁNIENIU PODLEGA OCHRONIE NA PODSTAWIE PRZEPISÓW PRAWA AUTORSKIEGO

26. Adnotacje o inspekcjach, informacje o zmianach (daty, imiona i nazwiska wypełniających)

23. Źródła ikonograficzne i fotografia (rodzaj, miejsce przechowywania, sygnatury)

Karta ewidencyjna-Dawne jatki(....)w archiwum PSOZ Sieradz

27. Załączniki

wkładka nr:1,2,3,

1. Miejscowość..... WARTA ul. Kaszyńskiego  
 2. Gmina ..... WARTA  
 3. Województwo ... SIERADZKIE

4. Obiekt (nazwa jak w karcie)  
 JATKI ob.restauracje,kino,biura

5. Zawartość wkładki (nazwa materiału uzupełniającego)  
 cd opisu,zdjęcia

Okna w ścianie zachodniej i północnej-drewniane,krosnowe,dwuskrzydłowe, dwupoziomiwe ze skromnie profilowanym śłemenie.Skrzydła nadśłemeniowe (półkoliste) podzielone na małe kwatery szczeblinką rozchodzącą się promieniścieżpodśłemeniowe-na osiemnaście kwater szczeblinką krzyżującą się prostopadle.Okna w ścianie wschodniej-jednoskrzydłowe,krosnowe.

Drzwi wejściowe-główne:drewniane,dwuskrzydłowe,pełne,ramowo-płycinowe, wtórne.Drzwi wejściowe w ścianie pd.drewniane,jednoskrzydłowe,pełne; większość drzwi wewnętrznych-współczesnych,płytowych,pełnych,na zawiasach czopowych,część górą przeszklonych

Budynek jatek wzniesiony na rzucie węgelnicy ze ściętym narożnikiem północno-zachodnim gdzie zlokalizowany główny otwór drzwiowy.Pierwotnie wewnątrz jatek było jednoprzestrzenne i otwarte arkadami na zewnątrz od strony zachodniej i północnej.Po przebudowie obiektu w 1962 roku wprowadzono wtórne ścianki działowe w związku z adaptacją członu wschodniego na wnętrza biurowe (z osobnymi wejściami z zewnątrz do do korytarza przy ścianie północnej.Natomiast w członie zachodnim urządzono restaurację z licznymi pomieszczeniami(np wc)przy ścianie wschodniej,również z osobnymi wejściami z zewnątrz.W części pn.zlokalizowano schody wewnętrzne do nadbudowanego piętra z pomieszczeniem operatora.



2.



3.

Wkładkę założył: ..... S.MAŁYSZKO 1998 r.  
 (imię, nazwisko, data)  
 u autora fot.  
 Miejsce przechowywania negatywów: .....



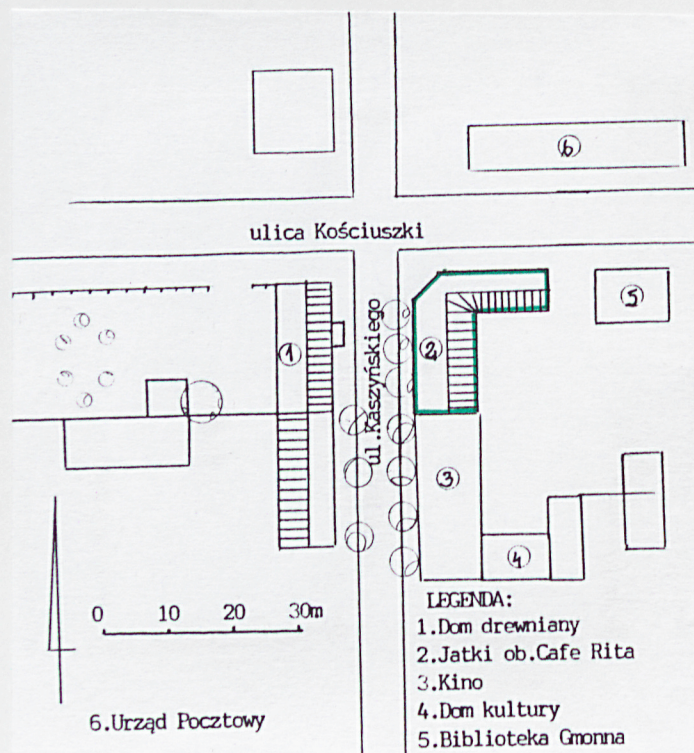
4.

# SPIS zdjęć:

1. Widok ogólny od strony północnej
2. Okno w ścianie zachodniej
3. Widok od strony pd.-wsch.
4. Widok ogólny pd strony pn.
5. Ślepe arkady-impot
6. Fragment elewacji zachodniej
7. Widok od strony południowo-zachodniej
8. Ślepe arkady-bazy półkolumn
9. Ślepe arkady-profile
10. Elewacja zachodnia
11. Elewacja zachodnia-nadbudówka kina
12. Lizena-ściana wschodnia członu wschodniego
13. Widok ze skrzyżowania ulic
14. Widok od strony wschodniej



5.



1. Miejscowość..... WARTA ul. Kaszyńskiego  
 2. Gmina..... WARTA  
 3. Województwo..... SIERADZKIE

4. Obiekt (nazwa jak w karcie)  
 JATKI ob.restauracje,kino,biura

5. Zawartość wkładki (nazwa materiału uzupełniającego)  
 cd opisu,zdjęcia

Bryła zwarta, parterowa, nie podpiwniczona i nakryta niskimi dachami dwuspadowymi stykającymi się ze sobą prostopadle. Elewacje otynkowane, o zróżnicowanym wystroju architektonicznym. Wschodnia i południowa - otynkowana gładko i przepruta wtórnymi otworami drzwiowymi w kształcie stojącego prostokąta i okiennymi - leżącego prostokąta. Natomiast elewacja zachodnia i północna wsparta na niskim cokole i zwieńczona wydatnym gzymsem koronującym. Pierwotnie przepruta półkoliście zamkniętymi arkadami, z zaznaczonym impostem i profilowaną wyrabianą w tynku archiwoltą. Obecnie - po przebudowie budynku w 1962 r. i zamurowaniu dolnych partii arkad i wstawieniu okien dwupoziomowych - elewacje te artykułowane ślepymi arkadami, w górnej strefie wypełnionymi półkoliście zamkniętymi oknami których ślemię biegnie w poziomie impostów. Elewacja zachodnia i północna - siedmioosiowa, regularna. W ściętym narożniku północno-zachodnim dawna arkada wypełniona obecnie drzwiami dwuskrzydłowymi, i poprzedzona schodami wejściowymi z metalową poręczą. Instalacja elektryczna, wodno-kanalizacyjna, siła, centralnego ogrzewania.



6.

r.  
8.

S. MAŁYSZKO 1998 r.

Wkładkę założył: .....  
 (imię, nazwisko, data)

u autora fot.

Miejsce przechowywania negatywów: .....

7.



9.



10.



11.



12.



13.



14.