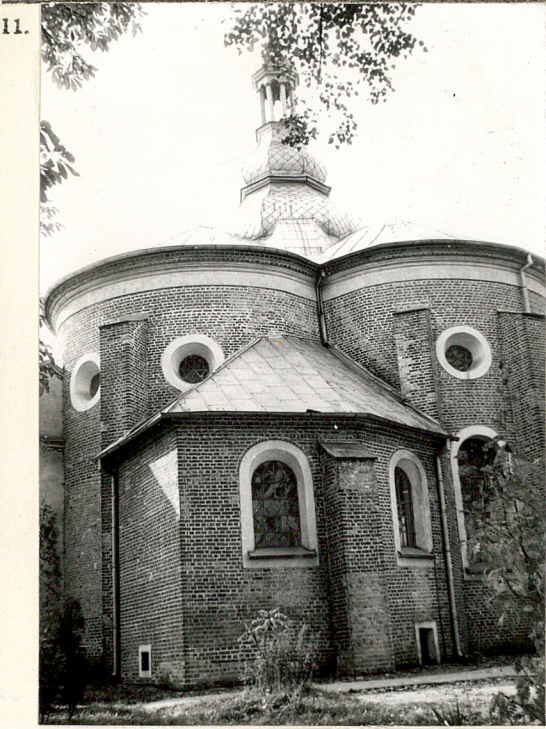


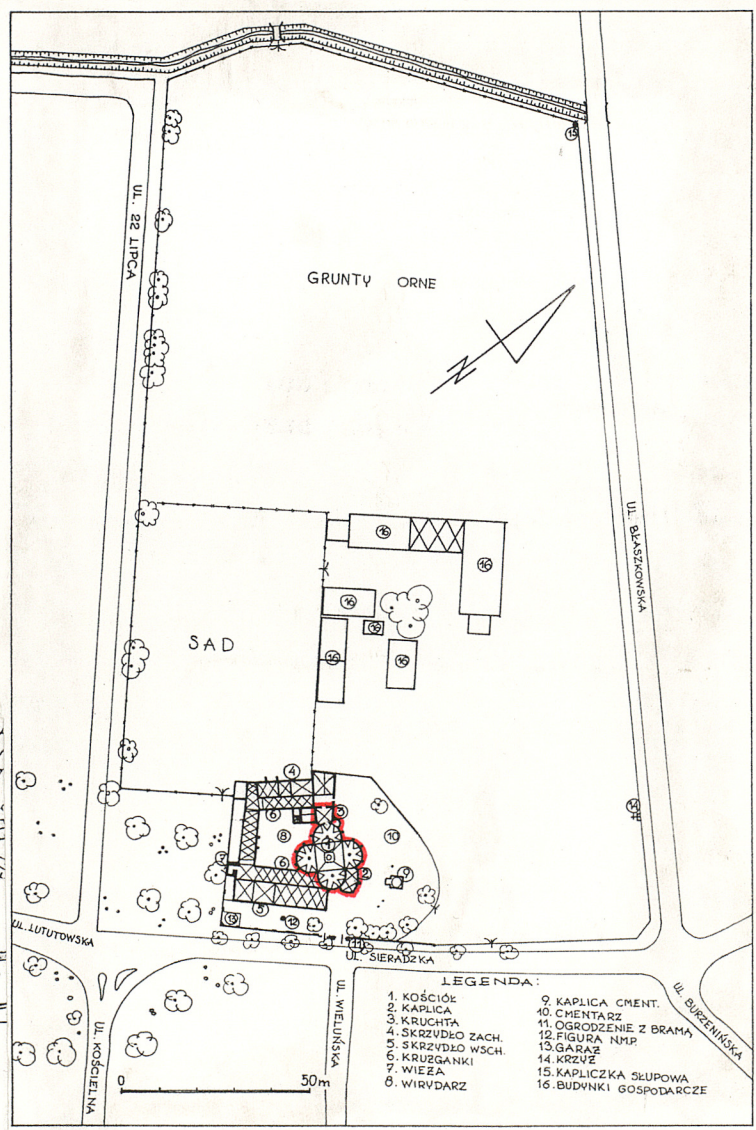
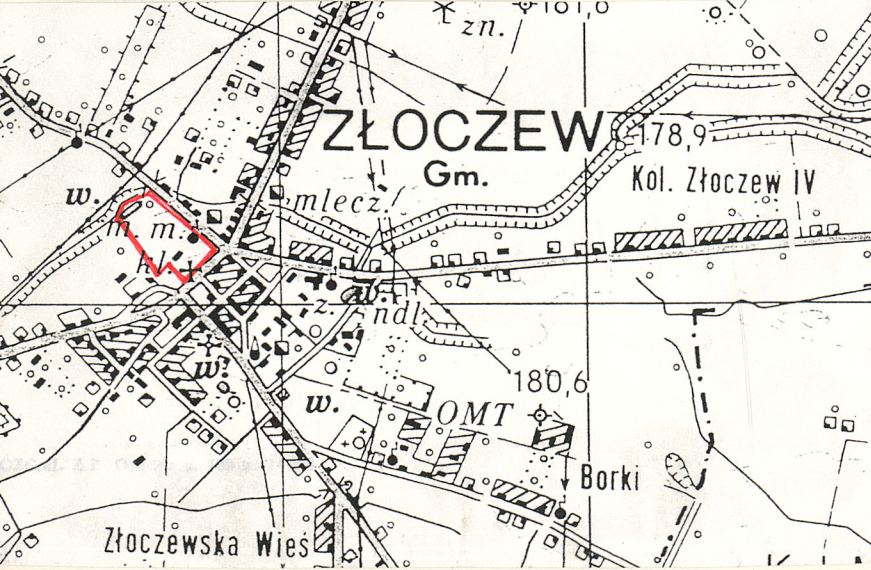
1. Obiekt
5201
KOŚCIÓŁ KLASZTORNY P.W. NARODZENIA NMP, OB. P.W. ŚW. KRZYŻA
w zespole klasztornym bernardynów, ob. mniszek kamedułek

2. Czas powstania
1600-1603 r.
przeb. 1616
1683

3. Miejscowość
Z Ł O C Z E W



Fot. 1



4. Adres
98-270 Złoczew
ul. Sieradzka 1/5
nr hipoteczny
dz. nr 106

5. Przynależność administracyjna
województwo sieradzkie
gmina Złoczew
pow. SIERADZ
6. Poprzednie nazwy miejscowości
Złaczew, Złoczów, Schlüttau
(ost. w latach 1943-1945)

7. Przynależność administracyjna
1 VI 1975
województwo Łódzkie
powiat Sieradz

8. Właściciel i jego adres
Mniszki Kamedułki
98-270 Złoczew
ul. Sieradzka 1/5

9. Użytkownik i jego adres
j.w.

10. Rejestr zabytków
Nr 102/A
846
data 28 XII 1967 r.

12. Autorzy, historia obiektu, określenie stylu.

Kościół p.w. Narodzenia NMP, wzniesiony z fundacji miecznika kaliskiego Andrzeja Ruszkowskiego, herbu Pobóg, w latach 1600-1603, początkowo jako parafialny, dla - wydzielonej z par. unikowskiej - par. złoczewskiej, objętej w 1603 r. przez Jana Szczerbica, równocześnie plebana w Unikowie. Konsekrowany 18 III 1607 r. przez prymasa Bernarda Maciejowskiego. Konsekracja objęła świątynię wraz z ołtarzem głównym (p.w. NMP), ołtarze boczne (p.w. św. św. Andrzeja i Zofii) oraz dzwon (p.w. św. Andrzeja), a w kościele złożono relikwie św. św. Stanisława, Bernarda i Witalisa. W 1608 r. A. Ruszkowski sprowadził do Złoczewa Bernardynów, a po budowie w latach 1609-1611 nowego, drewnianego, kościoła par. p.w. św. Andrzeja, zatwierdzona została rezygnacja parafii z pierwotnego kościoła, który zaczął pełnić funkcję świątyni przyklasztornej. W 1616 r., z fundacji dotychczasowego protektora, wzniesiono nad zakrystią kaplicę NMP. Po śmierci A. Ruszkowskiego (25 VI 1619 r.), pochowanego we wspólnej krypcie bernardynów, w pre-

13. Opis (sytuacja, materiał i konstrukcja, rzut, bryła, elewacje, wnętrze, wyposażenie, instalacje)

Sytuacja: Budowla zlokalizowana w centrum Złoczewa, przy ulicy Sieradzkiej, na jej odcinku między ul. 22 Lipca a Błazkowska (na osi prezbiterium - ul. Wieluńska o zwartej zabudowie). Kościół położony w centralnym punkcie przestrzeni, wygradzonej murem z bramą. Od pld. ujęty podkrowiem zabudowań klasztornych; od pñ. sąsiaduje z terenem dawnego cmentarza. Bezpośrednio wokół kościoła brukowane obejście ze znacznych rozmiarów głazem poprzedzającym próg łącznika klasztornego; od bramy do kościoła prowadzi betonowy chodnik. Kościół orientowany.

MATERIAŁ, KONSTRUKCJA, TECHNIKA: ściany murowane w wątku nowożytnym, tzw. blokowym lub kowadełkowym (w pewnych partiach ścian regularność wątku zaburzona); z cegły pełnej o wym. 25-26 x 11,5-12 x 5,5-6,5 cm, na zaprawie wapiennej; w gzymsie wieńczącym kształtki ceglane w dwu rodzajach: ćwierćłobek i sima. Kruchta tynkowana - podobnie obramienia okien, blendy i fryz - gładkie tynkowane - tynki wapienno-cementowe; parapety podokienne i zwieńczenia skarp - cementowe. W koronie murów i w elewacjach widoczne uzupełnienia cegłą nową, także maszynową (zamurowane otwory maculcowe). Sklepienia - kwadratowe przęsło centralne nakryte smukłą, wyciągniętą kopułą czteropoliową, na pendentywach, z rodzajem ślepej latarni w formie zwężającej się tulei; absydy - konchami hemisferycznymi z lunetami, o szwach podkreślonych profilowaniem; zakrystia i kruchta - kolebkowo-krzyżowe. Wieżba dachowa - nowa, drewniana, o konstrukcji wieszarowej usztywnionej krzyżulcami; nad zakrystią niedostępna. Pokrycie dachu - blacha miedziana na łątach. Posadzki - kamienne, układane w dekoracyjną szachownicę, z płyt o wym. 40 x 40 cm (ze skał magmowych wylewnych: porfir? i andezyt?) w kolorach: szarym i czerwono-brązowym, w kościele w pewnych partiach uzupełnienia ubytków - posadzka wylewana; a całość przykryta nałożoną w formie "palet" białą podłogą na legarach. W zakrystii szczególnie rodzaj dębowego parkietu, z klocków o wymiarach zbliżonych do wym. cegły, układanych w jodełkę; do złudzenia przypominający fakturę posadzki ceglanej. Schody wewnętrzne - na chór i na strych - w wieżyczce; ceglane, kręcone z rdzeniem. Stopnie do prezbiterium i do zak-

14. Kubatura

ca 2.813 m³

15. Powierzchnia użytkowa

ca 168 m²

16. Przeznaczenie pierwotne

sakralne

17. Urzycowanie obecne

sakralne

18. Prace budowlane i konserwatorskie, ich przebieg i dokumentacja

- 1949-1956 - remonty po uszkodzeniach wojennych (kiedy obiekt pełnił funkcję magazynu) oraz częściowa zmiana dyspozycji wnętrza, związana z wprowadzeniem ścisłej klauzury mniszek kamedułek (np. ograniczenia komunikacyjne między partią przyprezbiterialną a pomieszczeniami klasztornymi)
- ok. 1978 r. - naprawa więźby dachowej i wymiana pokrycia dachowego; założenie nowych rynien, rur spustowych i wykonanie obróbek blacharskich; reperacja murów z cegły i wymiana tynków zewnętrznych (kruchta, fryz); malowanie wnętrza kościoła

19. stan zachowania (fundamenty, ściany zewnętrzne, ściany wewnętrzne, sklepienia, stropy konstrukcje dachowe, pokrycie dachu, wyposażenie i instalacje)

dobry

20. Najpilniejsze postulaty konserwatorskie

21. Akta archiwalne (rodzaj akt, numer i miejsce przechowania)

Liczne materiały archiwalne; ich wykaz zawierają opracowania: J. Kubiaka i ks. H. E. Wyczawskiego OFM (por. poz. 22)

22. Bibliografia

- KZS, t.II, woj. łódzkie, Warszawa 1954, s. 329-331.
- J. Kubiak, Kościół i klasztor pobernardyński w Złoczewie, woj. łódzkie, Warszawa 1965, mszpis PP PKZ.
- Tenże, Kościół i klasztor pobernardyński w Złoczewie, "Biuletyn Historii Sztuki", R. 29, 1967, nr 4, s.576-580.
- ks. H. E. Wyczawski OFM, Złoczew, (w:) Klasztory bernardyńskie w Polsce w jej granicach historycznych, Kalwaria Zebrzydowska 1985, s. 460-464.
- J. Milczarek, Dzieje Złoczewa, b.m. 1987.
- A. Miłobędzki, Architektura polska XVII wieku, Warszawa 1980, s. 138-140.
- E. Bąbka, Grupa kościołów późnorenansowych z terenu ziemi sieradzkiej, wieluńskiej i łęczyckiej wiązana

23. Źródła ikonograficzne i fotografia (rodzaj, miejsca przechowania, sygnatury)

hipotetycznie z muratorem Jerzym Hoffmanem, Toruń 1987, mszpis pracy magisterskiej w UMK.

Zestawienie materiałów ikonograficznych w oprac.J. Kubiaka (por. poz. 22).

Inwentaryzacja Zakładu architektury Polskiej i Historii Sztuki Polit. Warszawskiej z 1930 r.
Inwentaryzacja PP PKZ O/Łódź z 1966 r.

24. Uwagi różne

25. Opracował

tekst mgr Tadeusz J. Horbacz, XI 1992 r.

plany, rysunki

J.W.

zdjęcia fotogr

J.W.

miejsce przechowania negatywów

PSOZ OW Sieradz

Karta po wypełnieniu podlega ochronie na podstawie przepisów prawa autorskiego

26. Adnotacje o inspekcjach, informacje o zmianach (daty, imiona i nazwiska wypełniających)

27. Załączniki

6 wkładek

karta "zielona" - M. Pracuta (30 X 1965 r.)

1. Miejscowość

ZŁOCZEW

2. Obiekt (nazwa jak w karcie)

KOŚCIÓŁ KLASZTORNY w zesp.
klaszt.bernard.,ob.kamed.

3. Zawartość wkładki (nazwa obiektu lub materiału uzupełniającego)

histeria - c.d.; fotografie

zbiterium wmurowano marmurową płytę epitafijną (obecnie nie zachowaną). W 1683 r., z inicjatywy Wojciecha Urbańskiego, kasztelana wieluńskiego i starosty grabowskiego, oraz jego żony Katarzyny, przebudowano kaplicę NMP (fundowaną przez A. Ruszkowskiego), przenosząc m.in. zakrystię do wsch. skrzydła klasztoru, a w podziemiach urządzone kryptę grobową (tzw. capella Urbansciana). W latach 1687-1688 Urbański wzniósł przy kościele kaplicę św. Antoniego, którą w 1712 r. wzmiankowano p.w. św. Barbary, a która później zniknęła, prawdopodobnie w związku z pożarem w 1808 r.; jej lokalizacja pozostaje nieustalona. W 1719 r. pożar zniszczył dachy na kościele, a także uszkodził jego mury oraz wewnętrzny wystrój. W tym samym roku wykonano nową więźbę dachową, a w dwa lata później odnowiono nastawy i obrazy ołtarzowe. W 1724 r. dachy kościoła zostały pokryte dachówką z przyklasztornej cegielni; w 1728 r. odrestaurowano fasadę. W 1749 nowi właściciele Złoczewa Kazimierz i Teresa Błeszyńscy przyczynili się do ozdobienia i wyposażenia kaplicy NMP, w której ołtarzu znajdował się łaskami słynący obraz MB, przeniesiony tutaj z ołtarza wielkiego jeszcze za Urbańskich (zastąpiony rzeźbioną grupą Ukrzyżowania). W latach: 1729, 1745 i 1774 usuwano z krypty pod kościołem nagromadzone trumny, urządzając zbiorowe pogrzeby w 3 grobach na cmentarzu przykościelnym. Druga poł. XVIII w. to okres inwestycji wewnątrz świątyni (1757 - renowacja organów, 1758 - konfesjonałów, 1763 - nowy ołtarz MB, 1779 - Droga Krzyżowa i in.) oraz prac remontowych w okresie gwardianatu Manswerta Potaczyńskiego (1774-1779), kiedy to m.in. powiększono wszystkie okna oraz wykonano malowanie. Podczas pożaru zespołu w 1808 r. uszkodzeniu uległo zadaszenie. Po kasacie zakonu (1864) świątynię przejęła parafia. W trakcie drugiej wojny światowej Niemcy urządzili w kościele magazyn. Od 1949 r. w rękach Mniszek Kamedułek. Kościół jest wiązany z grupą świątyń przypisywanych muratorowi Jerzemu Hoffmanowi. Nie jest znana data zmiany jego wezwania (być może nastąpiło to po pożarze w 1719 r.).



Fot. 2

Wkładkę założył: mgr Tadeusz J. Horbacz, XI 1992 r.

(imie, nazwisko, data)

STYL: późny renesans - barok

Wzór ODZ 1978 r.

Miejsce przechowywania negatywów: PSOZ OW Sieradz



Fot. 3



Fot. 4



Fot. 5



Fot. 6



Fot. 7



Fot. 8



Fot. 9



Fot. 10

1. Miejscowość

ZŁOCZEW

2. Obiekt (nazwa jak w karcie)

KOŚCIÓŁ KLASZTORNY w zesp.
klaszt.bernard., ob.kamed.

3. Zawartość wkładki (nazwa obiektu lub materiału uzupełniającego)

opis - c.d.; fotografie

rystii odeskowane o falistej linii. Otwory - o wykroju okrągłym i prostokątnym; prostokątne przykryte łąkami: odcinkowym i półkolistym; w wieżycze zniekształcone strzelnicze otwory kluczowe, w krypcie pod zakrystią prostokątne. Drzwi - kruchta pozbawiona drzwi; drzwi zewnętrzne, w łączniku między kruchtą a zach. skrzydłem klasztornym - drewniane, dwuskrzydłowe, spągowe, opierzone od zewnątrz deskami o profilowanych krawędziach, w układzie romboidalnym, z centralną płyciną w formie czwórliścia; ćwiekowane, na dwóch parach zawiasów pasowych. Drzwi główne do kościoła poprzedzone kutą kratą, o prostokątnych skrzydłach, z dekoracją w formie wiciowych esownic pomiędzy pionowymi prętami; osadzoną na zawiasach pasowych. Drzwi - drewniane, dwuskrzydłowe, prostokątne zamknięte półkoliście, o konstrukcji spągowej, zawieszane na dwu parach zawiasów pasowych, opierzone od zewnątrz deskami z dekoracyjnym ornamentycznym reliefem. Każde skrzydło obramione i podzielone na 3 kwatery (dwie dolne kwadratowe, górna w formie sferycznego trójkąta) ornamentem plecionkowym, z kwiecistą rozetką na skrzyżowaniu. W polach symetryczny ornament wiciowo-okuciowy; w górnych - hierogramy Chrystusa i Marii. Drzwi do Klauzury (w kaplicy pld.) - drewniane, ramowo-płyci-nowe w ościeżnicach drewnianych, na zawiasach czopowych wpuszczanych (w prezbiterium okratowane); na klatkę schodową w wieżycze - jednoskrzydłowe, podobne zamykają wyjście na chór muzyczny. Zakrystia otwarta na nawę arkadą na gurcie, z ażurową, dwuskrzydłową kratą kutą, z dekoracją o motywach wiciowych z wplecionym hierogramem Marii i promienistym krzyżem w zwieńczeniu. Okna w głębokich wnękach rozglifionych do wewnątrz, o zróżnicowanej wielkości i kształcie, stałe w metalowych ramiakach, o ozdobnym, geometrycznym, podziale (częściowo okratowane - w partii prezbiterium i kaplicy pld.). W absydach - dolne prostokątne, 48-kwaterowe z lancetowym podłuczem, z wpisanym weń krzyżem, w górnej partii prostokąta - czterokwaterowy lufcik. Górne - okrągłe, 8-kwaterowe, o promienistym układzie szczeblin. W zakrystii - prostokątne, zamknięte półkoliście, 16-kwaterowe, z lancetowym podłuczem (lancety przenikające się).



Fot. 11

Wkładkę założył: mgr Tadeusz J. Horbacz, XI 1992 r.

(imię, nazwisko, data)

Miejsce przechowywania negatywów: PSOZ OW Sieradz

Wzór ODZ 1978 r.



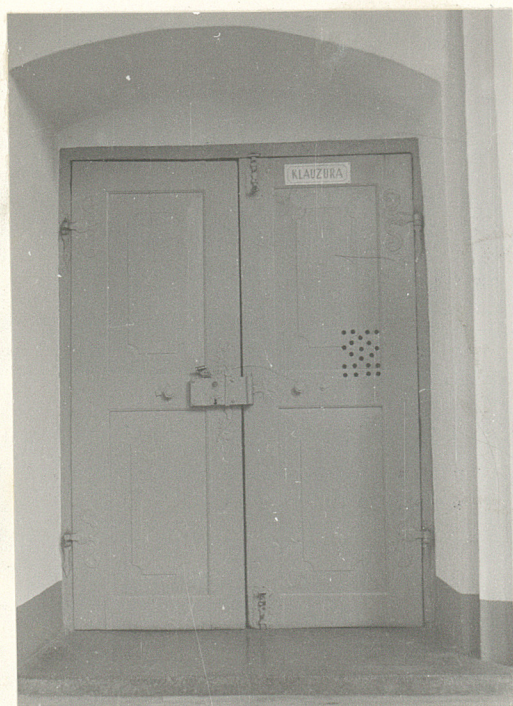
Fot. 12



Fot. 13



Fot. 16



Fot. 14



Fot. 15



Fot. 17



Fot. 18

1. Miejscowość

ZŁOCZEW

2. Obiekt (nazwa jak w karcie)

KOŚCIÓŁ KLASZTORNY w zesp.
klaszt.bernard.,ob.kamed.

3. Zawartość wkładki (nazwa obiektu lub materiału uzupełniającego)

opis - c.d.; fotografie

RZUT: kościół na planie regularnego tetrakonchosu. Przęsło środkowe, kwadratowe, jego boki ujmują 4 absydy, z zewnątrz półkoliste, wewnątrz wieloboczne. Od wsch. kościół połączony jest ze skrzydłem klasztornym; od zach. dostawiona czworoboczna kruchta (nieregularna); pomiędzy nią a absydą pñn., na styku murów wpisana cyrkłowa wieżyczka z klatką schodową. Pomiedzy absydą prezbiterialną a pñn. - dostawiona wydłużona, na rzucie nieregularnego wieloboku, dwuprzęsłowa zakrystia. Komunikacja - wejście główne od pñn., w przyziemiu łącznika między kruchtą a klasztorem, otwartego na kruchtę szeroką arkadą w ścianie wsch. Wejście boczne (z wirydarza) - w ścianie zach. absydy pñd., ostrołukowe - zamurowane. Połączenie z klasztorem, ze skrzydłem wsch. - w absydzie prezbiterialnej w ścianie pñd., i w absydzie pñd., w ścianie wsch. Komunikacja na chór muzyczny i na strych klatką schodową w wieżyczce. Wejście do zakrystii w ścianie wsch.absydy pñn.(w podłodze zakrystii wejście do krypty grzebalnej).

BRYŁA: zwarta, złożona z czterech identycznych absyd (wsch. prezbiterialnej, zach. - chóru muzycznego oraz pñd. i pñn. - bocznych kaplic), o smukłych propercjach; jednokondygnacyjowa, oskarpowana; od pñn. z niższą, oskarpowaną zakrystią, od zach.z cylindryczną wieżyczką i debijającym do absydy zach. dwukondygnacyjowym budynkiem łącznika klasztornego z wtopioną węń, w przyziemiu, kruchtą. Kościół - w partii centralnego, kwadratowego przęsła nakryty cebulastym 8-bocznym hełmem, na kopulastej, również 8-bocznej, podstawie; zwieńczonym smukłą ażurową latarnią nakrytą, analogicznym do poprzednich, hełmem z kulą i krzyżem. Do podstawy hełmu debijają krótkimi odcinkami kalenic dwuspadowe, zakończone półkoliście, dachy, nakrywające absydy. Ponad zakrystią, dosyć stromy, dach dwupołaciowy, z dłuższą połącią przełamaną wertykalnie.

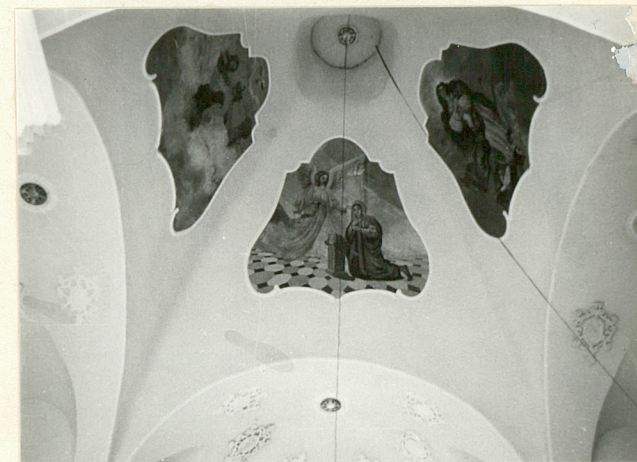
ELEWACJE: identyczne z wszystkich stron; bez wyodrębnienia elewacji frontowej; częściowo przysłonięte, poprzez dostawienie do budowli skrzydeł klasztornych oraz zakrystii.Nietynkowane, zwieńczone gładkim tynkowanym fryzem i profilowanym gzymsen; podzielone na pięć przęseł bezuskokowymi skarpami zakończonymi pulpitem spadkiem poniżej fry-

Wkładkę założył: mgr Tadeusz J. Herbacz, XI 1992 r.

(imię, nazwisko,data)

Miejsce przechowywania negatywów: PSOZ OW Sieradz

Wzór ODZ 1978 r.



Fot. 19



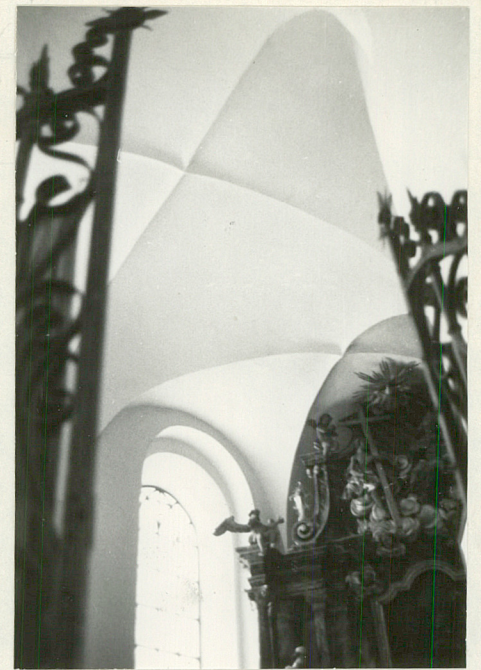
Fot.20



Fot.21



Fot.22



Fot.23



Fot.24



Fot.25

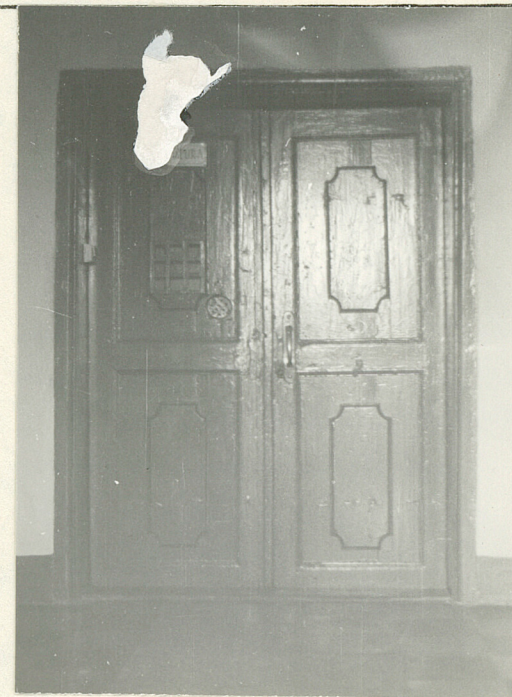


Fot.26

1. Miejscowość	ZŁOCZEW	2. Obiekt (nazwa jak w karcie)	3. Zawartość wkładki (nazwa obiektu lub materiału uzupełniającego)
		KOŚCIOŁ KLASZTORYNY w zesp. klaszt.bernard., ob.kamed.	opis - c.d.; fotografie

zu. Między skarpami otwory okienne w dwu poziomach, ujęte opaskami. W środkowym przęśle elewacji absyd: wsch. i pñ. - tynkowane blendy w opaskach; blenda absydy pñ. węższa, niższa, rozpoczynająca się na innym, niż otwory, poziomie, zamknięta łukiem o nieco wydłużonej strzałce - jest pozostałością pierwotnego wykreju otworów okiennych. W całym ciągu elewacji czytelne są ślady przekształcenia formy otworów okiennych (ślady poszerzenia, obniżenia dolnej krawędzi i podniesienia łuku). Elewacje kaplicy również nie tynkowane - wsch. gładka, z niewielkim, prostokątnym, okratowanym otworem ujętym opaską; tuż ponad poziomem gruntu. Elewacja pñ. - dwusioowa, przełamana, z uskokową skarpą, zakończoną pulpitem na wysokości gzymsu wieńczącego. Po obu stronach skarpy-okno; w przęśle zach. dodatkowo otwór, analogiczny do elewacji wsch., spustowy dla trumien. Powyżej krawędzi połaci dachowych widoczne ślady starszego zadaszania, o smuklejszym kształcie. Elewacje kruchty wtopione w zabudowania klaszterne - niewyodrębnione, tynkowane, od pñ. i pñd.; od pñ. z małym okulusem.

WNĘTRZE - centralne, artykułowane architektonicznie. Korpus kościoła obiega wielki perzadek derycki o nieco uproszczonych formach: między zdwojone pilastry wprowadzone arkady ponad nimi strefa schematycznego belkowania, z wydatnym kostkowym gzymsen. Nawa główna kwadratowa, otwarta z czterech stron arkadami na konchy: prezbiterialną, chórową i boczne kaplice: pñd. i pñ. nakryta czteropelową kopułą z figuralną pelichromią późnobarokową. Absydy - pięcioprzęślowe, w konchach sklepień po 6 kartuszy herbowych o formach rollwerkowych, z hierogramami Marii i Chrystusa oraz herbami: we wsch. - Rel, Nałęcz, Wąż, Jelita; w pñd. - Jastrzębiec (2x), Leszczyc, Pobóg; w zach. - Wąż, Jelita, Pobóg, Nałęcz; w pñ. - Jastrzębiec, Wąż, Gryf, Rel. W górnej partii absydy zach. zachowały się elementy dawnego układu pilastrowe-arkadowego, składającego się ze zdwojonych pilastrów podtrzymujących odpowiednio ponad nimi wygierowane belkowanie deryckie: trójdzielny architrav, fryz tryglifowy (tryglify umieszczone na osi pilastrów i przęsł) oraz wy-



Fot.27

Wkładkę założył: mgr Tadeusz J. Herbacz, XI 1992 r.

(imię, nazwisko, data)

Wzór ODZ 1978 r.

Miejsce przechowywania negatywów: PSOZ OW Sieradz



Fot.28



Fot.29



Fot.32



Fot.33



Fot.30



Fot.31



Fot.34

1. Miejscowość	2. Obiekt (nazwa jak w karcie)	3. Zawartość wkładki (nazwa obiektu lub materiału uzupełniającego)
ZŁOCZEW	KOŚCIÓŁ KLASZTORNY w zesp. klaszt.bernard., ob.kamed.	epis - c.d.; spis fotografii; rzut

datny gzyms z charakterystycznym motywem kostki. Pomiędzy pilastrami płytkie wnęki arkadowe, zamknięte archiwoltami wspartymi na ogzymsewanych półfilarkach; nad jedną z archiwolt znajduje się główka aniołka, zaś na osi skrajnych pilastrów, zamiast tryglifów, widnieją lwie główki.

WYPOSAŻENIE: ołtarz główny - drewniany, architektoniczny, dwukondygnacyjny, barekowy, z płaskorzeźbionym antepedium ze sceną ofiarowania Izaaka; cztery ołtarze boczne (w kaplicach i od zach. w narożnikach nawy głównej), drewniane, architektoniczne, z figurami świętych po bokach - późnobarekowe; ołtarz w zakrystii - drewniany, marmoryzowany, architektoniczny, dwukondygnacyjny - późnobarekowy; chór muzyczny z prespektem organowym, drewniany o falistej linii parapetu, na dwóch drewnianych kolumnach (o prostych bazach, z kielichowymi kapitelami, o geometrycznym, plecionkowym, ornamencie) - późnobarekowy; bariera oddzielająca prezbiterium - drewniana, balaskowa, o falistej linii, zwieńczona bogato profilowanym parapetem - rekokowa; ambona - drewniana, z czaszą i podniebiem - barekowa.

INSTALACJE: elektryczna, nagłośnieniowa, c.o.

Spis fotografii:

1. Widok od NE (absyda prezbiterialna, kaplica pñn. i zakrystia).
2. Widok od E (absyda prezbiterialna z dostawionym skrzydłemwsch. klasztoru oraz ściana wsch. zakrystii).
3. Widok od NW (ściana zach. zakrystii).
4. Łącznik pomiędzy skrzydłem zach. klasztoru a kościołem, z kruchtą w przyziemiu od wsch. - elewacja pñn.
5. Zakrystia - dawna kaplica (widok od NE).
6. Widok od NW - cylindryczna wieżyczka schodowa.
7. Widok od SE - połączenie dachowe kościoła z sygnaturą.
8. Fragment fryzu z gzymsem.
9. Zwieńczenie elewacji kościoła.
10. Detal ściany wsch. kaplicy - gzyms i wątek blokowy.

Wkładkę założył: mgr Tadeusz J. Horbacz, XI 1992 r.

(imię, nazwisko, data)

Wzór ODZ 1978 r.

Miejsce przechowywania negatywów: PSOZ OW Sieradz



LEGENDA:

1. PREZBITERIUM
2. ZAKRUSTIA (KAPLICA NMP)
3. KRUCHTA
4. ŁACZNIK
5. KRUZGANEK
6. SKRZYDŁO ZACHODNIE
7. SKRZYDŁO WSCHODNIE

A horizontal scale bar with a vertical tick mark at the left end labeled '0' and another at the right end labeled '5m'. There are 10 equal segments between the two ends, marked by 9 vertical tick marks.

480

2000

Original. I. P. Oueda am. 699 m. 28.000

1. Miejscowość	2. Obiekt (nazwa jak w karcie)	3. Zawartość wkładki (nazwa obiektu lub materiału uzupełniającego)
ZŁOCZEW	KOŚCIÓŁ KLASZTORNY w zesp. klaszt.bernard.,ob.kamed.	spis fotografii - c.d.; fotografie

11. Rytm otworów okiennych - bliźniacze okna na styku absyd.
12. Okno absydy pñ. - powiększony wtórny otwór.
13. Okno pñ. zakrystii.
14. Drzwi do klauzury we wsch. prześle absydy pñd.
15. Drzwi wejściowe łącznika.
16. Okulus w górnej strefie.
17. Zniekształcony otwór doświetlający wnętrze klatki schodowej w wieżyczce - kluczowy (?).
18. Widok od N - zestawienie form otworów okiennych - blenda - jedyna pozostałość pierwotnego ich wykroju.
19. Sklepienie prześła centralnego.
20. Absyda pñ.
21. Arkada prowadząca do zakrystii we wsch. prześle absydy pñ.
22. Dekoracyjna krata i fragment stopni prowadzących do zakrystii.
23. Sklepienie nad zakrystią.
24. Podłoga w zakrystii.
25. Absyda pñd. z wejściem do klauzury we wsch. prześle.
26. Absyda pñd. - koncha sklepienna.
27. Drzwi do klauzury - łącznik.
28. Fragment uproszczonej artykulacji porządkowej wnętrza - widok od SE.
29. Dyspozycja ścian prezbiterium.
30. Absyda chórowa - fragment pierwotnej artykulacji porządkowej.
31. Kapitel kolumny wspierającej chór muzyczny.
32. Absyda prezbiterialna.
33. Sklepienie absydy zachodniej.

Wkładkę założył: mgr Tadeusz J. Horbach, XI 1992 r.

(imię, nazwisko, data)

Miejsce przechowywania negatywów: PSOZ OW Sieradz

OZGraf. Z.P. Ostróda zam. 699 nakł. 23.600

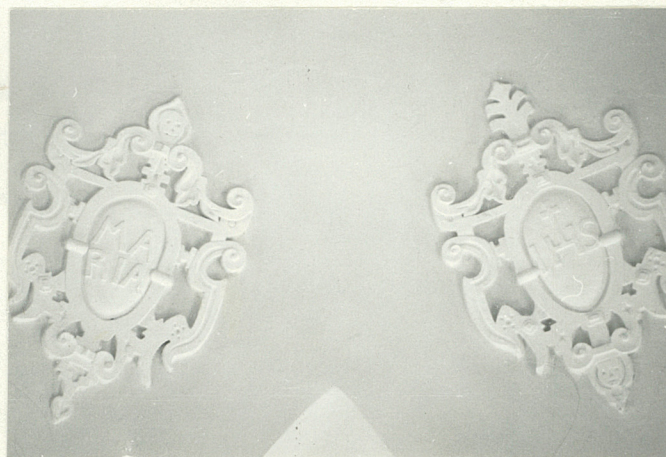
Wzór ODZ 1978 r.

c.d. spisu fotografii:

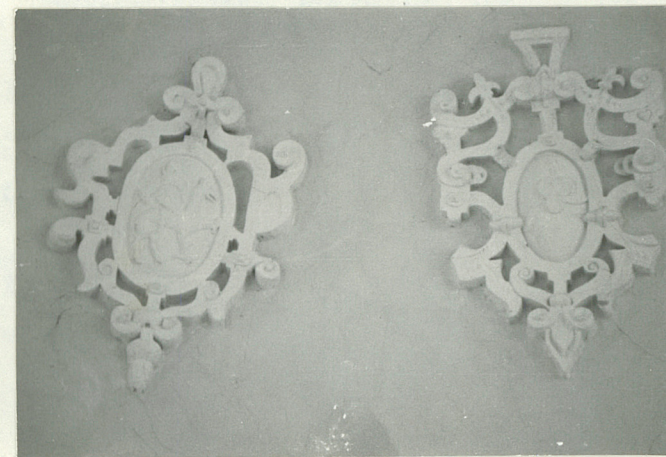
34. Chór muzyczny - główne wejście do kościoła oraz drzwi na klatkę schodową w wieżyczce.
35. Fragment pilastra w absydzie zach. - lwia główka.
36. Hierogramy Marii i Chrystusa - kartusze z kenchy pld.
37. Herby Gryf i Rola - kartusze ze sklepienia absydy pñn.
38. Kartusze herbowe z herbami: Jastrzębiec i Wąż - absyda pñn.
39. Kencha prezbiteryalna - w kartuszach hierogramy Chrystusa i Marii.
40. Sklepienie absydy prezbiteryalnej - Rola i Nałęcz.



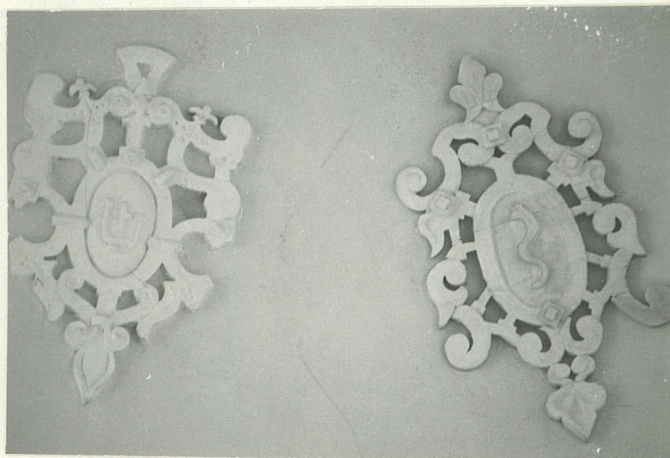
Fot. 35



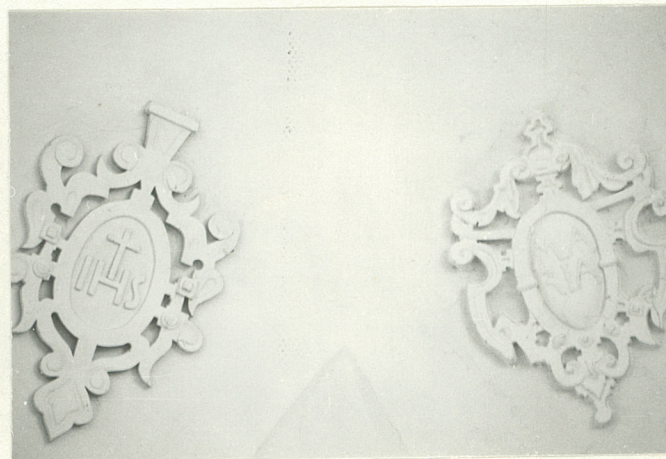
Fot. 36



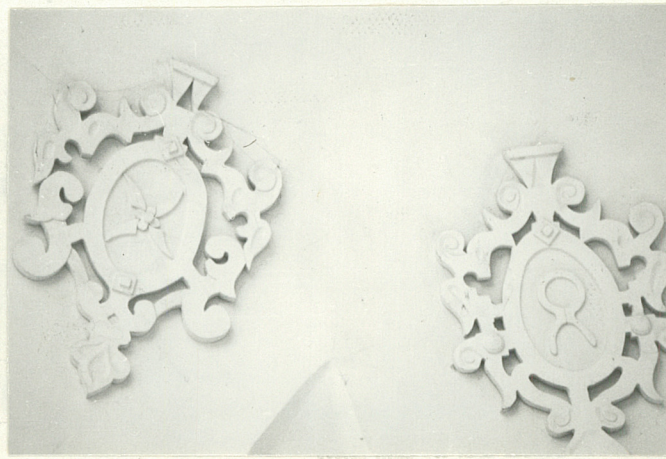
Fot. 37



Fot. 38



Fot. 39



Fot. 40