

A B C D E F G H I J K L Ł M N O P R S T U V W X Y Z

Nr ŁÓDZKIE

1. Obiekt 454/2

PLEBANIA parafii p.w. WNIEBOWZIECIA NMP

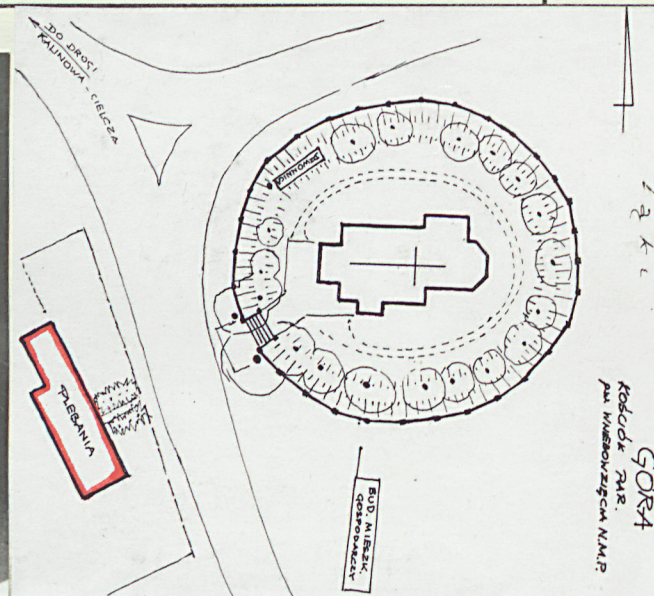
2. Czas powstania

po 1880 r.

3. Miejscowość

G Ó R A

11. Zdjęcia, rzut, przekrój, sytuacja, orientacja



4. Adres

Parafia rzym.-kat. w Górze
nr hipoteczny 98-214 Cielce ul.

5. Przynależność administracyjna

województwo sieradzkie

gmina Warta pow. SIERADZ

6. Poprzednie nazwy miejscowości

7. Przynależność administracyjna
przed 1 VI 1975

województwo poznańskie

powiat Kalisz

8. Właściciel i jego adres

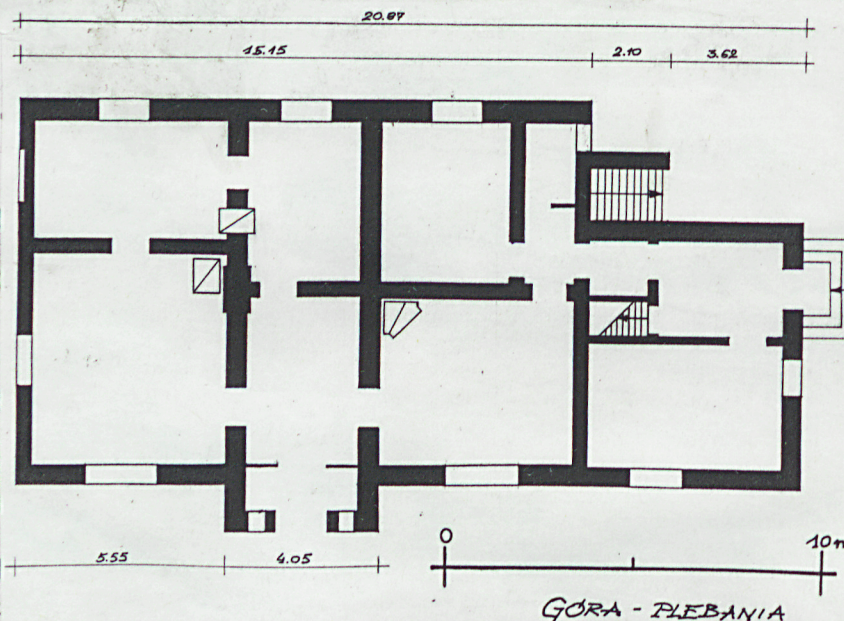
Parafia rzymsko-katolicka
w Górze

9. Użytkownik i jego adres

Parafia rzymsko-katolicka
w Górze

10. Rejestr zabytków

Nr data



GÓRA - PLEBANIA

SYTUACJA - Miejscowość Góra leży na płn.-wsch. od Błazzek a na zach. od Warty. Położona na skraju wsi, na pld. od zabudowań i drogi Kalinowa - Cielce i na pld.-zach. od kościoła, fasadą zwrócona do polnej drogi i kościoła. Posesja otoczona niskim mur. ogrodzeniem. przed wejściem głównym szpaler tuż przysłaniających ryzalit wejściowy (fot. 2, 3). Od zach. ogród i warzywnik oraz zabudowania gospodarcze. Od płn.-zach. graniczy z sąsiadującymi zabudowaniami.

MATERIAŁ, KONSTRUKCJA, TECHNIKA - Ściany: mur. z cegły, tynkowane, malowane. Sklepienia: krzyżowe w piwnicy; stropy: drewniane z podsufitką, belki w układzie poprzecznym. Wieżba dachowa: krokwiowo-jętkowa z wysokimi ściankami kolankowymi (fot. 13), wsparta na dwóch podłużnych ramach stolcowych z wbudowaną konstrukcją ramowo-słupową, częściowo wypełnioną; nad niższą częścią budynku: krokwiowo-płatwiowa (fot. 14). Pokrycie dachu: blacha na deskowaniu. Podłogi: deskowe, białe. Stopnie: zewnętrzne - betonowe. Schody: wewnętrzne - drewniane, jednobiegowe, drabiniaste; do piwnicy - murowane. Otworki: prostokątne, o zróżnicowanej wielkości, częściowo ujęte w proste, tynkowe opaski. Drzwi: w szerokich, drewnianych ościeżnicach; zewnętrzne: główne - dwuskrzydłowe, ramowo-płycinowe z przylgą w formie słupka, dwie podłużne, prostokątne płyciny rozdzielone w środku kwadratową płyciną dekorowaną kanelowanymi narożnikami, dolna - z drobną dekoracją kratkowo-groszkową o ukośnym układzie, górna - przeszklona (fot. 9); boczne - jednoskrzydłowe, podwójne, ramowo-płycinowe z trzema wąskimi, wysokimi płycinami i dolną w formie leżącego prostokąta (fot. 10); wewnętrzne: wiatrolapu - czteroskrzydłowe z nadświetlem, ramowo-płycinowe, nadświetle i górne płyciny o drobnym podziale szczebliną krzyżową przeszklone (fot. 11); pozostałe ramowo-płycinowe, pełne, jedno i dwuskrzydłowe. Okna: poddasza - krosnowe, jednoskrzydłowe, czterokwaterowe; krosnowe, dwuskrzydłowe, skrzydła dwukwaterowe z wietrznikiem w górnej kwaterze (fot. 12); okna nowe.

PLAN - złożony; część główna: prostokątna, dwutraktowa, z ryzalitowo przesuniętym środkowym pomieszczeniem traktu przedniego; na przedłużeniu fasady część boczna: prostokątna, płytsza, dwutraktowa, z dobudowanym od zach. zewnętrznym zejściem do piwnicy. Komunikacja - pomieszczenia traktu przedniego (obu części budynku) oraz dwa pomieszczenia od pld. narożnika głównej części

Parafia w Górze powstała zapewne ok. 1381 r. Wg wizytacji "dom plebański" występuje w 1759 r. jako odnowiony, a już w 1761 r. jako nowo wybudowany. W latach 1803-09 odnotowano plebanie w "bardzo złym stanie" i jej remont. W 1809 r. ogród plebanii miał pow. 3 morgi i 156 prętów. W 1821 r. plebania to izba mieszkalna z alkierzem i komnatką, izba czeladna z komorą - kryte słomą. W 1880 r. występuje jeszcze budynek drewniany i początek budowy murowanego. W 1918 r. dom kryty blachą - 5 pokoi, przedpokój, kuchnia i piwnica.

<p>14. Kubatura</p> <p>ok. 600 m³</p>	<p>15. Powierzchnia użytkowa</p> <p>232 m²</p>	<table border="1"> <tr> <td data-bbox="1160 124 1731 256"> <p>16. Przeznaczenie pierwotne</p> <p>mieszkanie + kancelaria parafialna</p> </td> <td data-bbox="1731 124 2224 256"> <p>17. Użytkowanie obecne</p> </td> </tr> </table>		<p>16. Przeznaczenie pierwotne</p> <p>mieszkanie + kancelaria parafialna</p>	<p>17. Użytkowanie obecne</p>
<p>16. Przeznaczenie pierwotne</p> <p>mieszkanie + kancelaria parafialna</p>	<p>17. Użytkowanie obecne</p>				
<p>18. Prace budowlane i konserwatorskie, ich przebieg i dokumentacja</p> <p>1951 r. - malowanie ścian zewnętrznych</p> <p>1970 r. - remont</p> <p>1973 r. - wymiana okien</p> <p>1985 r. - tynkowanie i założenie rynien</p>		<p>19. Stan zachowania (fundamenty, ściany zewnętrzne, ściany wewnętrzne, sklepienia, stropy, konstrukcje dachowe, pokrycie dachu, wyposażenie i instalacje)</p> <p>1986 r. - zaczęto starania o budowę nowej plebanii, wg ekspertyzy technicznej budynek nadaje się do rozbiórki.</p> <p>20. Najpilniejsze postulaty konserwatorskie</p>			

21. Akta archiwalne (rodzaj akt, numer i miejsce przechowywania)

22. Biblioteka

patrz karta kościoła

23. Źródła ikonograficzne i fotografia (rodzaj, miejsce przechowywania, sygnatury)

24. Uwagi różne

25. Opracował

tekst Bożena Nawębska IX - XI 1993 BN.
imię, nazwisko, data, podpis

plany, rysunki Krzysztof Biskup IX - XI 1993
imię, nazwisko, data, podpis

zdjęcia fotogr. J. Nawębska, K. Biskup XI 1993 BN.
imię, nazwisko, data, podpis

miejsce przechowywania negatywów

KARTA PO WYPEŁNIENIU PODLEGA OCHRONIE NA PODSTAWIE PRZEPISÓW PRAWA AUTORSKIEGO

26. Adnotacje o inspekcjach, informacje o zmianach (daty, imiona i nazwiska wypełniających)

27. Załączniki

nlk. 1, 2.

1. Miejscowość

G O R A

2. Obiekt (nazwa jak w karcie)

PLEBANIA parafii
p.w. Wniebowzięcia NMP

3. Zawartość wkładki (nazwa obiektu lub materiału uzupełniającego)

opis - c.d. / fotografie

budynku traktu tylnego w układzie amfiladowym; płn.-zach. pomieszczenie części głównej podzielone, dostępne z tylko z traktu przedniego; pomieszczenia traktu tylnego części bocznej dostępne z traktu przedniego skomunikowane schodami z poddaszem. Z zewnątrz budynek dostępny wejściem głównym w ryzalicie traktu przedniego części głównej i wejściem bocznym do pomieszczenia traktu tylnego części bocznej; piwnica dostępna tylko zejściem na zewnątrz budynku.

BRYŁA - dwuczęściowa, zwarta, parterowa o zróżnicowanej wysokości, część główna z wysokim poddaszem (fot. 2), nakryta dwuspadowymi dachami z wysuniętymi okapami, końcówki krokwi i kroksztyny okapu ryzalitu wejściowego dekoracyjnie podcięte (fot. 8); wysoka część główna z ryzalitem nakrytym dachem o poprzecznej kalenicy, część boczna - niższa, węższa, z odgiętą zach. połącją dachową nad zejściem do piwnicy (fot. 6).

ELEWACJE - tynkowane, gładkie, narożniki boniowane, część otworów w płaskich, prostych opaskach.

Fasada: dwuczęściowa, w części głównej z ryzalitem (ryzalit nakryty dwuspadowym dachem o poprzecznej kalenicy) - trzyosiowa, z wysokim poddaszem z małymi okienkami, w osi środkowej drzwi z wąskimi, wysokimi okienkami po bokach (fot. 1); część boczna - niższa, jednoosiowa (fot. 2), narożniki boniowane. **Elewacja pld.:** szczytowa, dwuosiowa, oś od zach. - blenda okienna, w szczycie przesłonięty otwór okienny (fot. 4), narożniki boniowane. **Elewacja zach.:** trzyczęściowa, część główna - trzyosiowa z wysokim poddaszem, narożniki gładkie, część boczna od płn. parterowa, cofnięta ku wsch., poprzedzona obudowanym, zadaszonym zejściem do piwnicy, jednoosiowa (fot. 5, 6). **Elewacja płn.:** szczytowa części bocznej - gospodarczej, trójstopniowa, dwuosiowa ściana szczytowa z wejściem od zach. i cofnięte wejście do piwnicy poprzedzają ścianę szczytową części głównej z oknem od zach.; pod szczytami małe okienka, narożniki boniowane.



fot. 2



fot. 3

Wkładkę założył: Bożena Namysłowa (X-XI.1993)
(imię, nazwisko, data)

Miejsce przechowywania negatywów:

Z-d Poligr. Jan Jasiński W-wa, ul. Wolna 13, tel. 12-43-83

Wzór ODZ 1978 r.



fol. 4



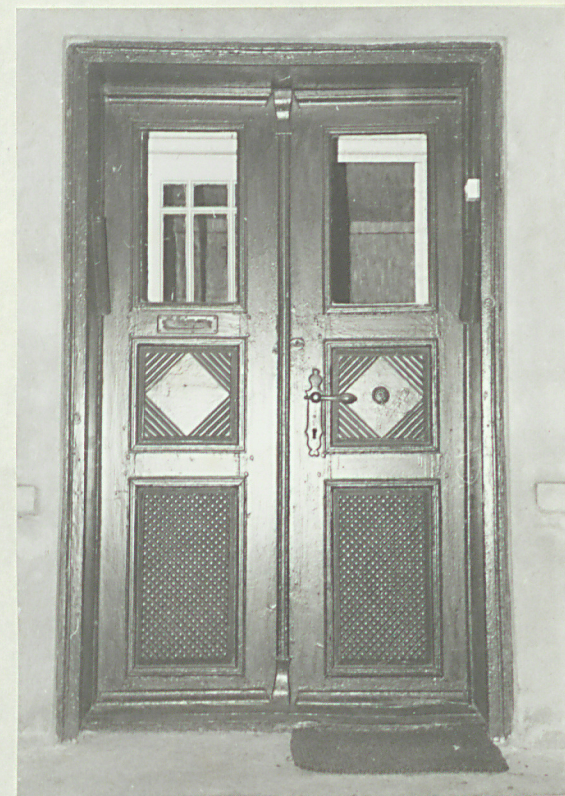
fol. 5



fol. 6



fol. 7



fol. 9

... ..

1. Miejscowość

G O R A

2. Obiekt (nazwa jak w karcie)

PLEBANIA parafii
p.w. Wniebowzięcia NMP

3. Zawartość wkładki (nazwa obiektu lub materiału uzupełniającego)

opis - dok. / spis fotografii / fotografie

WNĘTRZE - mieszkanie i kancelaria parafialna.

WYPOSAŻENIE - narożny piec kaflowy z koroną.

INSTALACJE - elektryczna, piece, wod.-kan.

SPIS FOTOGRAFII

1. Fasada - reprodukcja zdjęcia z ok. 1970 r.
2. Fasada - fragment od płn.-zach.
3. Fasada - fragment od płn.-wsch.
4. Sciana szczytowa od pld.
5. Elewacja od zach.
6. Widok od pld.-zach.
7. Sciana szczytowa od zach.
8. Fragment fasady - dekoracyjne podcięcia krokwi i kroksztynów
9. Drzwi zewnętrzne - główne
10. Drzwi zewnętrzne - boczne
11. Drzwi wewnętrzne wiatrołapu
12. Okno
13. Wieżba dachowa - fragment konstrukcji ramowo-słupowej
14. Wieżba dachowa - fragment
15. Piec narożny z koroną



fot. 10 ↗

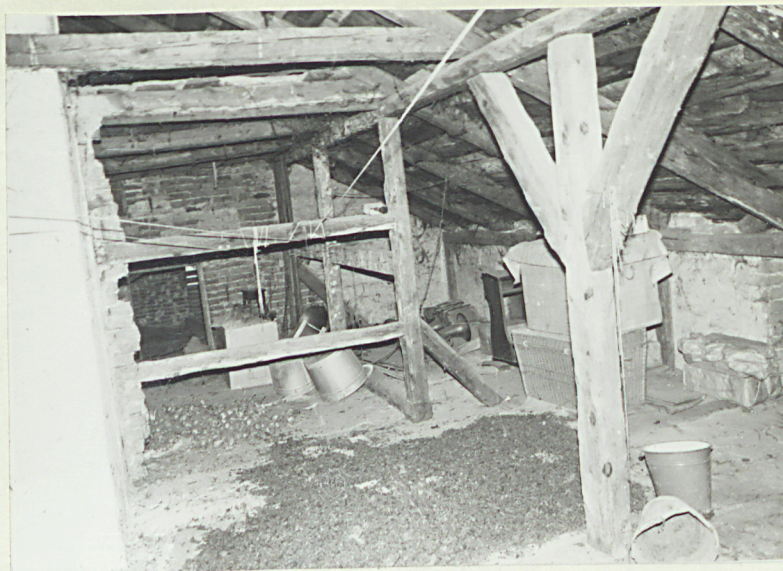
fot.
12
↘

fot. 8 →

fot.
11.
↘Wkładkę założył: Bożena Namysłowska 1993
(imię, nazwisko, data)

Miejsce przechowywania negatywów:

Z-d Poligr. Jan Jasiński W-wa, ul. Wolna 13, tel. 12-43-83



↑ fot. 13 →



fot. 14

fot. 15 →

