

A B C D E F G H I J K L Ł M N O P R S T U V W X Y Z

Nr **ŁÓDZKIE**

1. Obiekt **454/1**

**KOŚCIÓŁ** par. p.w. **WNIEBOWZIECIA NMP**

2. Czas powstania

**1798 r.**

3. Miejscowość

**G Ó R A**

4. Adres **Parafia rzym.-kat. w Górze**  
**98-214 Cielce**

nr hipoteczny

5. Przynależność administracyjna

województwo **sieradzkie**

gmina **Warta**

**pow. SIERADZ**

6. Poprzednie nazwy miejscowości

7. Przynależność administracyjna  
przed 1 VI 1975

województwo **poznańskie**

powiat **Kalisz**

8. Właściciel i jego adres

**Parafia rzymsko-katolicka**  
**w Górze**

9. Użytkownik i jego adres

**Parafia rzymsko-katolicka**  
**w Górze**

10. Rejestr zabytków

Nr **316/X** data **4.02.1984**



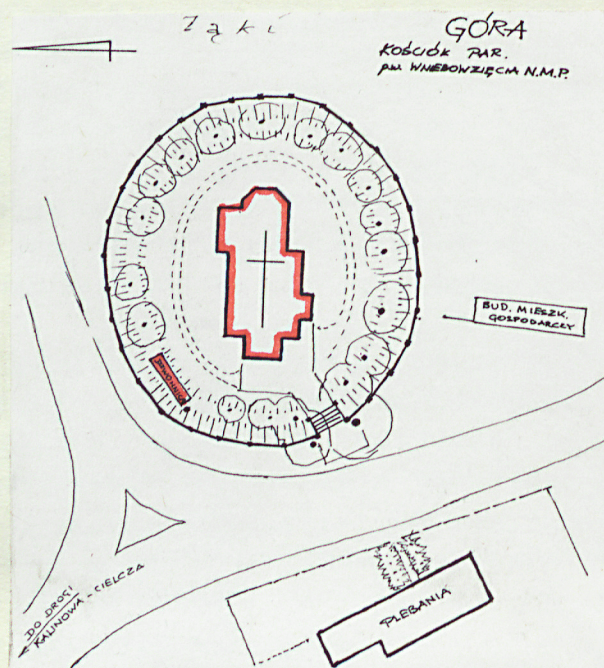
fol. 1



fol. 2



fol. 3



**SYTUACJA** - Miejscowość Góra leży na płn.-wsch. od Błaszek a na zach. od Warty. We wsi kościół położony na pld. od zabudowań i drogi Kalinowa - Cielce. Na zach., po drugiej stronie wiejskiej drogi budynek plebanii, na pld. od kościoła zabudowania dawnej mleczarni. Na niewielkim wzniesieniu, cmentarz przykościelny otoczony wałem ziemnym - poniżej stoku wału murowane, 32 przeszłowe ogrodzenie z wejściem od pld.-zach., na koronie wału szpaler (odnawianego systematycznie) starodrzewia a naprzeciw płn.-zach. narożnika kościoła mur. dzwonnica. Kościół orientowany.

**MATERIAŁ, KONSTRUKCJA, TECHNIKA** - Ściany: drewniane o konstrukcji zrębowej, na niskiej mur. z cegły i kamienia polnego, tynkowanej podmurówce; od zewnątrz oszalowane pionowo, łączenia desek maskowane listwami; impregnowane ksylamitem; od wnętrza - w nawie i prezbiterium niska boazeria, w kruchtach ściany oszalowane pionowo. Krypta grobowa zapewne murowana - pod pld. częścią prezbiterium, obecnie niedostępna. Sklepienia: pozorne, deskowe podbite do deskowych krążyn (fot. 23); stropy: deskowe, płaskie (w kruchtach, zakrystii i po bokach nawy). Więźba dachowa: krokwiowo-jętkowa, belki z krokwiami spięte mieczami w punkcie podparcia belki i poniżej gniazda jętki (fot. 22). Pokrycie dachu: blacha ocynkowana, na łątach, malowana. Podłogi: deskowe, białe. Stopnie: zewnętrzne betonowe. Schody: wewnętrzne, drewniane jednobiegowe, drabiniaste (na emporę i do łoży kolatorskiej). Otworki: prostokątne, prostokątne z profilowaną górną krawędzią; wejście z kruchty zach. do nawy zamykane dodatkowo nową kratą, otwór okienny zakrystii zamknięty od wnętrza kutą kratą. Drzwi: drewniane, pełne, deskowo-szpungowe, jednostronnie opierane, jedno- i dwuskrzydłowe; prostokątne, prostokątne z profilowaną górną krawędzią; zewnętrzne: główne - dwuskrzydłowe, nowe; boczne - dwuskrzydłowe, z wąskimi, pojedynczymi, przeszklonymi otworami w górnej części, ćwiekowane opierzenie w romb rozdzielony listwą przylgową, na dwóch parach zawiasów pasowych - do kruchty zach. (fot. 13); jednoskrzydłowe analogicznie opierane, na zawiasach pasowych, zamykane dodatkowo od zewnątrz na sztabę - do kruchty pld. (fot. 14); analogiczne, węższe - do zakrystii (fot. 12); wewnętrzne: główne do nawy - dwuskrzydłowe, opierane ukosnie (oba skrzydła - w jodełkę) deskami o profilowanych krawędziach, (fot. 15); boczne - w ościeżnicy ze sfazowanymi górnymi narożami i górną krawędzią otworu wyciętą dekoracyjnie

Nie zachował się akt założenia parafii. Powstała zapewne ok 1381 r. W XV i XVI w. szlachecka wieś Góra należała do Krowickich Korabitów. Wizytacje kanoniczne parafii z lat 1604 i 1610 wymieniają drewniany kościół z bogatym wyposażeniem p.w. Wniebowzięcia NMP oraz dobudowaną do niego od pld. w 1609 r. kaplicę p.w. św. Rocha. W 1719 r. kościół z zacheuszkami na ścianach, z przedsionkiem i zakrystią oraz dzwonnica drewniana i kostnica na cmentarzu przykościelnym - wszystko w dobrym stanie. Wg wizytacji z 1729 r. kościół i zabudowania w ruinie. W l. 1754-59 kościół w trakcie remontu, dzwonnica w ruinie. W 1783 r. kościół z chórem dużym i małym, kaplicą od pld. zakrystia w złym stanie, przedsionek z bali. W 1798 r. nowy kościół niekonsekwany, poświęcony zapewne w r. 1792. W 1806 r. remontowano okna. W 1809 r. pow. kościoła z cmentarzem równa 72 prętom. 1810 r. - zakrystia: naprawa dachu, kratka w oknie; prezbiterium malowane; "grób do chowania ciał murowany, zawierający mniejszą połowę prezbiterium". W latach 1811-13 parafia opustoszała. 1821 r. kościół

<p>14. Kubatura</p>	<p>15. Powierzchnia użytkowa</p> <p>172 m<sup>2</sup></p>	<p>16. Przeznaczenie pierwotne</p> <p>sakralne</p>	<p>17. Użytkowanie obecne</p> <p>sakralne</p>
<p>18. Prace budowlane i konserwatorskie, ich przebieg i dokumentacja</p> <p>1951 r. - wykonanie betonowego fundamentu, podniesienie podłogi.</p> <p>1960 r. - malowanie kościoła</p> <p>1972 r. - malowanie dachu kościoła, konserwacja ścian ksylamitem, założenie rynien</p> <p>1973 r. - założenie nowych wielkich drzwi w kościele</p> <p>1982 r. - malowanie dachu</p> <p>1984 r. - naprawa podłogi</p> <p>1990 r. - malowanie wieżyczki na sygnaturkę</p> <p>1992 r. - malowanie dachu</p>		<p>19. Stan zachowania (fundamenty, ściany zewnętrzne, ściany wewnętrzne, sklepienia, stropy, konstrukcje dachowe, pokrycie dachu, wyposażenie i instalacje)</p> <p>ogólnie bardzo dobry: nieznaczne ślady zawilgocenia oszalowania zewnętrznego nad fundamentem - brak możliwości oceny stanu dolnych belek konstrukcyjnych</p> <p>20. Najpilniejsze postulaty konserwatorskie</p> <p>zalecane odsłonięcie i ewentualna konserwacja zachowawcza polichromii ściennej - obrazu na ścianie p.n. nawy.</p>	

21. Akta archiwalne (rodzaj akt, numer i miejsce przechowywania)

24. Uwagi różne

25. Opracował

tekst Bolesław Nawroński IX-XI 1993 BU  
imię, nazwisko, data, podpis

plany, rysunki Krzysztof Biskup IX-XI 1993  
imię, nazwisko, data, podpis

zdjęcia fotogr. B. Nawroński K. Biskup XI 1993 BU  
imię, nazwisko, data, podpis

miejsce przechowywania negatywów

KARTA PO WYPEŁNIENIU PODLEGA OCHRONIE NA PODSTAWIE PRZEPISÓW PRAWA AUTORSKIEGO

22. Biblioteka

materiały źródłowe częściowo opracowane - ze szczególnym uwzględnieniem wizytacji kanonicznych parafii, udostępnione ze zbiorów prywatnych proboszcza tutejszej parafii ks. Ryszarda Hermana.

26. Adnotacje o inspekcjach, informacje o zmianach (daty, imiona i nazwiska wypełniających)

23. Źródła ikonograficzne i fotografia (rodzaj, miejsce przechowywania, sygnatury)

27. Załączniki

wkl. nr: 1, 2, 3, 4  
5 - dzwonnica

1. Miejscowość

G Ó R A

2. Obiekt (nazwa jak w karcie)

kościół parafialny  
p.w. WNIOWZIĘCIA NMP

3. Zawartość wkładki (nazwa obiektu lub materiału uzupełniającego)

opis; historia - c.d. / rzut / fotografie

(fot. 29), jednoskrzydłowe, prostokątne z profilowaną górną krawędzią, opierane (w jodełkę rozdzieloną listwą), cwiakowane (fot. 16) - do kruchty pld.; w ościeżnicy z analogicznie profilowanym otworem, jednoskrzydłowe, gładkie bez opierzenia z małym okrągłym otworem pod górną krawędzią - do zakrystii (fot. 17). Okna: krosnowe, drewniane, skrzydła o drobnym podziale szczebliną krzyżową, krosna prostokątne z górną krawędzią zamkniętą trójkątnie; jednoskrzydłowe - prostokątne, sześciokwaterowe, zawieszone na zawiasach kątowych (fot. 21); prostokątne zamknięte odcinkowo, dziewięciokwaterowe, zamykane na haczyki (fot. 20); prostokątne z górną krawędzią odgiętą odcinkowo, dwudziestokwaterowe, dwie górne kwatery na środku - wietrznik (fot. 18); dwuskrzydłowe z nadślemieniem o górnej krawędzi odgiętej odcinkowo, ślęmię w formie poziomej deski, skrzydła na zawiasach kątowych, sześciokwaterowe, nadślenie mocowane na stałe, ośmiokwaterowe (fot. 19).

PLAN - złożony; kościół orientowany; prostokątna nawa poprzedzona od zachodu węższą kruchtą głównego wejścia i małą kruchtą od pld., słupy wydzielają emporę organową i szerokość prezbiterium; prezbiterium węższe, zamknięte od wsch. wielobocznie; zakrystia w pln.-wsch. narożniku między nawą a prezbiterium, wysunięta poza obris ściany pln. nawy. Komunikacja - kościół dostępny od zewnątrz przez kruchty i zakrystię; kruchta zach.: wejścia zewnętrzne w ścianie zach. i pld., do nawy od wsch.; kruchta pld.: wejście w ścianie zach., do nawy w pln.; zakrystia: wejście od pln., do prezbiterium od pld.

BRYŁA - zróżnicowana (fot. 3); nakryta dwuspadowymi dachami o różnym kącie nachylenia połaci (fot. 4), zwieńczona wieżyczką na sygnaturkę. Sygnaturka - na czworobocznej podstawie; baniasty, wieloboczny trzon; nad nim latarnia: kolumnienki z przeźroczami, nakryta cebulastym dachem zwieńczonym ażurowym krzyżem (fot. 11). Wysoka nawa nakryta stromym dwuspadowym dachem z sygnaturką nad ścianą szczytową wsch. (tęczową); nieco niższe prezbiterium nakryte w części prostokątnej dwuspadowo, z pln. połacią odchyloną nad nieznacznie niższą i cofniętą na zach. zakrystię (fot. 6), od wsch. nakryte trzema namiotowymi połaciami; kruchta zach. z dwuspadowym dachem o kalenicy poniżej

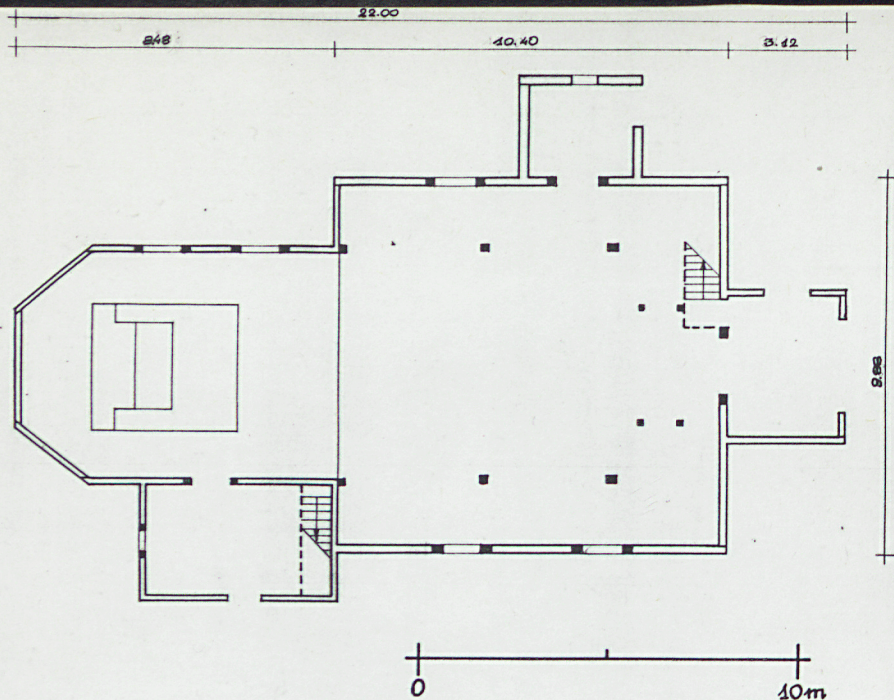
od pln. i zach. obity tarcicami, w wielkich wrotach kruchta i nowa przystawiona. 1825 r. kościół obwiedziony tylko wałem darnią obłożonym. W 1880 r. kościół kryty gontami, wał obsadzony drzewami. W 1881 r. wieś Góra wymieniona jako własność Jołdy Krowickiego Korabity. Patronami kościoła w tym czasie byli Paweł Jołda z Góry oraz Maciej i Mikołaj Choczyeschowscy de Choczyeschowo (zapewne herbu Junosza). 1918 r. kościół oszalowany deskami, blachą kryty.

Wkładkę założył: Bożena Narebska 1993 r.  
(imię, nazwisko, data)

Miejsce przechowywania negatywów: .....

Z-d Poligr. Jan Jasiński W-wa, ul. Wolna 13, tel. 12-43-83





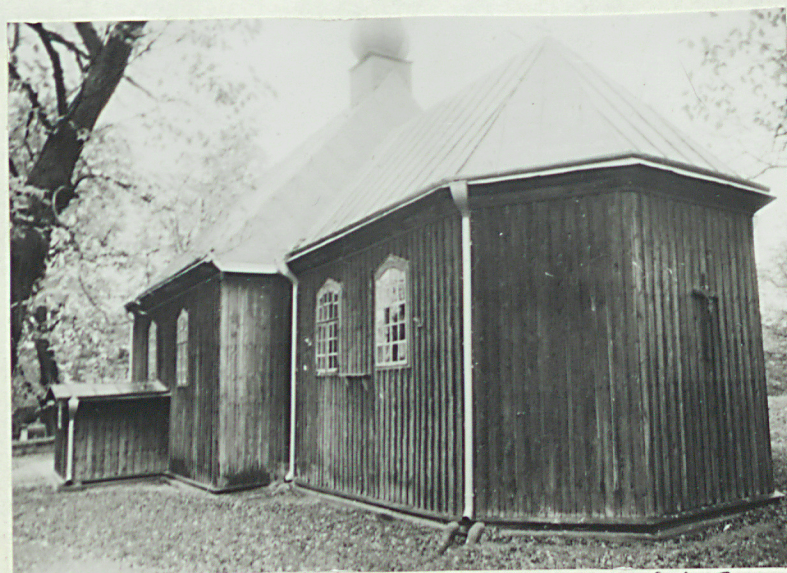
GÓRA - KOŚCIÓŁ PAR. P.W. WNIĘBOWIĘCIA N.M.P.



fol. 4.



fol. 5.



fol. 6.



fol. 7.

# WKŁADKA DO KARTY EWIDENCYJNEJ ZABYTKÓW ARCHITEKTURY I BUDOWNICTWA

1. Miejscowość <b>G O R A</b>	2. Obiekt (nazwa jak w karcie) <b>KOŚCIÓŁ parafialny p.w. WNIĘBOWZIĘCIA NMP</b>	3. Zawartość wkładki (nazwa obiektu lub materiału uz <b>opis - c.d. / fotografie</b>
----------------------------------	--	---

szczytu nawy (fot. 9); niewielka kruchta pld., przesunięta w kierunku pld.-zach. narożnika nawy, nakryta niskim dwuspadowym dachem o małym kącie nachylenia połaci (fot. 3, 10). Pod pld. częścią prezbiterium zapewne krypta grobowa.

**ELEWACJE** - oszalowane deskami w układzie pionowym z listwami zakrywającymi łączenia. Elewacja pld.: dwuosiowa nawa poprzedzona jednoosiową kruchtą przesuniętą z osi na zach.; nieznacznie cofnięte prezbiterium dwuosiowe; od zach. cofnięta ściana pld. kruchty zach. z wejściem na osi. Elewacja wsch.: (fot. 6) trójboczne zamknięcie prezbiterium, jednoosiowa ściana zakrystii. Elewacja pln.: (fot. 6, 7, 8) dwuosiowa nawa, nieznacznie cofnięta ściana prezbiterium poprzedzona zakrystią wysuniętą ku pld. z wejściem i oknem w jednej osi, mocno cofnięta ściana kruchty zach. Elewacja zach.: (fot. 9) ściana szczytowa nawy z dwoma okienkami poniżej szczytu, po obu stronach połaci dachowych kruchty; kruchta z szerokim wejściem na osi.

**WNĘTRZE** - jednonawowe z prezbiterium zamkniętym wielokątnie (fot. 24, 25), zakrystią i lożą kolatorską od pln. oraz dwoma kruchtami - przy ścianie szczytowej zach. nawy i od pld. Nawa - na rzucie prostokąta, w którym dwa rzędy słupów podpierające spływy kolebkowego sklepienia deskowego (fot. 28) wydzielają boczne, niższe półnawy przekryte stropem płaskim; przy zach. ścianie szczytowej **empora organowa** - wsparta na czterech słupach, pełna, deskowa balustrada (wypukła linia środkowa zaakcentowana uskokami przed wolutowym spływem po bokach) dekorowana malowanymi medalionami z postaciami świętych (fot. 30). Prezbiterium węższe, wydzielone niższym sklepieniem i belką tęczową (fot. 27), nad wejściem do zakrystii na ścianie pln. duży (leżący prostokąt przekryty koszowo) otwór okienny loży kolatorskiej (fot. 26). **WYPOSAŻENIE** - ołtarz główny z bramkami i obejściem, dwa ołtarze boczne, empora organowa: barokowe; na bocznych ścianach nawy dwa (malowane na belkach) obrazy: obok wejścia do kruchty pld. św. Wawrzyniec (fot. 29), drugi obecnie zakryty.

**INSTALACJE** - elektryczna.

Wkładkę założył: Bożena Wągorbska 1993 r.  
(imię, nazwisko, data)

Miejsce przechowywania negatywów: .....

Z-d Poligr. Jan Jasiński W-wa, ul. Wolna 13, tel. 12-43-83



fot. 8



fot. 9

1978 r.

fol. 10.



fol. 11.



fol. 12.



fol. 13.



fol. 14



fol. 15



fol. 16.



fol. 17.



1. Miejscowość

G O R A

2. Obiekt (nazwa jak w karcie)

KOŚCIÓŁ parafialny  
p.w. Wniebowzięcia NMP

3. Zawartość wkładki (nazwa obiektu lub materiału uzupełniającego)

fotografie / spis fotografii



fot. 18; 19; 20



fot. 21

fot. 23.



fot. 22.



Wkładkę założył: Bożena Nambska 1993r.  
(imię, nazwisko, data)

Miejsce przechowywania negatywów: .....

Z-d Poligr. Jan Jasiński W-wa, ul. Wolna 13, tel. 12-43-83

## SPIS FOTOGRAFII:

1. Widok sytuacyjny z dzwonnica ze skrzyżowania dróg od pñ.-zach.
2. Widok sytuacyjny od pñd.
3. Widok ogólny od pñd.
4. Widok ogólny od pñd.-wsch.
5. Prezbiterium i sygnaturka nad ścianą tęczową od pñd.
6. Prezbiterium i zakrystia od pñn.-wsch.
7. Elewacja pñn.
8. Widok na nawę od pñn.-zach.
9. Ściana szczytowa zach. poprzedzona kruchtą
10. Kruchta zach. i pñd.
11. Wieżyczka na sygnaturkę
12. Drzwi zewnętrzne do zakrystii
13. Drzwi zewnętrzne - boczne do kruchty zach.
14. Drzwi zewnętrzne do kruchty pñd.
15. Drzwi wewnętrzne między nawą a kruchtą zach.
16. Drzwi wewnętrzne między nawą a kruchtą pñd.
17. Drzwi wewnętrzne z prezbiterium do zakrystii
18. Okno jednoskrzydłowe z wietrznikiem
19. Okno dwuskrzydłowe z nadświetlem
20. Okno z kratą od zakrystii
21. Okno w ścianie szczytowej zach.
22. Więźba dachowa - fragment
23. Konstrukcja sklepienie pozornego - fragment
24. Wnętrze - widok ogólny w kierunku ołtarza
25. Wnętrze - widok ogólny w kierunku empory organowej
26. Wnętrze, prezbiterium - fragment z oknem łoża kolatorskiej
27. Wnętrze, belka tęczowa
28. Wnętrze, nawa - widok na ścianę pñd.
29. Wnętrze, ściana pñd. nawy z obrazem św. Wawrzyńca i widokiem do kruchty pñd.
30. Wnętrze - empora organowa



fol. 24.



fol. 25.

1. Miejscowość

2. Obiekt (nazwa jak w karcie)

3. Zawartość wkładki (nazwa obiektu lub materiału uzupełniającego)

G O R A

KOŚCIÓŁ parafialny  
p.w. Wniebowzięcia NMP

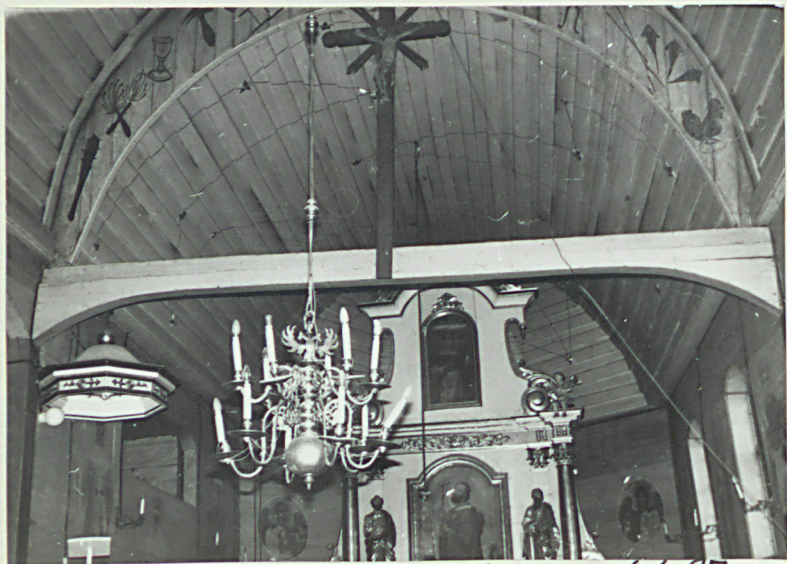
fotografie



fot. 26



fot. 28



fot. 27



fot. 29

fot. 30



Wkładkę założył: Bożena Namocha 1998  
(imię, nazwisko, data)

Miejsce przechowywania negatywów: .....

Z-d Poligr. Jan Jasiński W-wa, ul. Wolna 13, tel. 12-43-83

1. Miejscowość

G O R A

2. Obiekt (nazwa jak w karcie)

DZWONNICA KOŚCIOŁA par.  
p.w. WNIEBOWZIĘCIA NMP

3. Zawartość wkładki (nazwa obiektu lub materiału uzupełniającego)

opis / fotografie

## DZWONNICA

Wg wizytacji od co najmniej 1604 r., o później od 1798 r. do 1880 r. na płd. od kościoła znajdowała się dzwonnica drewniana.

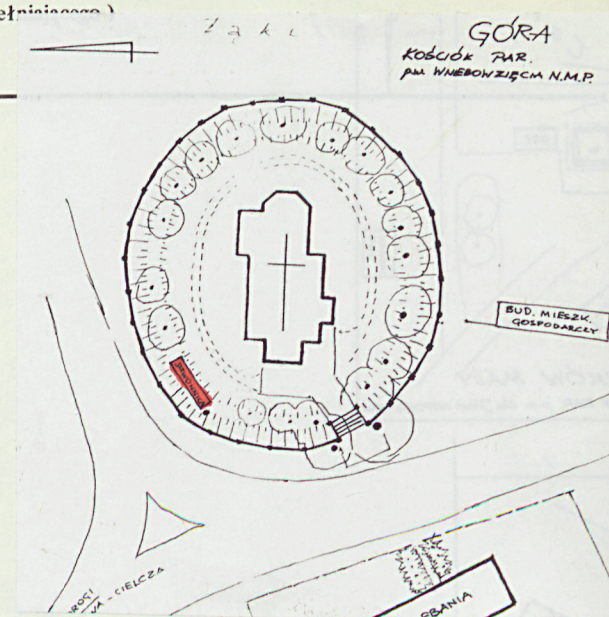
Położona na cmentarzu przykościelnym, na szczycie ziemnego wału, na płn.-zach. od kościoła.

Murowana z cegły na wątku krzyżowym w formie płaskiej, wolnostojącej ściany zwieńczonej szczytem wydzielonym prostym gzymsem i czworoboczną sterczyką z krzyżem; dekorowana cegłą glazurowaną i gzymsem nad półkolistym łękiem otworów na dzwony. Dwa duże dzwony zawieszone równolegle, mały dzwon nad nimi w szczycie dzwonnicy.

Od strony kościoła między dzwonami płycina pamięci fundatora Antoniego Kołodziejskiego z datą "1898".

1969 r. - naprawa dachu na dzwonnicy

1985 r. - położenie nowego dachu



Wkładkę założył: Bożena Namysł 1993 r.  
(imię, nazwisko, data)

Miejsce przechowywania negatywów: .....

Z-d Poligr. Jan Jasiński W-wa, ul. Wolna 13, tel. 12-43-83

Wzór ODZ 1978 r.