

1. Obiekt

DAWNA PLEBANIA

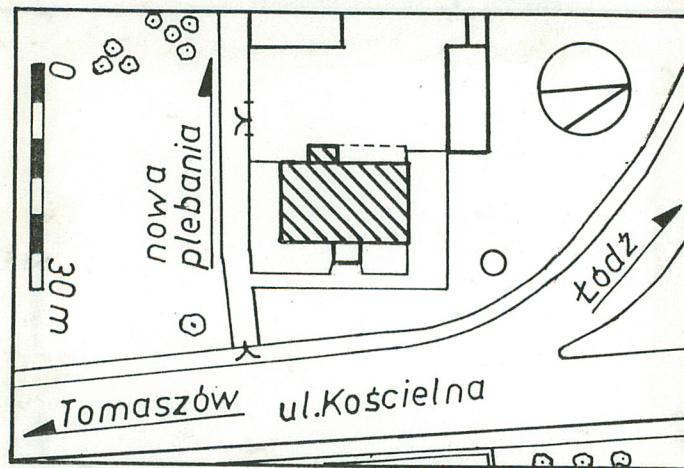
2. Czas powstania

poł. XIX w.

3. Miejscowość

UJAZD

11.



SYTUACJA SKALA 1:1000

4. Adres

97-170 Ujazd
ul. Kościelna 29a

nr hipoteczny.....

5. Przynależność administracyjna

województwo Piotrków Tryb.

gmina Ujazd

pow. TOMASZÓW MAZ.

6. Poprzednie nazwy miejscowości

7. Przynależność administracyjna
przed 1. VI. 1975 r.

województwo Łódź

powiat Brzeziny

8. Właściciel i jego adres

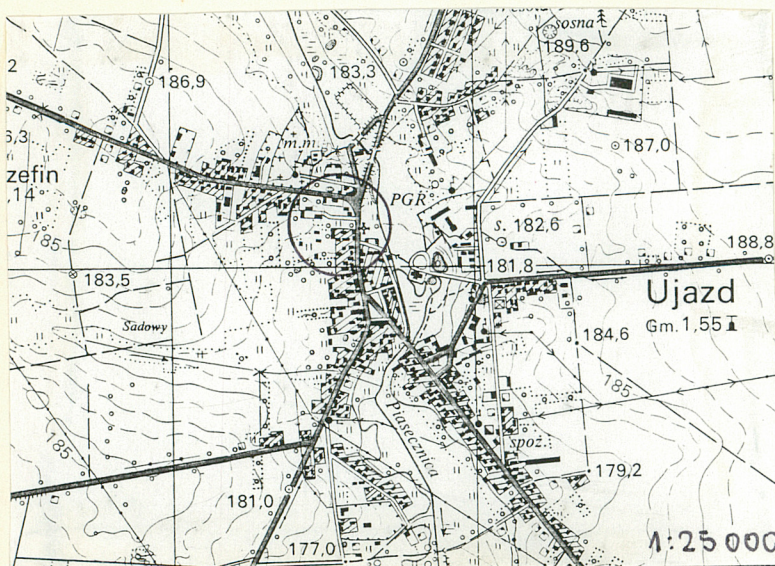
Parafia rzym.-kat.
św. Wojciecha
97-170 Ujazd
ul. Kościelna 29

9. Użytkownik i jego adres

Parafia rzym.-kat.
św. Wojciecha
97-170 Ujazd
ul. Kościelna 29

10. Rejestr zabytków

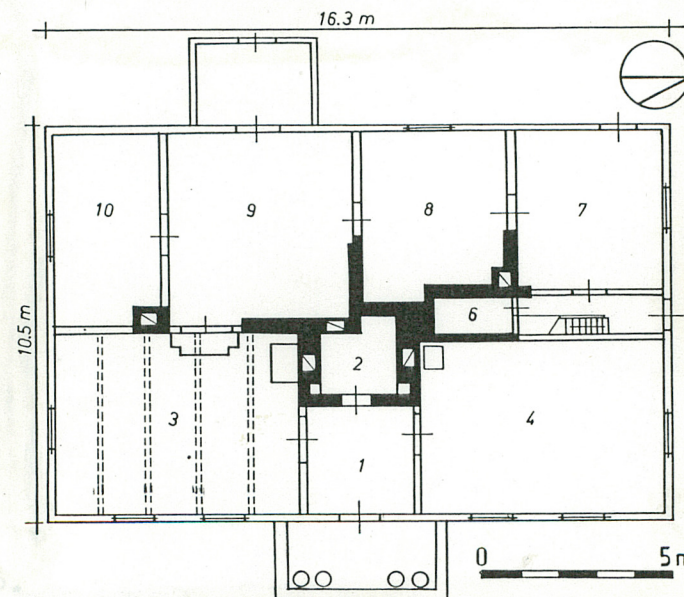
Nr 487/339 data 30.05.1967
391-I-17 21.05.1947



autor zdjęć K. Stefański

data wykonania sierpień 1996

miejsce przechowywania negatywów PSOZ w Piotrkowie Tryb.



RZUT PRZYZIEMIA SKALA 1:200

Historia: Plebania wzniesiona w połowie XIX w. przy kościele parafialnym św. Wojciecha. Po wzniesieniu nowej plebanii murowanej ok. 1985 r. użytkowana przez rodzinę kościelnego i organistę. W części pld.-wsch. salka katechetyczna, obecnie nieużytkowana.

Styl: styl polskich dworów drewnianych z elementami klasycznymi.

Usytuowanie: Budynek położony w pln. części osady przy rozwidleniu drogi wylotowej w kierunku Łodzi, Skierniewic /ul. Kościelna/, w zakolu drogi prowadzącej do Łodzi, w otoczeniu rzadkiej zabudowy małomiasteczkowej. Od frontu i od pln. ogród, od zach. podwórze z zabudowaniami gospodarczymi i dalej nowa plebania. Od pld. droga dojazdowa do nowej plebanii i ogród. Od wsch. po drugiej stronie szosy kościół parafialny św. Wojciecha.

Materiał i konstrukcja: Budynek drewniany konstrukcji zrębowej, obustronnie szalowany, na podmurówce. Wewnętrznie tynkowany. Trzon wewnętrzny z piecami i otworami kominowymi murowany z cegły na zaprawie wapiennej tynkowany. Stropy płaskie drewniane na belkach. Wieźba drewniana krokwiowo-jętowa z bocznymi stolcami i stolcem środkowym w górnej części. Dach kryty papą na lepiku. Podłogi deskowe /w pom. 9 i 10/ oraz posadzki cementowe. Drzwi drewniane płycinowe, od tyłu na podwórze płytowe. Weranda od zach. górą przeszklona także drzwi. Okna pojedyncze konstrukcji krosnowej, szkło zwykłe. Schody na poddasze drewniane jednobiegowe.

Plan i bryła: Budynek na planie prostokątnym, dwutraktowy. W trakcie wsch. frontowym przedsionek, z którego wejście do sąsiednich pomieszczeń. W trakcie zach. pomieszczenia w układzie amfiladowym. W części pld. na osi wąski korytarzyk ze schodami na poddasze i z pomieszczeniem łazienki na przedłużeniu. Od zach. prostokątna weranda.

Bryła zwarta nakryta dachem czteropółaciowym. Od frontu ganek nakryty dachem trójpółaciowym. Od zach. weranda nakryta płaskim dachem dwuspadowym. Podpiwniczenia brak.

Elewacje: Elewacje oszalowane dołem deskami pionowymi, od wys. parapetów okiennych poziomymi, ujęte na narożach i w regularnych odstępach w elewacjach pionowymi listwami. Malowane olejno na kolor jasno- i ciemnozielony. Od frontu ganek na dwustopniowym podeście, z 4 okrągłymi kolumnami dźwigającymi proste belkowanie i zadaszenie. Otwór drzwiowy prostokątny, drzwi dwuskrzydłowe, górą prostokątne, nadświetle podzielone pionowymi szczeblinami. Okna prostokątne, duże, dwuskrzydłowe. Skrzydła podzielone szczeblinami na prostokątne kwatery. Oslonięte drewnianymi okiennicami. W elewacji pln. prostokątne drzwi do korytarzyka. Od zach. weranda i w części pln. tylne drzwi. Na kalenicy dachu na osi niski komin, wyższy komin wyrasta na osi pld. połaci dachu.

Wnętrze: Od frontu na osi przedsionek /1/ o ścianach pokrytych do wys. 1,4 m lamperią olejną koloru ochry, wyżej białe. Drzwi frontowe poprzedzone drzwiami wewnętrznymi dwuskrzydłowymi, górą nadświetle od wewnątrz okratowane. Za przedsionkiem pom. gospodarcze /2/ murowane. Od pld. duża sala /dawna sala katechetyczna, /3/, na posadzce płyta pilśniowa, na ścianach boazeria

14. Kubatura ok. 500 m ³ (bez poddasza)	15. Powierzchnia użytkowa 160 m ²	16. Przeznaczenie pierwotne mieszkalne /plebania/	17. Użytkowanie obecne mieszkalne, jedno z pomieszczeń do 1990r. jako salka katechetyczna
18. Prace budowlane i konserwatorskie, ich przebieg i dokumentacja <ul style="list-style-type: none"> - rozebranie piecy kaflowych w trakcie zach. ok. 1985 r. - malowanie zewnętrzne, 1996 		19. Stan zachowania (fundamenty, ściany zewnętrzne, ściany wewnętrzne, sklepienia, stropy, konstrukcje dachowe, pokrycie dachu, wyposażenie i instalacje) Zawilgocenie części centralnej murowanej	
20. Najpilniejsze postulaty konserwatorskie			

21. Akta archiwalne (rodzaj akt, numer i miejsce przechowywania)

22. Bibliografia

Katalog Zab.Sztuki w Polsce, t.II, z.1,
Warszawa 1953
Diecezja Łódzka, Łódź 1987

23. Źródła ikonograficzne i fotografie (rodzaj, miejsce przechowywania, sygnatury)

24. Uwagi różne

Wypełnił

dr Krzysztof Stefański

imię i nazwisko

listopad 1996

data

26. Sprawdził

imię i nazwisko

data

27. Załączniki

1. Miejscowość UJAZD	2. Obiekt (nazwa jak w karcie) dawna plebania	3. Zawartość wkładki (nazwa obiektu lub materiału uzupełniającego) Opis c.d./Zdjęcia obiektu
-------------------------	--	---

Wnętrza /dok./

z drewna i płyty laminowanej. W ścianie płn. murowany z cegły kominek, przy ścianie zach. takiż "kredens". Strop podzielony 4 poprzecznymi belkami. W pomieszczeniu płn. /mieszkanie organisty, 4/ w narożu pld.-zach. piec. Łazienka /6/ murowana, stop odcinkowy. W kuchni /7/ i pokoju /8/ na posadzce płyta pilśniowa i lentex. Między amfiladowymi pokojami /8, 9, 10/ brak drzwi. Drzwi w pokoju /9/ na werandę górą przeszklone.

Instalacje: elektryczna, ogrzewanie piecem kaflowym /4/, piecami żelaznymi węglowymi i elektryczne, woda czerpana ze studni, spływ do szamba.

Wkładkę założył:

K. Stefański.....listopad.....1996....
(imię, nazwisko data)

Miejsce przechowywania negatywów: PSOZ w Piotrkowie Tryb.

Spis ilustracji:

1. Elewacja frontowa (wsch.)
2. El. frontowa od pld.-wsch.
3. Widok od płn.-wsch.
4. Widok od pld.-zach.
5. Okno w el. wsch.

