

1. Obiekt

DWÓR

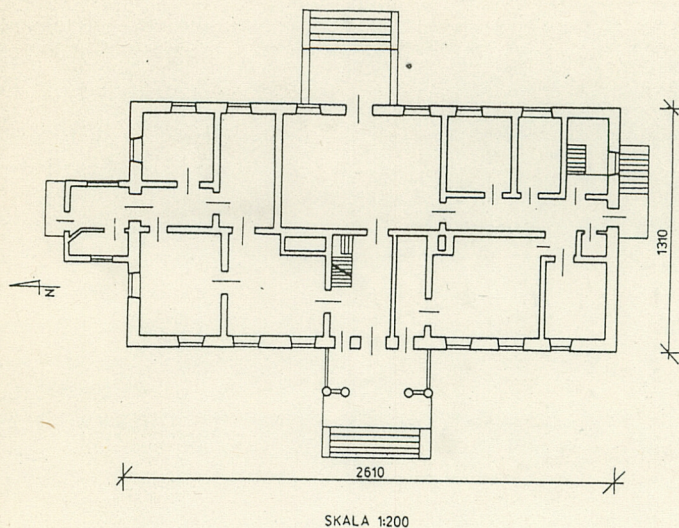
2. Czas powstania

ok. poł. XIX w

3. Miejscowość

ŻEROMIN

11. Zdjęcia, plan sytuacyjny, rzuty



4. Adres

Żeromin

nr hipoteczny

5. Przynależność administracyjna

województwo piotrkowskie

gmina Tuszyń

pow. łódzki wschodni

6. Poprzednie nazwy miejscowości

7. Przynależność administracyjna
przed 1.VI.1975 r.

województwo łódzkie

powiat łódzki

8. Właściciel i jego adres

Skarb Państwa

9. Użytkownik i jego adres

PGR Żeromin

10. Rejestr zabytków

Nr 104/635 data 29.08.1967r

autor zdjęć Ewa Szelągowska
data wykonania 07.1990r
miejsce przechowywania negatywów Arch. WKZ w Piotrkowie



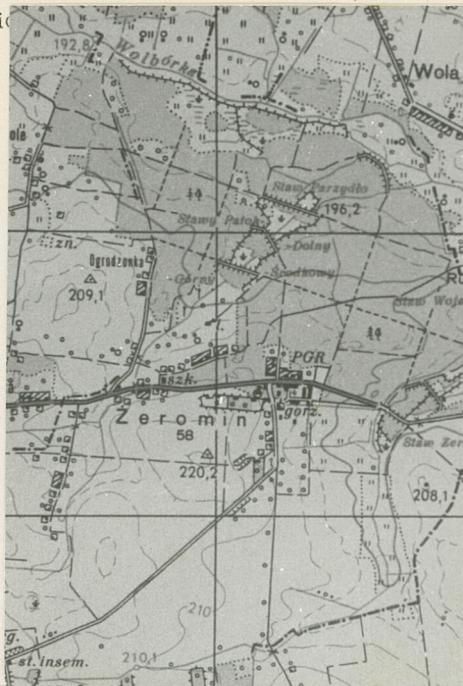
Dobra Żeromin znajdowały się w 1 poł. XVIII w rękach Bykowskich z Byk., następnie nabył je Wincenty Domaniewski, który sprzedał posiadłość w 1822r Stanisławowi Krakowskiemu. Kolejnymi właścicielami zostali Mazarakis; Maria i Aleksander posiadają je do końca II wojny światowej. Sam dwór pochodzi z poł. XIX w. W 1945r powstała tu Wyższa Szkoła Gospodarstwa Wiejskiego, a w 1950r przejęty został przez PGR. We dworze urządzono klub Rolnika, który przetrwał do lat 80-tych naszego wieku. Kilka lat temu dwór uległ pożarowi i od tego czasu pozostaje nieużytkowany. Dwór wielokrotnie przebudowywany /nowe ścianki działowe, zamurowanie otworów we wnętrzach, przybudówka od pld./ pozostaje w ruinie. Stan jego pozwala na odtworzenie pierwotnego układu wnętrza, rekonstrukcja wymaga jednak dużych nakładów finansowych.

Styl: neoklasycyzm

- Wieś Żeromin położona jest na wsch. od Tuszyna, przy drodze do Czarnocina. Dawny folwark usytuowany jest w centrum wsi, dwór nieco na pld. od drogi, w parku krajobrazowym, zwrócony fasadą ku wsch.
- Obiekt murowany z cegły, na zaprawie wapiennej, tynkowany, kryty papą. Schody zewn. -murowane, wewnętrzne -drewniane. Podłogi z desek i parkiety /zachowane fragmentarycznie/. Drzwi w ganku -z dekoracją snycerską.
- Budynek na rzucie prostokąta, z niewielką, prostokątną przybudówką od pld., takimże gankiem od wsch. i tarasem od zach. dostępnymi po schodach. Układ wnętrza -dwutraktowy, z sienią i salonem na osi. Od pn., między traktami, wydzielono wtórnie korytarzyk, gdzie wejście po schodach jednobiegowych, zewn. -od pn. Główne wejście, z ganku i trzecie z tarasu od zach. W sieni, przy ścianie pld. -schody na piętro, jednobiegowe, łamane. Schody na piętro -także w narożniku pn-zach. dworu.
- Budynek parterowy, na cokole, podpiwniczony, kryty dachem naczółkowym o kalenicy pn-pld. Ganek dostępny od wsch., po stopniach, do wysokości cokołu, wsparty na dwóch parach kolumn /interkolumnia wtórnie zamurowane/, unoszących prostokątny taras poprzedzający facjatę zwieńczoną szczytem w formie łuku wklęsło-wypukłego. Dach -zarwany. Przybudówka pld. -parterowa, nieco niższa, kryta dachem dwuspadowym o kalenicy pn-pld. Od zach. prostokątny taras dostępny schodami od zach. Od pn. -schody jednobiegowe, z podestem, o kierunku wsch.-zach.
- Narożniki budynku boniowane.
- Elewacja wsch. -dziewięcioosiowa, zwieńczona gzymsem uskokowym. Trzy środkowe osie obejmuje ganek wsparty na czterech kolumnach jw. ujęty po bokach tralkowymi balustradami. W ganku trzy prostokątne otwory wejściowe. Drzwi środkowe -dwuskrzydłowe, z dekoracją płycinowo-tablaturową i snycerską. Okna prostokątne, z wydatnymi podokiennikami. Okna piwniczne -małe, prostokątne. Taras nad gankiem -z nowszą, żel. balustradą. W facjacie -zwieńczonej gzymsem uskokowym i szczytem jw. -szeroki otwór wejściowy.
- Elewacja zach. -siedmioosiowa. Otwory prostokątne jw., w centrum otwór wejściowy do salonu, drzwi dwuskrzydłowe. Taras nieco przesunięty z osi na pld.
- Elewacja pn-piętrowa, szczyt wydzielony gzymsem uskokowym. W centrum prostokątny otwór wejściowy poprzedzony schodami z podestem, w którym zejście do piwnicy /otwór prostokątny/. Nowa balustrada. Na prawo od wejścia -okno jw., po lewo ślad po zamurowanym oknie. W szczycie dwa prostokątne okna ujęte parą trójkątnych prześwitów. w opaskach.
- Elewacja pld. -z wtórną przybudówką na osi /gdzie otwory okienne w każdej ścianie po jednym/, od przodu porte-fenetre na prostokątny balkon. W elewacji para okien po obu stronach przybudówki. W szczycie układ otworów jak od pn.
- Wnętrze zniszczone pożarem -bez wysroju.
- Wyposażenie: wanna ceramiczna angielskiej firmy Hanley. Piece kaflowe -nowsze.
- Instalacje -brak.

14. Kubatura parter-1025m ³	15. Powierzchnia użytkowa parter-342m ²	16. Przeznaczenie pierwotne mieszkalne	17. Użytkowanie obecne ruina
---	---	---	---------------------------------

18. Prace budowlane i konserwatorskie, i

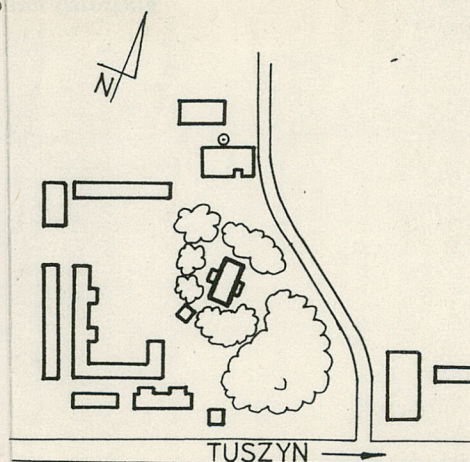


19. Stan zachowania (fundamenty, ściany zewnętrzne, ściany wewnętrzne, sklepienia, stropy konstrukcje dachowe, pokrycie dachu, wyposażenie i instalacje)

Obiekt po pożarze. Zniszczone mury, tynki, konstrukcja dachu, stolarka



20. Najpilniejsze postulaty ko
Rekonstrukcja.



SKALA 1:5000

21. Akta archiwalne (rodzaj akt, numer i miejsce przechowywania)

WAPŁ,DUZ Piotrków sygn.1214,
WAPŁ,RGP Anteriora sygn.2925
Biuro Notarialne w Piotrkowie,KW nieruchomości nr [REDACTED]

23. Źródła ikonograficzne i fotografie (rodzaj, miejsce przechowywania, sygnatury)

22. Bibliografia

Katalog Zabytków Sztuki w Polsce ,t.II,Warszawa 1954

24. Uwagi różne

25. Wypełnił

Ewa Szelałowska

imię i nazwisko

data

12.1990r

26. Sprawdził

imię i nazwisko

data

27. Załączniki

Wkładka I

1. Miejscowość

2. Obiekt (nazwa jak w karcie)

3. Zawartość wkładki (nazwa obiektu lub materiału uzupełniającego)

ŻEROMIN

DWÓR

Fotografie



Wkładkę założył: Ewa Szelańska, 12.1990r

(imię, nazwisko, data)

Miejsce przechowywania negatywów: Arch.WKZ w Piotrkowie

OZGraf. Z.P. Ostróda zam. 699 nakł. 23.600

