

1. Obiekt BUDYNEK DRUGIEJ PORTIERNI PRZY WJEŹDZIE GOSPODARCZYM

2. Czas powstania
koniec XIXw.-
początek XXw.

3. Miejscowość ŁÓDŹ
ul. Przędzalniana 72

274/36/2/4 W ZESPOLE REZYDENCJI EDWARDA HERBSTA.

11. Zdjęcia, rzut, przekrój, sytuacja, orientacja



4. Adres Tymienieckiego 27
Nr.działki, 170/2 Księga
wieczysta zaginiona.Zbiór
dokumentów

5. Przynależność administracyjna
województwo łódzkie
gmina Miasto Łódź

6. Poprzednie nazwy miejscowości

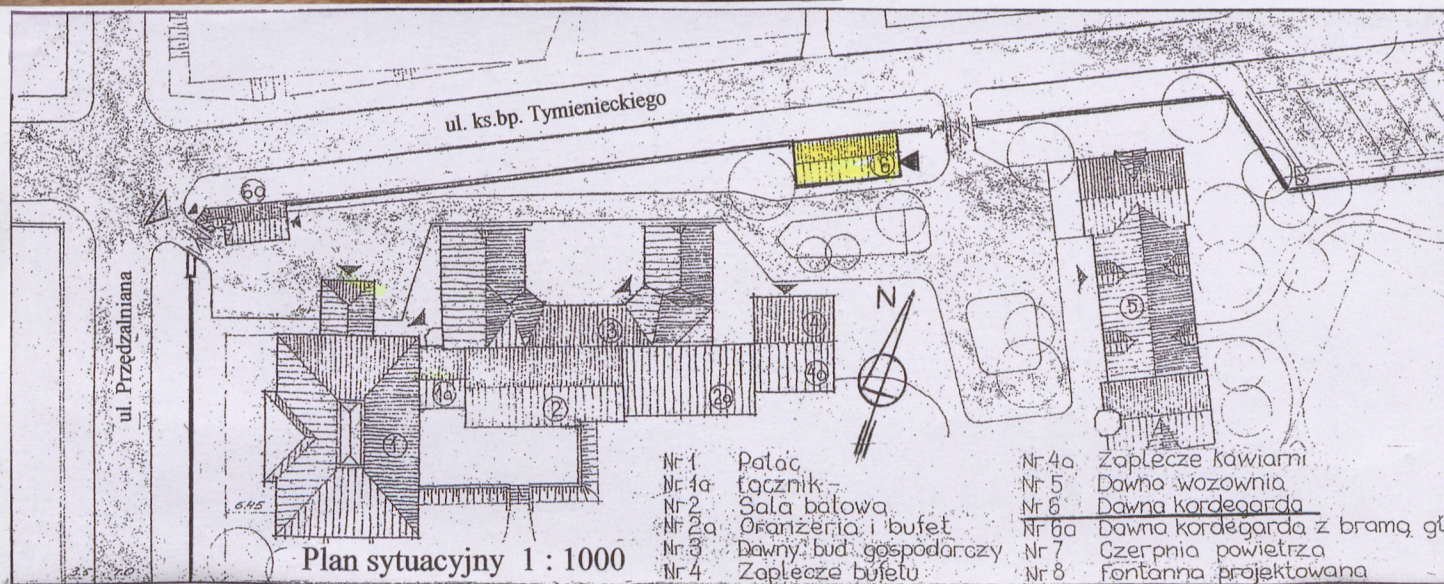
7. Przynależność administracyjna
przed 1 VI 1975
województwo
powiat

8. Właściciel i jego adres
Skarb Państwa

9. Użytkownik i jego adres
MUZEUM SZTUKI w Łodzi
Oddział Pałac Herbsta
ul. Przędzalniana 72
Łódź

10. Rejestr zabytków

Nr A/44 data 20.01.1971r.



- | | | | |
|-------|------------------------|-------|-------------------------------|
| Nr 1 | Pałac | Nr 4a | Zaplecze kawiarni |
| Nr 1a | Łazienki | Nr 5 | Dawna wozownia |
| Nr 2 | Sala balowa | Nr 6 | Dawna kordegarda |
| Nr 2a | Oranżeria i bufet | Nr 6a | Dawna kordegarda z bramą, gł. |
| Nr 3 | Dawny bud. gospodarczy | Nr 7 | Czerpnia powietrza |
| Nr 4 | Zaplecze bufetu | Nr 8 | Fontanna projektowana |

Budynek drugiej portierni, zwany też II kordegardą, w zespole rezydencjonalnym Edwarda Herbsta powstał w związku z rozbudową pałacu i uruchomieniem wjazdu gospodarczego ok. 1888r. przy ul. św. Emilii, obecnie bpa. Tymienieckiego, pod nr. 27. Wjazd ten pokazuje litografia z końca XIXw., jeszcze bez budynku drugiej portierni, chociaż na planie sytuacyjnym założenia ogrodowego pałacu są zaznaczone jego obrysy, w połączeniu z wjazdem. Poza tymi dwoma przekazami archiwalnymi, z czasów budowy pałacowej rezydencji w l. 1875 - 1891, nie zachowały się inne projekty ani wizerunki bud. II kordegardy.

Niewątpliwie była ona niezbędna dla potrzeb obsługi i dozoru rozbudowującej się części ogrodowo - gosp., szczególnie po usytuowaniu w jego sąsiedztwie w r. 1891 stajni i wozowni.

Nowy budynek składał się z dwóch murowanych parterowych części, ze sobą powiązanych (rys. załącznik nr. 3A) a mianowicie:

- głównej cz. zachodniej, w której znajdowały się trzy duże

Sytuacja: Bud. kordegardy II usytuowany jest przy wjeździe gospodarczym na teren rezydencji pałacu Herbsta, przy ul. bp. Tymienieckiego 27. Teren ogrodowo - pałacowej rezydencji położony jest we wschodniej części miasta Łodzi, przy skrzyżowaniu ul. ks. bp. Tymienieckiego z ul. Przędzalnianą pod nr. ul. Przędzalniana 72.

Materiał i konstrukcja. Bud. murowany z cegły ceramicznej, na zaprawie cementowo - wapiennej. Ściany obustronnie otynkowane, wewnątrz pomalowane farbą olejną. Posadzka betonowa. W sanitariacie i wiatrołapie wyłożona glazurą. W innych pomieszczeniach pokryta gumolitem. Nad parterem strop na belkach stalowych. Więźba dachowa drewniana. Dach 2-spadowy pokryty papą, na deskowaniu. Poddasze wentylowane przy pomocy 2-ch wywietrzników umieszczonych na dachu. Bud. parterowy, nie podpiwniczony, jest podzielony dwoma poprzecznymi ścianami na 3 izby. Pierwsza izba wschodnia posiada zabudowane ścianki działowe, które wewnątrz tworzą:

1. Małe pomieszczenie wiatrołapu z wejściem głównym w ścianie szczytowej wschodniej, z dwójgiem drzwi wejściowych.

2. Przedsionek wzdłuż podłużnej południowej ściany bud., z wejściami:

- do wyodrębnionego pokoju dyżurnego funkcjonariuszy ochrony
- do sanitariatu z umywalnią
- do środkowej izby, skąd nowe drzwi do trzeciej izby zachodniej

W/w nowe drzwi spowodowały likwidację istniejących drzwi w ścianie południowej trzeciego pomieszczenia. W miejsce drzwi wstawiono okno.

Wstawiono również 2 nowe okna:

- w ścianie szczytowej wschodniej, obok głównego wejścia
- do sanitariatu, w ścianie północnej, w miejsce okna ślepego.

Ściana północna bud. łączy się z pozostałym odcinkiem muru starego ogrodzenia rezydencji, o dł. ok. 6 m. Mur kończy się furtką i bramą wjazdową dla celów gospodarczych.

Bud. kordegardy łącznie z bramą wjazdową wbudowane są w istniejące ozdobne ogrodzenie od str. ul. bp. Tymienieckiego, wykonane z prętów stalowych na podmurowaniu, umocowane między pionowymi słupami, o przekroju kwadratu.

14. Kubatura 374 m ³	15. Powierzchnia użytkowa 55 m ²	16. Przeznaczenie pierwotne portiernia	17. Użytkowanie obecne portiernia gospodarcza
18. Prace budowlane i konserwatorskie, ich przebieg i dokumentacja - 1972 - Inwentaryzacja konserwatorska 2 pawilonów wolnostojących (Kordegardy) P.KZ. W-wa autor H. Niebieszczańska - 1972 - Orzeczenie techniczne kordegard wyk. inż. A. Piotrowski. - Wykonuje się bieżące remonty.		19. Stan zachowania (fundamenty, ściany zewnętrzne, ściany wewnętrzne, sklepienia, stropy, konstrukcje dachowe, pokrycie dachu, wyposażenie i instalacje) Ogólnie dobry Na elewacjach silne złuszczenia farby. W partii cokołowej od str. połudn. nieliczne uszkodzenia gzymsu. Renowacji wymaga stolarka okienna.	
		20. Najpilniejsze postulaty konserwatorskie	

1. Akta archiwalne (rodzaj akt, numer i miejsce przechowywania)

- WAP. Zb. Kartogr. Pl. Wolności 1
Sygn. 5953, 5969, 5970, 5987.
- A mŁ. Zb. Kartogr. Sygn. 7219, rok 1987
pokazany gosp. wjazd ale bez II kordegardy.
- A m Ł Wydz. Podatkowy, księga inw. m. Łodzi
ul. Przędzalniana i św. Emilii Sygn. 13469.

2. Bibliografia

- Dorota Berbelska „Księży Młyn” Łódź 1998
- J. Popławska Zespół fabryczno - rezydencjonalny
„Księży Młyn”. Kwartalnik Arch. i Urb. t.XVI
1972.

3. Źródła ikonograficzne i fotograficzne (rodzaj, miejsce przechowywania, sygnatury)

- W.KZ archiwum Piotrkowska 99
rysunki inw.fasad i rzuty wyk. w 1972r przez:
- WAP Pl. Wolności 1
Album firmy K. Scheiblera i L.Grohmana z ok.1921r.
Sygn. A - 95, A - 96
- UMŁ, Delegatura Łódź - Widzew Wydz.Urb.Arch. i Na-
dzoru Bud. Akta nieruch. Przędzalniana 72.

24. Uwagi różne

25. Opracował

KWIECIEŃ 2008

tekstElżbieta Kajzer.....
imię, nazwisko, data, podpis
plany, rysunkiElżbieta Kajzer.....
imię, nazwisko, data, podpis
zdjęcia fotogr.Elżbieta Kajzer.....
imię, nazwisko, data, podpis
miejsce przechowywania negatywówW.K.Z.....

KARTA PO WYPEŁNIENIU PODLEGA OCHRONIE NA PODSTAWIE PRZEPISÓW PRAWA AUTORSKIEGO !

26. Adnotacje o inspekcjach, informacje o zmianach (daty, imiona i nazwiska wypełniających)

27. Załączniki

1. Miejscowość Łódź ul. bp. Tymienieckiego 27	2. Obiekt (nazwa jak w karcie) Bud. drugiej portierni	3. Zawartość wkładki (nazwa obiektu lub materiału uzupełniającego) cd. p-ktu 12.
--	--	---

izby, usytuowane amfiladowo.

— mniejszej, pomocniczej cz. wschodniej, z wejściem głównym do portierni.

W części wschodniej znajdowała się dyżurka personelu ochrony i sanitariat.

Obie składowe części bud. kordegardy II były zróżnicowane wielkością i rangą wystroju arch.

Część główna zachodnia, założona na osi wsch. - zachód, posiada reprezentacyjny wystrój, neoklasycyzujący, nawiązujący do głównego wjazdu I-szej kordegardy, u zbiegu ul. Przędzalnianej i Tymienieckiego. Przylegająca do niej część wschodnia, mniejsza, założona na planie zbliżonym do kwadratu, była bezstylowa, pełniąc funkcję użytkową przedsionka cz. zachodniej.

W stanie wyżej opisanym, po II-giej wojnie światowej, przedmiotowy budynek razem z całą nieruchomością pałacu Herbsta przejęło Ministerstwo Pracy i Opieki Społecznej. W r. 1949 jego agenda w Łodzi przeprowadza adaptację zespołu pałacowego na Centrum Szkolenia Opieki Społecznej. Budynki kordegardy II, dawnej portierni gospodarczej oznaczone cyframi 7 i 8 pełniły funkcję stacji opieki. Projekt zakładał dużo zmian budowlanych w zespole pałacowym w duchu socrealizmu. Nie został jednak zrealizowany z powodu braku funduszy. Od 1963r. Skarb Państwa staje się prawnym właścicielem całej nieruchomości pałacu Herbsta, na podstawie zasiedzenia. Użytkownik tj. agenda Ministerstwa Zdrowia i PAN dostosowuje do swoich potrzeb poszczególne budynki dawnego założenia pałacowego.

W 1976r. zespół rezydencjonalny przejęło Muzeum Sztuki z przeznaczeniem otwarcia tam Oddziału Muzeum, z adaptacją wnętrza dla celów wystawienniczych. Wcześniej bo w 1974r. rozpoczął się kapitalny remont z rekonstrukcjami konserwatorskimi. Objął on również zdewastowaną część parkowo - ogrodową oraz kordegardy I i II, z ogrodzeniem. Przypuszczalnie podczas tego remontu, tj. po 1972r., została wyburzona część wschodnia II kordegardy przy ul. Tymienieckiego 27, a bud. główny od str. zach. odnowiono i dostosowano dla nowych potrzeb (załącznik nr. 3B) Wnętrze pozostałego bud. zachodniego nadal zachowało podział poprzecznymi ścianami działowymi na trzy izby, przyczem wnętrze pierwszego pomieszczenia od str. wschodniej całkowicie przebudowano dla potrzeb

Wkładkę założył:

mgr. Elżbieta Kajzer

(imię, nazwisko, data)

verte

Miejsce przechowywania negatywów:

W.K.Z.

funkcjonariuszy ochrony rezydencji, o czym szczegółowo w p. 13 opisu „materiał i konstrukcja”.

Izby środkowa i zachodnia pozostały bez zmiany. Tak przebudowany budynek kordegardy II nadal pełni funkcję dyżurną drugiej portierni przy wjeździe gospodarczym na teren rezydencji pałacu Herbst. Otoczony ozdobną roślinnością i żywopłotami ogrodu stanowi odniesienie architektoniczne do kordegardy I, przy wjeździe głównym do pałacu.

Styl: neoklasycyzm.

1. Miejscowość <u>Łódź</u> <u>ul.bp.Tymienieckiego 27</u>	2. Obiekt (nazwa jak w karcie) <u>Bud. drugiej portierni</u>	3. Zawartość wkładki (nazwa obiektu lub materiału uzupełniającego) <u>cd. p-ktu 13.</u>
--	---	--

Rzut: bud. kordegardy II w rzucie stanowi podłużny prostokąt przyległy dłuższym północnym bokiem do ul. bp. Tymienieckiego.

Posiada jedno wejście główne do wnętrza bud., w szczytowej ścianie wschodniej.

Bryła: Bryła budynku stanowi wydłużony parterowy, nie podpiwniczony prostopadłościan przykryty 2-spadowym dachem, usytuowany dłuższym bokiem wzdłuż ul. bp. Tymienieckiego

Elewacja, wnętrze: Elewacja ściany południowej

od str. podwórza i ściany północnej od str. ul. bp. Tymienieckiego są identyczne. Całość o wystroju neoklasycystycznym. Cokół wykonany w tynku cementowym, wysunięty o wys. 20 do 30 cm. Wyżej elewacja wykonana w tynku wapiennym, z barwioną szlichtą. 1-no kondygnacyjne ściany ujmują boniowane narożniki. Między nimi jest rozmieszczone w równych odstępach 6 prostokątnych, 6-cio polowych okien, zwieńczonych górą półkolistym łukiem, z wysuniętym parapetem. W poziomie góry otworów okiennych biegnie gzyms kordonowy, wykonany również w tynku. Gzyms wieńczący, pod dachem, wykonany jest z cegły, otynkowany.

Elewacja ściany szczytowej wschodniej, między boniowanymi narożnikami, wykonana również w tynku wapiennym z barwioną szlichtą. Elewacja zawiera po lewej str. główne, 1-no skrzydłowe drzwi do budynku, górą zwieńczone półkolistym łukiem, wyrobionym w tynku. Z prawej strony jest okno, identyczne jak w innych elewacjach.

Elewacja ściany szczytowej zachodniej

Elewacja położona i wykonana jak elew. wschodnia, posiada dwa 6-polowe okna, identyczne jak opisane w innych elewacjach.

Wyposażenie, instalacje. Bud. wyposażony jest w wodne centralne ogrzewanie, doprowadzenie wody do sanitariatu, rynny ściekowe wody z dachu, kanalizację ściekową, elektryczność, telefon.

Wkładkę założył: mgr. Elżbieta Kajzer
(imię, nazwisko, data)

Miejsce przechowywania negatywów: W.K.Z.

1. Miejscowość Łódź

ul. bp. Tymienieckiego 27

2. Obiekt (nazwa jak w karcie)

Bud. drugiej portierni.

3. Zawartość wkładki (nazwa obiektu lub materiału uzupełniającego)

Str. A - Fotografie, stan aktualny

Str. B - Fotografie, stan aktualny



il. 1 Widok bud. od strony połudn. – zach.



il. 2 Widok bud. od str. półn. z ul. bp. Tymienieckiego.



il. 3 Elewacja południowa bud.



il. 4 Widok na zach. szczytową ścianę bud.



il. 5 Widok bud. od str. połudn. – wsch.



il. 7 Widok bud. ze strony połudn. – zach.



il. 6 Widok na wsch. szczytową ścianę bud.



il. 8 Widok naroża bud. od str. połudn. - wsch.

1. Miejscowość Łódź ul. bp.Tymienieckiego 27	2. Obiekt (nazwa jak w karcie) Bud. drugiej portierni	3. Zawartość wkladki (nazwa obiektu lub materiału uzupełniającego) Str. A - Fotografie, stan aktualny Str. B - Fotografie, stan aktualny
---	--	--



il. 9 Okno w elewacji południowej



il. 10 Wejście z wewnętrznego korytarza do środkowego pomieszczenia.



il. 11 Brama wjazdowa gosp. z furtką, widok z ul. bp. Tymienieckiego.

Wkładkę założył: mgr. Elżbieta Kajzer
(imię, nazwisko, data)

Miejsce przechowywania negatywów: W.K.Z.



il. 12 Filary bramy wjazdowej i furtki,
od str. ul. bp. Tymienieckiego.

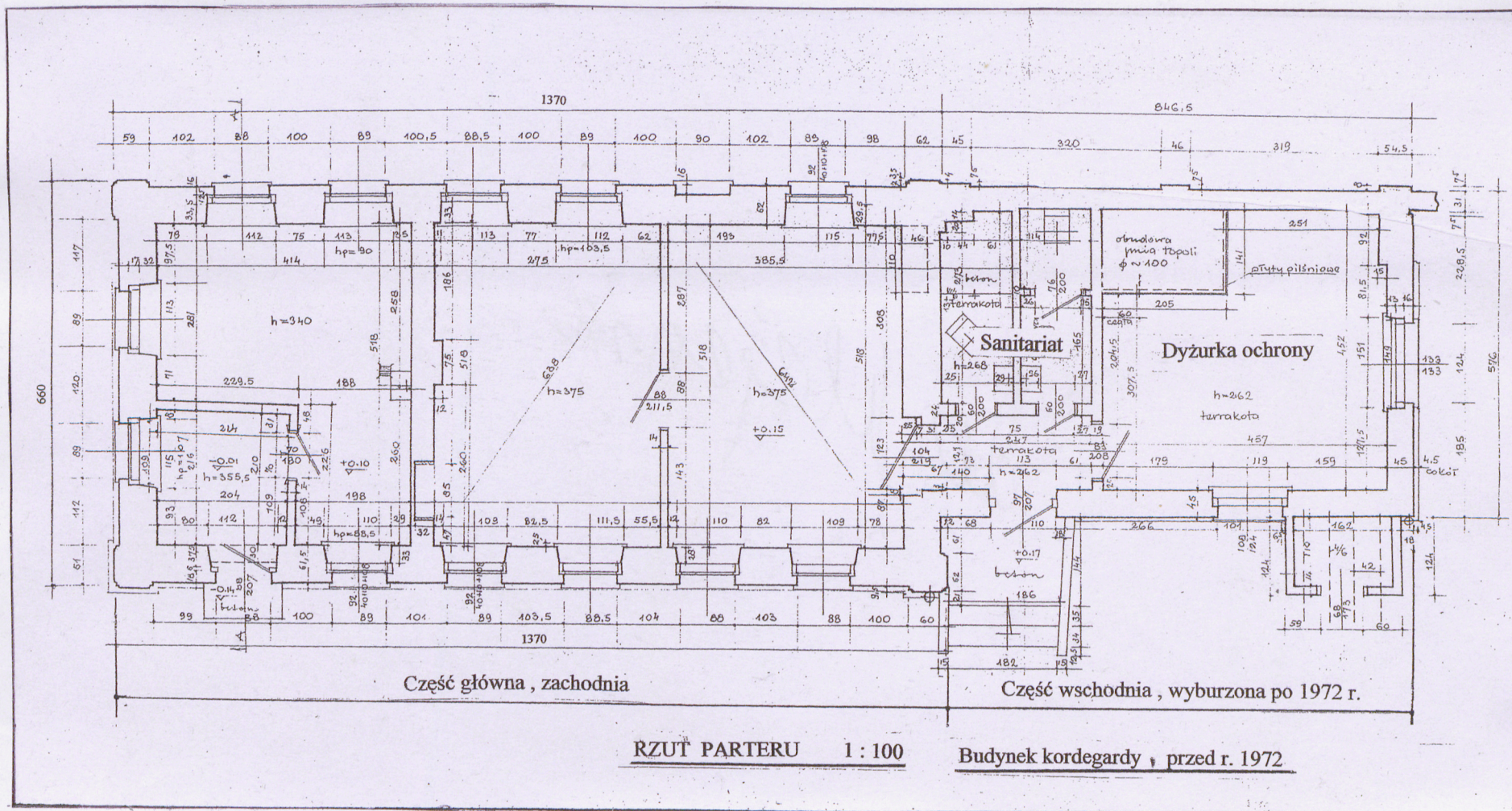


il. 13 Widok na okna w elew. południowej,
z wnętrza pomieszczenia zachodniego (3-go)



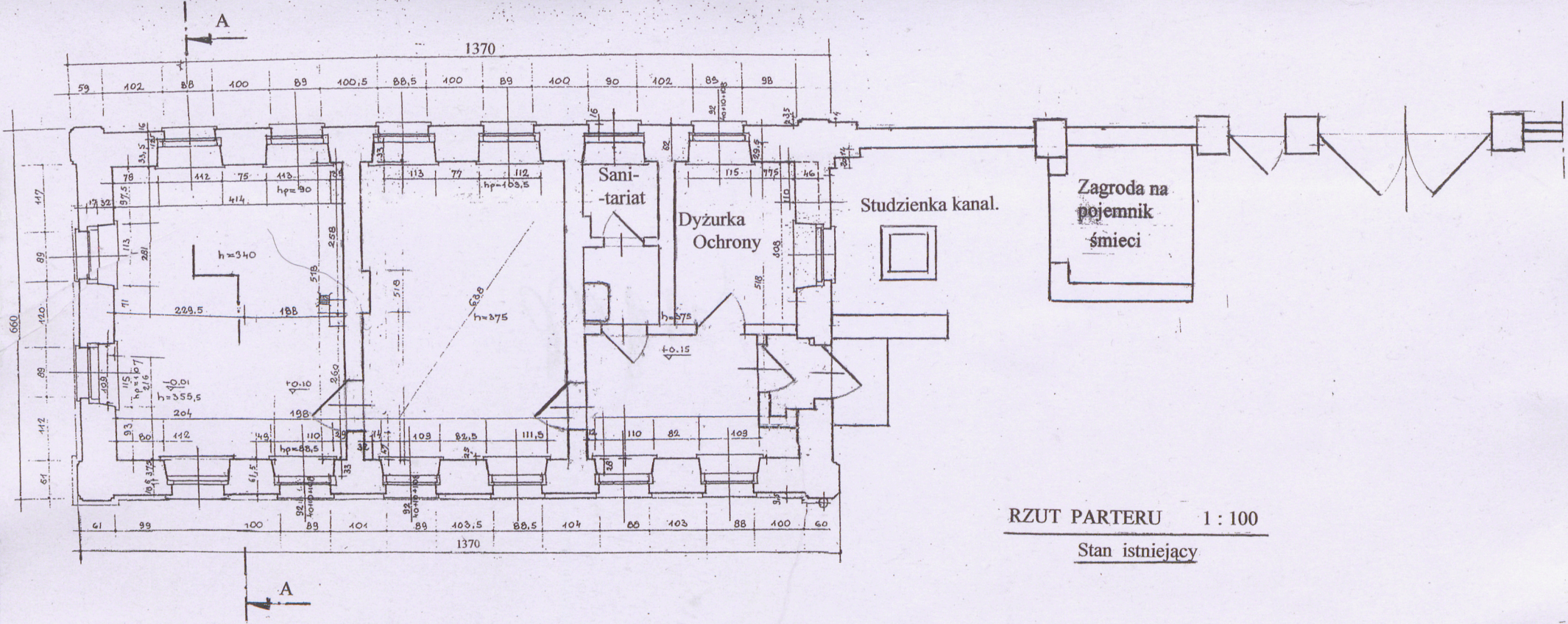
il.14 Ogrodzenie i bud. kordegardy II, od str. ul. bp. Tymienieckiego

1. Miejscowość Łódź ul.bp.Tymienieckiego 27	2. Obiekt (nazwa jak w karcie) Bud. drugiej portierni	3. Zawartość wkladki (nazwa obiektu lub materiału uzupełniającego) Str. A - Rzut parteru, stan przed r. 1972 Str. B - Rzut parteru, stan aktualny Str. B - Elewacja północna, stan aktualny
--	---	---



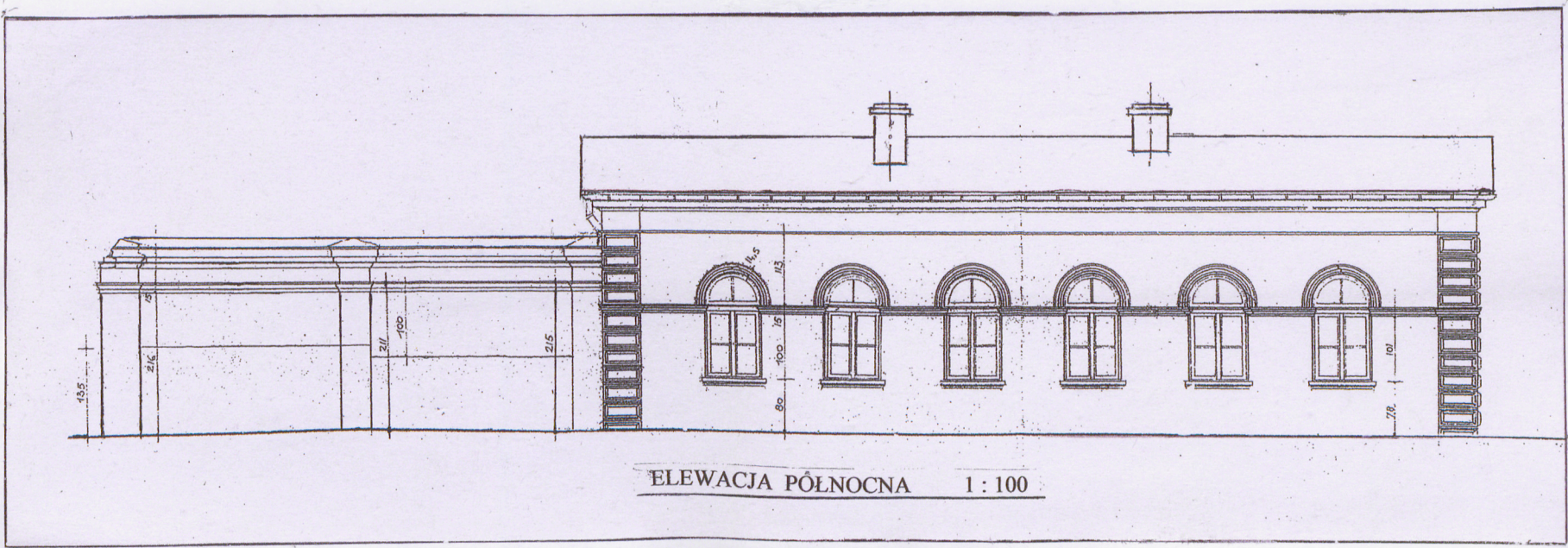
Wkładkę założył: **mgr. Elżbieta Kajzer**
(imię, nazwisko, data)

Miejsce przechowywania negatywów: **W.K.Z.**



RZUT PARTERU 1 : 100

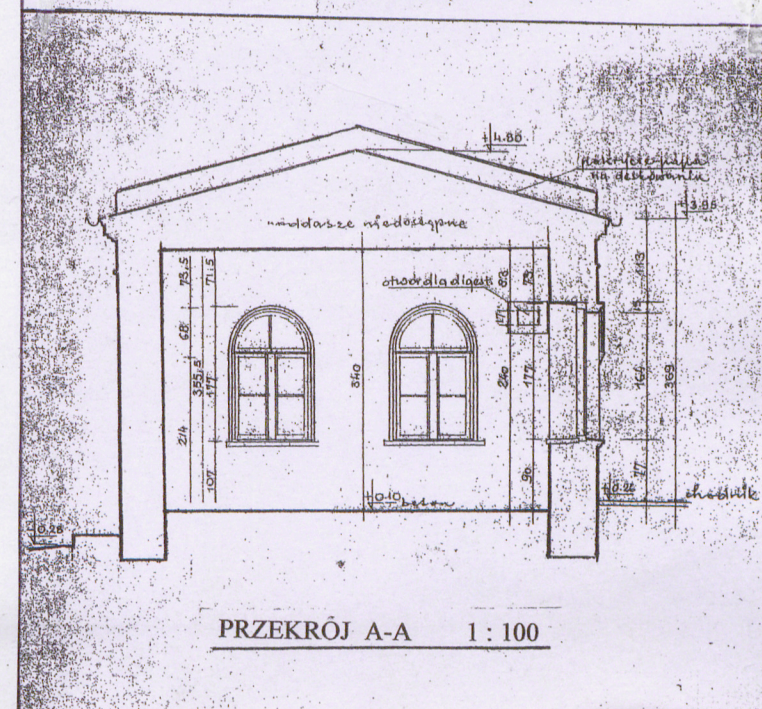
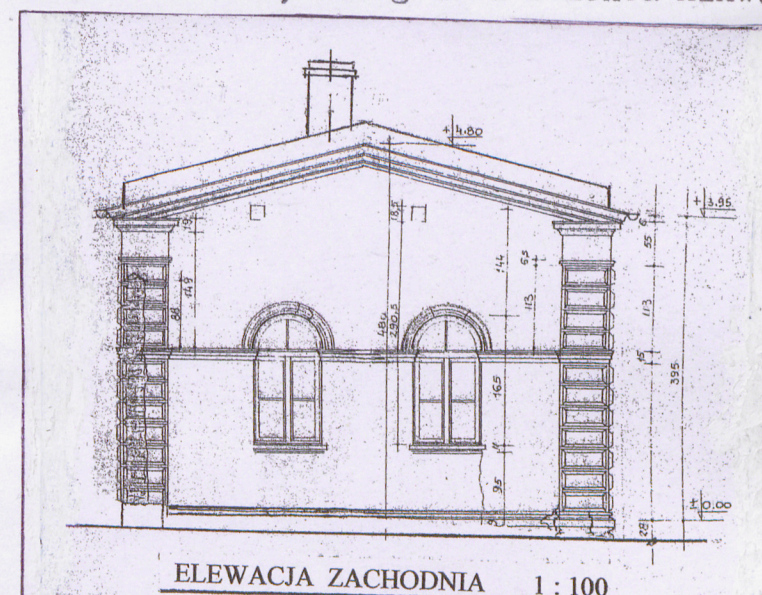
Stan istniejący



1. Miejscowość Łódź
 ul. bp. Tymienieckiego 27

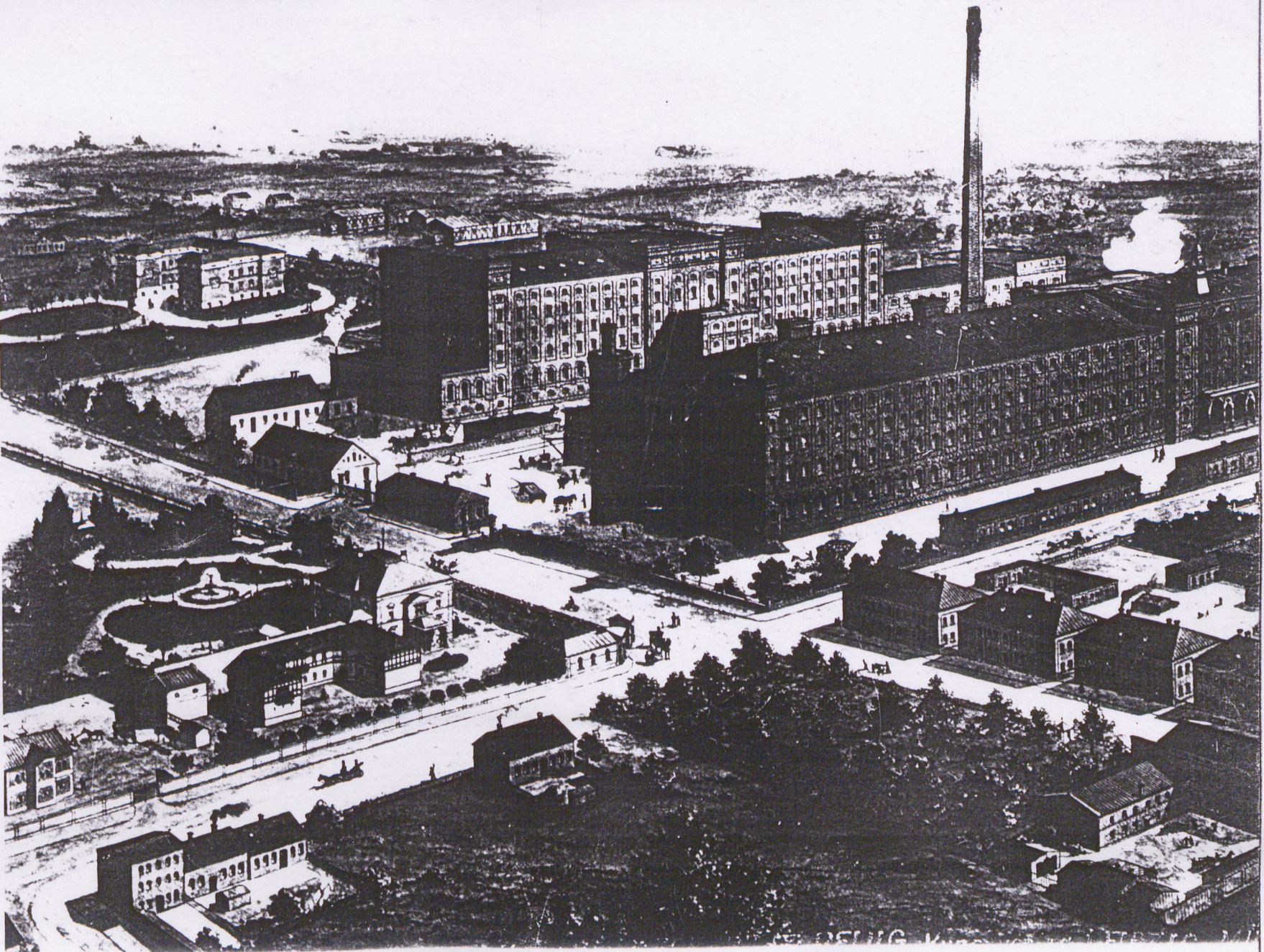
2. Obiekt (nazwa jak w karcie)
 Bud. drugiej portierni

3. Zawartość wkładki (nazwa obiektu lub materiału uzupełniającego)
 Str. A - Elewacja południowa i elew. zachodnia, stan aktualny
 Str. A - Fotografia i przekrój A-A, stan aktualny
 Str. B - Archiwalia: Pałac Herbsta, litografia z końca XIXw.



Wkładkę założył: mgr. Elżbieta Kajzer
 (imię, nazwisko, data)

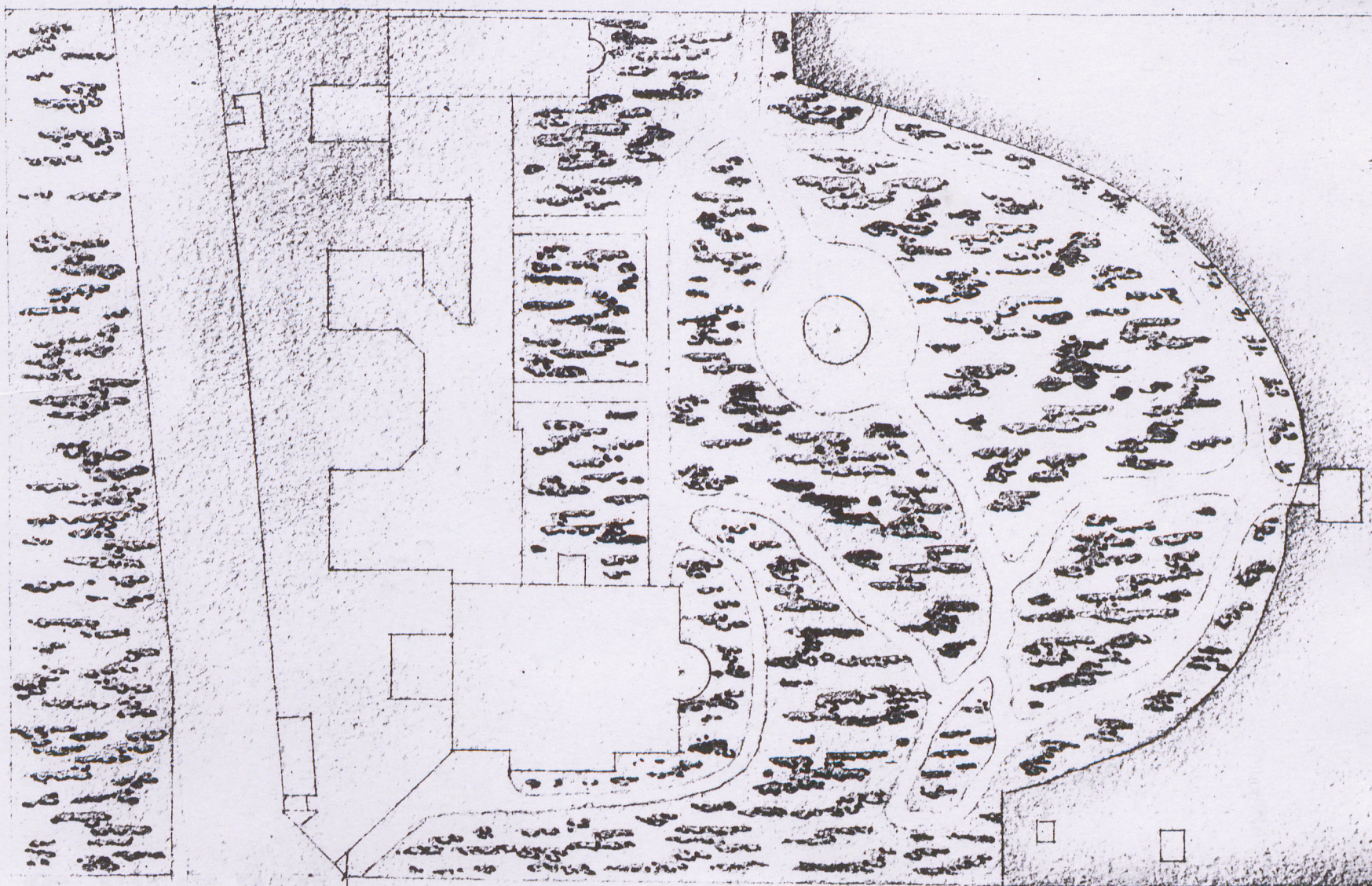
Miejsce przechowywania negatywów: W.K.Z.



26. Kódz - Osiedle domów robotniczych t.z.w. "Księży Młyn"
Pałac Herbsta, widok od str. pn. - fragment litografii
z końca XIX wieku
 Repr. z Albumu Firmy K.Scheiblera, tabl.
 Neg. PKZ Warszawa, nr 106087

1. Miejscowość Łódź ul.bp.Tymienieckiego 27	2. Obiekt (nazwa jak w karcie) Bud. drugiej portierni	3. Zawartość wkładki (nazwa obiektu lub materiału uzupełniającego) Archiwalia Str. A - Pałac Herbsta z założeniem ogrodowym, litografia z końca XIX wieku.
--	---	---

Łódź - Osiedle domów robotniczych t.zw. "Księży Młyn"
Pałac Herbsta - plan sytuacyjny z założeniem ogrodowym.
Oryg. WAPL Zespół ZZW K.Schneiblera i L.Grohmana,
Zb.Kart. nr 5987
ReG. PKZ Warszawa, nr 106065



Miejsce przechowywania negatywów: **W.K.Z.**