

1. Obiekt

Dom

2. Czas powstania

poł. XIX w.

3. Miejscowość

Łowicz

4. Adres

ob. Nowy Rynek  
Pl. Kilińskiego 17

nr hipoteczny

5. Przynależność administracyjna

województwo skierniewickie

gmina

pow. Łowicz

6. Poprzednie nazwy miejscowości

7. Przynależność administracyjna  
przed 1 VI 1975

województwo łódzkie

powiat Łowicz

8. Właściciel i jego adres

9. Użytkownik i jego adres

właściciele, lokatorzy, sklep  
Arged-u

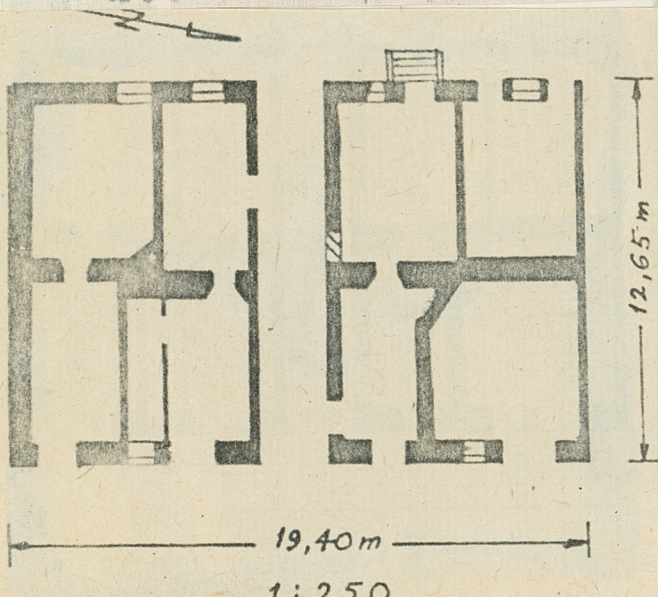
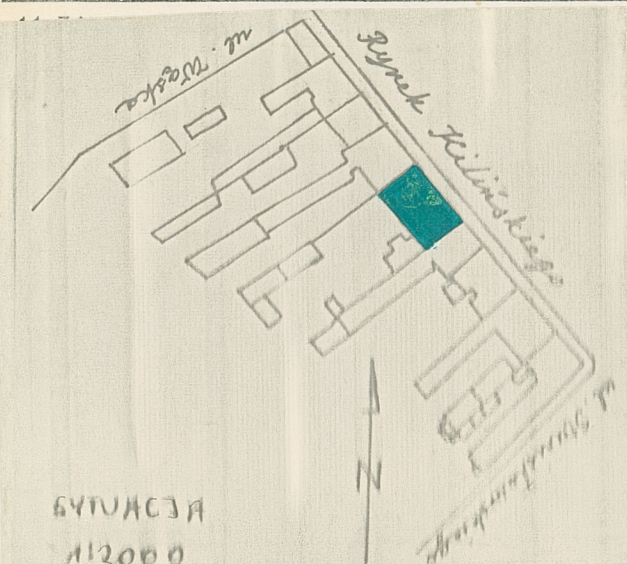
10. Rejestr zabytków

Nr

1596

data

22.VIII.67



Krystyna Kowalska, Andrzej Juszcak  
1978 1980  
Arch. Fot. PKZ O/W-wa



12. Autorzy, historia obiektu, określenia stylu.

Dom murowany, zbudowany po 1852 r., na miejscu budynku drewnianego. W 1925 r. otynkowany i pomalowany. Po 1945 r. usunięto część dekoracji fasady /boniowanie, płyciny podokiennie i gzyms kordonowy/. Okna tej "oczyszczonej" partii ozdobiono łożkami podwieszonymi do dolnego gzymsu. Wtedy też zmieniono pokrycie dając nową dachówkę. Późnoklasycystyczny.

Właściciele: 1783- Widecka, 1783- Wawrzyniec Muszyński, 1815- Jakub Muszyński 1815- Błażej Borowicz, 1849- Jan Hiller, Marianna Hillerowa, Karol Hiller, August, Hiller, 1849- Karol Hiller, 1852- Wawrzyniec i Anna Pagowscy od Antoniego Szelażka, 1912- Szmidt, Pokrant, 1926- [REDACTED], 1962- Skarb Państwa

13. Opis (sytuacja, materiał i konstrukcja, rzut, bryła, elewacje, dach, wnętrze wyposażenie, instalacje)

Dom usytuowany w zabudowie zwartej, w zachodniej pierzei rynku. Ustawiony kalenicowo, fasadą zwrócony na płn. wschód. Murowany z cegły na zaprawie wapiennej, tynkowany. Stropy drewniane, więźba drewniana łączona na gwoździe o konstrukcji krokwiowo-belkowej. Piętrowy, założony na rzucie prostokąta, układ przyziemia dwutraktowy rozdzielony sienią przejazdową. Układ piętra podobny, dwutraktowy. Nakryty dachem dwuspadowym pobitym dachówką esówką i eternitem. Fasada 7-osiowa, z bramą przejazdową pośrodku. Pierwotna dekoracja zachowana w części pld.wschodniej. W tej partii parter jest boniowany, wyżej ściana podzielona wąskim gzymsem kordonowym, szerokim gzymsem podokiennym i pod którym umieszczone 4 prostokątne płyciny wyrobione w tynku. Okna piętra ujęte z dwu stron w płaskie obramowanie. Pozostała część elewacji, trzyosiowa, bez podziałów, zwieńczona gzymsem kroksztynkowym. Kondygnacje podkreślone dwubarwnym tynkiem. Okna piętra w tynkowych opaskach, z gzymsem podokiennym z łożkami. Elewacja tylna 7-osiowa, o niesymetrycznie rozmieszczonych otworach, z zewnętrznymi, betonowymi schodami. Pozbawiona podziałów, zwieńczona profilowanym gzymsem.

Podłogi drewniane, deskowe. Ogrzewanie piecowe instalacje elektryczna. Brak kanalizacji.



14. Kubatura	15. Powierzchnia użytkowa	16. Przeznaczenie pierwotne	17. Użytkowanie obecne
1448 m <sup>3</sup>	1222 m <sup>2</sup>	mieszkalno-handlowe	mieszkalno-handlowe
18. Prace budowlane i konserwatorskie, ich przebieg i dokumentacja  Doraźne, drobne prace remontowe.		19. Stan zachowania (fundamenty, ściany zewnętrzne, ściany wewnętrzne, sklepienia, stropy, konstrukcje dachowe, pokrycie dachu, wyposażenie i instalacje)  Ogólny stan dobry. Zniszczone częściowo tynki elewacji tylnej.	
20. Najpilniejsze postulaty konserwatorskie  Uzupełnić zniszczone elementy dekoracji fasady - odtworzyć wg istniejących. Zachować bez zmian układ przyziemia.			



21. Akta archiwalne (rodzaj akt, numer i miejsce przechowywania)

Inwentarz Boni Ordinis 1783 - Archiwum Kapituły Łowickiej w Łowiczu  
 Akta not. T. Rudnickiego, sygn. 2/1815 r. - Archiwum Państwowe w Łowiczu  
 Akta not. R. Wolskiego, sygn. 3/1849 r. - Archiwum Państwowe w Łowiczu  
 Akta not. Łowicza, sygn. 157, Archiwum Państwowe w Łowiczu  
 Ks. hip. [ ] - Państwowe Biuro Notarialne w Łowiczu  
 Akta KRSW, sygn. 1240, AGAD w W-wie  
 Akta m. Łowicza, sygn. 157, 1417 - Archiwum Państwowe w Łowiczu

23. Źródła ikonograficzne i fotografie (rodzaj, miejsce przechowywania, sygnatury)

Widok miasta - sztych Hogenberga w dziele Brauna  
 "Civitates orbis terrarum. VI. Theatri praecipuum totius mundi urbium", Kolonia, 1597-1618  
 Plan miasta z 1824 r. - ZAP PW, W-wa  
 Plan miasta z 1827 r. - Muzeum Narodowe w W-wie, Oddział w Łowiczu  
 Plan miasta z 1906 r. - ZAP PW, W-wa  
 Fot. z okresu I wojny światowej - Zb. Z. Pagowskiego, repr. PKZ O/W-wa  
 Fot. 1929 r. - Gram. pierzei zachodniej - ze zb. Muzeum Narodowego w Łowiczu, nr. inw. Ar-778, repr. PKZ O/W-wa  
 Fot. po 1945 r. - ze Zb. Z. Pagowskiego, repr. PKZ O/W-wa

22. Bibliografia

Katalog Zabytków Sztuki w Polsce t. II, woj. łódzkie, W-wa 1954  
 Gawarecki H. "Pamiętki historyczne Łowicza", Łowicz 1844  
 Kwiatkowski W. "Łowicz w świetle źródeł archiwalnych", W-wa 1939  
 Tarczyński Wł. "Łowicz. Wiadomości historyczne", Łowicz 1899  
 Oczykowski R. "Przechadzka po Łowiczu", Łowicz 1921  
 Przyrembel Z. "Fragmenty z dziejów dawnego Łowicza" W-wa 1936

24. Uwagi różne

25. Wypełnił

mgr Joanna Giżejewska  
 V/1980

26. Sprawdził

27. Załączniki

wkładka



1. Miejscowość

ŁOWICZ

2. Obiekt (nazwa jak w karcie)

Dom, Pl. Kilińskiego 17

3. Zawartość wkładki (nazwa obiektu lub materiału uzupełniającego)

Fotografia



Wkładkę założył: mgr Joanna Giżejewska, V/1980

(imię, nazwisko, data)

Miejsce przechowywania negatywów: Arch.Fot. PKZ O/W-wa

Jedn. Wyd. Akcyd. Olsztyn zam. 1299/878  
Graf. ZP. Ostróda zam. 1040 n. 20000

Wzór ODZ 1978 r.