

A B C D E F G H I J K L Ł M N O P R S T U V W X Y Z

Nr

ŁÓDZKIE 2551

1 Obiekt

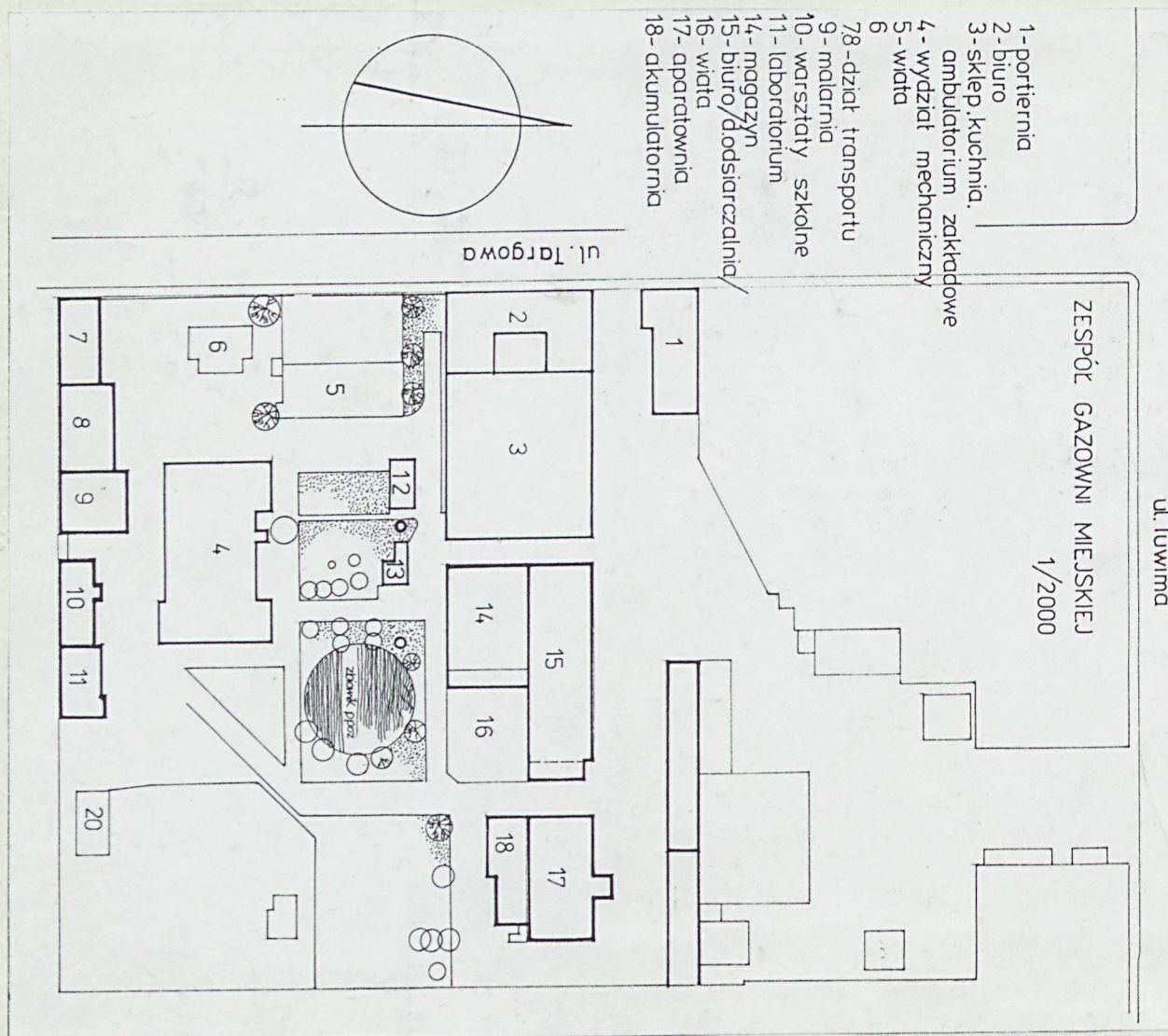
ZESPÓŁ URBANISTYCZNY GAZOWNI ŁÓDZKIEJ

2. Czas powstania
1867+1914 r;

3 Miejscowość

ŁÓDŹ

11 Zdjęcia rzut, przekrój, sytuacja, orientacja



4. Adres

ul. Targowa 18

nr hipoteczny

5 Przynależność administracyjna

województwo łódzkie

gmina

6 Poprzednie nazwy miejscowości

7 Przynależność administracyjna
przed 1 VI 1975

województwo łódzkie

powiat

8 Właściciel i jego adres

Mazowieckie Zakłady Gazownictwa
PP Zakład Gazowniczy
Łódź ul. Targowa 18;

9 Użytkownik i jego adres

j/w

10 Rejestr zabytków

Nr

data

12. Autorzy, historia obiektu, określenia stylu.

25 czerwca 1867 r. angielski inżynier W. Cartwright Holmes w imieniu reprezentowanej przez siebie Spółki zawarł przed notariuszem łódzkim Marcelem Jaworskim umowę z Zarządem Miasta Łodzi, na mocy której zobowiązał się wybudować gazownię oraz dostarczyć gaz do oświetlenia ulic, placów, gmachów i domów prywatnych w cenie 3 rubli za 1000 angielskich stóp kubicznych, tj. 10,5 kopiejki za 1 m³. W zamian miasto dało dwa wolne place o pow. 2 mórg przy ul. Targowej i udzieliło Spółce koncesji na lat 40.

Miasto otrzymało po raz pierwszy gaz 25.06.1869 r., zaś oświetlenie ulic uruchomiono 13 lipca. Po uruchomieniu produkcji Gazownię zakupiło tzw. Łódzkie Towarzystwo Gazowe, spółka akcyjna o początkowym kapitale 300 tys. rubli. Pierwszym dyrektorem Gazowni był inż. Henryk Roßen.

W 1907 roku przy zbiegu ulic Targowej i Przejazd/ob. Tuwima utworzona została 2-klasowa szkoła dla dzieci pracowników Gazowni.

Po wygaśnięciu 40-letniej koncesji za zgodą Zarządu Miasta Łodzi przedsięwzięcie zostało wykupione od dn. 26.06.1909 r. przez Konsorcjum Dzierżawców Gazowni Miejskich w Łodzi, stanowiące spółkę akcyjną obywateli łódzkich.

13 kwietnia 1920 r. Gazownię przejął Zarząd Miejski m. Łodzi, nadzór działająca z jego ramienia Rada Nadzorcza. Dyrektorem Gazowni został inż. Julian Nelkenbaum.

Na podstawie zarządzenia Ministra Administracji Publicznej z 16 marca 1950 r. większe gazownie, wśród nich łódzka, zostały upaństwowione, połączone w okręgowe zakłady gazownictwa i podporządkowane Centralnemu Zarządowi Gazownictwa, podległemu Ministerstwu Górnictwa.

13. Opis (sytuacja, materiał i konstrukcja, rzut, bryła, elewacje, wnętrze, wyposażenie instalacje)

Zespół urbanistyczny gazowni położony jest w centrum Łodzi, na terenie dzielnicy Widzew, przy ul. Targowej, pomiędzy ul. ul. Tuwima i Nawrot. Przeważająca część tworzących go obiektów znajduje się na trzech parcelach/nr, nr hip. 1226, 1227, 1228/ przyległych do ul. Targowej. Każda z tych działek ma kształt wydłużonego prostokąta, ustawionego równoleżnikowo. Do zwartego kompleksu działek przylegają od strony północnej dołączone później place o nieregularnym łamanym kształcie sięgające ul. Tuwima.

Oś komunikacyjną układu stanowi szeroka utwardzona droga. Jej początkiem jest brama flankowana od północy dwukondygnacyjnym budynkiem portierni, od południa zaś utrzymanym w charakterze klasycystycznym głównym budynkiem administracyjno-biurowym. Przylega do niego od wschodu trójnawowa hala-najstarszy budynek produkcyjny, pełniący aktualnie funkcje socjalno-biurowe. Za nimi, oddzielony wąskim przejazdem wznosi się kolejny kompleks produkcyjny-obecnie o charakterze biurowo-magazynowym. Trzeci element tej kubatury dominanta układu stanowi budynek aparaturowy. Wzdłuż południowych ścian obydwu budynków biurowych biegnie wąska droga oddzielająca pozostałą część działki. W sąsiedztwie tej drogi miejsce zlikwidowanych zbiorników gazu zajęła zielen i duży basen przeciwpożarowy na rzucie koła. W południowej części działki znajduje się budynek wydziału mechanicznego, będący zlepkiem kilku wzniesionych w różnym okresie obiektów. Do południowej granicy parceli przylegają jedno- i dwukondygnacyjne budynki o niejednorodnym charakterze architektonicznym. Znajdują się wśród nich m.in. laboratorium zakładowe, malarnia, stolarnia i warsztaty szkolne.

Architektura zespołu utraciła jednolity wyraz przez otynkowanie większości licowanych ciemnoczerwoną cegłą budynków oraz wzniesienie licznych wiat i bezstylowych przybudówek.

Najstarszym obiektem w zespole urbanistycznym jest położona na działce nr hip. 1226 trójnawowa hala z 1867 r. mieszcząca skład węgla, retorty i urządzenia do oczyszczania i schładzania gazu. W roku 1883 dobudowano do niej od zachodu budynki biurowe. Na planie z 1888 r. zaznaczone są także: drugi blok produkcyjny, zespół czterech zbiorników gazu na pld od niego/działka nr 1227/, stajnie i pom. gosp. W latach następnych, do wybuchu I wojny światowej, wznoszono kolejne obiekty zespołu.

14. Kubatura

15. Powierzchnia użytkowa

pow.zespołu-ok.5,0 ha

16. Przeznaczenie pierwotne

gazownia miejska

17. Użytkowanie obecne

gazownia miejska-cz.biurowa

19. stan zachowania (fundamenty, ściany zewnętrzne, ściany wewnętrzne, sklepienia, stropy, konstrukcje dachowe, pokrycie dachu, wyposażenie i instalacje)

18. Prace budowlane i konserwatorskie, ich przebieg i dokumentacja

1990-1992-adaptacja d.odsiarczalni na budynek biurowy

20. Najpilniejsze postulaty konserwatorskie

21. Akta archiwalne (rodzaj akt, numer i miejsce przechowywania)

RGP Wydz.Bud.sygn:574,1553,1661 k.14,1661 k.181,
2113,2524,4194,4661,8104,9025,10020,10363,11174,
18512,18530 w:WAPŁ

22. Bibliografia

100 lat Gazowni Łódzkiej w służbie społeczeństwa
1869-1969.Album pamiątkowy stuletniej pracy przed-
siębiorstwa i załogi;str.80,fot.42;Wydawnictwo
Łódzkich Okręgowych Zakładów Gazownictwa;

23. Źródła ikonograficzne i fotografia (rodzaj, miejsce przechowywania, sygnatury)

RGP Wydz.Bud.sygn:574,1553,1661 k.14,1661 k.181,2113,
2524,4194,4661,8104,9025,10363,11174/plany/w:WAPŁ

Pracownia Fotograficzna

Państwowej Służby Ochrony Zabytków w Łodzi

numer negatywu zbiórka 10

numer albumu Wopseka w 34

data wykonania zdjęcia 03.1992

foto J. Warszawa

24. Uwagi różne

25. Opracował

tekst Janusz Warszawa, marzec 1992

imię, nazwisko, data, podpis

plany, rysunki Janusz Warszawa, marzec 1992

imię, nazwisko, data, podpis

zdjęcia fotogr. Janusz Warszawa, marzec 1992

imię, nazwisko, data, podpis

miejsce przechowywania negatywów Państwowa Służba Ochrony Zabytków

Oddział Wojewódzki w Łodzi

Karta po wypełnieniu podlega ochronie na podstawie przepisów prawa autorskiego

26. Adnotacje o inspekcjach, informacje o zmianach (daty, imiona i nazwiska wypełniających)

27. Załączniki

Łódź

ZESPOŁ URBANISTYCZNY GAZOWNI
ul. Targowa 18

strona A: zdjęcia 1-4
strona B: zdjęcia 5-10

Wkładka nr 1, strona A

- zdj. nr 1 - budynek gazowni
- zdj. nr 2 - budynek d. odsiarczalni
cz. zachodnia
- zdj. nr 3 - budynek d. odsiarczalni
cz. wschodnia
- zdj. nr 4 - budynek działu mechanicznego
strona B
- zdj. nr 5 - budynek d. aparatowni
- zdj. nr 6 - budynki warsztatów i labo-
ratorium
- zdj. nr 7, 8 - budynki mieszczące dawniej
wskaźniki parametrów techni-
cznych gazu w zbiornikach
- zdj. nr 9 - zach. elewacja działu
mechanicznego
- zdj. nr 10 - budynek malarni



1

4

PAŃSTWOWA SŁUŻBA
OCHRONY ZABYTEKÓW
Oddział Wojewódzki w Łodzi

Wkładkę założył: Janusz Warszawa
marzec 1992

Miejsce przechowywania negatywów:
Państwowa Służba Ochrony Zabytków
Oddział Wojewódzki w Łodzi



2

3



5



6



7



8



9



10