

A B C D E F G H I J K L M N O P R S T U V X Y Z

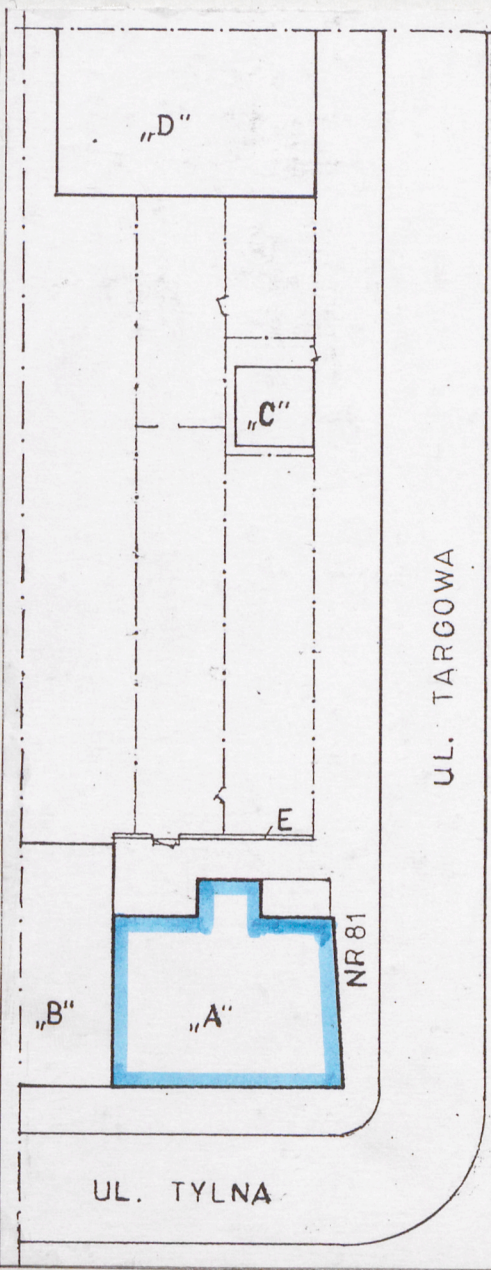
2630  
LÓDZKIE  
SLUŻBA  
OCHRONY ZABYTEKÓW  
Urząd Wojewódzki w Łodzi

1. Obiekt  
23/17  
PIERWSZY DOM MIESZKALNY TRAUGOTTA GROHMANN.

2. Czas powstania  
Okolo połowy  
XIX w.

3. Miejscowość  
Łódź

11. Zdjęcia, rzut, przekrój, sytuacja, orientacja



SYTUACJA

1:500

LEGENDA:

A-murow. bud.  
mieszk.-part.  
B-murow. bud.  
muzeum -1p  
C-trafo-stacja  
D-murow. bud.  
mieszk.-2p  
E-mur oporowy



4. Adres Targowa 81, Tylne 16  
Nr. działki 76

1155/1160,  
nr hipoteczny .....  
rep. hip. [redacted]

5. Przynależność administracyjna  
łódzkie  
województwo .....  
gmina ..... Łódź-Widzew

6. Poprzednie nazwy miejscowości

7. Przynależność administracyjna  
przed 1 VI 1975  
województwo .....  
powiat .....

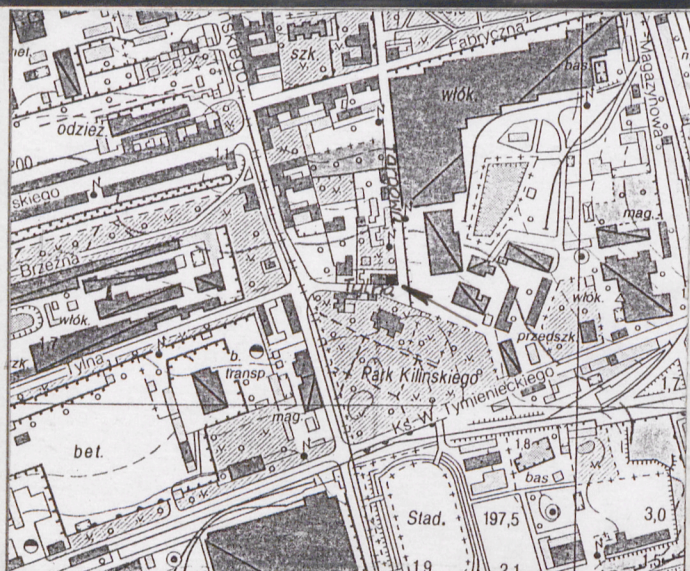
8. Właściciel i jego adres  
SKARB PAŃSTWA  
w trakcie komunalizacji

9. Użytkownik i jego adres  
Zakład Gospodarki Mieszk.  
Łódź-Widzew - Księży Młyn  
ul. Wilcza 6.

10. Rejestr zabytków  
A/44 1971r.  
Nr ..... data .....  
Nr pisma KL III-680/44/71  
365 2 1995

Lokalizacja  
obiektu

1:10000





12. Autorzy, historia obiektu, określenia stylu.

Budynek powstał przypuszczalnie około połowy XIXw. Materiał kartograficzny z 1873r odnotowuje powiększenie budynku już istniejącego. Projekt nie zachował się. Autor proj. nie znany. Był pierwszą siedzibą mieszkalną protoplasty Grohmannów - Traugotta, zasłużonych dla Łodzi przemysłowców branży włókienniczej. Traugott przybył do Łodzi ze Zgierza w 1842r/ rodzina przybyła do W-wy w 1822r z Seibnitz k. Drezna/ Tu od władz miasta nabył posiadłość młyńską Lamus i w pobliżu białej fabryki/ obecnie nieistniejącej/ wybudował swą pierwszą siedzibę. Skromny, murowany, parterowy dom, z mieszkalną facjatą w połaci dachowej i wejściem na osi środkowej bud., od strony ul. Tylnej. W l. 1873-1902, od str. zachodniej dobudowano do niego nową kilkuskrzydłową reprezentacyjną część /obecnie Muzeum Artystów ul. Tylna 14/ Pierwotny budynek narożny przeznaczono na biura i przedstawicielstwo Spółki Akcyjnej.

c.d. zał. nr. 1

13. Opis (sytuacja, materiał i konstrukcja, rzut, bryła, elewacje, wnętrze, wyposażenie, instalacje).

Sytuacja: budynek usytuowany jest u zbiegu ulic Tylnej i Targowej, w zabudowie półzwartej. Od str. zach. przylega do niego ścianą szczytową wyższy o kondygnację, murowanytrójczłonowy bud. Tylna 14. Od str. ~~W~~Schodniej graniczy szczytem z ulicą Targową. Od strony południowej z ulicą Tylną - od tej strony znajduje się wejście frontowe. Od strony północnej położone są: podwórze z wjazdem, zabudowania gospodarcze i przydomowe ogródki.

materiał i konstrukcja: bud. murowany z cegły palonej na zaprawie wapienno-cementowej. Otynkowany. Ściany fundamentowe z kamienia polnego. Stropy drewniane belkowe z podsufitką. Podłogi białe. Schody dwubiegowe drewniane. Brak drewnianej balustrady. Więźba dachowa drewniana o konstrukcji stolcowej, z jętkami. Poszycie dachu drewniane, kryte papą. Okna pozbawione w większości stolarki. Okna zachowane skrzynkowe, dwuskrzydłowe 6-cio i 4-ro polowe. Drzwi drewniane płycinowo - ramowe.

rzut: budynek założony na planie trapezu zbliżonego do kwadratu, od strony północnej /podwórza/ z prostokątnym aneksem. Dwutraktowy z sienią na osi środkowej i symetrycznie rozmieszczonymi prostokątnymi pomieszczeniami po jej obu stronach. Klatka schodowa położona w północno-zach. części sieni. Od str. północno-wschodniej dobudowana do sieni drewniana komórka, na rzucie prostokąta. Wejście frontowe od południa z ulicy Tylnej, drugie od str. północnej z podwórka.

Bryła, elewacje: bryła zwarta w kształcie przysadzistego prostopadłościanu przykrytego szeroko rozwartymi połaciami dachu dwuspadowego z naczółkami. Budynek parterowy niepodpiwniczony, wzniesiony na cokole. Ściany wieńczy profilowany gzyms. Naroża budynku boniowane. Elewacja frontowa od południa z wejściem od ulicy Tylnej. Symetryczna z czterema równomiernie rozmieszczonymi prostokątnymi oknami / w których górna krawędź jest w linii belkowania/ i prostokątnym wejściem do wnętrza na osi środkowej budynku. W nim drzwi drewniane dwuskrzydłowe ramowo-płycinowe. W połaci dachowej nierównomiernie rozmieszczone /po str. zach./dwie facjatki, kryte dwuspadowymi daszkami.

c.d. zał. nr. 1



<p>14. Kubatura</p> <p>939,5 m<sup>3</sup></p>	<p>15. Powierzchnia użytkowa</p> <p>pow. zabudowy - 182,4m<sup>2</sup></p> <p>pow. użytkowa</p> <p>- parter - 140m<sup>2</sup></p> <p>- facjata- 90"</p> <p><u>Razem</u> <u>230m<sup>2</sup></u></p>	<p>16. Przeznaczenie pierwotne</p> <p>mieszkalne</p>	<p>17. Użytkowanie obecne</p> <p>nieużytkowany</p>
<p>18. Prace budowlane i konserwatorskie, ich przebieg i dokumentacja</p> <p>Doraźne remonty i malowanie wnętrz.</p>		<p>19. Stan zachowania (fundamenty, ściany zewnętrzne, ściany wewnętrzne, sklepienia, stropy, konstrukcje dachowe, pokrycie dachu, wyposażenie i instalacje)</p> <p>Stan zachowania budynku zły. W ścianie szczytowej /wschodniej/ pęknięcie z zewnątrz i wewnątrz biegnące przez cegły i spoiny na całej wysokości bud. Spowodowało ono wysunięcie nadproży i wypadnięcie klucza. Brak izolacji poziomej i pionowej sprawił duże zawilgocenie do wys. ok. 80 cm. ściany północnej i wschodniej. Cegła zmurszała. Zaprawa nie wypełnia spoin. Na ścianach parteru grzyb domowy. Obróbki blacharskie zniszczone w 50%. Drewno w konstrukcji dachu/krokwie, podciągi/ w złym stanie technicznym /zmurszałe/.</p> <p>20. Najpilniejsze postulaty konserwatorskie</p> <p>Przeprowadzić kapitalny remont.</p> <p>Znaleźć użytkownika.</p>	



21. Akta archiwalne (rodzaj akt, numer i miejsce przechowywania)

WAPŁ Zb. kartogr. Sygn. 526/fot.7/, sygn 220/fot.16  
WAPŁ R.G.P. Wydz. Adm. Sygn. 1418/III/fot. 10.

24. Uwagi różne

numer negatywu 1-7  
numer albumu alb. 25m wlotu 88-89  
data wykonania zdjęcia 1995  
foto E. Kajzer

25. Opracował

tekst mgr. Elżbieta Kajzer  
imię, nazwisko, data, podpis  
plany, rysunki mgr. Elżbieta Kajzer  
imię, nazwisko, data, podpis  
zdjęcia fotogr. mgr. Elżbieta Kajzer  
imię, nazwisko, data, podpis  
miejsce przechowywania negatywów PSOZ O/w Łodzi

KARTA PO WYPEŁNIENIU PODLEGA OCHRONIE NA PODSTAWIE PRZEPISÓW PRAWA AUTORSKIEGO !

26. Adnotacje o inspekcjach, informacje o zmianach (daty, imiona i nazwiska wypełniających)

22. Bibliografia

Małgorzata Szczepańska - Zespół rezydencjonalno--  
fabryczny L. Grohmana w Łodzi, dokumentacja  
historyczno - architektoniczna, Łódź P. KZI 1985,  
mpis w zb. P. SOZ w Łodzi.

23. Źródła ikonograficzne i fotograficzne (rodzaj, miejsce przechowywania, sygnatury)

Litografia nieznanego autora z ok. 1905r.  
w zbiorach C.M.W.Ł w Łodzi.  
Ulotka reklamowa z ok. 1900 r w zb. pryw. Jerzego  
Grohmana.  
Inwentaryzacja wyk. w 1982r przez P.G.M.

27. Załączniki



1. Miejscowość  
Łódź ul. Targowa 81

2. Obiekt (nazwa jak w karcie)  
Dom mieszkalny  
TRAUGOTTA GROHMANN

3. Zawartość wkładki (nazwa obiektu lub materiału uzupełniającego)  
Dalszy ciąg p. 12 i p. 13

Ciąg dalszy p. 12

Po 1945r, wraz z nacjonalizacją przemysłu, budynek przeszedł razem z innymi nieruchomościami na własność Skarbu Państwa. Urządzono w nim mieszkania czynszowe podlegające M.Z.G.M. Funkcję tę pełnił do 1993r tj. momentu wybuchu pożaru. Od tego czasu bud. jest niezamieszkały.

Styl - Prezentuje pierwowzór willi fabrykanckiej tj. przy-fabrycznego budownictwa, ze stylowym detalem architektonicznym jak boniowane naroża, kamienne opaski okienne, ramowo - płycinowe drzwi frontowe.

Ciąg dalszy p. 13

Elewacja północna - od podwórza posiada na osi środkowej, poprzecznie do kalenicy, dobudowany 1 piętrowy aneks sięgający 3/4 wys. połąci dachowej korpusu bud. Aneks przykryty jest odrębnym dwuspadowym dachem, krytym papą. Ściana frontowa aneksu /półn./ zamknięta trójkątnym naczółkiem o oprofilowanych krawędziach. Poniżej w jednej osi dwa prostokątne okna; na piętrze i w parterze. Od strony zachodniej aneksu wejście do budynku z podwórza. Od str. wschodniej przylega, zrównana z jego licem, drewniana przybudówka. W połąci dachowej facjata. Elewacja wschodnia - szczytowa, od ulicy Targowej.

Wnętrze: Tynki wewnętrzne cem. wapienne, skorodowane, miejscami odparzone zawilgocone i częściowo zagrzybione. Podłogi w bardzo złym stanie. Stolarka okienna i drzwiowa zniszczona, dawno niemalowana.

Wyposażenie i instalacje Budynek wyposażony jest w bardzo stare instalacje:

- wodno-kanalizacyjne
  - gazowe
  - elektryczne
  - przewodów dymowych i wentylacyjnych
- Wszystkie w/w instalacje w bardzo złym stanie technicznym, odpowiadającym stanowi awaryjnemu. Dopływ gazu jest odcięty.

Wkładkę założył:

Elżbieta Kajzer

XI-XII 1995r

(imię, nazwisko, data)

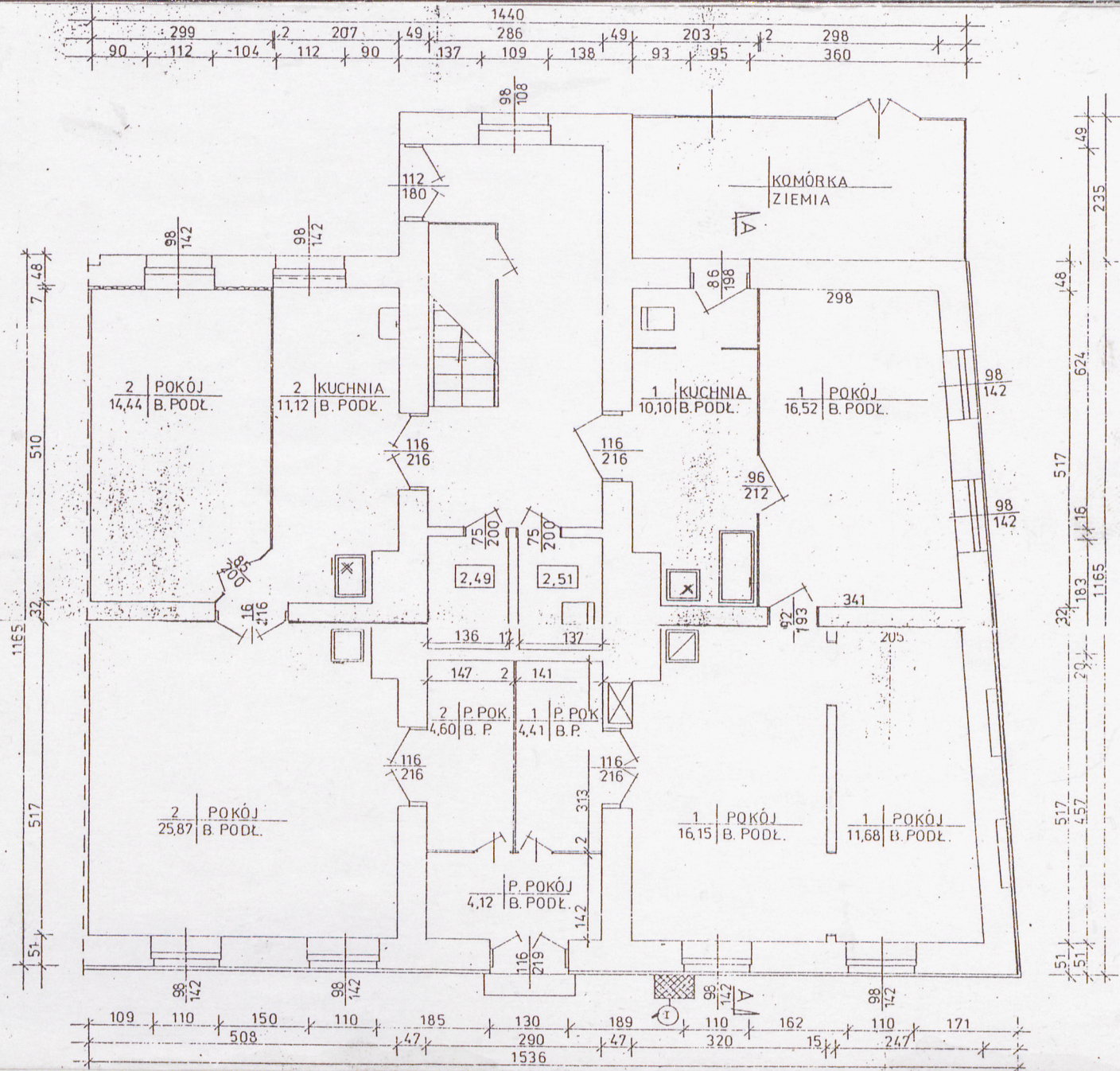
Miejsce przechowywania negatywów:

PSOZ O/W w Łodzi

PAŃSTWOWA SŁUŻBA  
OCHRONY ZABYTKÓW  
Oddział Wojewódzki w Łodzi



1. Miejscowość Łódź ul. Targowa 81	2. Obiekt (nazwa jak w karcie) Dom mieszkalny TRAUGOTTA GROHMANN	3. Zawartość wkładki (nazwa obiektu lub materiału uzupełniającego) Plany inwentaryzacyjne budynku.
---------------------------------------	--	---



RZUT PARTERU  
h=2.70 m, 1:100

Wkładkę założył:

Miejsce przechowywania

verte







1. Miejscowość

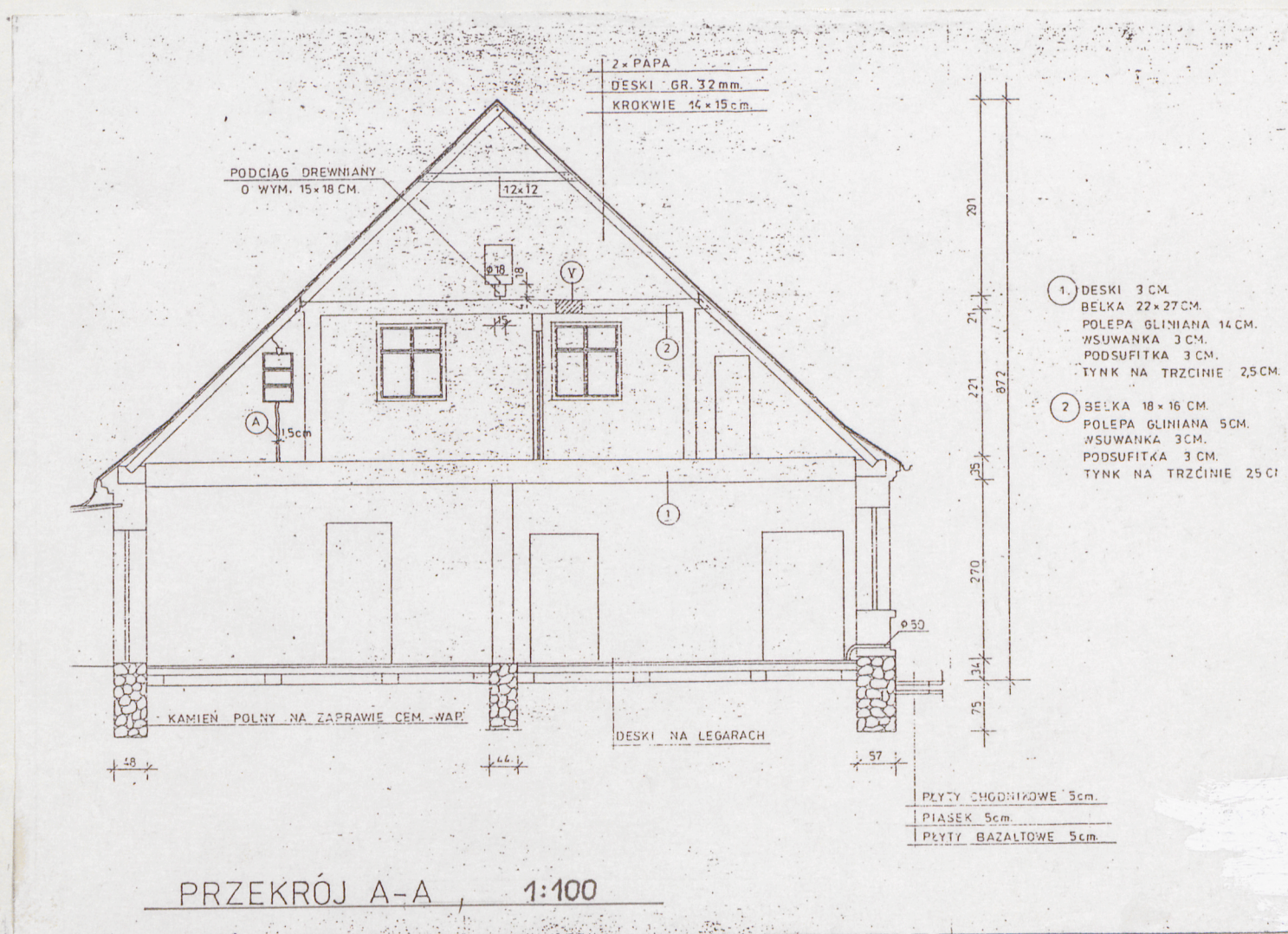
Łódź ul. Targowa 81

2. Obiekt (nazwa jak w karcie)

Dom mieszkalny  
TRAUGOTTA GROHMANN

3. Zawartość wkładki (nazwa obiektu lub materiału uzupełniającego)

Plany inwentaryzacyjne budynku.



Wkładkę założył:

Elżbieta Kajzer XI-XII.1995r  
(imię, nazwisko, data)

Miejsce przechowywania negatywów: PSOZ O/W w Łodzi

PANSTWOWA SŁUŻBA  
OCHRONY ZABYTKÓW  
Oddział Wojewódzki w Łodzi

verte





ELEWACJA BOCZNA 1:100



1. Miejscowość  
Łódź ul. Targowa 81

2. Obiekt (nazwa jak w karcie)  
Dom mieszkalny  
TRAUGOTTA GROHMANN

3. Zawartość wkładki (nazwa obiektu lub materiału uzupełniającego)  
Zdjęcia fotograficzne.

1



2



3



4



1. Widok ogólny od strony  
połudn. - wschodniej  
2. Wejście główne od str.  
ul. Tylnej

3. Widok od str. ul. Tylnej  
/południowej/  
4. Widok od str. północnej

Wkładkę założył: Elżbieta Kajzer XI-XII. 1995r  
(imię, nazwisko, data)

Miejsce przechowywania negatywów: PSOZ O/W w Łodzi  
PAŃSTWOWA SŁUŻBA  
OCHRONY ZABYTKÓW  
Oddział Wojewódzki w Łodzi