

1. Obiekt

ZESPÓŁ BUDYNKÓW BROWARU K.G. ANSTADTA
ob. BROWARY ŁÓDZKIE SA

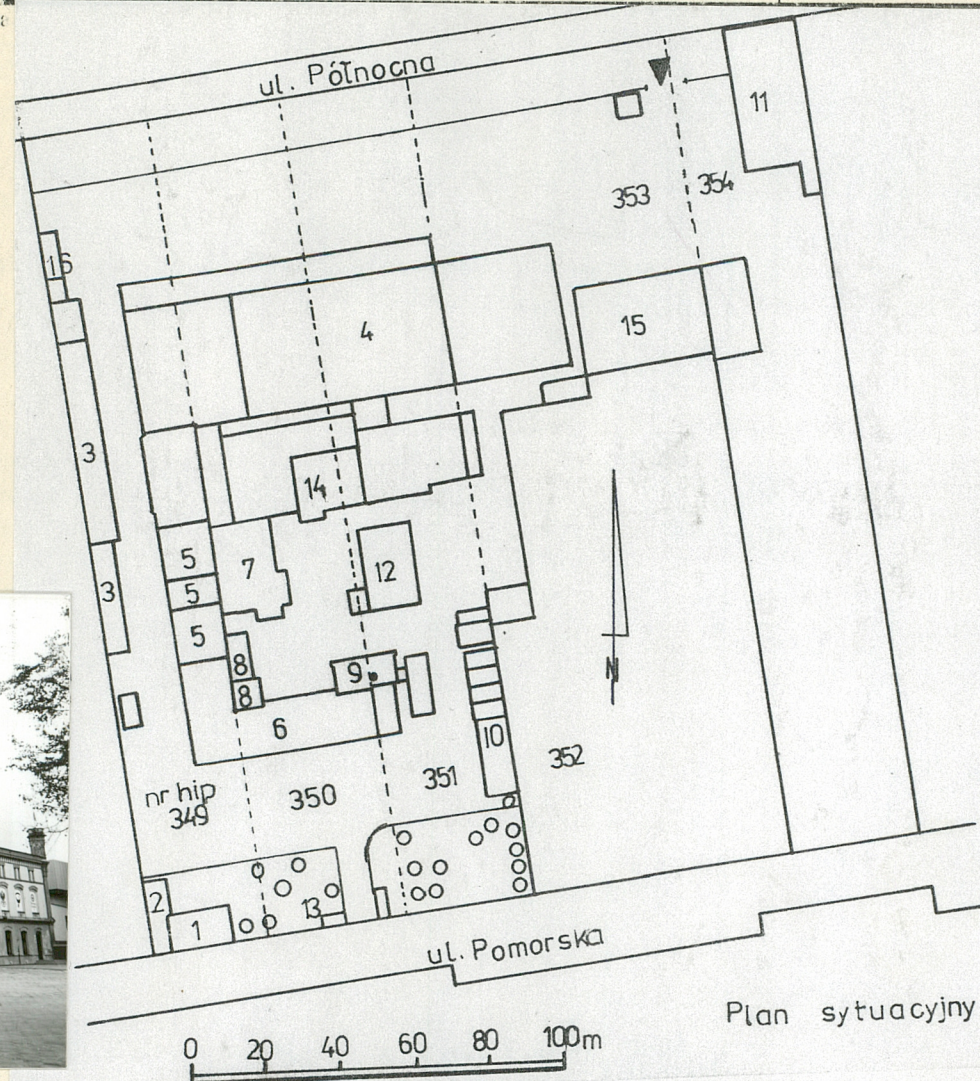
2. Czas powstania

1867 r.

3. Miejscowość

ŁÓDŹ

11. Zdjęcia, rzut, przekrój, sytuacja, orientacja



Plan sytuacyjny

1. Dom mieszkalny właściciela (1867 r.),
2. Oficyna mieszkalna (1883 r.)
3. Domy dla robotników (1883 r., 1887 r.)
4. Zespół współczesnych budynków produkcyjnych,
5. Warzelnia (1867 r.),
6. Magazyn zbożowy (1880 r.),
7. Kotłownia (1887 r.),
8. Suszarnia siodła (1871-1890 r.),

9. Suszarnia siodła (1880 r.),
10. Dawne stajnie i wozownia (1891 r.), obecnie garaże,
11. Chłodnia, skład beczek (1887 r.), obecnie warsztat samochodowy,
12. Chłodnia amoniakalna (1945 r.),
13. Domek stróża (1883 r.),
14. Chłodnia i skład beczek (1887 r.),
15. Garaże,
16. Składy, magazyny.

4. Adres

Łódź
Pomorska 34/36
nr hipoteczny [REDACTED]

5. Przynależność administracyjna

województwo łódzkie
gmina

6. Poprzednie nazwy miejscowości

7. Przynależność administracyjna

do 31 XII 1998

województwo łódzkie

powiat

8. Właściciel i jego adres
Browary Łódzkie S.A.
ul. Północna 35
91-425 Łódź

9. Użytkownik i jego adres
Browary Łódzkie SA
ul. Północna 35
91-425 Łódź

10. Rejestr zabytków

Nr A/57

Data 20.01.1971



12. Autorzy, historia obiektu, określenia stylu.

1838 - władze miasta oddają Gottlebowi Karolowi Anstadtowi w dzierżawę dom sukienniczy oraz działkę nr 349 przy ul. Średniej 34. Tam w 1840 r. Anstadt założył drukarnię białego perkalu.

1866 - Anstadt zgłasza władzom miasta chęć prowadzenia browaru. W 1867 - powstają pierwsze budynki browaru-warzelnia, magazyn zbożowy, słodownia, suszarnia słodu, magazyn piwa i beczek -wg projektu Franciszka Bojanowskiego. W latach 1870-1873-do pd. boku warzelni dobudowano kantor, wzniesiono kotłownię suszarnię słodu, chłodnię, magazyn piwa, parterowy dom mieszkalny. W 1871 - Anstadt zakupuje nową działkę, nr 350, przy Średniej. W 1874 po śmierci K. G. Anstadta, powstaje spółka rodzinna. Zakupiono pn. części działki nr 351. W latach 1878-1880 zakupiono pn. części działki 354 oraz pn. część działki nr 350. Rozpoczęto rozbudowę browaru, wzniesiono: dwupiętrową słodownię, dobudowano piętro do istniejących magazynu i chłodni w północnej części działki nr 349. Nadbudowano pn. część chłodni oraz wzniesiono przylegający do pd. ściany warzelni magazyn zbożowy, 2-kondygnacyjny, z poddaszem, z sienią przejazdową na osi budynku. Budynek ten wyróżniał się ciekawie rozwiązana fasadą od ul. Średniej. W ten sposób budynki gospodarcze skoncentrowano wokół wewnętrznego dziedzińca, dostępnego przez przelotową sień w budynku magazynu.

13. Opis (sytuacja, materiał i konstrukcja, rzut, bryła, elewacje, wnętrze, wyposażenie, instalacje)

S y t u a c j a: Teren browaru znajduje się w dzielnicy Łódź-Śródmieście, na pn. - wsch. od placu Wolności, w kwartale wyznaczonym przez ulice: Pomorską, Kilińskiego, Północną i Sterlinga. Pierwotnie wjazd na teren browaru odbywał się przez bramę, od ulicy Pomorskiej (Średniej). Obecnie dostępna jest brama od ul. Północnej. Na terenie browaru znajdują się: Dom właściciela browaru(1) w południowo-zachodnim narożniku terenu z oficyną wzdłuż zachodniej granicy działki (2). Dalej wzdłuż zach. muru dwa dawne budynki mieszkalne, obecnie administracyjne (3). Zespół budynków browarniczych w centrum terenu. Od pn. nowoczesny kompleks administracyjno-produkcyjny (4) (w miejscu dawnych chłodni i magazynów piwa). Zamknięcie wewnętrznego dziedzińca od zach. stanowi warzelnia (5) od południa magazyn zbożowy(6). Do warzelni od wsch. dobudowana kotłownia(7), obecnie węzeł cieplny. Przy wewnętrzym narożniku magazynu zbożowego, najstarsza suszarnia słodu(8). Kolejną suszarnię słodu, z górującym kominem wzniesiono przy narożniku pn. - wsch. dłuższego skrzydła magazynu(9). Wysunięta jest poza linię ściany szczytowej magazynu, w kierunku wsch. Obie suszarnie stanowią najwyższe obiekty. Po stronie wsch. wzdłuż granicy działek 351 i 352 budynek dawnych stajni i wozowni, obecnie spełniający funkcje garaży(10). Uzupełnienie kompleksu stanowią budynek dawnego składu beczek w pn. - wsch. narożniku terenu(11)dziś przekształcony na, oraz chłodnia amoniakalna (12), wolnostojąca w centrum dziedzińca. W centralnej części południowej granicy działki znajduje się domek stróża (13), natomiast dawna chłodnia i skład beczek obecnie włączone zostały w nowoczesny kompleks produkcyjny(14). Wzdłuż wsch. granicy działki znajdują się garaże (15). Obręb S1, mapa 46(16-c-1).

M a t e r i a ł i k o n s t r u k c j a:

Budynki murowane z cegły pełnej na zaprawie wapiennej, tynkowane, na fundamencie. Posadzki ceramiczne lub wylewki betonowe oraz podłogi deskowe (bud. mieszkalny); więźba dachowa drewniana, dachy kryte papą lub blachą cynkową, na deskowaniu. Okna drewniane ościeżnicowe oraz skrzynkowe, dwudzielne, dwupoziomowe,. Stropy z drewnianych belek lub odcinkowe. schody zewnętrzne metalowe (warzelnia), wewnętrzne drewniane (suszarnia słodu)

1. D o m w ł a ś c i c i e l a, mur., powstał w 1867 r., projektant nieznany, przebudowy w 1883 r. projekt podpisał H. Majewski. Obecnie bud. mieszkalny. Budynek murowany z cegły pełnej na zaprawie wapiennej, tynkowany, na narożach w tynku zaznaczono bonia. Zwartą bryłę budynku rozplanowano na rzucie prostokąta z prostokątnym przedsionkiem na osi elewacji pn. Bryłę główną i przedsionek kryją osobne, dwuspadowe dachy. Elewacje dłuższe pn. i pd. pięcioosiowe, jednokondygnacyjne z wyodrębnionym poddaszem i cokołem zdobionym blendami. Nad cokołem zwieńczonym gzymsem, gzymsy podokienne, nad którymi prostokątne otwory okienne z opaską i nadprożem. nadprożem.

14. Kubatura	15. Powierzchnia użytkowa	16. Przeznaczenie pierwotne	17. Użytkowanie obecne
m ³	m ²	Browary Anstadta	Browary Łódzkie S A
18. Prace budowlane i konserwatorskie, ich przebieg i dokumentacja		19. Stan zachowania (fundamenty, ściany zewnętrzne, ściany wewnętrzne, sklepienia, stropy, konstrukcje dachowe, pokrycie dachu, wyposażenie i instalacje)	
<p>1945 - rozebrano drewnianą szopę na rzucie prostokąta, na jej miejscu wybudowano chłodnię amoniakalną. 1946 - rozbudowa kotłowni. 1967 - modernizacja zakładu.</p> <p>Gruntownie przebudowano: 1) skład beczek z 1887 r. (od pocz. XX w. wytwórnia kwasu węglowego). 2) wozownię i pomieszczenia dla robotników z 1891 r.</p> <p>zlikwidowano: a) magazyn i chłodnię z 1880 r. b) magazyn - chłodnię - rozlewnię piwa z 1887 r., c) chłodnię i skład beczek z 1887 r., d) chłodnię i składu lodu z 1887 r., e) komin z 1887 r., f) skład beczek sprzed 1887 r., g) zbiornik wody, pozostawiono basen p. pożarowy., h) drewniane domy mieszkalne sprzed 1873 r., i) bramę z 1887 r., j) magazyn butli kwasu węglowego z 1935 r., k) stację benzynową z 1937 r., l) elewator lodu z 1887 r.</p> <p>Po 1995 r. przebudowano zespół budynków produkcyjnych, rozlewnię piwa, a także warzelnię. Odrestaurowano elewację budynku biurowego - dawniej dom dla robotników oraz elewacje warzelni i magazynu zbożowego.</p>		<p>Stan zachowania budynków dobry.</p>	
		20. Najpilniejsze postulaty konserwatorskie	
		<p>Ponownego otynkowania wymagają elewacje suszarni słodu (przylegającej do pn. -wsch. elewacji magazynu zbożowego)</p>	

21. Akta archiwalne (rodzaj akt, numer i miejsce przechowywania)

WAPŁ, RGP, wydz. Adm. sygn. 1661 III k. 105,
 WAPŁ, RGP, wydz. bud. sygn. 52, 1153, 1363, 1595, 1619,
 2128, 3126, 4277, 4322, 4657, 5733, 6935, 6986, 8058,
 8792, 9377, 10030, 12145, 189, k. 375-405, 1418, k. 273-
 280, 1661/III k. 105, Urząd Dzielnicowy Łódź -
 Śródmieście, Arch. Wydz. Gospod. Kom. plany przebudowy
 browaru z lat 1929, 1935, 1949, 1951, 1953, 1956, 1958;
 WAPŁAM m. Ł sygn. 134, k. 316-317, 410 k. 310-312, 456
 k. 697, 467 k. 80-81 i 125-126, 1978, 2498, 3212, 4217,
 7215,
 XX Wydział Sadu Rejonowego w Łodzi, Księga Wieczysta
 [REDACTED]

22. Bibliografia

J. Ichnatowicz, Przemysł łódzki w latach 1860-1900,
 Wrocław, Warszawa, Kraków, 1920,
 Księga Adresowa Przemysłu Fabrycznego w Królestwie
 Polskim na rok 1905 r., K.
 Stefanski, J. Szelągowski, rozwój przestrzenny i
 architektura browarów łódzkich do 1914 r. w:
 Browarnictwo łódzkie przełomu XIX i XX w. kat. wystawy
 Muz. Hist. m. Łodzi,
 J. Szelągowski, Dokumentacja historyczno-
 architektoniczna, Łódź 1984 r.

23. Źródła ikonograficzne i fotografia (rodzaj, miejsce przechowywania, sygnatury)

J. Szelągowski, Dokumentacja historyczno-architekto-
 niczna, Łódź 1984, archiwum WO SOZ - Łódź,

24. Uwagi różne

25. Opracował

tekst Agnieszka Lorenc-Karczewska, listopad 1999 r.
 imię, nazwisko, data, podpis

plany, rysunki A. Lorenc-Karczewska, listopad 1999r.
 imię, nazwisko, data, podpis

zdjęcia fotogr. A. Lorenc-Karczewska, listopad 1999 r.
 imię, nazwisko, data, podpis

miejsce przechowywania negatywów WO SOZ Łódź

Karta po wypełnieniu podlega ochronie na podstawie przepisów prawa autorskiego.

26. Adnotacje o inspekcjach, informacje o zmianach (daty, imiona i nazwiska wypełniających)

27. Załączniki

1, 2, 3, 4, 5, 6

1. Miejscowość ŁÓDŹ	2. Obiekt (nazwa jak w karcie) Zespół budynków browaru K.G. Anstadta, Browary Łódzkie S A	3. Zawartość wkładki (nazwa obiektu lub materiału uzupełniającego) historia c.d., opis budynku
------------------------	---	---

HISTORIA c.d. Przed 1883 r. powiększono suszarnię słodu oraz ustawiono ogrodzenie od ul. Średniej 34-36 wraz z domkiem wartownika. W 1883 r. przebudowano domu właścicieli i budowa oficyny piętrowej przy wsch. granicy działki nr 349. Od domu właścicieli do stawu prowadziła wzdłuż warzelni wewnętrzna uliczka. Przy wsch. granicy działki 350, równolegle do warzelni, powstają budynki magazynów i kuźni. Do wsch. ściany warzelni dobudowano kocioł z kominem oraz suszarnię słodu. Zlikwidowano kantor przylegający do warzelni.

1884 - Dzieci K. G. Anstadta założyły park helenowski. Przed 1886 - zakupiono pd. części działki nr 351. 1887 - kolejna rozbudowa browaru, przedstawiono dwa projekty. Wg pierwszego wzniesiono: trzeci budynek mieszkalny dla pracowników browaru, przy zach. granicy działki 349, chłodnie i składy beczek w północnej części działki 351 i 353. Były to budynki na planie prostokąta zbliżonego do kwadratu, przylegały do chłodni i magazynów piwa. Powstał również nowy magazyn beczek w pn. części działki 354 (na planie prostokąta), a także rozbudowano kotłownię. Wg drugiego planu kontynuowano rozbudowę zespołu chłodni, rozciągając budynek w kierunku wsch., wznosząc tam skład lodu. Zmieniono również zachodnią elewację warzelni a także jej wnętrze. Odtąd na teren coraz potężniejszych zakładów prowadziła trójprzejazdowa brama.

1890 - Wg projektu podpisanego przez H. Majewskiego przy pn. - wsch. narożniku magazynu zbożowego rozbudowano, w kierunku pn. suszarnię słodu, (na miejscu dawnej kuźni). 1891-Przy wsch. granicy działki 351 na planie wydłużonego prostokąta, wybudowano stajnię i wozownię, z mieszkaniami dla robotników na piętrze. 1901 - Przebudowa pd. części pierwszej suszarni słodu. 1929-34 - przebudowa warzelni, wzniesiono pseudoryzalit. Od tego czasu dom mieszkalny Anstadtów pełni funkcję bud. biurowego i sklepu. W 1945 r. wzniesiono chłodnię amoniakalną. Architektura budynku mieszkalnego nawiązuje do stylu renesansowego. Podobnie jak forma zwieńczenia suszarni słodu. Natomiast pozostałe budynki fabryczne - elewację południową magazynu zbożowego, elewację zachodnią warzelni - ozdobił detalami nawiązującymi do średniowiecznej architektury obronnej. Domy robotników o skromnej artykulacji bez odniesienia stylistycznego.

O P I S budynku mieszkalnego c.d.

Ndproża naprzemiennie w formie frontonu i łuku wklęsło-wypukłego poprzedzono odcinkiem belkowania spoczywającym na opasce przerywające profilowany gzyms nadokienny. Elewacje wieńczy gzyms o licznych drobnych profilach. Na osi elewacji pn. silnie artykułowany przedsionek, również tynkowany, z otworem wejściowym w elewacji wsch. Od pn. zwieńczony frontonem na dwóch parach pilastrów. Elewacja wschodnia tynkowana, jednokondygnacyjna ze szczytem na cokole z gzymsem wydzielającym szczyt. Narożnik pn.-wsch. boniowany, bonia wykonane w tynku. Narożnik pd.-wsch. ujęty opaską połączoną z gzymsem dekorowanym meandrem. W części pn. prostokątny otwór okienny. W szczycie symetrycznie dwa prostokątne otwory okienne i dwa lufciki. Szczyt obwiedziony gzymsem. Drzwi prostokątne, jednoskrzydłowe, płycinowe z ościeżnicami. Drzwi wewnętrzne i zewnętrzne przedsionka dwuskrzydłowe z półkolistym nadświetlami listwą przyrmykową, górą szklone, zewnętrzne z ozdobnymi kratami. Okna ościeżnicowe z żaluzjami, dwupoziomowe, dwudzielne, czteropodziałowe.

Wkładkę założył: Agnieszka Lorenc-Karczewska, listopad 1999.
(imię, nazwisko, data)

Miejsce przechowywania negatywów: WO SOZ Łódź

WOJEWÓDZKA
SŁUŻBY OCHRONY ZABYTKÓW
90-361 Łódź, ul. Piotrkowska 252/254
tel./fax 636-37-67, te 636-37-69
REG. 14702 NIF 125-14-04-551

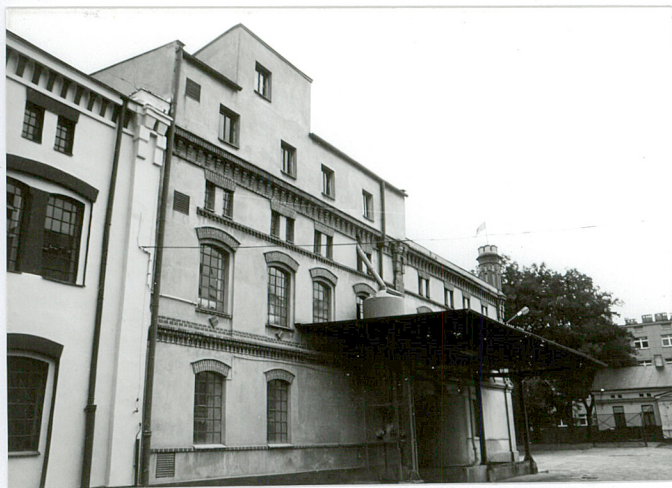
Wzór ODZ 1978 r.



2.



3.



5.



4.



7.



6.



8.

1. Miejscowość ŁÓDŹ	2. Obiekt (nazwa jak w karcie) Zespół budynków browaru K.G. Anstadta, Browary Łódzkie S A	3. Zawartość wkładki (nazwa obiektu lub materiału uzupełniającego) opis budynków
------------------------	---	---

Wnętrza w układzie dwutraktowym z trzema pomieszczeniami w każdym trakcie. Pomieszczenia narożne o jednakowym, prostokątnym planie natomiast środkowe, mniejsze o rzucie wydłużonego prostokąta. Poddasze również zaadoptowane dla celów mieszkalnych.

2. Warzelnia, mur., wzniesiona w 1867 r., wg projektu nieznanego architekta, jej rozbudowa rozpoczęła się w 1880 r. zgodnie z projektem podpisanym przez E. Kreutzburga. Po raz kolejny 1887 r. przebudowano jej elewację wschodnią i wnętrza. Zmieniono układ wnętrza i nowy wygląd fasady nadano w latach 1929-34, zgodnie z projektem Wł. Lisowskiego. Północna część budynku przekształcona po 1945 r. Nadal pełni funkcje produkcyjne.

Budynek usytuowany wzdłuż wsch. granicy działki 349, tynkowany, na całej powierzchni podpiwniczony. Dwukondygnacyjny z użytkowym poddaszem. Widoczna jedynie elewacja zachodnia. Wschodnią elewację przesłaniają dostawione do budynku kotłownia i suszarnia słoju, a w narożnej przybudówce klatka schodowa prowadząca do piwnic. Na osi elewacji zach. znajduje się czterokondygnacyjny pseudoryzalit również z wyodrębnionym poddaszem. Budynek warzelni i ryzalit pokrywają osobne dwuspadowe dachy. Bryła zwarta na planie wydłużonego prostokąta z pseudoryzalitem, z wejściem w skrajnej południowej osi elewacji zachodniej. Skrajne, trzy osie od północy przebudowane, elewacja pozbawiona detalu. Część pozostała elewacji czterenastoosiowa, z dwuosiowym ryzalitem w części centralnej. Podziały wertykalne wyznaczają lizeny, a także pasy muru w obrębie pseudoryzalitu natomiast horyzontalne, cokół i krokwistynowy gzyms wieńczący. Otwory okienne prostokątne, zwieńczone łukiem odcinkowym o nadprożu o takimż wykroju. Otwory okienne piętra o węgarach ukształtowanych uskokowo, prostokątne. Na poddaszu małe, prostokątne okienka ujęto parami wspólnym prostym nadprożem.

Wnętrza pierwszej i drugiej kondygnacji podzielono na prostokątne pomieszczenia wzdłuż, których biegnie korytarz. Posadzki wyłożone płytkami klinkierowymi, ceramicznymi, podobnie ściany niektórych pomieszczeń białe zwieńczone fryzem z drobnych czarnych płytek. Sklepienia wsparto na żeliwnych kolumnach, w części południowej wzmocniono belką wspartą na dwóch filarach i dwóch konsolach. Kolumny z kapitelem wyodrębnionym i zwieńczonym profilowaną opaską na nim impost w formie dwóch płyt trójkątnych. Filary murowane o przekroju kwadratowym, trzony wyłożone płytkami ceramicznymi, kapitele w kształcie dwóch płaskich płyt, z których dolna profilowana. Piwnice dwunastopolowe ze sklepieniem krzyżowym wspartym na filarach o przekroju krzyża.

Rzuty: budynek na planie wydłużonego prostokąta, pomieszczenia umieszczone na osi poprzecznej o osi budynku, dostępne od zachodu, metalowe schody zewnętrzne. W poddaszu pomieszczenia prostokątne

3. Budynek suszarni słoju, powstał między rokiem 1871 a 1880 (rzut został zaznaczony na rysunku, przy okazji rozdudowywania zakładu). Obecny wygląd budynku jest efektem przebudowy dokonanej w 1901 r. na podstawie planów podpisanych przez Franciszka Cełmińskiego. Obecnie pełni funkcje produkcyjne.

Umieszczony na osi północ-południe, przylega do południowej ściany warzelni oraz wsch. i północnej elewacji magazynu zbożowego. Budynek murowany z cegły pełnej na zaprawie wapiennej, założony na rzucie wydłużonego prostokąta, podpiwniczony.

Wkładkę założył: A. Lorenc - Karczewska, listopad 1999 r.
(imię, nazwisko, data)

Miejsce przechowywania negatywów: WO SOZ Łódź

WOJEWÓDZKI ODDZIAŁ
SŁUŻBY OCHRONY ZABYTKÓW
90-361 Łódź, ul. Piotrkowska 252/2
tel./fax 636-37-67, tel. 636-37-68
REG. 004343702 NIP 725 14-04-997

Wzór ODZ 1978 r.



9.



12.



15.



10.



13.



16.



11.



14.



17.

1. Miejscowość ŁÓDŹ	2. Obiekt (nazwa jak w karcie) Zespół budynków browaru K.G. Anstadta, Browary Łódzkie S A	3. Zawartość wkładki (nazwa obiektu lub materiału uzupełniającego) opis budynków
------------------------	---	---

Złożony z trzech części, centralnej, pięciokondygnacyjnej, zryzalitowanej, nakrytej dachem pogrążonym oraz bocznych ze szczytami od wsch. i zach. krytymi dachami dwuspadowymi.

Budynek widoczny jedynie od wsch. Pozostałe elewacje obudowane budynkami pomocniczymi. W elewacji wschodniej wyróżnia się pięciokondygnacyjna część środkowa. W piątej kondygnacji trzy osie wyznaczają okna prostokątne, zamknięte łukiem pełnym ujęte pilastrami, na nich wsparte bekowanie z attyką. Pilastry o kapitelach zbliżonych do tokańskich wspierają belkowanie zwieńczone profilowanym gzymsem na ceglanych uskokowych kroksztynach. Attyka trójdzielna, dekorowana kwadratowymi płycinami, z frontonem w części środkowej. Boczne trójkondygnacyjne, jednoosiowe ze szczytami. Trójczłonowy podział podkreślają nietynkowane pasy muru biegnące wzdłuż wszystkich kondygnacji oraz ujmujące narożniki budynku. Podziały poziome zaznaczone przez gzymsy wydzielające kondygnacje 2-gą i 4-tą, w części środkowej, a także nadproża okien w formie nie tynkowanych łuków odcinkowych. Szczyty ponad osiami bocznymi zwieńczone podwójnym gzymsem załamany zgodnie z kształtem szczytów. Północna część budynku oraz górne piętra pełnią funkcję silosu słodowego. Na pozostałych kondygnacjach przestrzenie podzielone na prostokątne pomieszczenia, skomunikowane za pomocą drewnianych schodów dwubiegowych, łamanych, z ażurową balustradą, umieszczonych w pd. zach. narożniku poszczególnych pomieszczeń. Konstrukcje dachów drewniane. Stropy o konstrukcji ze stalowych dwuteowników, strop ostatniej kondygnacji części środkowej o konstrukcji drewnianej.

4. Kotłownia. Budynek powstał między rokiem 1871 a 1880, w tym czasie pojawia się po raz pierwszy na planie zakładu. Rozbudowywany w latach 1887 oraz 1946. W 1967 r. rozebrany został komin. Pełni funkcje produkcyjne.

Budynek murowany na zaprawie wapiennej dobudowany do wschodniej elewacji budynku warzelni, o bryle zwartej, na rzucie kwadratu, kryty dachem dwuspadowym z dwoma prostopadłościennymi świetlikami. Do niego dostawione dwie przybudówki na planie wydłużonego prostokąta, kryte dachem pulpitowym. Widoczna jedynie wschodnia elewacja budynku, do połowy przesłonięta jedną z przybudówek (powstała w 1948 r.). Elewacja ceglana, jednokondygnacyjna, ze szczytem. Obecnie widoczne dwie osi kotłowni oraz dwie przybudówki. Otwory prostokątne, zamknięte łukiem pełnym z półkolistym nadświetlem ujęte opaską. Węgry boczne przedłużone poza ławy okienne, aż do poziomu gruntu. Wnętrze podzielone na dwa prostokątne pomieszczenia skomunikowane z przybudówkami. Posadzka ceglana i betonowa, strop konstrukcji drewnianej, krokwiowej, sufit z desek malowanych olejno, z prostokątnym wejściem na poddasze, podzielony profilowanymi listwami na prostokątne płaszczyzny. Stolarka okienna współczesna powtarzająca kształt i profile pierwotne.

6. Magazyn zbożowy i słodownia, mur., projekt budynku z 1880 r. wykonany przez arch. E. Krenzburga. Przebudowany według planów z 1953 r. Pełni obecnie funkcje przemysłowe.

Wzniesiony na działce 350, na osi wschód - zachód. Z cegły pełnej na zaprawie wapienne, tynkowany ale gzymsy, nadproża pasy muru stanowiące podziały wertykalne oraz detale architektoniczne - ceglane.

Wkładkę założył: A. Lorenc - Karczewska, październik 1999 r.
(imię, nazwisko, data)

Miejsce przechowywania negatywów: WO SOZ Łódź

WOJEWÓDZKI ODDZIAŁ
SŁUŻBY OCHRONY ZABYTKÓW
90-361 Łódź, ul. Piotrkowska 252/254
tel./fax 636-37-67, tel. 636-37-69
PE 04343702 NIP 725 44-04-997

Wzór ODZ 1978 r.



18.



19.



20.



21.



23.



24.



22.



25.

1. Miejscowość ŁÓDŹ	2. Obiekt (nazwa jak w karcie) Zespół budynków browaru K.G. Anstadta, Browary Łódzkie S A	3. Zawartość wkładki (nazwa obiektu lub materiału uzupełniającego) opis budynków
------------------------	---	---

Na planie litery „L”, złożony z korpusu głównego na osi wsch. - zach. i nieco krótszego skrzydła zachodniego. W korpusie głównym na osi płytki pseudoryzalit. Podpiwniczony, na cokole, dwukondygnacyjny z poddaszem. Pokryty dachem dwuspadowym, o kalenicy załamanej pod kątem prostym. Na dachu korpusu głównego 4 odwietrzniki, w połaci dachu skrzydła trzy wystawki, z których jedna kryta daszkiem dwuspadowym, dwie pulpitowym. Elewacje południowa i zachodnia bogato dekorowane, o identycznych elementach wystroju. Tynkowane, z ceglanyimi elementami dekoracyjnymi oraz podziałami wertykalnymi i horyzontalnymi. Na cokole, dwukondygnacyjne z poddaszem, w narożach zwieńczone wieżyczkami. W elewacji południowej w części centralnej attyka, złożona z dwóch nastawionych na siebie płycin, flankowana ośmiobocznymi wieżyczkami z blendami i profilowanym gzymsem. Piętnastoosiowa. Rytm otworów okiennych zagęszczony, obejmuje 7 osi. We wszystkich elewacjach podziały horyzontalne podkreślają cokół, gzyms kordonowy i wieńczący oraz gzymsy podokienne. Podziały wertykalne zaznaczone pasami muru na skrajach elewacji w obrębie ryzalitu. Otwory okienne i drzwiowe prostokątne, zamknięte łukiem odcinkowym, z nadprożem tego samego kształtu z kluczem. Węgry wszystkich otworów profilowane uskokowo. Płyciny podokienne dekorowane rombem, górna krawędź nadproży dekorowana łezkami. Gzyms wieńczący profilowany na uskokowych kroksztynach. Kondygnacja poddasza oddzielona od poziomu piętra kroksztynowym, wąskim gzymsem podokiennym. W części wschodniej elewacji południowej prostokątny otwór sieni przejazdowej wiodącej na wewnętrzny dziedziniec. Elewacja wsch. zasłonięta parterowymi przybudówkami. Wnętrze budynku w poziomie parteru dwutraktowe, kondygnacje na planie „L”, z dwoma rzędami podpór wspierających strop. Pomieszczenia na rzucie prostokątów umieszczone w amfiladzie, wzdłuż elewacji północnej wiodzie korytarz. Posadzki betonowe lub wyłożone płytkami ceramicznymi. Strop parteru żelbetowy wsparty na betonowych słupach. Strop piętra deskowy o konstrukcji z drewnianych belek, wsparty na dwu rzędach drzewianych słupów z mieczami. Poddasze na rzucie „L”, jednoprzestrzenne. Więźba dachowa o wiązarach wieszarowych, dwuwieszakowych, podpartych stolcami z mieczami i kleszczami, usytuowanymi przy ściankach kolankowych oraz trzema rzędami drewnianych stolców z mieczami.

c

7. Dom mieszkalny dla pracowników browaru, powstał w 1883 r., rozbudowany na przełomie lat 80. i 90. XIX w., pełni funkcje biurowe.

Budynek murowany z cegły pełnej na zaprawie wapiennej, tynkowany, umieszczony wzdłuż zachodniej granicy działki 349. Na rzucie wydłużonego prostokąta. Dwukondygnacyjny z poddaszem, nakryty dachem pulpitowym. Elewacja wschodnia tynkowana. Parter piętnastoosiowy o nieregularnie rozmieszczonych osiach, w kondygnacji piętra 14 nieregularnie rozmieszczonych otworów okiennych, poddasze szesnastoosiowe. Elewacja w połowie wysokości, podzielona horyzontalnie mocno gierowanym gzymsem działowym umieszczonym na wysokości ław okiennych. Otwory parteru i pierwszej kondygnacji prostokątne, w kondygnacji poddasza wyodrębnionej profilowanym gzymsem, okna w kształcie leżącego prostokąta.

Wkładkę założył: A. Lorenc - Karczewska, listopad 1999 r.
(imię, nazwisko, data)

Miejsce przechowywania negatywów: WO SOZ Łódź

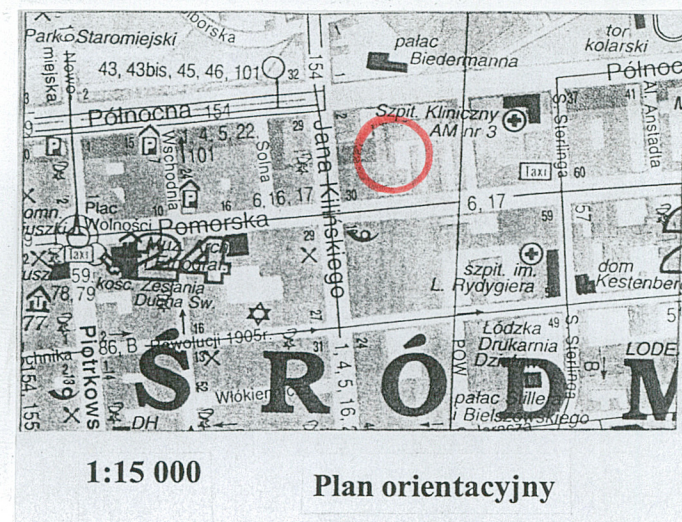
Wzór ODZ 1978 r.



26.



28.



1:15 000

Plan orientacyjny



27.



29.



30.

WOJEWÓDZKI ODDZIAŁ
SŁUŻBY OCHRONY ZABYTKÓW
90-361 Łódź, ul. Piotrkowska 252/254
tel./fax 636-37-67, tel. 636-37-69
REG. 004343702 NIP 735 14.04.997

1. Miejscowość ŁÓDŹ	2. Obiekt (nazwa jak w karcie) Zespół budynków browaru K.G. Anstadta, Browary Łódzkie S A	3. Zawartość wkładki (nazwa obiektu lub materiału uzupełniającego) opis budynków
------------------------	---	---

Całość wieńczy profilowany gzyms podokapowy. Elewacją południową i północną budynek przylega do drugiego domu mieszkalnego dla pracowników i domu dla służby.

Wnętrze w układzie półtoratraktowym, z wewnętrznym korytarzem, klatki schodowe w pomieszczeniach na planie prostokątów, schody drewniane, dwubiegowe; balustrada drewniana tralkowa z poręczą. Stropy między kondygnacją piwnic a parterem - odcinkowe, na stalowych podciągach, wsparte na żeliwnych słupach. Stropy między pozostałymi kondygnacjami o konstrukcji drewnianej z belek wspartych na trzech rzędach stolców z mieczami. Poszycie dachowe blacha cynkowa na deskowaniu.

8. Suszarnia słoju, mur. 1880 - 1883, przebudowana w 1901 r.. Pełni funkcje produkcyjne.

Wzniesiona w centralnej części terenu, na osi wschód - zachód. Przylega do północnej elewacji magazynu zbożowego. Budynek o bryle zwartej na rzucie prostokąta podpiwniczony, trójkondygnacyjny z poddaszem, kryty dwuspadowym dachem. Widoczny przez usytuowany we wsch. części budynku komin dawnego pieca suszarni. Elewacje nadbudowana o jedną ślepą kondygnację nie otynkowaną. Elewacja północna na cokole, czterokondygnacyjna, tynkowana przez trzy kondygnacje, symetryczna, czteroosiowa. Flankowana narożnymi pilastrami o przekroju kwadratu, centralnie umieszczony pilaster dzieli elewację na połowę. Otwory umieszczone w płycinach obejmujących trzy kondygnacje. W pierwszej kondygnacji w 2 osi od zach. otwór drzwiowy. Pozostałe osie w 1, 2 i 3 kondygnacji wyznaczają otwory prostokątne, zwieńczone łukiem odcinkowym z nadprożem takiegoż kształtu. Nieco mniejsze otwory w trzeciej kondygnacji. Zwieńczenie w formie gzymu o przekroju kwadratu. Elewacja wsch. i zach. dwuosiowe, na cokole, flankowane narożnymi pilastrami, zwieńczone szczytami. W poziomie 1 i 2 kondygnacji elewacji zach. występuje przesunięcie względem siebie, w pionie, otworów okiennych. W elewacji wsch., otwory okienne 1 kondygnacji zamówowane. Pozostałe otwory w obu kondygnacjach prostokątne, zamknięte łukiem odcinkowym, zwieńczone nadprożem takiegoż kształtu. Nieco mniejsze otwory 3 kondygnacji. W szczycie elewacji wsch. układ trzech zamurowanych otworów okiennych. Środkowe większe. Zwieńczone analogicznie do pozostałych elewacji. Szczyt wieńczący obie elewacje, obwiedziony trójkątnie załamaniem pasem muru. Rzuty pomieszczeń na planie prostokąta, w układzie dwu i półtraktowym. W części środkowej korytarz, po obu jego stronach kwadratowe pomieszczenia. Trzecia kondygnacja jednoprzestrzenna. Klatka schodowa na rzucie prostokąta, schody drewniane, dwubiegowe, powrotne. Konstrukcja stropów między piwnicami a 1 kondygnacją - stalowe dźwigary, w pomieszczeniach wsch. strop odcinkowy. Pozostałe stropy w konstrukcji z drewnianych belek. Wieżba dachowa o więzarach trójkątnych z drewnianych belek, wspartych stolcami. Dach przekryty blachą cynkową na deskowaniu.

9. Chłodnia oraz skład beczek, mur. ok. 1887 r., obecnie warsztat samochodowy oraz sklep firmowy. Budynek usytuowany w pn.-wsch. narożniku terenu, na osi półn.- pd. Murowany z cegły pełnej na zaprawie wapienno cementowej, tynkowany jednokondygnacyjny z użytkowym poddaszem doświetlonym od północy. Bryła zwarta na rzucie prostokąta, budynek niepodpiwniczony. Kryty dachem dwuspadowym.

Wkładkę założył: A. Lorenc - Karczewska, listopad 1999 r.
(imię, nazwisko, data)

Miejsce przechowywania negatywów: WO SOZ Łódź

WOJEWÓDZKI ODDZIAŁ
SŁUŻBY OCHRONY ZABYTKÓW
90-361 Łódź, ul. Piotrkowska 252/254
tel./fax 636-37-67, tel. 636-37-69
REG. 004343702 NIP 725-14-04-997

Wzór ODZ 1978 r.

1. Miejscowość ŁÓDŹ	2. Obiekt (nazwa jak w karcie) Zespół budynków browaru K.G. Anstadta, Browary Łódzkie S A	3. Zawartość wkładki (nazwa obiektu lub materiału uzupełniającego) opis budynków, spis fotografii.
------------------------	---	---

Elewacja zachodnia, dłuższa, siedmioosiowa, niesymetryczna. Osie umieszczone w płycinach (od północy 2-giej, 3, 4, 5, 6, 8, 9) utworzonych przez symetrycznie rozmieszczone pilastry. Zwieńczona jest gzymsem o przekroju prostokątnym. Otwory drzwiowe w 2-giej, 3, 5, 8 osi prostokątne, zwieńczone łukiem odcinkowym. Pozostałe osie wyznaczają prostokątne drzwi garażowe. Elewacja północna jednokondygnacyjna z użytkowym poddaszem, zwieńczona szczytem trójkątnym. Elewacja pięcioosiowa. Osie wyznaczają prostokątne otwory okienne, ujęte uskokowo kształtowanymi węgarami, zwieńczone łukiem odcinkowym, z nadprożem takiegoż kształtu. Trójkątny szczyt wieńczący elewację podzielony pionowo pilastrami na 5 wnęk. W środkowej dwa okna prostokątne, zwieńczone łukiem pełnym. Szczyt wieńczony uskokowym gzymsem. Elewacja południowa: jednokondygnacyjna z użytkowym poddaszem, zwieńczona szczytem trójkątnym. Trójosiowa. Osie wyznaczają prostokątne otwory okienne, środkowe otwór drzwi. Trójkątny szczyt wieńczący elewację podzielony pionowo pilastrami na 5 wnęk. W środkowej blenda zwieńczona łukiem pełnym. Szczyt zwieńczony uskokowym gzymsem. Budynek przekryty dachem o konstrukcji drewnianej, kryty papą na deskowaniu.

Spis fotografii:

1. Magazyn zbożowy, elewacja południowa,
2. Magazyn zbożowy, elewacja południowa, osie centralne,
3. Magazyn zbożowy, elewacja południowa, zwieńczenie pseudoryzalitu,
4. Wieżyczka wieńcząca pd. - zach narożnik magazynu zbożowego,
5. Magazyn zbożowy, elewacja zachodnia,
6. Suszarnia słodu (1871-1883r.), elewacja wschodnia,
7. Suszarnia słodu (1880-1883r.), narożnik pn. - zach.,
8. Suiszarnia słodu (1880-1883r.), elewacja południowa,
9. Kotłownia, elewacja wschodnia,
10. Kotłownia, narożnik pd. - wsch.,
11. Dawny dom mieszkalny Anstadtów, elewacja południowa,
12. Dawny dom mieszkalny Anstadtów, elewacja północna,
13. Dawny dom mieszkalny Anstadtów, elewacja północna,
14. Oficyna mieszkana przy dawnym domu mieszkalnym Anstadtów, elewacja wschodnia,
15. Wewnętrzna ulica na taranie browarów,
16. Składy i magazyny, elewacja wschodnia,
17. Dawny dom mieszkalny dla pracowników zakładu, narożnik pn.- wsch.,
18. Dawny dom mieszkalny dla pracowników zakładu, elewacja wschodnia,

Wkładkę założył: A. Lorenc - Karczewska, listopad 1999 r.
(imię, nazwisko, data)

Miejsce przechowywania negatywów: WO SOZ Łódź

Wzór ODZ 1978 r.

1. Miejscowość ŁÓDŹ	2. Obiekt (nazwa jak w karcie) Zespół budynków browaru K.G. Anstadta, Browary Łódzkie S A	3. Zawartość wkładki (nazwa obiektu lub materiału uzupełniającego) spis fotografii.
------------------------	---	--

Spis fotografii c.d.

19. Warzelnia, elewacja zachodnia,
20. Warzelnia, elewacja zachodnia
21. Dawna chłodnia i skład beczek, elewacja południowa,
22. Dawna chłodnia i skład beczek, elewacja zachodnia,
23. Garaże oraz budynki biurowe, elewacja północna,
24. Garaże oraz budynki biurowe, elewacja wschodnia,
25. Garaże wzdłuż wsch. granicy działki, elewacja zachodnia,
26. Chłodnia amoniakalna, narożnik pd. - wsch.,
27. Rozlewnia, elewacja północna,
28. Brama wjazdowa na teren browaru od strony ul. Pomorskiej,
29. Ogrodzenie terenu browaru od strony ul. Pomorskiej,
30. Domek stróża, elewacja południowa.

Wkładkę założył: A. Lorenc - Karczewska, listopad 1999 r.
(imię, nazwisko, data)

Miejsce przechowywania negatywów: WO SOZ Łódź

WOJEWÓDZKI ODDZIAŁ
SŁUŻBY OCHRONY ZABYTKÓW
90-361 Łódź, ul. Piotrkowska 252/254
tel./fax 636-37-67, tel. 636-37-69
REG. 004343702 NIP 725-14-04-997

Wzór ODZ 1978 r.