

A B C D E F G H I J K L Ł M N O P R S T U V W X Y Z

Nr **PAŃSTWOWA SŁUŻBA**
OCHRONY ZABYTKÓW
Oddział Wojewódzki w Łodzi

2520

267/2

BUDYNEK PRZEDZALNI I TKALNI

/w zespole Fabryki Towarzystwa Akcyjnego Zakładów Bawełnianych
Ludwika Geyera, ob. Centralne Muzeum Włókiennictwa/

| | |
|-------------------|---|
| 2. Czas powstania | 3 |
| lata 80-te XIXw | |
| 1891 r. | |

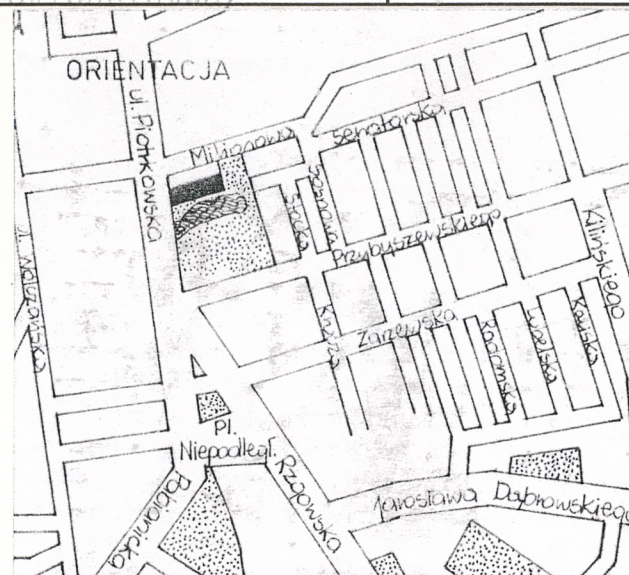
3. Miejscowość

ŁÓDŹ

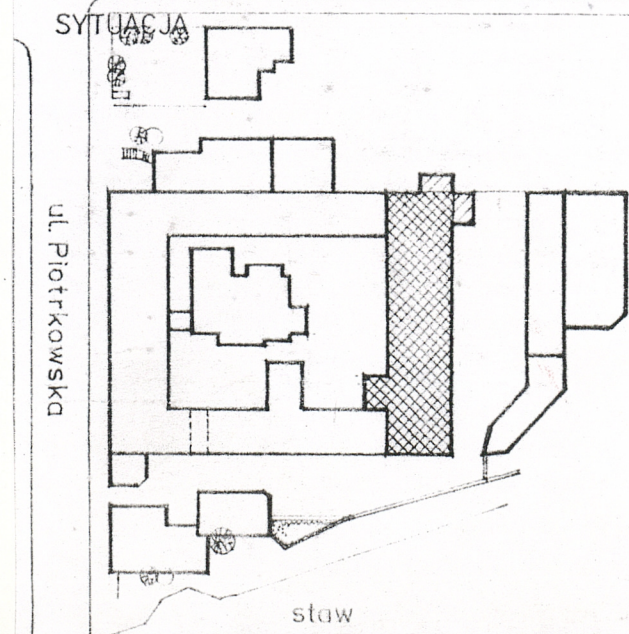
11. Zdjęcia, rzut, przekrój, sytuacja, orientacja



1



ul. Milionowa



staw

4. Adres ul. Piotrkowska 282/284
nr. obr. G-3 nr działki: 32/2, 32/3
32/4

nr hipoteczny 623,624 Rep.hip.

5. Przynależność administracyjna

województwo łódzkie

gmina Łódź

6. Poprzednie nazwy miejscowości

7. Przynależność administracyjna przed 1 VI 1975

województwo łódzkie

powiat

8. Właściciel i jego adres

Centralne Muzeum Włókiennictwa

Łódź, ul. Piotrkowska 282

9. Użytkownik i jego adres

j/w

10. Rejestr zabytków

Nr A7136 data 24.01.2013

12. Autorzy, historia obiektu, określenia stylu.

Trzypiętrową przedziałnię i tkalnię wzniesiono w latach 80-tych XIX w zamykając czworobok budynków fabrycznych. W 1891 roku w narożniku między przedziałnią i pawilonem południowym powstała "wieża kurzowa". Jej plan zatwierdzony przez architekta miejskiego H. Majewskiego był podpisany nazwiskiem pełnomocnika Zakładów Friedricha Miksa. Budynek jest utrzymany w stylu charakterystycznym dla architektury przemysłowej końca XIX stulecia.

13. Opis (sytuacja, materiał i konstrukcja, rzut, bryła, elewacje, wnętrze, wyposażenie, instalacje)

Sytuacja Budynek zamyka od strony wschodniej czworobok fabryczny d. Zakładów Geyera. Po jego wschodniej stronie znajduje się plac manewrowy i parterowy magazyn, po zachodniej kotłownia stojąca pośrodku wewnętrznego podwórza.

Materiał i konstrukcja Fundamenty z cegły pełnej ceramicznej na zapr. wapiennej. Stopy fundamentowe pod skupami ceglane. Ściany zewn. z cegły pełnej ceramicznej na zapr. wap.. Nad otworami drzwiowymi i okiennymi ceglane sklepienia żukowe. Na górnych kond. ścianki działowe wtórne drewniane konstrukcji szkieletowej. Nad parterem i 1p. ogólnotrwące stropy odcinkowe z cegły ceramicznej wsparte na żeliwnych kolumnach. Nad 2-im i 3-im piętrem belkowe stropy drewniane wsparte na kolumnach żeliwnych. Wieża dachowa drewniana typu krokwiowo-płatwiowego oparta na ściankach kolankowych i ścianach stolcowych. Dachy drewniane kryte papą. W pom. parteru posadzki z cegły klinkierowej układanej na płask, oraz posadzki betonowe; na wyższych kond. podłogi drewniane z desek; na poddaszu podłoga z desek a na niej polepa z gliny o gr. 5 cm. Drzwi zewn. 1- i 2-skrz. stalowe oraz 1-skrz. drewniane klepkowe. Drzwi prowadzące na schody pożarowe drewniane 2-skrz. filonowe ze ślemieniem, płyciny górne i cz. nadświetienne przeszklone, dzielone drewnianymi szprosami na drobne kwatery. Drzwi wewn. 1- i 2-skrz. stalowe oraz współczesne płytowe. Okna pojedynczo szklone typu przemysłowego, z wywietrznikami, dzielone szprosami na drobne kwatery. Schody trójbiegowe na konstr. ceglanej, stopnie drewniane. Schody pożarowe stalowe jednobiegowe, balkony stalowe.

Rzut Budynek założony na planie wydłużonego prostokąta, z przelotową bramą na osi. Trzytraktowy. Od str. zach. przylegający do południowego pawilonu "Białej Fabryki" blok mieszczący klatkę schodową z szybem windowym oraz "wieżę kurzową". Wnętrze na poszcz. kond. dzielone wtórnie ściankami. Od str. półn. przybudówka z sanitariatami, od wschodu inna z garażem w parterze.

Bryła Budynek czterokondygnacyjny, niepodpiwniczony/pod posadzką parteru kanały kurzowe/, z nieużytkowym poddaszem, przykryty dwuspadowym dachem o niewielkich kątach nachylenia połaci. Blok klatki schodowej nieco wyższy od bud. fabrycznego, "wieża kurzowa" pięciokondygnacyjowa. Przybudówka północna czterokondygnacyjowa, wschodnia dwukondygnacyjowa przykryta dachem pulpitowym.

Elewacje Elewacja wschodnia. Licowana cegłą. Dzielona horyzontalnie gzymsami w poz. parapetów okiennych poszcz. kondygnacji. Dwudziestodwuosiowa /korpus główny tworzy 21 osi, skrajną oś od prawej strony stanowi przybudówka z sanitariatami/. Trzy pierwsze osie korpusu licząc od prawej poprzedza dwukondygnacyjowa przybudówka. W poz. parteru ceglane boniowanie pasowe rozchodzące się półkoliście w archiwoltach otworów. Wszystkie otwory we wnękach, prostokątne zamknięte półkoliście, tylko przelotowa brama na osi głównej zamknięta łukiem kołowym. W 4-ej, 6-ej, 8-ej i 13-ej osi od lewej drzwi, w 12-ej blenda okienna, w pozostałych okna. Na wyższych kond. otwory okienne prostokątne zamknięte łukami odcinkowymi. Całość wieńczy silnie wysunięty gzyms. W 14-ej osi od lewej zewnętrzne schody pożarowe.

| | | | |
|---|---|---|--|
| <p>14. Kubatura</p> <p>23 050 m³</p> | <p>15. Powierzchnia użytkowa</p> <p>4 370 m²</p> | <p>16. Przeznaczenie pierwotne</p> <p>przędzalnia i tkalnia</p> | <p>17. Użytkowanie obecne</p> <p>budynek nieużytkowany</p> |
| <p>18. Prace budowlane i konserwatorskie, ich przebieg i dokumentacja</p> <p>1962-Wstępny projekt ogrzewania budynku "D"-Miastoprojekt-Łódź</p> <p>1963-Ekspertyza techniczna dotycząca stropów budynku "D"</p> <p>-aut.:M.Mroczkowski,K.Konarzewski,J.Kujawiak,J.Więczławski/dokumentacja w archiwum Centralnego Muzeum Włókiennictwa/</p> <p>-Załącznik do ekspertyzy technicznej dotyczącej stropów w budynku "D"/dokumentacja j/wż/</p> <p>-Założenia projektowe na adaptację budynku "D" dawnej fabryki Geyera na Muzeum Historii Włókiennictwa-inż.Eugeniusz Owczarek</p> | | <p>19 stan zachowania (fundamenty, ściany zewnętrzne, ściany wewnętrzne, sklepienia, stropy, konstrukcje dachowe, pokrycie dachu, wyposażenie instalacje)</p> <p>-stan techniczny murów zewnętrznych zadowalający</p> <p>-podłużne i poprzeczne pęknięcia drewnianych elementów konstrukcyjnych stropów</p> <p>-elementy konstrukcyjne dachu zniszczone w ok.50%</p> <p>-górna kondygnacja "wieży kurzowej" zniszczona-wymaga natychmiastowego remontu</p> <p>-metalowe okna zniszczone,brak szyb</p> | |
| | | <p>20. Najpilniejsze postulaty konserwatorskie</p> <p>-odtworzenie dachu "wieży kurzowej",wzmocnienie jej konstrukcji</p> <p>-oszklenie okien</p> | |

21. Akta archiwalne (rodzaj akt, numer i miejsce przechowywania)

RGP Wydz.Bud.sygn:2137 w:WAPŁ
Sąd Rejonowy w Łodzi XX Wydział Ksiąg Wieczystych
Rep.hip. [REDACTED]

22. Bibliografia

23. Źródła ikonograficzne i fotografia (rodzaj, miejsce przechowywania, sygnatury)

Pracownia Fotograficzna
Państwowej Służby Ochrony Zabytków w Łodzi
numer negatywu negat szt 1-27
numer albumu loperke 197
data wykonania zdjęcia X 1995
fotograf J. Warszawa

24. Uwagi różne

25. Opracował

tekst Janusz Warszawa, październik 1995

plany, rysunki Janusz Warszawa, październik 1995

zdjęcia fotogr. Janusz Warszawa, październik 1995

miejsce przechowywania negatywów Państwowa Służba Ochrony Zabytków
Oddział Wojewódzki w Łodzi

Karta po wypełnieniu podlega ochronie na podstawie przepisów prawa autorskiego

26. Adnotacje o inspekcjach, informacje o zmianach (daty, imiona i nazwiska wypełniających)

27. Załączniki

| | | |
|-------------------------------|--|--|
| 1. Miejscowość ŁÓDŹ | 2. Obiekt (nazwa jak w karcie) PRZEDZALNIA I TKALNIA /w zespole Tow.Akc.Zakł. Bawełnianych L.Geyera/ ul.Piotrkowska 282/284 | 3. Zawartość wkładki (nazwa obiektu lub materiału uzupełniającego) dalszy ciąg opisu, zdjęcia, rzut parteru |
|-------------------------------|--|--|

Elewacja zachodnia. Zamknięta ścianami pawilonów północnego i południowego czworoboku zabudowań fabrycznych. Dwunastoosiowa. Artykułowana w sposób identyczny jak el.wsch. W 7-ej osi od lewej brama przelotowa. Na połd.skraju elewacji wysunięty blok klatki schodowej i "wieży kurzowej". Jednoosiowy, pięciokondygnacyjny. Na poz.poszcz.pięter duże blendy okienne. Najwyższa kond.wieży tynkowana, opasana trzema pętlami stalowych ściągow, przykryta jednospadowym daszkiem opadającym w stronę północną.

Elewacja południowa. Czteroosiowa. Artykułowana płaskimi lizenami. Dzielona horyzontalnie gzymsami w poz.parapetów okiennych 1p i 3p.

Instalacje Budynek posiada instalacje: wodociągowo-kanalizacyjną, centralnego ogrzewania, elektryczną.

- 2-elewacja południowa
- 3-wieża kurzowa
- 4-przybudówka wschodnia



2



3



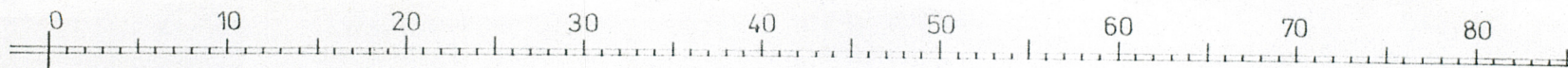
4

Wkładkę założył: Janusz Warszawa, październik 1995

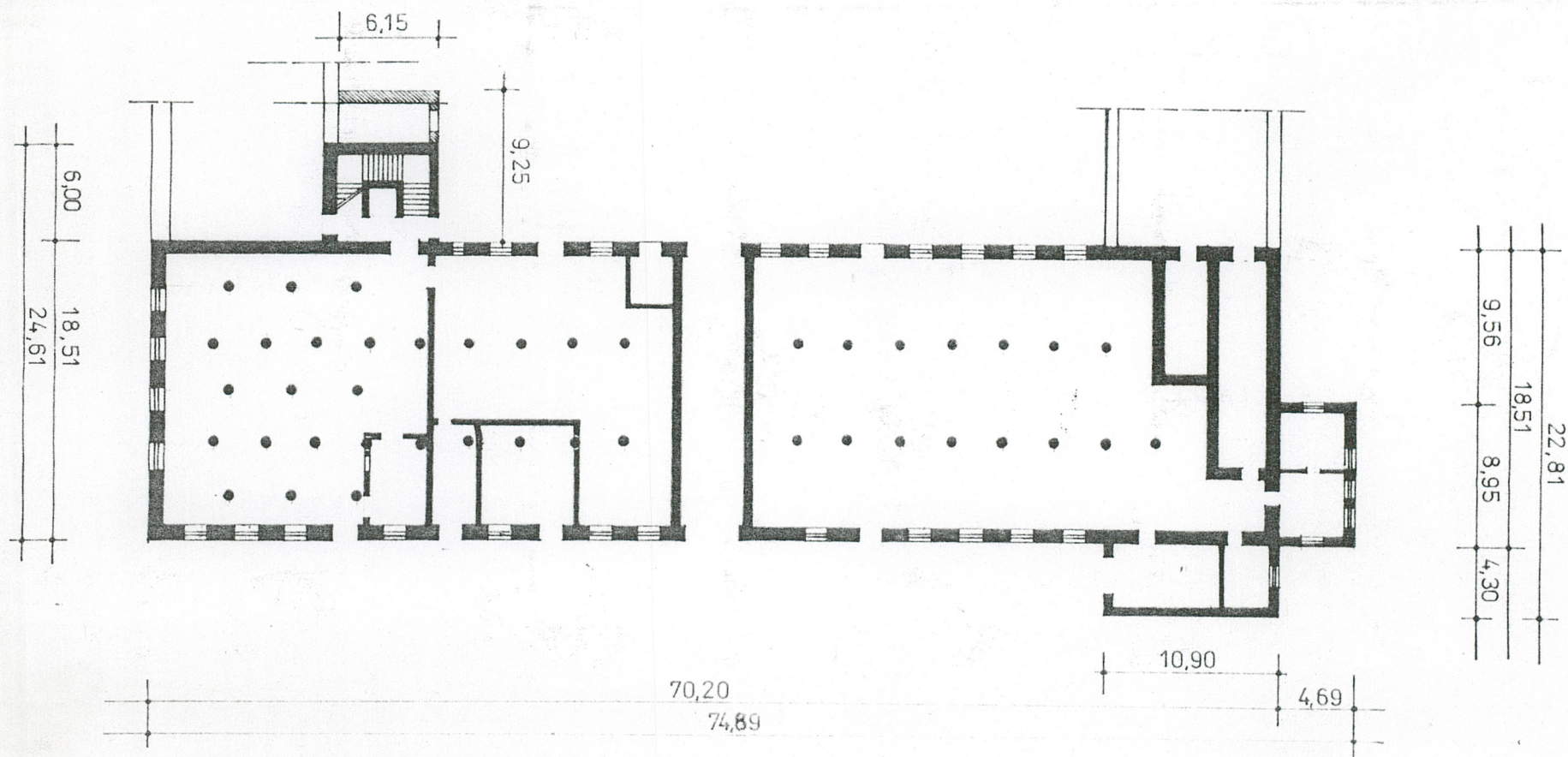
(Imię, nazwisko, data)

Miejsce przechowywania negatywów: Państwowa Służba Ochrony Zabytków
Oddział Wojewódzki w Łodzi

PANSTWOWA SŁUŻBA
OCHRONY ZABYTKÓW
Oddział Wojewódzki w Łodzi



RZUT PARTERU 1 / 400



1. Miejscowość

ŁÓDŹ

2. Obiekt (nazwa jak w karcie)

PRZEDZALNIA I TKALNIA
ul. Piotrkowska 282/284

3. Zawartość wkładki (nazwa obiektu lub materiału uzupełniającego)

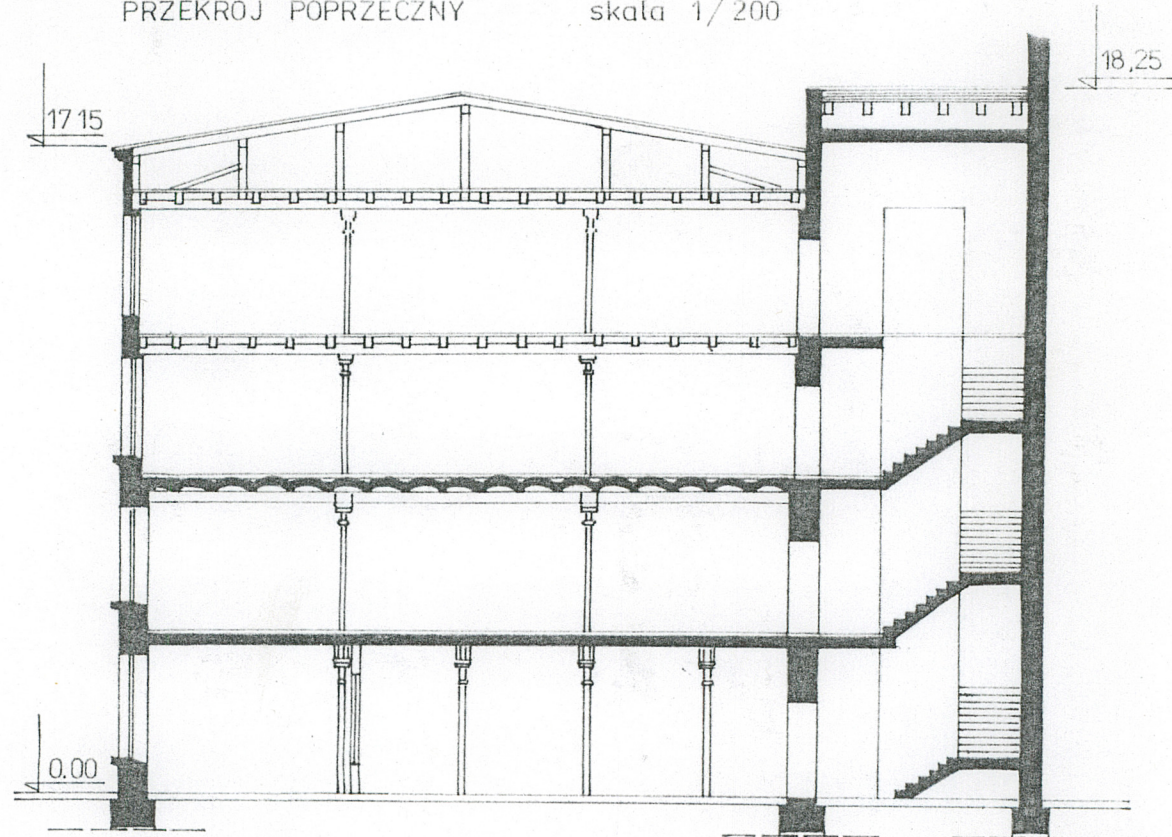
przekrój poprzeczny, zdjęcia

5-brama przejazdowa



PRZĘKROJ POPRZECZNY

skala 1/200



Wkładkę założył: Janusz Warszawa, październik 1995

(Imię, nazwisko, data)

Miejsce przechowywania negatywów:

Państwowa Służba

Ochrony Zabytków

Oddział Wojewódzki w Łodzi

PAŃSTWOWA SŁUŻBA
OCHRONY ZABYTKÓW
Oddział Wojewódzki w Łodzi



6



9



7



10



8



11

6+11-fragmenty wieży kurzowej

| | | |
|------------------------|--|---|
| 1. Miejscowość ŁÓDŹ | 2. Obiekt (nazwa jak w karcie) PRZEDZALNIA I TKALNIA ul. Piotrkowska 282/284 | 3. Zawartość wkładki (nazwa obiektu lub materiału uzupełniającego) zdjęcia |
|------------------------|--|---|

12,13-fragmenty elewacji zachodniej
14,15-fragmenty elewacji wschodniej



12



13



14



15

Janusz Warszawa, październik 1995

Wkładkę założył:

(Imię, nazwisko, data)

Miejsce przechowywania negatywów:

Państwowa Służba Ochrony Zabytków
Oddział Wojewódzki w Łodzi

PAŃSTWOWA SŁUŻBA
OCHRONY ZABYTKÓW
Oddział Wojewódzki w Łodzi

Wzór OZD 1978

16,17-przybudówka północna
18-widok na elewację wschodnią od str.płn
19,20,21-otwory okienne i drzwiowe



16



17



18



19



20



21