

ŁÓDZKIE

2521

1. Obiekt

TKALNIA

BUDYNEK PRZEMYSŁOWY FABRYKI SPOŁKI AKCYJNEJ WYROBÓW
BAWEŁNIANYCH I WEŁNIANYCH MARKUSA SILBERSTEINA

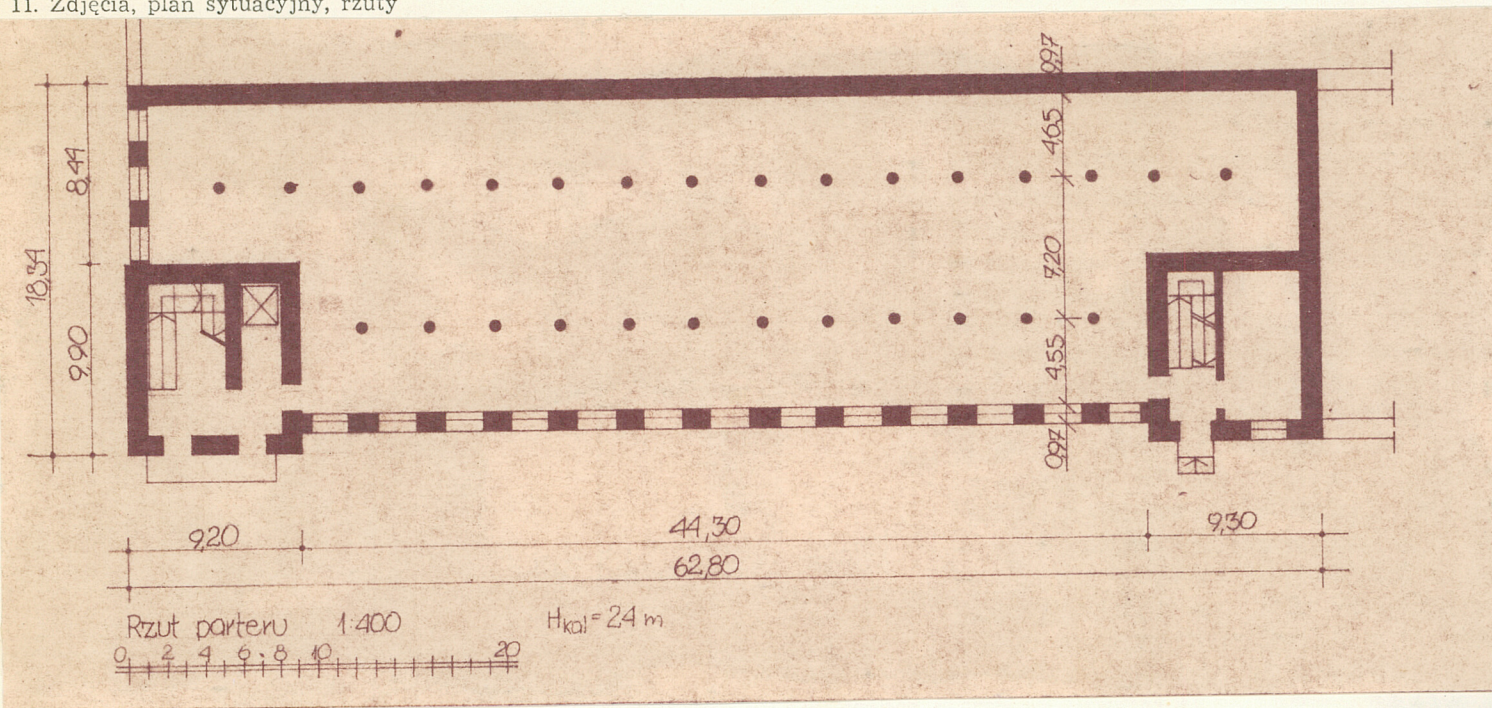
2. Czas powstania

1894r.

3. Miejscowość

ŁÓDŹ

11. Zdjęcia, plan sytuacyjny, rzuty



4. Adres ul. Piotrkowska 242/250

nr hipoteczny 597-601

5. Przynależność administracyjna

województwo Łódzkie

gmina -

6. Poprzednie nazwy miejscowości

Łódź

7. Przynależność administracyjna
przed 1.VI.1975

województwo Łódzkie

powiat -

8. Właściciel i jego adres

Skarb państwa

Użytkownik i jego adres

Zakłady Przemysłu Dziewiarskiego
"Olimpia" ul. Obywatelska 137

Rejestr zabytków

r. A/46 data 20.01.1970r.

A-148 z 24.02.2014 (budynek tkalni,
budynek administ., i otoczenie)

autor zdjęć
data wykonania
miejsce przechowywania negatywów

J. Warszawa

październik 1983



12. Autorzy, historia obiektu, określenia stylu.

- 1863r. - Powstanie przedsiębiorstwa Markusa Silbersteina-Fabryka Wyróbów Wełnianych i Bawełnianych.
1878r. - Budowa parterowej tkalni mechanicznej według projektu Hilarego Majewskiego.
1888r. - Posesja przy ulicy Piotrkowskiej 242/250 w wyniku rozbudowy obiektów przemysłowych jest całkowicie zabudowana.
1892r. - Przedsiębiorstwo staje się spółką akcyjną.
1894r. - Budowa czterokondygnacyjnej tkalni według projektu Adolfa Seligsohna zatwierdzonego przez architekta miejskiego Franciszka Chełmińskiego.

13. Opis (sytuacja, materiał i konstrukcja, rzut, bryła, elewacje, dach, wnętrze wyposażenie, instalacje)

Sytuacja

Budynek dawnej przędzalni położony jest po wschodniej stronie ulicy Piotrkowskiej pomiędzy ulicą Brzeźną i ulicą 8-ego Marca i oddzielony od niej wysokim murem ceglanym. Ścianą południową budynek styka się z parterową halą szedową, ścianą wschodnią ze współczesnym budynkiem przemysłowym. W północno-zachodnim narożniku posesji stoi trzykondygnacyjny budynek administracyjny.

Materiał i konstrukcja

Ściany budynku z cegły pełnej. Nad piwnicami i dwiema dolnymi kondygnacjami stropy odcinkowe na belkach stalowych; nad pozostałymi kondygnacjami drewniane stropy belkowe. Obciążenia ze stropów przenoszone są za pośrednictwem podciągów na podłużne ściany zewnętrzne oraz dwa w piwnicach trzy rzędy żeliwnych słupów. Wieżba dachowa drewniana o konstrukcji krokwiowej. W wieżarce obok krokwi znajdują się cztery słupy z zastrzałami. Usztywnienie konstrukcji wieżby dachowej w kierunku poprzecznym zostało zapewnione dzięki połączeniu wieżarów belkami prostokątymi do krokwi. Elementy konstrukcji wieżby łączone są na pełne wręby.

Dach drewniany pokryty papą.

Elementy wykończenia budynku

W piwnicach i na trzech dolnych kondygnacjach posadzki betonowe; na najwyższej kondygnacji podłoga drewniana. Okna w ramach stalowych z częścią środkową uchylną; drzwi drewniane dwuskrzydłowe o konstrukcji ramiakowo-płycinowej. Budynek z zewnątrz nietynkowany. Klatki schodowe dwu i trzybiegowe. Stopnie oparte na sklepieniu ceglanym odcinkowym między belkami policzkowymi z dwuteowników. Schody na poddasze drewniane o konstrukcji policzkowej.

Rzut

Budynek założony na planie wydłużonego prostokąta z dwiema lekko wysuniętymi wieżami narożnymi. W wieżach klatki schodowe oraz szyby windowe i sanitariaty. Sale produkcyjne jednoprzestrzenne.

Bryła

Korpus budynku czterokondygnacyjny; wieże pięciokondygnacyjne. Budynek podpiwniczony, z poddaszem, przykryty dachem dwuspadowym o niewielkim kącie nachylenia połaci dachowych.

Elewacje

Elewacja frontowa trzynastoosiowa flankowana dwuosiowymi wieżami, elewacje boczne pięcioosiowe. Fasada podzielona lizenami biegnącymi w trzech górnych kondygnacjach i gzymsami rozdzielającymi piętra. Korpus zwieńczony fryzem z arkadami; w górnych partiach wież po dwa bliźniacze okna oraz zwieńczenie z hurdykami i krenelażem. Okna prostokątne zamknięte łukiem odcinkowym.

Instalacje

Budynek posiada instalacje: wodno-kanalizacyjną, ogrzewczą, elektryczną i przeciwpożarową tryskaczową.

14. Kubatura 28800 m ³	15. Powierzchnia użytkowa 1500 m ²	16. Przeznaczenie pierwotne budynek przemysłowy	17. Użytkowanie obecne budynek przemysłowy
18. Prace budowlane i konserwatorskie, ich przebieg i dokumentacja		19. Stan zachowania (fundamenty, ściany zewnętrzne, ściany wewnętrzne, sklepienia, stropy, konstrukcje dachowe, pokrycie dachu, wyposażenie i instalacje) Wszystkie elementy konstrukcyjne w dobrym stanie technicznym.	
20. Najpilniejsze postulaty konserwatorskie			

21. Akta archiwalne (rodzaj akt, numer i miejsce przechowywania)

RGP-Wydz.Bud.,sygn.1212,3083 w:WAPŁ

Wstęp do inwentarza akt Spółki Akcyjnej wyrobów weł-
-nianych i bawełnianych M.Silbersteina;maszynopis
WAPŁ.

22. Bibliografia

Popławska I.,Architektura przemysłowa Łodzi w XIX wieku
Warszawa 1973,ss.122.

Rynkowska A.,Ulica Piotrkowska,Łódź 1970,ss.248.

23. Źródła ikonograficzne i fotografie (rodzaj, miejsce przechowywania, sygnatury)

RGP-Wydz.Bud.,sygn.1212,3083 w:WAPŁ/plany/

24. Uwagi różne

25 Wypełnił
PRZEDSIĘWSTWÓ POLOWIHO-ZAGRANICZNE
ARPEX
mgr inż. arch. Janusz Warszawa
01-327 Łódź, ul. Olsztyńska nr 11
Tel. 51-51-44

październik 1983r

26. Sprawdził

Wkładka do karty ewidencyjnej architektury i budownictwa.

Miejscowość: Łódź

Obiekt: Budynek przemysłowy ul. Piotrkowska 242/250

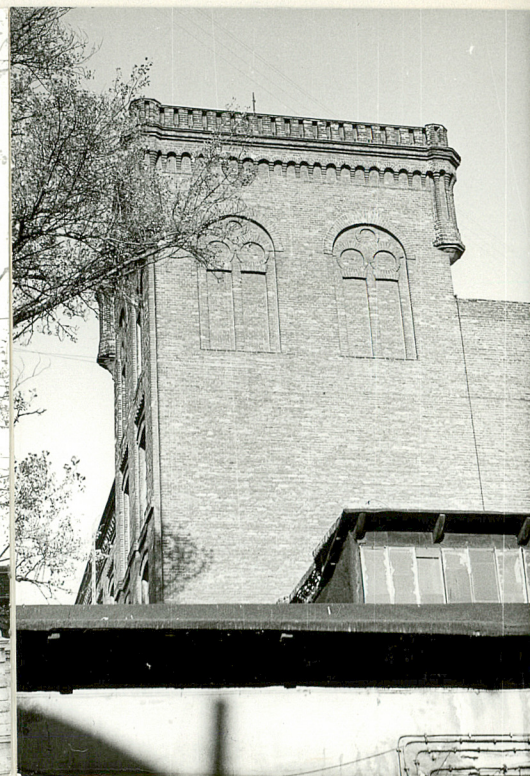
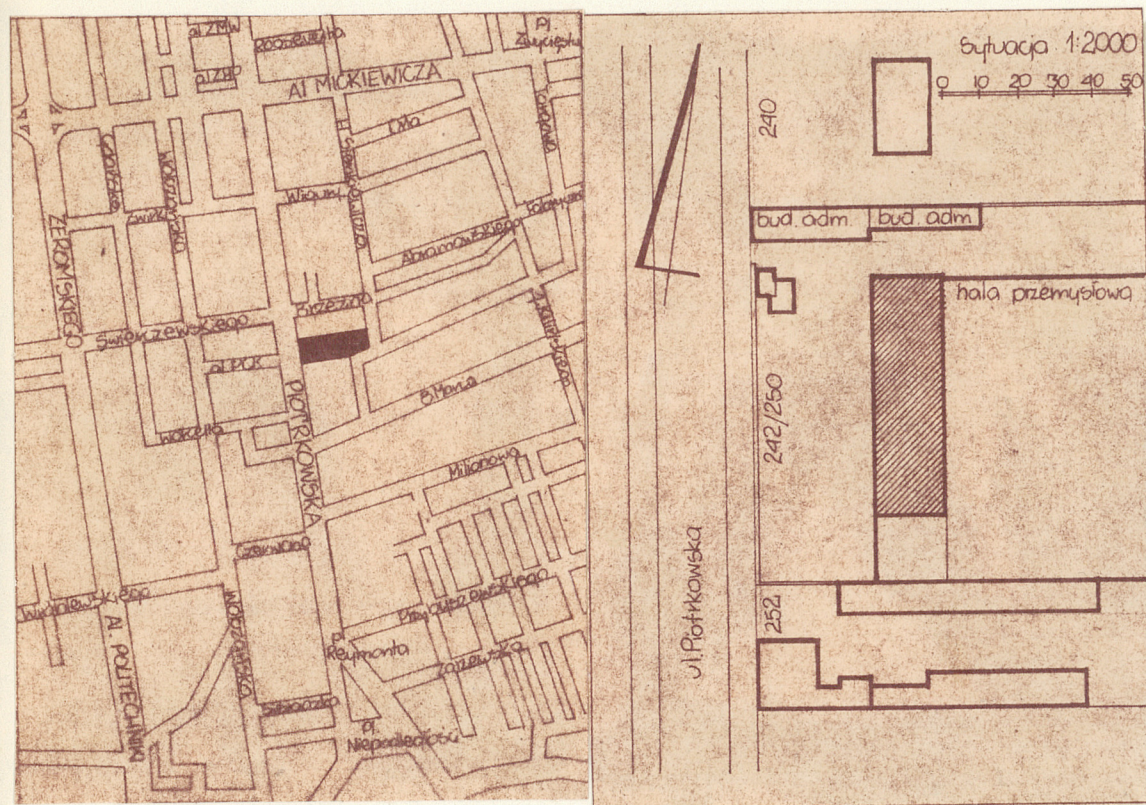
Załącznik nr. 1

Zawartość wkładki:

orientacja

sytuacja

zdjęcia



wkładkę założył: J. Warszawa, październik 1983r.