

1. Obiekt D. TOWARZYSTWO AKCYJNE MANUFaktur BAWELNIANYCH KAROLA SCHEIBLERA - WYKAŃCZALNIA

2. Czas powstania

3. Miejscowość

WODOCIĄGOWA WIEŻA CIŚNIEN APRETURY - PRZEMYSŁOWA

1900

ŁÓDŹ

11. Wieża ciśnień z bud. apretury (suszarni) od wsch., neg. 1600/819/2. Detal architekt. szczytu elewacji zach., neg. 1600/771/6. Orientacja.

4. Adres

Łódź 90-365
ul. Ks. Biskupa W. Tymienieckiego 3

nr hipoteczny

5. Przynależność administracyjna

województwo łódzkie

gmina Łódź
powiat łódzki

6. Poprzednie nazwy miejscowości

Łódź, ul. św. Emilii
ul. 8-go Marca

7. Przynależność administracyjna
przed 1 VI 1975

województwo łódzkie

powiat Łódź

8. Właściciel i jego adres

UNIONTEX Spółka Akcyjna
ul. Tymienieckiego 3
Łódź 90-365
tel. (042) 6743772

9. Użytkownik i jego adres

UNIONTEX Spółka Akcyjna
Zakład D Wykańczalnia
ul. Tymienieckiego 3
Łódź 90-365

10. Rejestr zabytków

Nr A/44 (zespoł) data 20.01.1971



12. Autorzy, historia obiektu, określenia stylu

Wodociągową wieżę ciśnień zbudowano wraz z budynkiem apretury (ob. bielnik, suszarnia), w 1900 r. dla Towarzystwa Akcyjnego Manufaktur Bawełnianych Karola Scheiblera. Projekt opracował architekt miejski Franciszek Chelmiński. Obiekty wzniesiono na działkach o numerach hipotecznych 617, 618 i 619.

W 1854 r. przemysłowiec Karol Scheibler, twórca największych zakładów bawełnianych w Łodzi, wydzierżawił działkę nr 1253 przy d. Wodnym Rynku. W latach 1856-1870 wybudował tu kompleks budynków fabrycznych pod nazwą Fabryka Wyrobów Bawełnianych, Wełnianych i Lnianych - Przędzalnia Bawełny w Łodzi. Pod koniec lat 70. XIX w. Scheibler rozpoczął budowę nowego zespołu fabrycznego na terenach nabytych w latach 1858 - 1876 nad rz. Jasień, poniżej fabryki na Księżym Młynie. W miejscu tym w 1828 r. Kopisch wybudował bielnik, należący ostatnio do J. Petersa. W 1877 r. wybudował tu nowy bielnik i farbiarnię dla swoich zakładów, likwidując równocześnie bielnik przy fabryce na Wodnym Rynku. Zakładowi przy ul. św. Emilii (ob. ul. Tymienieckiego), nadano miano "Bielnika". W 1881 r. przedsiębiorstwo przekształcono w spółkę akcyjną Towarzystwo Akcyjne Manufaktur Bawełnianych Karola Scheiblera.

Wieżę ciśnień wyposażono prawdopodobnie jeden prostopadłościenny zbiornik wody, który zamontowano na III (ostatniej) kondygnacji, o wymiarach wg dokumentacji projektowej rozbudowy z ok. 1914 r.: długość - 6,6 m, szerokość - 2,3 m, wysokość - 1,7 m i pojemności ok. 25 m³. Początkowo wodę dla zakładu ujmowano z rz. Jasień. Po gwałtownym wzroście jej zużycia przedsiębiorstwo zmuszone było wykopać własne studnie głębinowe. W wieży gromadzono wodę technologiczną dla poszczególnych działów wykańczalni (farbiarni, bielnika, pralni). Wieża służyła także do komunikacji pionowej sąsiednich budynków. Zbiorniki wieżowe pełniły wraz ze stawami i basenami funkcję przeciwpożarową. Wodę tłoczono pompami parowymi, zasilanymi z pobliskiej kotłowni.

Dokończenie opisu - Załącznik Nr 1

13. Opis (sytuacja, materiał i konstrukcja, rzut, bryła, elewacje, wnętrze, wyposażenie, instalacje)

Sytuacja. Zespół budynków fabrycznych "Bielnika" d. Towarzystwa Akcyjnego Manufaktur Bawełnianych Karola Scheiblera, ob. "UNIONTEX" SA, położony jest w obszarze śródmieścia Łodzi, przy ul. Tymienieckiego 3. Teren d. fabryki pierwotnie usytuowany w kwartale dzisiejszych ulic Tymienieckiego (od pñ.), Kilińskiego (od wsch.), Milionowej (od pñ.) i Piotrkowskiej (od zach.). Przemiany społeczno-ekonomiczne lat 80./90. XX w. zmusiły firmę do sprzedaży części majątku trwałego. Obecnie Zakład "D" - Wykańczalnia utrzymał obiekty produkcyjne skupione w części środkowej kwartału ulic, na pñ. od skrzyżowania ulic Tymienieckiego i Sienkiewicza. Wodociągowa wieża ciśnień budynku apretury usytuowana jest w części centralnej założenia, w ciągu zwartej zabudowy; od zach. są to: magazyn, bielnik z sortownią, wieża wodna, suszarnia, farbiarnia. Od pñ. obiekt sąsiaduje z budynkiem magli (połączony jest z nim przewiązką na wysokości I piętra), oddalona jest o ok. 40 m na pñ.-zach. od charakterystycznej elektrowni zakładowej.

Materiał. Obiekt posadowiony na fundamencie ceglanym. Ściany murowane są z cegły ceramicznej pełnej na zaprawie wapienno-cementowej. Ściany od zewnątrz ceglane, spoinowane, od wewnątrz tynkowane i malowane. Strop nad parterem ceramiczny, odcinkowy, systemu Kleina. Strop nad II kondygnacją wykonany w postaci rusztu z podciągów żelbetowych, opartych na stalowych dwuteownikach. Na takiej podstawie osadzono prostopadłościenny zbiornik żelbetowy wody, o wysokości 1,9 m i pojemności 100 m³. Pod tym stropem zawieszone są trzy pomosty drewniane, służące do obsługi zbiornika. Posadzki betonowe. Konstrukcja dachu drewniana, o małym kącie nachylenia połaci. Pokrycie dachu stanowi papa na deskowaniu pełnym. Komunikacja pionowa parter - piętro realizowana jest za pomocą schodów trójbiegowych, stalowych z barierką, wspartych na ścianach zewnętrznych oraz szybie windy. Na wyższe kondygnacje prowadzą drabiny stalowe. Otwory okienne zamknięte ceglanym łukiem pełnym, odcinkowym oraz prostokątne. Ślusarka okienna metalowa, pojedyncza, z drobnymi podziałami wewnętrznymi. Drzwi zewnętrzne i wewnętrzne metalowe, dwuskrzydłowe, prostokątne oraz zamknięte łukiem odcinkowym.

Plan. Wieża posadowiona jest na rzucie kwadratu (10,59 x 10,08 m), z wejściem od pñ. oraz przez sąsiadujące hale (od wsch. i zach.). Kondygnacje I - II służą organizacji komunikacji pionowej (klatka schodowa, winda towarowa). Na drugim piętrze zamontowano prostopadłościenny zbiornik wody z zewnętrznymi ścianami ukośnymi. Kondygnacja zbiornikowa i podzbiornikowa służyły do obsługi rezerwuaru wody.

Bryła. Wieża niepodpiwniczona, trójkondygnacyjna, prostopadłościenna. Bryła obiektu wpisana jest w kubiczną, prostopadłościenną bryłę d. apretury - wyprowadzono ją jedną kondygnacją nad poziom jej dachu. Wieżę zwieńczono wyładowanym gzymsiem, redukującym optycznie nadwieszenie okapu czteropołaciowego dachu.

Elewacje ceglane, spoinowane, z detalem architektonicznym kształtowanym w cegle, charakterystycznym dla założenia. Otwory okienne zamknięte łukiem odcinkowym, pełnym oraz prostokątne o zróżnicowanej wielkości z podokiennikami. Elewacja frontowa (pñ.) trójosiowa, lekko wysunięta przed lico muru zabudowy przemysłowej; w przyziemiu niski, tynkowany cokół w formie odsadzki. Dolną krawędź okien osadzono na gzymsie parapetowym. Okna wysokie, zamknięte łukiem odcinkowym z kluczem. Na osi dwuskrzydłowe, metalowe drzwi prostokątne z nadświetlem. Kondygnację od wyższej oddziela prosty gzyms. Elewacja piętra z pozornym podziałem na dwa poziomy wewnętrzne. Wysokie okna zamknięte łukiem pełnym z kluczem, przedzielono w połowie wysokości ceglanym nadprożem z łukiem pozornym ze zwornikiem, uzyskując okna prostokątne. Oś środkowa (w miejscu okna) zasłonięta łącznikiem. Ostatni poziom z oknami zamkniętymi łukiem pełnym w formie biforium, z podokiennikami opartymi na prostym gzymsie. W górnej partii biforia rozdzielają wąski lizeny, oparte na gzymsie. Elewację wieńczy dwupoziomowy, wyładowany, prosty gzyms konsolkowy, który redukuje optycznie nadwieszenie okapu połaci dachu. Elewacje wsch., pñ. i zach. zasłonięte przez otaczające wieżę obiekty do wysokości II kondygnacji, powtarzają ogólny schemat kompozycji elewacji pñ.

Instalacje. Elektryczna, odgromowa, grzewcza (CO), wodna i kanalizacyjna.

Wyposażenie. Na III kondygnacji wieży eksploatowany jest prostopadłościenny, żelbetowy zbiornik wody, posadowiony na ruszcie z podciągów żelbetowych (wys. 55 cm) oraz dwuteownikach stalowych o wysokości 40 cm. Wymiary zbiornika: długość, szerokość - 8,75 m, wysokość - 1,9 m, pojemność - ok. 180 m³.

<p>14. Kubatura</p> <p>1 450 m³</p> <p>poj. zbiornika - ok. 180 m³</p>	<p>15. Powierzchnia użytkowa</p> <p>ok. 70 m²</p>	<p>16. Przeznaczenie pierwotne</p> <p>Pion komunikacyjno-transportowy, wodociągowa wieża ciśnień.</p>	<p>17. Użytkowanie obecne</p> <p>Pion komunikacyjno-transportowy, zbiornik wieżowy apretury.</p>
<p>18. Prace budowlane i konserwatorskie</p> <p>Prace remontowe po II wojnie światowej ograniczały się głównie do remontów bieżących, napraw ślusarki okiennej i drzwiowej, konserwacji pokrycia dachu, wymiany instalacji. Zainstalowano wtórny dźwig towarowy z maszynownią na kondygnacji podzbiornikowej oraz odnowiono łącznik z budynkiem. W 2000 r. w części zach. piętra położono na podłodze i ścianach płytki gresowe.</p>		<p>19. Stan zachowania (fundamenty, ściany zewnętrzne, ściany wewnętrzne, sklepienia, stropy, konstrukcje dachowe, pokrycie dachu, wyposażenie i instalacje)</p> <p>Stan zachowania wieży jest dobry. Stropy, ściany zewnętrzne, pokrycie dachu, instalacje, ślusarka okienna w dobrym stanie technicznym.</p> <p>Instalacje sprawne.</p> <p>Elewacje utrzymały pierwotny detal architektoniczny. Cegła w przyziemiu wykazuje znaczne skorodowania i wykruszenia. Schody metalowe wykazują znaczny stopień zużycia.</p> <p>20. Najpilniejsze postulaty konserwatorskie</p> <p>Wodociągowa wieża ciśnień prezentuje wartości architektoniczne oraz historyczno-techniczne, odnoszące się do początków i rozwoju d. Towarzystwa Akcyjnego Manufaktur Bawełnianych Karola Scheiblera oraz przemysłu łódzkiego. Obiekt zaprojektowany przez F. Chelmińskiego wyróżniony został detalem architektonicznym zaczerpniętym ze średniowiecznych wzorców ikonograficznych. Plastyczny wyraz kondygnacji zbiornikowej wieży jest bogatszy od otaczających ją budynków. Obiekt klasyfikujemy w grupie wież typu kolumny, bez wyraźnego podziału elewacji i bryły na trzon i głowicę, niosącą zbiornik wody.</p> <p>Wodociągową wieżę ciśnień objąć ochroną prawną, wpisać do rejestru zabytków.</p> <p>Programy prac remontowo-budowlanych uzgadniać z Wojewódzkim Konserwatorem Zabytków.</p>	

21. Akta archiwalne (rodzaj akt, numer i miejsce przechowywania)

- AP w Łodzi, RGP Wydział Budowlany, sygn. 8071.
- AP w Łodzi, Zbiory Kartograficzne, sygn. 4648 (Z.S. 6002).
- AP w Łodzi, Zbiory Kartograficzne, sygn. S-130 (Zakłady Scheiblera 5981) - sytuacje wydziałów spółki ze zbiornikami przeciwpożarowymi.
- J. Krupowczyk, Łódzkie Zakłady Przemysłu Bawełnianego "Uniontex" w Łodzi, ul. Targowa 65. Inwentaryzacja budowlana bielnika w Zakładzie "D" przy ul. 8-go Marca 5/7, BEDETE, Biuro Projektów Przemysłu Lekkiego, Łódź, Plac Zwycięstwa 2, 1980 r. w: Archiwum Technicznym Zakładu "D", UNIONTEX SA, ul. Tymienieckiego 3, Łódź.
- J. Jaros, ŁZPB "Uniontex" w Łodzi, ul. Targowa 65. Opinia o stanie technicznym wraz z inwentaryzacją budynku apretury w Zakładzie "D", Przedsiębiorstwo Usługowo-Produkcyjne INTXPOL, sp. z o.o., Zakład Projektowy, Łódź, ul. Milionowa 12, 1991 r.

22. Bibliografia

- M. Jaskulski, Stare fabryki Łodzi, Towarzystwo Opieki nad Zabytkami, O/ w Łodzi, Łódź 1995.
- A. Lorenc-Karczevska, E. Szelągowska, Obraz fabrycznej Łodzi, w: Spotkania z Zabytkami, nr 10/2002, miesięcznik Towarzystwa Opieki nad Zabytkami, ss. 7-9.
- Łódź w latach 1945 - 1960, pod red. E. Rosseta, Towarzystwo Przyjaciół Łodzi, Łódź 1962.
- G. Missalowa, Studia nad powstaniem łódzkiego okręgu przemysłowego. T. I. Przemysł, Wydawnictwo Łódzkie, Łódź 1964.
- I. Popławska, Architektura przemysłowa Łodzi w XIX w., PWN, Warszawa 1973.
- W. Puś, S. Pytlas, Dzieje Łódzkich Zakładów Przemysłu Bawełnianego im. Obrońców Pokoju "Uniontex" (d. Zjednoczonych Zakładów K. Scheiblera i L. Grohmana) w latach 1827 - 1977, PWN, Warszawa-Łódź 1979.
- L. Skrzydło, Rody fabrykanckie, Oficyna Bibliofilów, Wyd. II, Łódź.
- K. Stefański, Jak zbudowano przemysłową Łódź. Architektura i urbanistyka miasta w latach 1821 - 1914. Regionalny Ośrodek Studiów i Ochrony Środowiska Kulturowego w Łodzi, Łódź 2001.

23. Źródła ikonograficzne i fotograficzne (rodzaj, miejsce przechowywania, sygnatury)

24. Uwagi różne

Patrz także karty ewidencyjne d. wodociągowych wież ciśnień i remizy strażackiej z wieżą Towarzystwa Akcyjnego Manufaktur Bawełnianych K. Scheiblera, wykonane w 2002 r. w BSiDZT S. Januszewski.

25. Opracował: **Program komputerowy karty - Word for Windows - BSiDZT S. Januszewski**

tekst mgr inż. Krzysztof J. Madziara 15 października 2002 r.

plany, rysunki patrz. p. 21, poz. 1 i 2, mgr inż. Krzysztof J. Madziara sierpień 2002 r.

zdjęcia fotogr. mgr inż. Krzysztof J. Madziara sierpień 2002 r.

miejsce przechowywania negatywów BSiDZT S. Januszewski

KARTA PO WYPEŁNIENIU PODLEGA OCHRONIE NA PODSTAWIE PRZEPISÓW PRAWA AUTORSKIEGO !

26. Adnotacje o inspekcjach, informacje o zmianach (daty, imiona i nazwiska wypełniających)

27. Załączniki

Nr 1 - Dokończenie opisu rubr. 12, sytuacja.

Nr 2 - Dokumentacja fotograficzna.

Nr 3 - Dokumentacja rysunkowa.

Nr 4/5 - Dokumentacja rysunkowa, archiwalna.

1. Miejscowość Ł Ó D Ź	2. Obiekt D. Tow. K. Scheiblera "Bielnik" WODOCIĄGOWA WIEŻA CIŚNIEŃ APRETURY - PRZEMYSŁOWA	3. Zawartość wkładki (nazwa obiektu lub materiału uzupełniającego) Dokończenie opisu rubr. 12, sytuacja (verte!).
----------------------------------	--	--

Dokończenie opisu rubr. 12.

Ok. 1914 r. w celu powiększenia możliwości gromadzenia wody technologicznej wieżę przebudowano, wprowadzając konstrukcję żelbetową, ramową. Projekt przewidywał usytuowanie części słupów konstrukcji na zewnątrz budynku wieży. Ostatecznie wzniesiono je wewnątrz, przy ścianach zewnętrznych. Kondygnację zbiornikową wypełniono żelbetowym zbiornikiem wody.

I wojna światowa przyniosła firmie duże straty. W celu ich przezwyciężenia w 1921 r. spółka połączyła się z Towarzystwem Akcyjnym Zakładów Przemysłowych Ludwika Grohmana, przyjmując nazwę Zjednoczone Zakłady Włókiennicze K. Scheiblera i L. Grohmana Sp. Akcyjna w Łodzi. Wspólny zarząd przedsiębiorstw powołano 2 lata wcześniej.

W 1945 r. zakłady przyjęły nazwę "Pod Zarządem Państwowym Zjednoczone Zakłady Włókiennicze K. Scheiblera i L. Grohmana w Łodzi". Od połowy 1948 r. przedsiębiorstwu nadano nazwę "Państwowe Zakłady Przemysłu Bawełnianego nr 1". W 1949 r. ZPB im. J. Stalina. 1 stycznia 1952 r. firmę podzielono na 4 samodzielne zakłady: wykańczalnię objął Zakład "D", od 1956 r. przedsiębiorstwo usamodzielniało się i przyjęło nazwę "ZPB im. Tadeusza Kościuszki - Wykańczalnia". 1 stycznia 1962 r. przeprowadzono komasację przedsiębiorstw państwowych - połączono rozdzielone wydziały w Łódzkie Zakłady Przemysłu Bawełnianego im. Obrońców Pokoju w Łodzi. W kolejnych latach do nazwy dodano człon "UNIONTEX".

W 1962 r. Zakład "D" podłączono do miejskiej sieci wodociągowej. Na swoim terenie posiadał także pięć studni głębinowych, usytuowanych głównie w części wschodniej posesji.

1 września 1995 r. ŁZPB im. Obrońców Pokoju "UNIONTEX" zostały przekształcone w Spółkę Akcyjną "UNIONTEX".

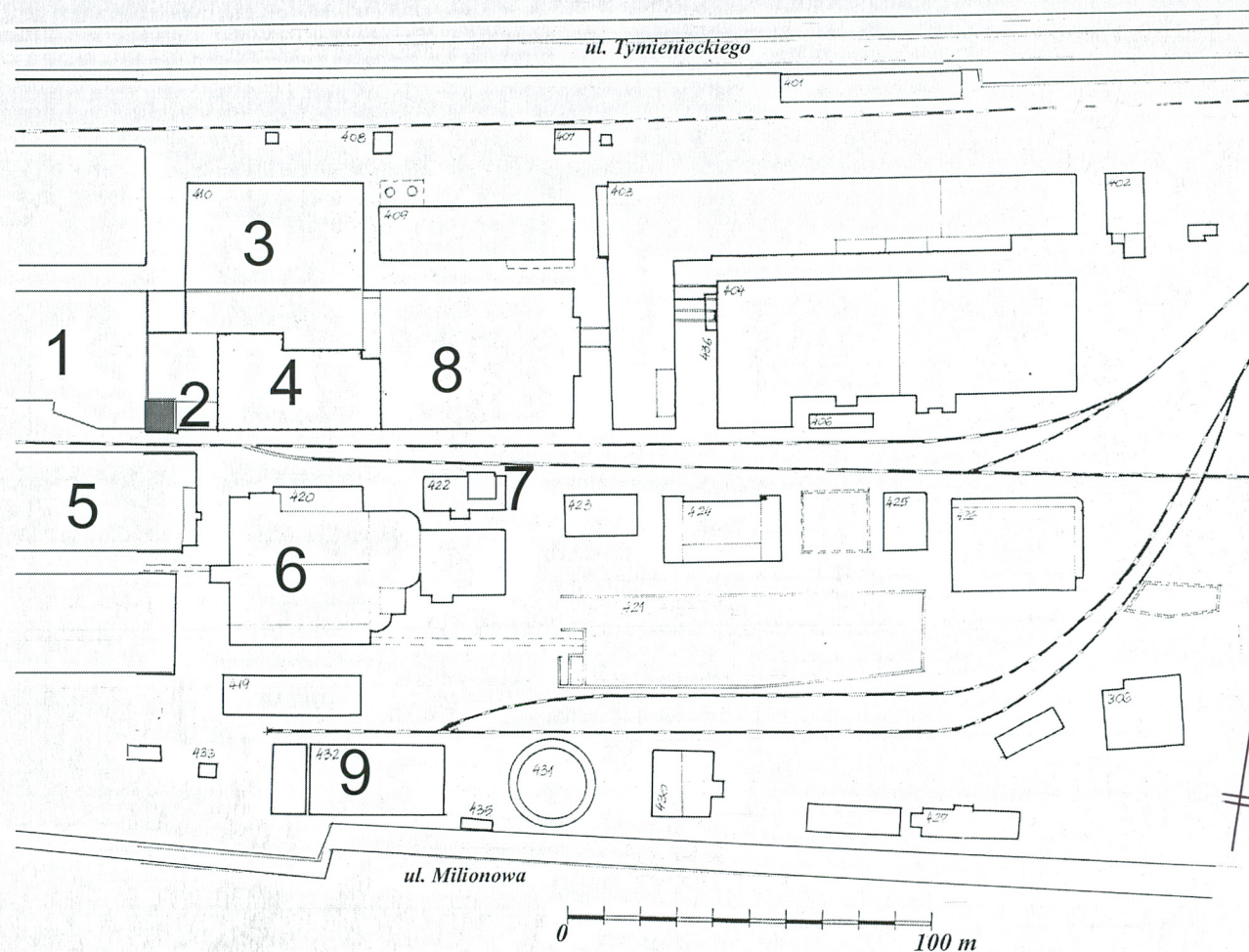
Wieża ciśnień to budynek przemysłowy, o wystroju architektonicznym elewacji operującym detalem stylowym, historyzującym, charakterystycznym dla XIX w. budownictwa użyteczności publicznej, czy przemysłowego. Plastyczny wyraz elewacji urozmaicono repertuarem form zaczerpniętych ze średniowiecznej architektury obronnej z elementami nadchodzących nurtów. Wieżę tę klasyfikujemy w grupie wież typu "kolumny", bez wyraźnego zewnętrznego podziału na trzon służący komunikacji i głowicę mieszczącą zbiorniki wody.

Wkładkę założył: mgr inż. Krzysztof J. Madziara 15 października 2002 r.

Miejsce przechowywania negatywów: BSiDZT S. Januszewski

**D. Zakłady Włókiennicze
K. Scheiblera "Bielnik"
/Ob. UNIONTEX SA
Sytuacja - fragment**

- 1 - bielnik.**
 - 2 - wodociągowa wieża ciśnienia apretury.**
 - 3 - magle.**
 - 4 - suszarki.**
 - 5 - magle.**
 - 6 - elektrownia i miękczalnia.**
 - 7 - wodociągowa wieża ciśnienia - przemysłowa z bud. Administracyjnym.**
 - 8 - farbiarnia.**
 - 9 - basen**
- Skala 1:2000**



1. Miejscowość

Ł Ó D Ź

2. Obiekt D. Tow. K. Scheiblera "Bielnik"

**WODOCIĄGOWA WIEŻA CIŚNIENIA
PRZEMYSŁOWA**

3. Zawartość wkładki (nazwa obiektu lub materiału uzupełniającego)

Dokumentacja fotograficzna (verte!).



1. Wieża i suszarnia od płd.-wsch., neg. 1600/819/6.

2. Elewacja płd. z łącznikiem, neg. 1600/820/1.

3. Przyziemie elewacji płd., neg. 1600/820/1.



Wkładkę założył: mgr inż. Krzysztof J. Madziara 15 października 2002 r.

Miejsce przechowywania negatywów: BSiDZT S. Januszewski

4. Schody w przyziemiu wieży z barierką, neg. 1600/772/2.

5. Fragment konstrukcji żelbetowej na wysokości II kondygnacji, neg. 1600/772/1.

6. Zbiornik wody, wyłącznik automatyczny, konstrukcja dachu, neg. 1600/772/4.



1. Miejscowość

ŁÓDŹ

2. Obiekt D. Tow. K. Scheiblera "Bielnik"

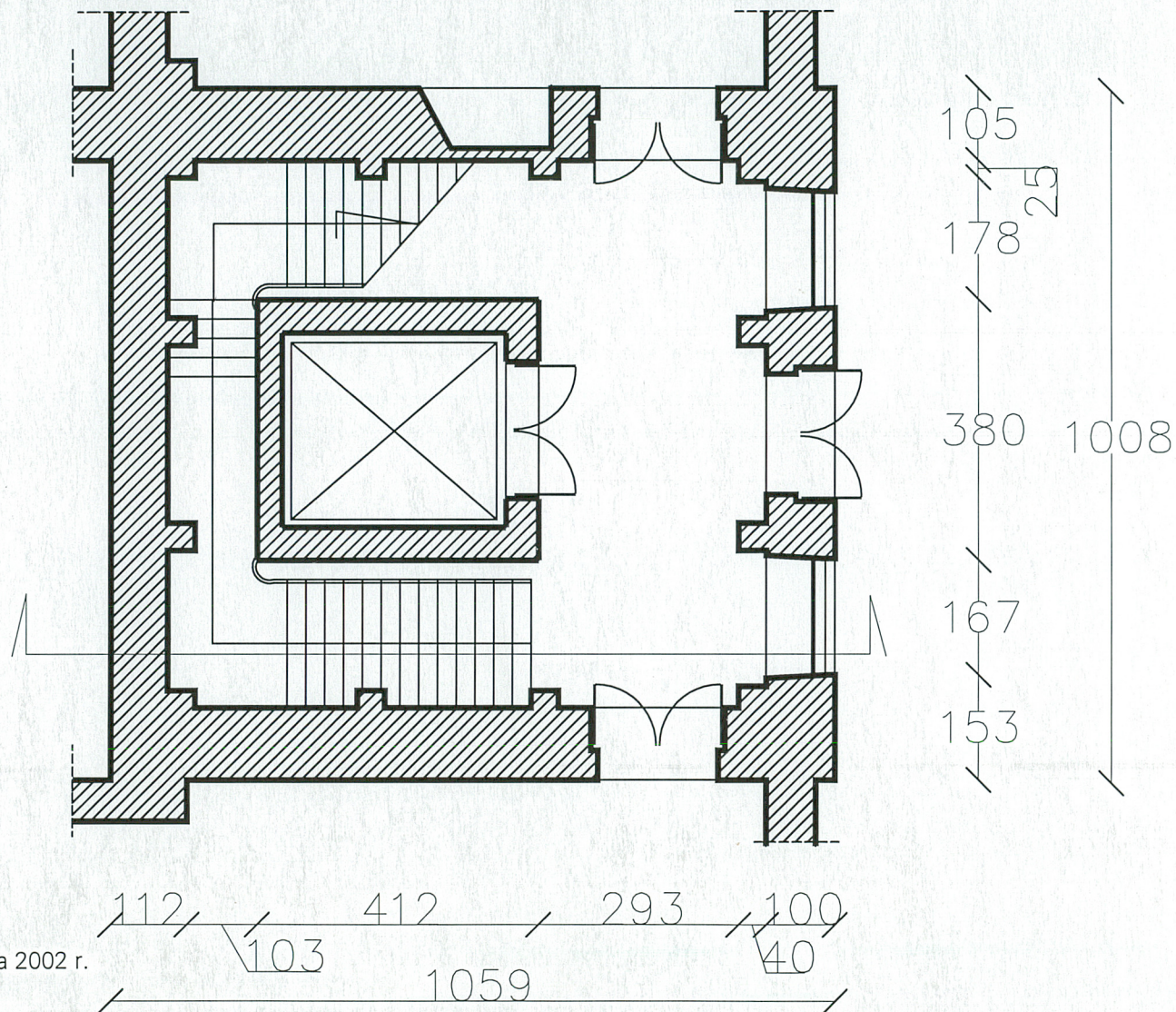
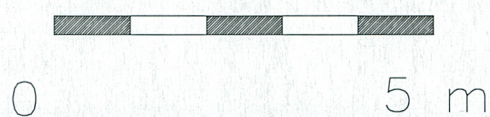
**WODOCIĄGOWA WIEŻA CIŚNIENIA
APRETURY - PRZEMYSŁOWA**

3. Zawartość wkładki (nazwa obiektu lub materiału uzupełniającego)

Dokumentacja rysunkowa (verte).

Rzut przyziemia

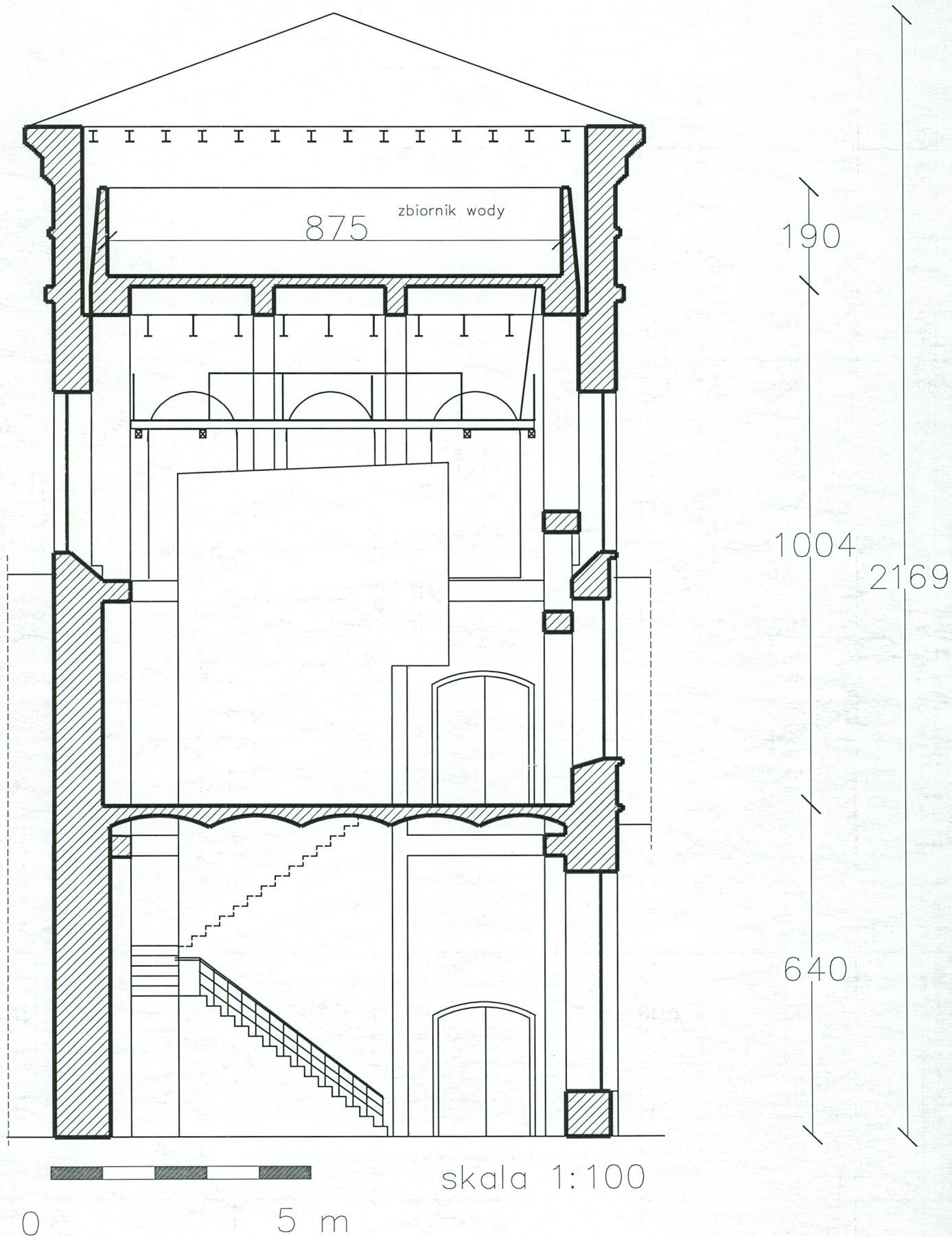
skala 1:100



Wkładkę założył: mgr inż. Krzysztof J. Madziara 15 października 2002 r.

Miejsce przechowywania negatywów: BSiDZT S. Januszewski

Przekrój pionowy



1. Miejscowość

ŁÓDŹ

2. Obiekt D. Tow. K. Scheiblera "Bielnik"

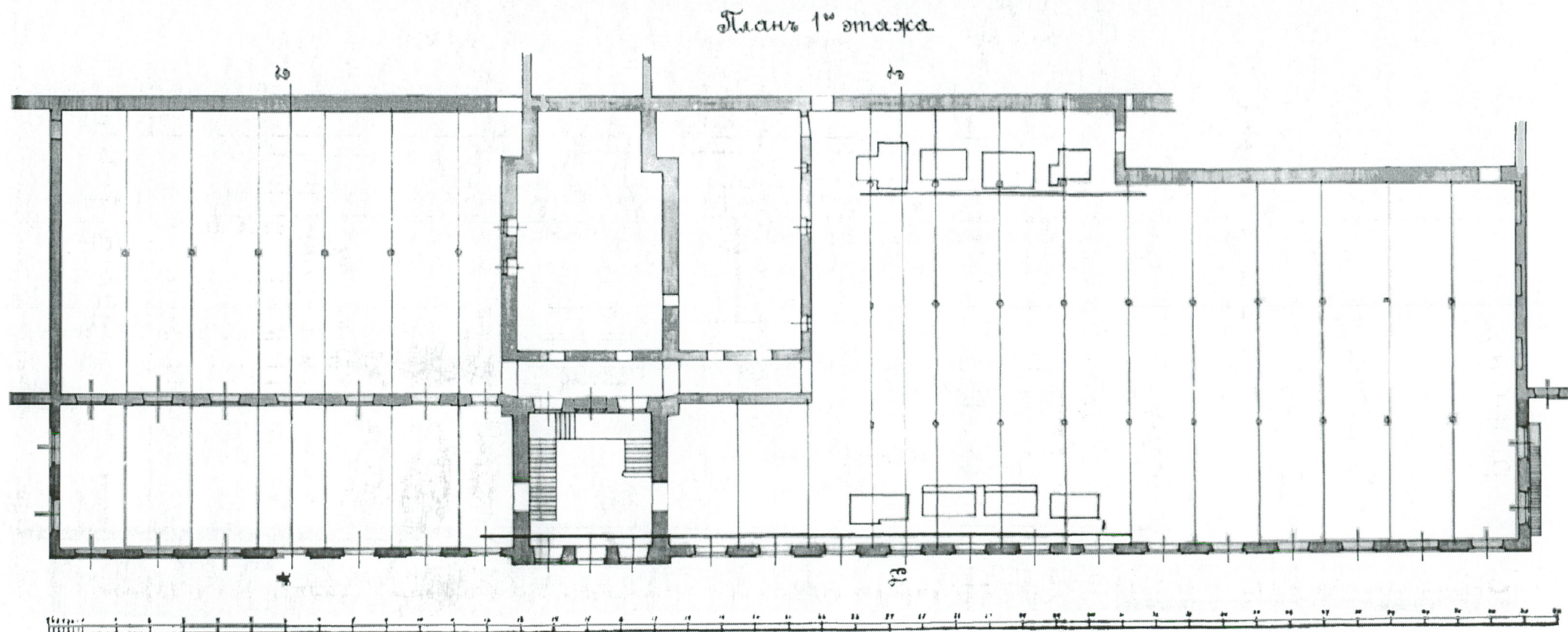
WODOCIĄGOWA WIEŻA CIŚNIENIA
APRETURY - PRZEMYSŁOWA

3. Zawartość wkładki (nazwa obiektu lub materiału uzupełniającego)

Dokumentacja rysunkowa, archiwalna (verte).

AP w Łodzi, RGP Wydział Budowlany, sygn. 8071.

Rzut przyziemia wieży wodnej oraz bud. apretury z 1900 r.

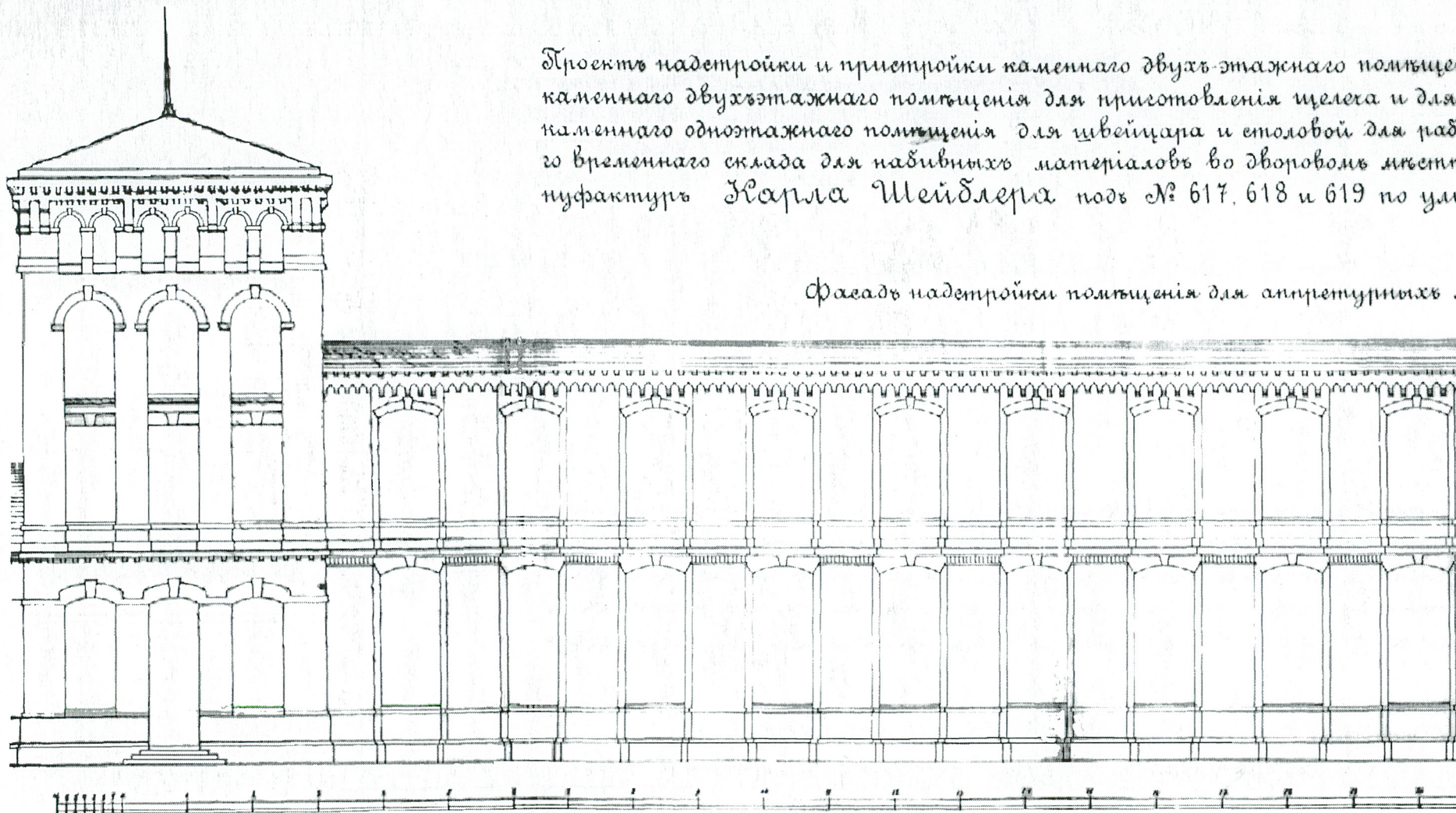


Wkładkę założył: mgr inż. Krzysztof J. Madziara 15 października 2002 r.

Miejsce przechowywania negatywów: BSiDZT S. Januszewski

Проект надстройки и пристройки каменного двух-этажного помывочного
каменного двухэтажного помывочного для приготовления щелухи и для
каменного одноэтажного помывочного для швейцара и столовой для раб-
го временного склада для набивных материалов во дворовом мосту
нуфактуры Карла Шейдлера под № 617, 618 и 619 по ул.

Фасад надстройки помывочного для апертурных и



1. Miejscowość

ŁÓDŹ

2. Obiekt D. Tow. K. Scheiblera "Bielnik"

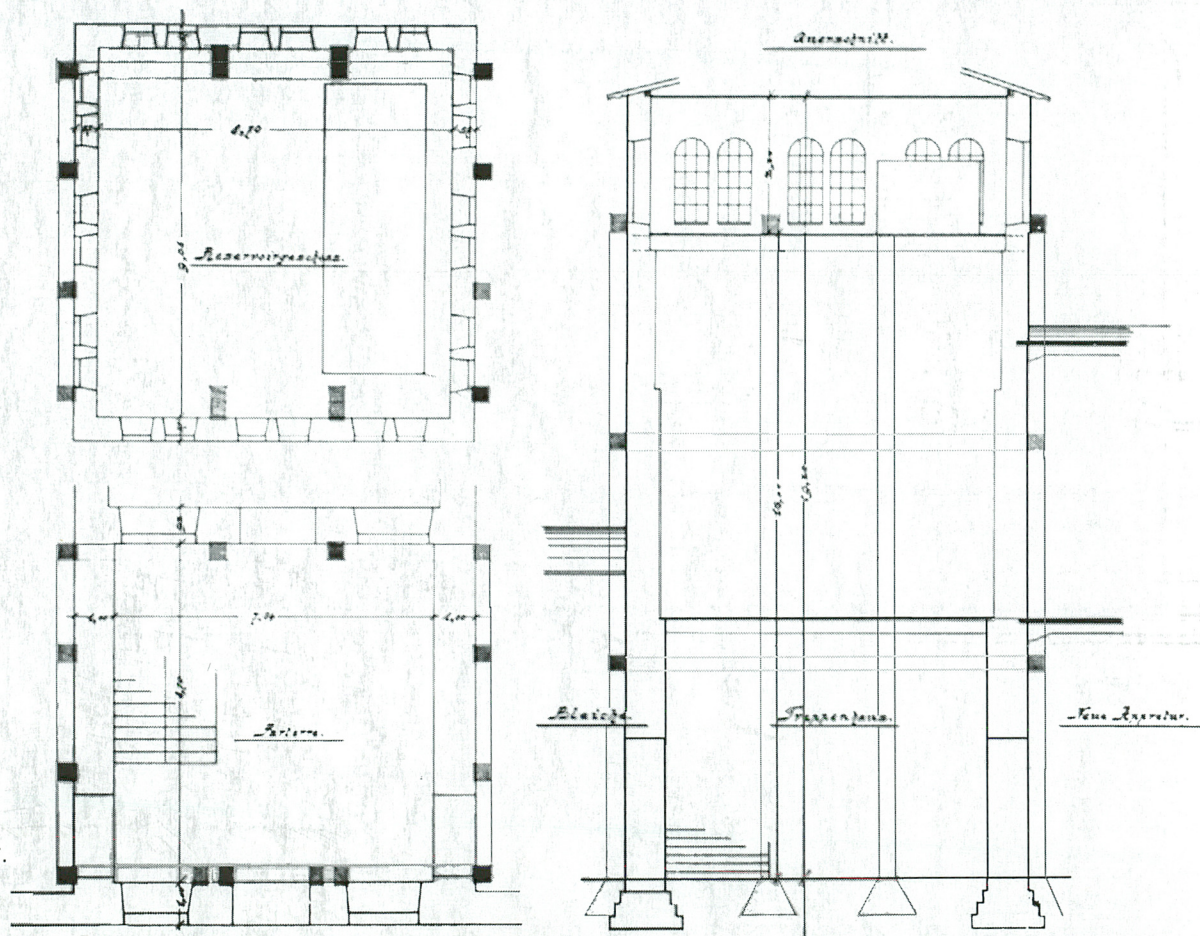
WODOCIĄGOWA WIEŻA CIŚNIEŃ
APRETURY - PRZEMYSŁOWA

3. Zawartość wkładki (nazwa obiektu lub materiału uzupełniającego)

Dokumentacja rysunkowa, archiwalna (verte).

Projekt przebudowy wieży z zastosowaniem konstrukcji żelbetowej, rzut III kondygnacji i przekrój z prostopadłościennym zbiornikiem wody;
AP w Łodzi, Zbiory Kartograficzne, sygn. 4648 (Z.S. 6002) z ok. 1914 r.

*Skizze zu einem Eisenbetongerüst für ein Wassertreservoir in der neuen Apparatur
N. 6150.
der A. G. von K. Scheibler.*



Wkładkę założył: mgr inż. Krzysztof J. Madziara 15 października 2002 r.

Miejsce przechowywania negatywów: BSIDZT S. Januszewski

Sytuacja "Bielnika" spółki K. Scheiblera ze zbiornikami przeciwpożarowymi, wieżowymi, siecią wodociągową, basenami, hydrantami z 1914 r.,
AP w Łodzi, Zbiory Kartograficzne, sygn. S-130 (Zakłady Scheiblera 5981)

Bleiche.

