

1. Obiekt

264/14

D. TOWARZYSTWO AKCYJNE WYROBÓW BAWELNIANYCH I.K. POZNAŃSKI

REMIZA STRAŻACKA Z WIEŻĄ (7)

2. Czas powstania

1890

3. Miejscowość

ŁÓDŹ

11. Remiza z wieżą od płn., neg. 1600/784/6. Obiekt od pld. wśród zabudowy przemysłowej, neg. 1600/823/1. Orientacja.



4. Adres

Łódź 91-065
ul. Ogrodowa 17

działka nr 98/10, 98/29
nr hipoteczny

5. Przynależność administracyjna

województwo łódzkie

gmina Łódź
powiat łódzki

6. Poprzednie nazwy miejscowości

Łódź, ul. Ogrodowa

7. Przynależność administracyjna
przed 1 VI 1975

województwo łódzkie

powiat łódzki

8. Właściciel i jego adres

"POLTEX" Sp. z o.o.
ul. Drewnowska 64, Łódź 91-002
tel. (042) 6540132

9. Użytkownik i jego adres

APSYS POLSKA
Oddział w Łodzi
ul. Ogrodowa 17, Łódź 91-065
tel. (042) 6548500 (10)

10. Rejestr zabytków

Nr A/338/1 data 28.09.1993 r.

12. Autorzy, historia obiektu, określenia stylu

Remizę strażacką z pięciokondygnacyjną wieżą i parterową halą od wsch., wzniesiono wg projektu arch. Hilarego Majewskiego w 1890 r. na terenie zakładów Towarzystwa Akcyjnego WYROBÓW Bawełnianych I.K. Poznański (fabrykę założył Izrael K. Poznański, który od 1872 r. wykupywał działki nr 64 nad rz. Łódką, tworząc jedno z największych przedsiębiorstw, w 1899 r. firmę przekształcone zostało w spółkę akcyjną). Bud. remizy służył strażakom do organizowania szkoleń, zebrań, wieża do suszenia węży i komunikacji pionowej, w przylegającej od wsch., siedmiostanowiskowej hali przykrytej dwuspadowym dachem w konstrukcji wieszarowej, drewnianej garażowano, przechowywano, konserwowano sprzęt gaśniczy. Na piątej kondygnacji wieży z ceramicznymi schodami, zaprojektowano niewielki, prostopadłościenny zbiornik wody - projektu tego nie zrealizowano.

Początki łódzkiej straży ogniowej sięgają 1873 r., kiedy Ludwik Grohmann utworzył w swych zakładach przemysłowych doraźną pomoc przeciwpożarową w postaci zorganizowanego zespołu z grona pracowników. Natomiast Łódzka Straż Ochotnicza powstała w maju 1876 r., po zatwierdzeniu ustawy.

17 marca 1889 r. I.K. Poznański założył w swojej fabryce straży fabryczną, która 19 sierpnia 1889 r. przyłączyła się do Łódzkiej Straży Ogniowej jako V oddział. Komendantem został Maurycy Poznański, a instruktorem Edward Haubert. Straż fabryczna uczestniczyła w każdej większej akcji gaśniczej w mieście i podporządkowywała się komendantowi Łódzkiej Straży. Do powstania zakładowej straży pożarnej przyczyniły się pożary trawiące fabrykę Poznańskiego (1887) i inne fabryki. W 1901 r. oddział straży liczył 188 członków. W 1919 r. komendantem został Leon Poznański.

W 1926 r. na wyposażeniu straży fabrycznej znajdowały się 2 sikawki parowe, 2 sikawki ręczne, 2 wozy rekwizytowe, 2 wozy osobowe, drabina mechaniczna "Magirus", 4 beczki żelazne.

Dokończenie opisu - Załącznik Nr 1.

13. Opis (sytuacja, materiał i konstrukcja, rzut, bryła, elewacje, wnętrze, wyposażenie, instalacje)

Sytuacja. Zabudowania fabryczne d. Towarzystwa Akcyjnego WYROBÓW Bawełnianych I.K. Poznańskiego zlokalizowano w północnej części miasta Łodzi, w dolinie rz. Łódki, na d. terenach rolniczych. Teren przedsiębiorstwa założony na planie wieloboku zbliżonym do prostokąta, ograniczony od wsch. ul. Zachodnią i pałacem, od póln. ul. Drewnowską, od pld. ul. Ogrodową, od zach. zespołem zabytkowych cmentarzy. Remiza zakładowej straży pożarnej z wieżą (9) - ob. wolnostojąca - została wzniesiona ok. 200 m na póln. od głównej, monumentalnej, ceglanej bramy. Historycznie zwarta była siedmiostanowiskową halą z bud. administracyjnym. Obiekt od póln. sąsiaduje z bielnikiem i kotłownią, od pld. z bud. warsztatowym i tkalnią.

Materiał. Remiza posadowiona na fundamentach murowanych z cegły. Ściany zewnętrzne i wewnętrzne wykonane w technologii tradycyjnej jako murowane z cegły ceramicznej, pełnej na zaprawie wapiennej. Ścianki działowe piętra w konstrukcji drewnianej, z wypełnieniem cegłą. Ściany od wewnątrz tynkowane, pokryte powłokami malarskimi, od zewnątrz ceglane, spoinowane, malowane farbami emulsyjnymi oraz odnowione różnymi technikami.

Stropy drewniane, belkowe, z podsufitką, oparte na ścianach zewnętrznych i działowych. Podłogi drewniane oraz posadzki z płytek ceramicznych. Podłogi kondygnacji III - V wieży drewniane, deskowe. Otwory okienne i drzwiowe zwieńczone łukiem odcinkowym, okna wieży przesklepione łukiem pełnym.

Stolarka okienna i drzwiowa drewniana, pojedyncza i podwójna. Drzwi płycinowe. Schody kondygnacji I - II dwubiegowe, betonowe z ozdobną barierką z metaloplastką. Komunikacja kondygnacji III - V wieży drabiną spawaną, stalową, zakotwioną w ścianie zach. Dach o minimalnym spadku, kryty papą bitumiczną na deskowaniu pełnym.

Plan. Remiza założona na planie zbliżonym do prostokąta, o osi podłużnej wsch.-zach. Parter służył pierwotnie jako dyżurka (z telefonem), szwalnia, garderoba. W wieży znajduje się klatka schodowa oraz szyb do suszenia węży strażackich. Wejście od póln. do wieży zamurowano. Ob. remiza pełni funkcję centrum informacyjnego o projekcie "Manufaktura", z wejściem od wsch. i zach.

Bryła. Obiekt wolnostojący, o urozmaiconej, prostopadłościenną bryle, dwukondygnacyjny, niepodpiwniczony, przykryty dachem o minimalnym kącie nachylenia połaci. W części północnej, centralnej, nad połąć dachu wyprowadzono III kondygnację prostopadłościenną wieży strażackiej.

Elewacje ceglane, spoinowane, częściowo odnowione różnymi technikami, także malowane. Detal architektoniczny kształtowany w cegle, nawiązujący do architektury obronnej średniowiecza. Elewacja póln. malowana farbą emulsyjną, czteroosiowa. Dwie osie segmentu środkowego (wieży), nieznacznie wysunięte przed lico elewacji. Poszczególne kondygnacje wieży flankują pary pilastrów ze stylizowanymi głowicami, opartymi na konsolkach. Poszczególne kondygnacje wieży ujęte w ceglane ramy, zamknięte od góry fryzem schodkowym z gzymsem, na których oparto podokienniki. D. drzwi parteru zamknięte łukiem odcinkowym są zamurowane. Okna wyższych kondygnacji zamknięte łukiem pełnym. Okna V kondygnacji w formie biforium, małe. Elewacje wieńczy wtórny, prosty murek naddachowy. Elewacje zach., pld. i wsch. wieży (kondygnacji III i V), wyprowadzone nad połacie dachowe, analogiczne do póln., zwieńczone masywnym gzymsem konsolkowym, łamanym na głowicach pilastrów. Oś póln. elewacji zach. oraz oś zach. elewacji pld. wieży tworzą blendy. Elewacja wsch. odnowiona, zasłonięta prospektem reklamowym. W prostokątnych połach, między lizenami narożnymi elewacji póln. remizy i ryzalitem wieżowym, od góry ograniczone fryzem schodkowym z ceglanym gzymsem, na którym oparto podokienniki, umieszczono okna zamknięte łukiem odcinkowym.

Dokończenie opisu rubr. - Załącznik Nr 1.

<p>14. Kubatura</p> <p>2 230,7 m³</p>	<p>15. Powierzchnia użytkowa</p> <p>338,8 m²</p>	<p>16. Przeznaczenie pierwotne</p> <p>Remiza z wieżą strażacką.</p>	<p>17. Użytkowanie obecne</p> <p>Funkcja administracyjna - centrum informacji o projekcie "Manufaktura".</p>
<p>18. Prace budowlane i konserwatorskie</p> <p>Na pocz. lat 70-tych XX w. przebudowano 7 stanowiskową wsch., halę na sprzęt przeciwpożarowy.</p> <p>Remonty remizy i wieży przeprowadzano na bieżąco, w miarę potrzeb, wymieniono część stolarki okiennej i drzwiowej.</p> <p>Od jesieni 2001 do maja 2002 r. przeprowadzono remont remizy, polegający na wymianie stolarki okiennej i drzwiowej (zachowano pierwotną stolarkę w wieży), położeniu nowych podłóg i posadzek, odnowieniu wnętrza i adaptacji ich do funkcji administracyjnej, w przyszłości restauracji (baru). Częściowo odnowiono także elewacje poprzez ich oczyszczenie, uzupełnienie ubytków spoin i cegły, konserwacji oraz wtórnym pomalowaniu (także kolorami odbiegającymi od charakterystycznych dla łódzkiej architektury przemysłowej). Wyburzono garaże, przylegające od wsch. do remizy. Uporządkowano teren wokół obiektu, ścieżki wyłożono kostką betonową.</p>		<p>19. Stan zachowania (fundamenty, ściany zewnętrzne, ściany wewnętrzne, sklepienia, stropy, konstrukcje dachowe, pokrycie dachu, wyposażenie i instalacje)</p> <p>Remiza strażacka z wieżą w stanie technicznym dobrym (ściany zewnętrzne, stropy, konstrukcje dachowe, pokrycie dachu, instalacje).</p> <p>Oszklenia i konserwacji wymaga stolarka okienna wieży. Kondygnacje III - V wieży należy uporządkować. Odbudować wraz z detalem murek naddachowy elewacji płu. wieży.</p> <p>20. Najpilniejsze postulaty konserwatorskie</p> <p>Remiza strażacka z wieżą wzniesione w 1890 r. prezentuje walory architektoniczne oraz historyczno-techniczne, odnoszące się do początków łódzkiej straży ogniowej i rozwoju d. Zakładów Bawełnianych I.K. Poznańskiego. Model tej wieży - typu kolumny - jest charakterystyczny dla budownictwa przemysłowego miasta. Obiekt otoczony jest przez monumentalną, dominującą zabudowę wielowydziałowego przedsiębiorstwa.</p> <p>Obiekt objąć ochroną prawną - wpis do rejestru zabytków.</p> <p>Utrzymać bryłę i elewacje remizy strażackiej z wieżą. Programy prac remontowo-budowlanych uzgadniać z Wojewódzkim Konserwatorem Zabytków.</p>	

21. Akta archiwalne (rodzaj akt, numer i miejsce przechowywania)

- AP w Łodzi, RGP Wydział Budowlany, sygn. 1513.
- E. Kajzer, Zespół budynków fabrycznych Zakładów Bawełnianych I.K. Poznańskiego, karta ewidencyjna, 1993 r., w: Wojewódzki Oddział Służby Ochrony Zabytków w Łodzi.
- J. Warszawa, Straż pożarna (1890) Zakładów Bawełnianych I.K. Poznańskiego, karta ewidencyjna z 1993 r., w: j.w.
- P. Marciniak, Z. Wiliński, D. Witasiak, Inwentaryzacja kompleksu nr VII na terenie Zakładów "POLTEX" w Łodzi, Łódź 1999 r., w: Archiwum APSYS POLSKA, Oddział w Łodzi.

22. Bibliografia

- 50 jubileusz Łódzkiej Straży Ogniowej Ochotniczej 1876-1926, oprac. Karol. G. Matys, Łódź 1926.
- M. Jaskulski, Stare fabryki Łodzi, Towarzystwo Opieki nad Zabytkami, O/ w Łodzi, Łódź 1995.
- Łódź w latach 1945 - 1960, pod red. E. Rosseta, Towarzystwo Przyjaciół Łodzi, Łódź 1962.
- I. Popławska, Architektura przemysłowa w Łodzi w XIX w. PAN, Warszawa 1973.
- L. Skrzydło, Rody fabrykanckie, Oficyna Bibliofilów, Wyd. II, Łódź.
- K. Stefański, Jak zbudowano przemysłową Łódź. Architektura i urbanistyka miasta w latach 1821 - 1914. Regionalny Ośrodek Studiów i Ochrony Środowiska Kulturowego w Łodzi, Łódź 2001.

23. Źródła ikonograficzne i fotograficzne (rodzaj, miejsce przechowywania, sygnatury)

24. Uwagi różne

Patrz także karty ewidencyjne d. wodociągowych wież ciśnień Zakładów Bawełnianych I.K. Poznańskiego, wykonane w 2002 r. w BSiDZT S. Januszewski.

25. Opracował: Program komputerowy karty - Word for Windows - BSiDZT S. Januszewski

tekst mgr inż. Krzysztof J. Madziara 2 września 2002 r.

plany, rysunki patrz p. 21, poz. 1 i 4, mgr inż. K. Madziara 12 sierpnia 2002 r.

zdjęcia fotogr. mgr inż. Krzysztof J. Madziara 12 sierpnia 2002 r.

miejsce przechowywania negatywów BSiDZT S. Januszewski

KARTA PO WYPEŁNIENIU PODLEGA OCHRONIE NA PODSTAWIE PRZEPISÓW PRAWA AUTORSKIEGO !

26. Adnotacje o inspekcjach, informacje o zmianach (daty, imiona i nazwiska wypełniających)

27. Załączniki

Nr 1 - Dokończenie opisu rubr. 12 i 13, sytuacja.

Nr 2 - Dokumentacja fotograficzna.

Nr 3 - Dokumentacja fotograficzna i rysunkowa, archiwalna z 1890 r.

Nr 4/5 - Dokumentacja rysunkowa.

1. Miejscowość Ł Ó D Ź	2. Obiekt D. Tow. Akc. Poznański REMIZA STRAŻACKA Z WIEŻĄ (7)	3. Zawartość wkładki (nazwa obiektu lub materiału uzupełniającego) Dokończenie opisu rubr. 12 i 13, sytuacja (verte).
----------------------------------	---	--

Dokończenie opisu rubr. 12.

W okresie 20-lecia międzywojennego duży pakiet akcji wykupił Włoski Bank Handlowy (Banca Commerciale Italiano), który nadzorował działalność spółki. W 1943 r. firma przeszła na własność kapitału niemieckiego i nosiła nazwę Aktien Gesellschaft der Baumwollmanufaktur Speidel und Weber Co. K.G. Po wojnie fabryka przejęta została pod zarząd państwowy jako Państwowe Zakłady Włókiennicze. Obiekt przeznaczono na remizę zawodowej jednostki. Następnie nadano przedsiębiorstwu nazwę Zakłady Przemysłu Bawełnianego im. J. Marchlewskiego, w wyniku kolejnej reorganizacji dodano człon "POLTEX". W latach 90. XX w. przedsiębiorstwo postawiono w stan upadłości, a kolejne wydziały wyłączano z produkcji od 1991 r. do czerwca 1997 r.

W 2001 r. zburzono przebudowaną w latach 70 XX w. halę (wsch.) stanowisk dla sprzętu przeciwpożarowego. W remizie - oddanej do użytkowania po remoncie w maju 2002 r., firma APSYS, prowadząca przebudowę i adaptację kompleksu zabudowań fabrycznych na ośrodek handlowo-usługowo-rekreacyjny "Manufaktura" - zlokalizowano centrum informacyjne na temat tego przedsięwzięcia. Architektura remizy z wieżą nawiązuje stylistycznie do rozpowszechnionego w tym czasie Rundbogenstil, czerpiącego z tradycji średniowiecznej architektury obronnej.

Dokończenie opisu rubr. 13.

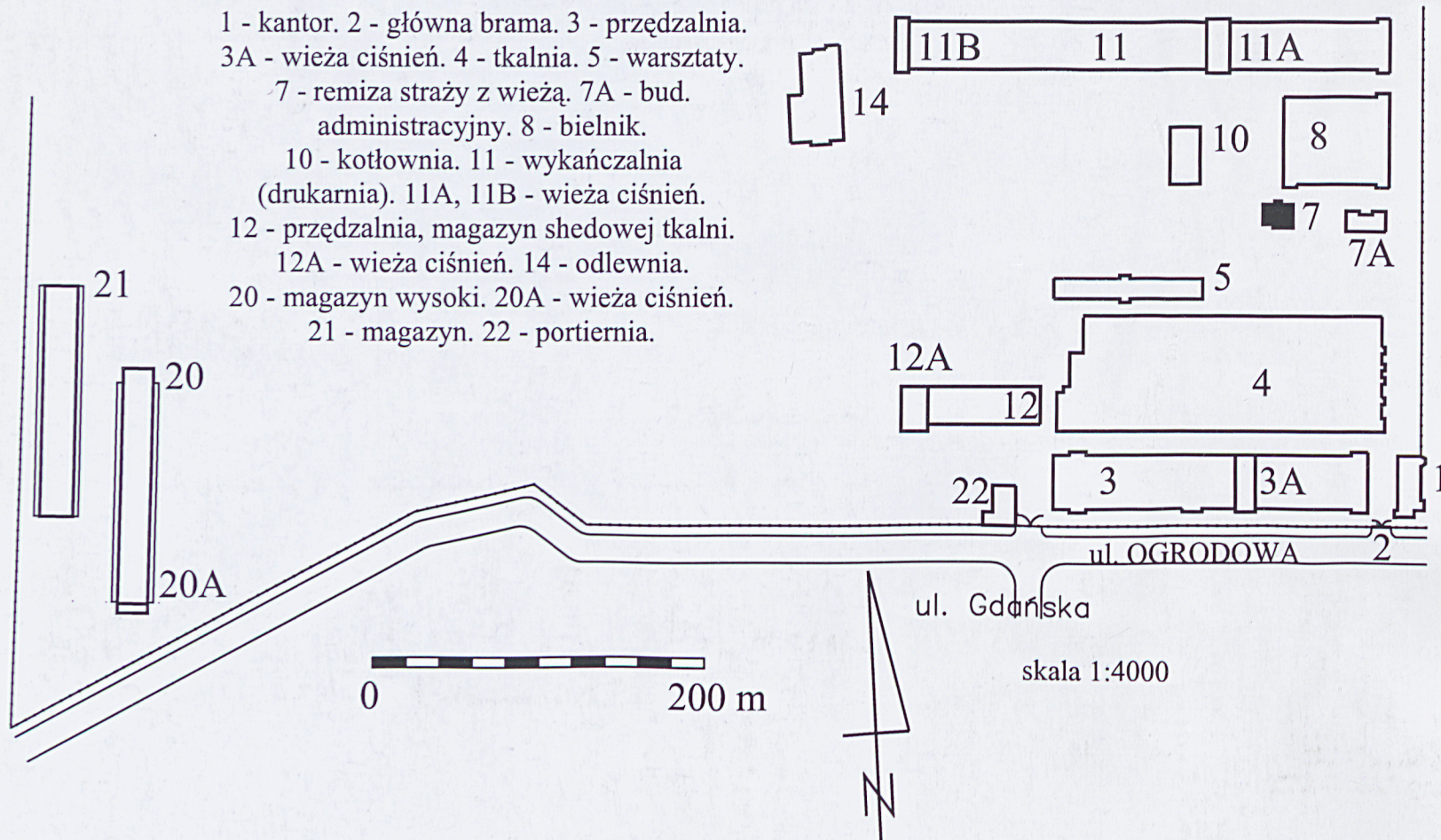
Elewacje wsch., pld. i zach. dwukondygnacyjnej remizy, powtarzają ogólny schemat kompozycji elewacji ptn. Oś pld. elewacji wsch. lekko cofnięta w stosunku do segmentu ptn. z dwuskrzydłowymi drzwiami z nadświetłem, poprzedzonymi betonowymi schodami. Oś zach. elewacji pld. znacznie cofnięta za lico muru segmentu wsch. dwuosioowego elewacji pld. Elewacja zach. trójosiowa, z dwuskrzydłowymi drzwiami z nadświetłem w parterze. Elewacje wieńczy masywny gzyms.

Instalacje remizy: elektryczna, telefoniczna, wodno-kanalizacyjna, grzewcza, rynny i rury spustowe.

Wkładkę założył: mgr inż. Krzysztof J. Madziara 2 września 2002 r.

Miejsce przechowywania negatywów: BSiDZT S. Januszewski

Dawne Towarzystwo Akcyjne Wyróbów Bawełnianych I.K. Poznański – fragment.



1. Miejscowość

ŁÓDŹ

2. Obiekt D. Tow. Akc. Poznański

**REMIZA STRAŻACKA Z
WIEŻĄ**

3. Zawartość wkładki (nazwa obiektu lub materiału uzupełniającego)

Dokumentacja fotograficzna (verte).



1. Elewacja pld., neg. 1600/789/2.

2. Elewacja wsch., neg. 1600/786/3.

Wkładkę założył: mgr inż. Krzysztof J. Madziara 2 września 2002 r.

Miejsce przechowywania negatywów: BSiDZT S. Januszewski

3. Elewacja zach., neg. 1600/786/1.
4. Elewacja płn. remizy z wieżą, neg. 1600/785/5.
5. Kondygnacje IV - V wieży (od płn.-zach.), neg. 1600/785/6.



1. Miejscowość

ŁÓDŹ

2. Obiekt D. Tow. Akc. Poznański
**REMIZA STRAŻACKA Z
WIEŻĄ**

3. Zawartość wkładki (nazwa obiektu lub materiału uzupełniającego)

Dokumentacja fotograficzna, i rysunkowa, archiwalna (verte).



1. Detal architektoniczny wieży (kondygnacje III - V), od pld.-zach., neg. 1600/821/3.
2. Detal architektoniczny elewacji frontowej wieży (kondygnacje II i III), neg. 1600/783/4.
3. Bariera klatki schodowej, neg. 1600/821/1.

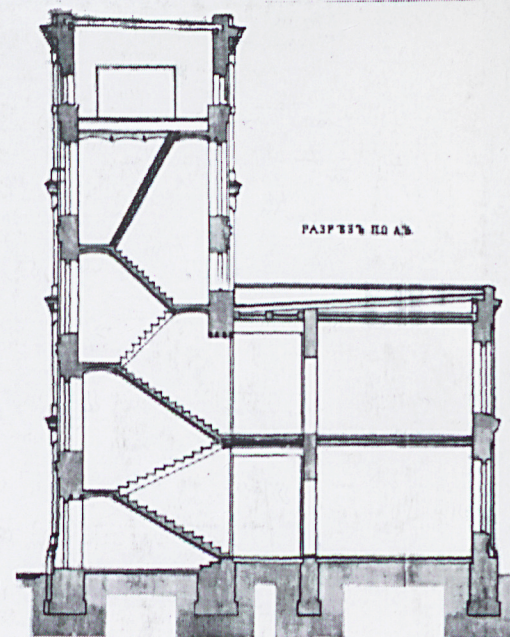
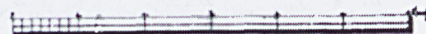
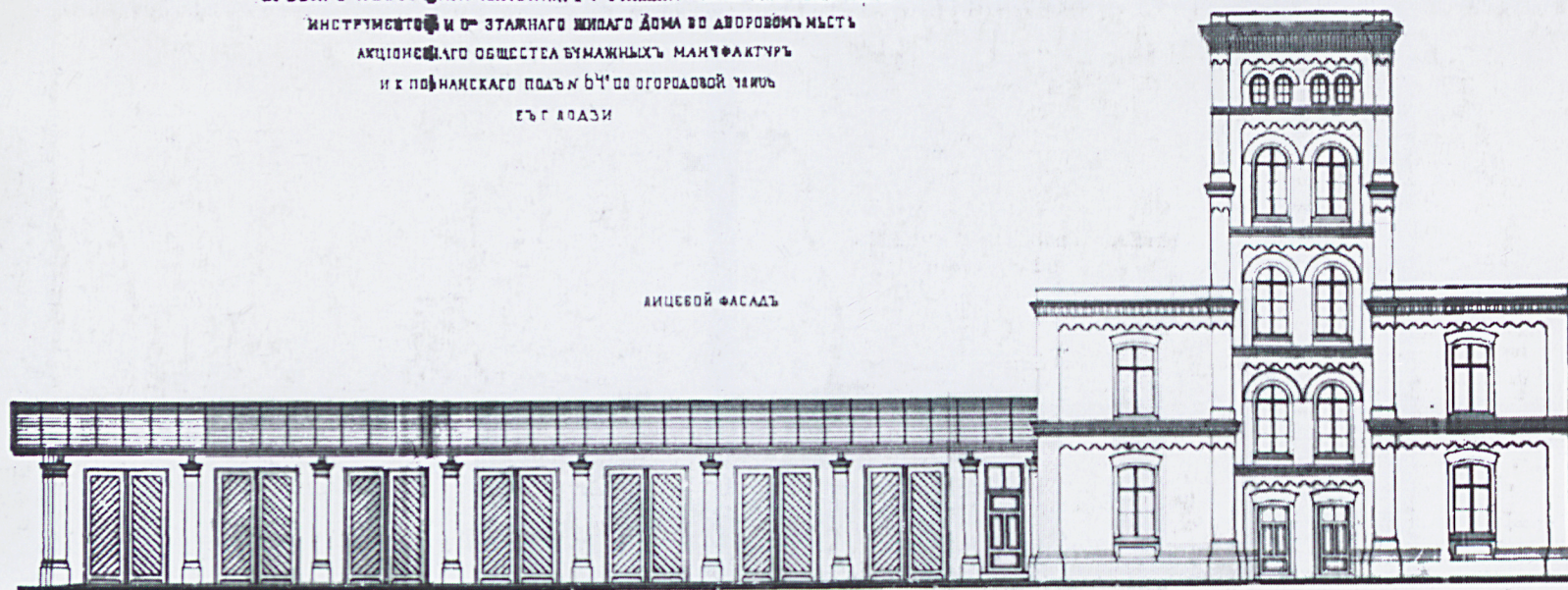
Wkładkę założył: mgr inż. Krzysztof J. Madziara 2 września 2002 r.

Miejsce przechowywania negatywów: BSiDZT S. Januszewski

Dokumentacja projektowa remizy: elewacja frontowa remizy z wieżą i siedmiostanowiskową, parterową halą;
przekrój pionowy przez remizę i wieżę ze zbiornikiem: APŁ, RGP Wydz. Budowlany 1513.

ПРОЕКТЪ ПОСТРОЙКИ КАМЕННАГО 1-го ЭТАЖНАГО САРАЯ ДЛЯ ПОЖАРНЫХЪ
ИНСТРУМЕНТОВЪ И 2-го ЭТАЖНАГО ПОДЪЕЗДА ДО АВОРОВОЙ МЫСЛИ
АКЦИОНЕРНАГО ОБЩЕСТВА БУМАЖНЫХЪ МАШИНАКТУРЪ
И К ПОЛТАВСКАГО ПОДЪЕЗДА ПО ОГОРОДОВОЙ ЧАСТИ
Е. Г. А. Д. А. Д. И.

ЛИЦЕВОЙ ФАСАДЪ



РАЗРѢЗЪ ПО АБ

1. Miejscowość

2. Obiekt D. Tow. Akc. Poznański

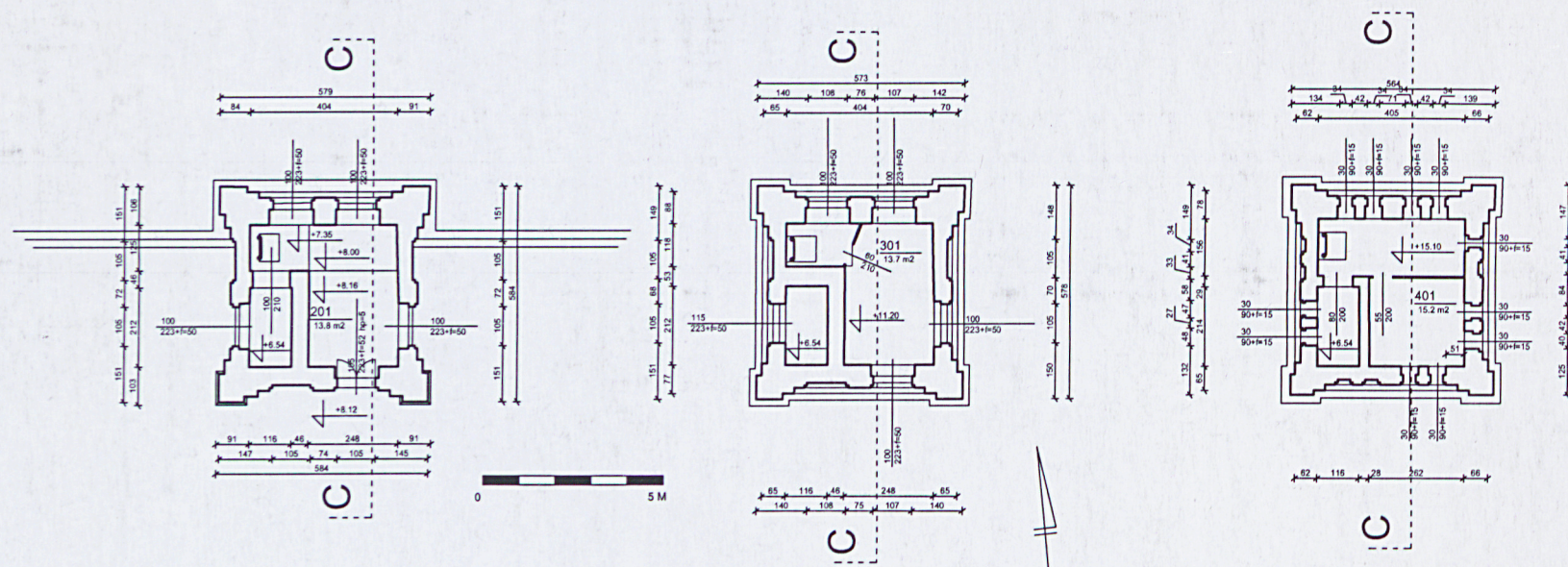
3. Zawartość wkładki (nazwa obiektu lub materiału uzupełniającego)

ŁÓDŹ

REMIZA STRAŻACKA Z WIEŻĄ

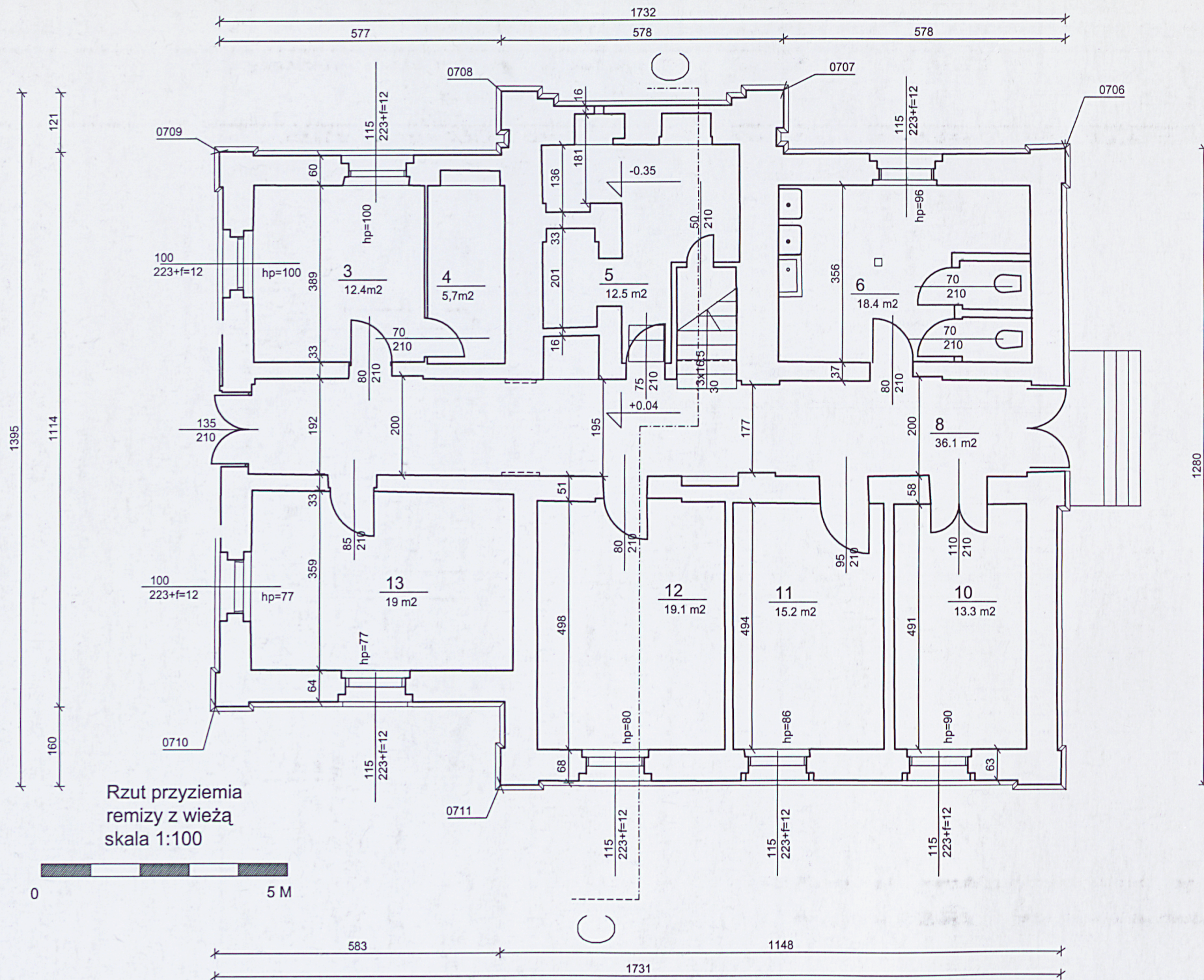
Dokumentacja rysunkowa (verte).

Przekroje poziome kondygnacji 3-5 wieży
skala 1:200



Wkładkę założył: mgr inż. Krzysztof J. Madziara 2 września 2002 r.

Miejsce przechowywania negatywów: BSiDZT S. Januszewski



1. Miejscowość

ŁÓDŹ

2. Obiekt **D. Tow. Akc. Poznański**

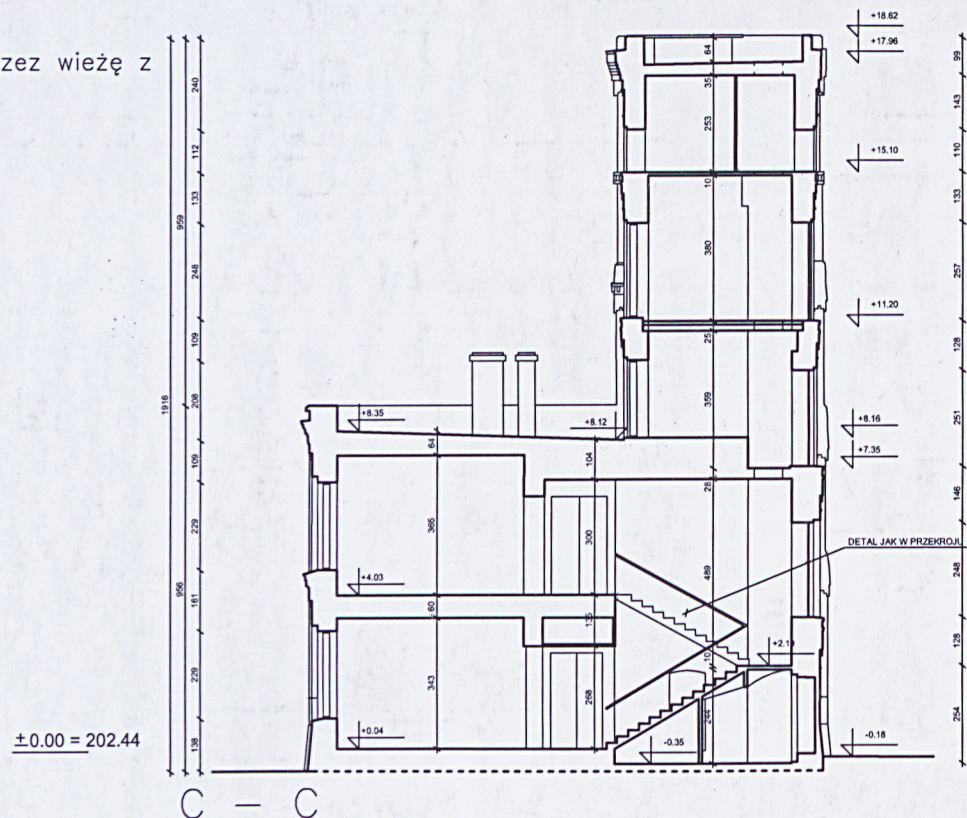
**REMIZA STRAŻACKA Z
WIEŻĄ**

3. Zawartość wkładki (nazwa obiektu lub materiału uzupełniającego)

Dokumentacja rysunkowa (verte).

Kopia z: P. Marciniak, Z. Wiliński, D. Witasiak, Inwentaryzacja kompleksu nr VII na terenie Zakładów "POLTEX" w Łodzi, Łódź 1999 r.

Przekrój pionowy przez wieżę z
remizą
skala 1:200



Wkładkę założył: mgr inż. Krzysztof J. Madziara 2 września 2002 r.

Miejsce przechowywania negatywów: BSiDZT S. Januszewski

Elewacja płn. i pld. remizy strażackiej z wieżą, z przyległymi od wsch. garażem sprzętu przeciwpożarowego i
bud. administracyjnym (laboratorium) - stan z 1999 r.

