

A	B	C	D	E	F	G	H	I	J	K	L	M	N	O	P	R	S	T	U	V	W	X	Y	Z	Nr	1618
---	---	---	---	---	---	---	---	---	---	---	---	---	---	---	---	---	---	---	---	---	---	---	---	---	----	------

1. Obiekt

K A M I E N I C A ob. DOM MIESZKALNY

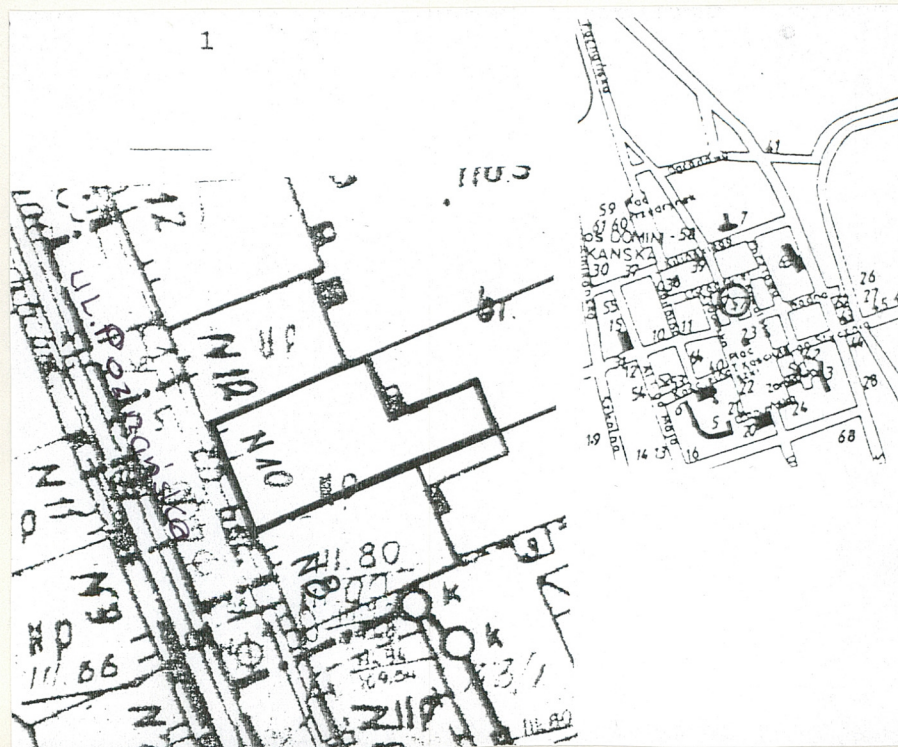
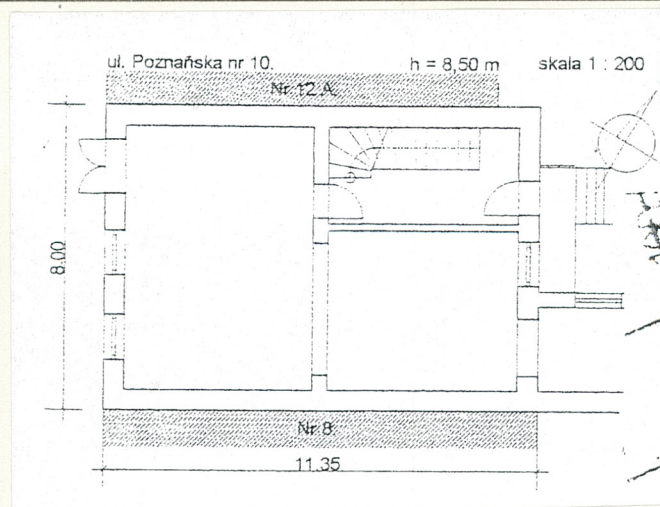
2. Czas powstania

2 ćw.XIX w.

3. Miejscowość

Ł Ę C Z Y C A

11. Zdjęcia, rzut, przekrój, sytuacja, orientacja



4. Adres Łęczycza ul. Poznańska 10
d. Waryńskiego

nr hipoteczny [redacted]

lub. ewid. gruntów 715/2

5. Przynależność administracyjna

województwo łódzkie

gmina Łęczycza pow. łęczycki

6. Poprzednie nazwy miejscowości
1065 - Lonsin
XII w. - Luncic, Lancicia
od XVIII w. Łęczycza

7. Przynależność administracyjna
przed 1 VI 1975

województwo łódzkie

powiat Łęczycki

8. Właściciel i jego adres
[redacted]

9. Użytkownik i jego adres
sklep i lokatorzy

10. Rejestr zabytków

Nr 479 data 1.08. 1967 r.

12. Autorzy, historia obiektu, określenie stylu

Nazwa Łęczyca pochodzi od Łęgów, łąk. W "Bulli Gnieźnieńskiej" z 1136 r. występuje nazwa Lancicia lub Luncic, która z małymi zmianami przetrwała do XVIII w. Gród Łęczycki istniał w VII-XIII w. pierwotnie po przeciwnej stronie Bzury. Wzmiankowana od 1107 r. jako siedziba kasztelana, od okresu dzielnicowego ośrodek władzy książęcej, później miasto powiatowe i wojewódzkie aż do rozbiorów. Po spaleniu w 1131 r. przez Krzyżaków, odbudowane i fortyfikowane przez Kazimierza Wielkiego. Układ urbanistyczny typowy dla miast średniowiecznych z kwadrantowym rynkiem pośrodku. Z każdego naroża wybiegały po 2 ulice. Zabudowa blokowa. W 1400 r. miasto uzyskało od Władysława Jagiełły przywilej lokalny na prawie magdeburskim. Miasto zniszczone przez wojny szwedzkie i liczne pożary. Odbudowane po 1794 r. Objęte w 1820 r. planem regulacyjnym, który przewidywał usunięcie starych fos, murów miejskich oraz wytyczał nową siatkę ulic. Rynek pierwotnie zbliżony do kwadratu został powiększony. Ulice wychodziły z narożników z wyjątkiem jednej pośrodku pierzei płn. Była to ulica Poznańska, dawna Waryńskiego. Pierwotnie kamienice na ul. Poznańskiej powstawały w XVIII w. i XIX w. Późniejsze przebudowy spowodowały, że utraciły cechy stylistyczne i są w zasadzie tworem z przełomu XIX i XX stulecia. Autor nieznany. Budynek wzniesiono w stylu klasycyzującym. Pierwotnie kryty papą.

13. Opis (sytuacja, materiał i konstrukcja, rzut, bryła, elewacje, wnętrza, wyposażenie, instalacje)

s y t u a c j a - obiekt usytuowany w obrębie Starego Miasta, w zabudowie zwartej, ze wspólnymi ścianami, od płn. z nr 12a i od pld. z nr 8. Zwrócony kalenicą równolegle do pierzei ulicy.

m a t e r i a ł, k o n s t r u k c j a - murowany, z cegły ceramicznej, pełnej na zaprawie cementowo-wapiennej. Posadowiony na fundamentach i wysokim ceglanym cokole. Otynkowany i pomalowany. Stropy drewniane belkowe z podsufitką. W piwnicy sklepienie ceglane, kolebkowe. Więźba dachowa drewniana, krokwiowo-płatwiowa z parą ram stłocowych równoległych do kalenicy dachu. Dach na obiekcie głównych, jak i dachy na facjatach kryte blachą dachówkową na deskowaniu w kolorze czerwonym. W pomieszczeniach mieszkalnych podłogi drewniane. W sklepie płytki ceramiczne. Stopnie schodów do sklepu obłożone płytkami betonowymi. Schody drewniane, dwubiegowe z podestem. Schody zewnętrzne betonowe. Okna na parterze drewniane, dwuskrzydłowe ze ślemieniem w cementowych opaskach, z parapetami. Nad oknami parteru półkoliste, cementowe wnęki. Okna piętra współczesne, plastikowe. Okna w facjatach dwuskrzydłowe. Drzwi w elewacji frontowej współczesne, drewniane, dwuskrzydłowe w połowie przeszklone. Otwory parteru okratowane. Drzwi wewnętrzne drewniane, jednoskrzydłowe.

r z u t - wzniesiony na planie prostokąta. Układ wnętrza dwutraktowy. Wejście główne usytuowane z boku fasady od strony płn-zach. Od strony podwórza dobudowana współcześnie piętrowa oficyna.

b r y ł a - budynek dwukondygnacyjny, podpiwniczony z mieszkalnym poddaszem. W połaciach dachowych 4 facjaty - 2 od zach. i 2 od wsch. Dach na obiekcie głównym daszki na facjatach dwuspadowe.

e l e w a c j e - nad otworami parteru elewacji frontowej półkoliście sklepione wnęki. Okna w opaskach. Kondygnacje dzieli płaski pas gzymsu koronowego. Elewacja frontowa trójosiowa.

w n ę t r z e - bezstylowe. Brak wyposażenia stylowego.

i n s t a l a c j e - elektryczna i wodno-kanalizacyjna.

14. Kubatura 780 m ³	15. Powierzchnia użytkowa 145 m ²	16. Przeznaczenie pierwotne mieszkalne	17. Użytkowanie obecne mieszkalno-usługowe
18. Prace budowlane i konserwatorskie, ich przebieg i dokumentacja (po 1945 r.) Bieżące remonty i naprawy.		19. Stan zachowania (fundamenty, ściany zewnętrzne, ściany wewnętrzne, sklepienia, stropy, konstrukcje dachowe, pokrycie dachu, wyposażenie i instalacje) Stan zachowania dobry.	
20. Najpilniejsze postulaty konserwatorskie Remontu wymagają tynki elewacji frontowej.			

21. Akta archiwalne i źródła ikonograficzne (rodzaj, numer i miejsce przechowywania)

23. Uwagi różne

24. Opracowanie karty ewidencyjnej

tekst mgr Wiesław Sawicki, wrzesień, 2002 r.
imię, nazwisko, data, podpis

plany, rysunki inż.arch. Andrzej Olszewski, wrzesień, 2002 r.
imię, nazwisko, data, podpis

zdjęcia fotogr. mgr Wiesław Sawicki, sierpień, 2002 r.
imię, nazwisko, data, podpis

miejsce przechowywania negatywów PSOZ Delegatura Skierniewice

KARTA PO WYPEŁNIENIU PODLEGA OCHRONIE NA PODSTAWIE PRZEPISÓW PRAWA AUTORSKIEGO

22. Bibliografia

1. Badanie nazw topograficznych na obszarze dawnej wschodniej Wielkopolski, podał ks.St.Kozierowski, Poznań, 1926 r.
2. Ciekliński Zb., Łęczyca, W-wa, 1953 r.
3. Katalog Zabytków Sztuki w Polsce, t.II, W-wa, 1954 r.
4. Lalik T., Stare Miasto w Łęczycy, Kwart.Hist.Kult.Mat., t. IV, 1956 r.
5. Łęczyca Zapomniana, Łęczyca, 1997 r.
6. Rawicz-Witanowski M., Monografia Łęczycy, Kraków, 1898 r.
7. Słownik Geograficzny Królestwa Polskiego i innych krajów słowiańskich, opr.zb., t. V, W-wa, 1884 r.
8. Tomczak A., Stare Miasto w Łęczycy, Studia Wczesnośrednio-wieczne, III, 1955 r.
9. Wytyczne i postulaty konserwatorskie dla m. Łęczycy, "WARCENT", 1985 r.
10. Ziemia Łęczycka, Szkice o teraźniejszości i przeszłości, Łódź, 1964 r.

25. Adnotacje o inspekcjach, informacje o zmianach (daty, imiona i nazwiska wypełniających)

26. Załączniki

1. Miejscowość ... ŁĘCZYCA	4. Obiekt (nazwa jak na karcie) K A M I E N I C A ob. DOM MIESZKALNY	5. Zawartość wkładki (nazwa materiału uzupełniającego) Z zdjęcia
2. Gmina ... Łęczyca		
3. Województwo ... Łódzkie		



elewacja podwórzowa, wsch.



elewacja podwórzowa, wsch.

Wkładkę założył: ... mgr Wiesław Sawicki, wrzesień 2002 r. ...
(imię, nazwisko, data)

Miejsce przechowywania negatywów: ... PSOZ Delegatura Skierniewice