

A B C D E F G H I J K L Ł M N O P R S T U V W X Y Z

Nr

1616

1. Obiekt

K A M I E N I C A ob. DOM MIESZKALNY

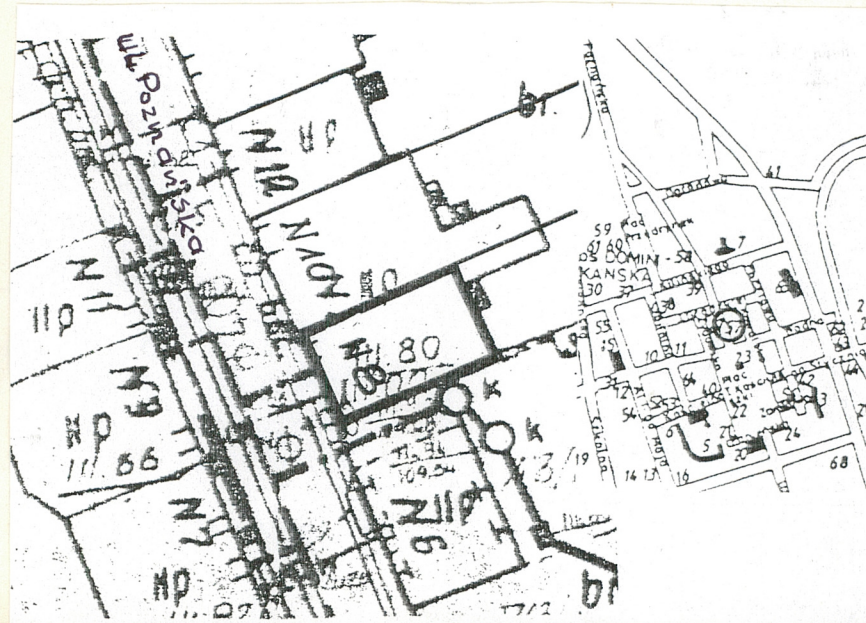
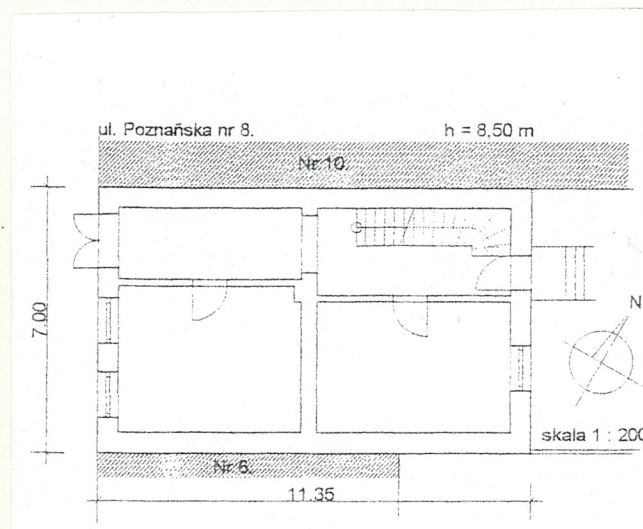
2. Czas powstania

k. XIX w.

3. Miejscowość

Ł Ę C Z Y C A

11. Zdjęcia, rzut, przekrój, sytuacja, orientacja



4. Adres Łęczyca ul. Poznańska 8  
d. Waryńskiego 8

nr hipoteczny [redacted]  
nr działki 715/3

5. Przynależność administracyjna

województwo łódzkie

gmina Łęczyca  
pow. Łęczycki

6. Poprzednie nazwy miejscowości  
1065 - Lonsin  
XII w. - Luncic, Lancicia  
od XVIII w. Łęczyca

7. Przynależność administracyjna  
przed 1 VI 1975

województwo łódzkie

powiat łęczycki

8. Właściciel i jego adres



9. Użytkownik i jego adres  
lokatorzy

10. Rejestr zabytków

Nr 477 data 31.07.1967



s y t u a c j a - obiekt położony na terenie Starego Miasta, usytuowany w zabudowie zwartej ze wspólnymi ścianami od płn. z budynkiem nr 8 i od pld. z nr 6. Zwrócony kalenicą równolegle do pierzei ulicy. Elewacja podwórzowa od strony ul. Kowalskiej.

m a t e r i a ł, k o n s t r u k c j a - murowany, z cegły ceramicznej pełnej na zaprawie cementowo-wapiennej, otynkowany. Posadowiony na fundamentach. Stropy drewniane, belkowe z podsufitką. W piwnicy sklepienie kolebkowe, ceglane. Więźba dachowa krokwiowo-płatwiowa z parą ram stolcowych równoległych do kalenicy dachu.

Dach kryty współczesną blachą dachówkową w kolorze czerwieni.

Podłogi drewniane. Posadzki betonowe. Schody betonowe.

Drzwi drewniane, pełne, jednoskrzydłowe, okratowane od strony elewacji frontowej i podwórzowej.

Okna dwuskrzydłowe, na parterze okratowane. Na piętrze i w facjatakach ze szprosami.

r z u t - budynek na planie prostokąta, dwutraktowy z dwoma ciągami komunikacyjnymi.

b r y ł a - dachy dwuspadowe. Budynek dwukondygnacyjny od frontu i 3 kondygnacyjny od podwórza, podpiwniczony, z częściowo mieszkalnym poddaszem. W połaci dachowej trójosiowa facjatka.

e l e w a c j e - frontowa - zachodnia, trójosiowa z wejściem z boku od płn. W elewacji słabo wykształcony gryms kordonowy i koronujący. Elewacja podwórzowa 2 - osiowa.

w y p o s a ż e n i e - brak stylowego.

i n s t a l a c j e - elektryczna i wodno-kanalizacyjna.

Nazwa Łęczycy pochodzi od Łęgów, Łąk. W "Bulli Gnieźnieńskiej" z 1136 r. występuje nazwa Lancicia lub Luncic która z małymi zmianami przetrwała do XVIII w. Gród Łęczycki istniał w VII-XIII w. pierwotnie po przeciwnej stronie Bzury. Wzmiankowana od 1107 r. jako siedziba ksztelana, od okresu dzielnicowego ośrodek władzy książęcej, później miasto powiatowe i wojewódzkie aż do rozbiorów. Po spaleniu w 1131 r. przez Krzyżaków, odbudowane i fortyfikowane przez Kazimierza Wielkiego. Układ urbanistyczny typowy dla miast średniowiecznych z kwadratowym rynkiem pośrodku. Z każdego naroża wybiegały po 2 ulice. Zabudowa blokowa. W 1400 r. miasto uzyskało od Władysława Jagiełły przywilej lokacyjny na prawie magdeburskiem. Miasto zniszczone przez wojny szwedzkie i liczne pożary. Odbudowane po 1794 r. Objęte w 1820 r. planem regulacyjnym, który przewidywał usunięcie starych fos, murów miejskich oraz wytyczał nową siatkę ulic. Rynek pierwotnie zbliżony do kwadratu został powiększony. Ulice wychodziły z narożników z wyjątkiem jednej pośrodku pierzei płn. Była to ulica Poznańska, dawna Waryńskiego. Pierwotnie kamienice na ul. Poznańskiej powstawały w XVIII w. i XIX w. Późniejsze przebudowy spowodowały, że utraciły cechy stylistyczne i są w zasadzie tworem z przełomu XIX i XX stulecia. Autor nieznany. Budynek wskutek wielokrotnych przeróbek zatracił cechy stylistyczne.



14. Kubatura  675 m <sup>3</sup>	15. Powierzchnia użytkowa  126 m <sup>2</sup>	16. Przeznaczenie pierwotne  mieszkalne	17. Użytkowanie obecne  mieszkalne
18. Prace budowlane i konserwatorskie, ich przebieg i dokumentacja  Bieżące remonty i naprawy.		19. Stan zachowania (fundamenty, ściany zewnętrzne, ściany wewnętrzne, sklepienia, stropy, konstrukcje dachowe, pokrycie dachu, wyposażenie i instalacje)  obiekt w trakcie prac remontowych.	
		20. Najpilniejsze postulaty konserwatorskie  Bez przynajmniej wykonania izolacji poziomej obiekt po kilku latach będzie znów kwalifikował się do remontu.	



21. Akta archiwalne (rodzaj akt, numer i miejsce przechowywania)

24. Uwagi różne

22. Biblioteka

1. Badanie nazw topograficznych naobszarze dawnej wschodniej Wielkopolski, podał ks.St.Kozierowski, Poznań, 1926 r.
2. Ciekliński Zb., Łęczyca, W-wa, 1953 r.
3. Katalog Zabytków Sztuki w Polsce, t.II, W-wa, 1954 r.
4. Lalik T., Stare Miasto w Łęczycy, Kwart.Hist.Kult.Mat., t.IV, 1956 r.
5. Łęczyca Zapomniana, Łęczyca, 1997 r.
6. Rąwicz-Witanowski M., Monografia Łęczycy, Kraków, 1898 r.
7. Słownik Geograficzny Królestwa Polskiego i innych krajów słowiańskich, op.zb., t.V, W-wa, 1884 r.
8. Tomczak A., Stare Miasto w Łęczycy, Studia Wczesno-średniowieczne, III, 1955 r.
9. Wytyczne i postulaty konserwatorskie dla m. Łęczycy, "WARCENT", 1985 r.
10. Ziemia Łęczycka, Szkice o teraźniejszości i przeszłości, Łódź, 1964 r.

23. Źródła ikonograficzne i fotografia (rodzaj, miejsce przechowywania, sygnatury)

25. Opracował

tekst. mgr Wiesław Sawicki, wrzesień, 2002 r.

imię, nazwisko, data, podpis

plany, rysunki inż.arch. Andrzej Olszewski, wrzesień, 2002 r.

imię, nazwisko, data, podpis

zdjęcia fotogr. mgr Wiesław Sawicki, sierpień, 2002 r.

imię, nazwisko, data, podpis

miejsce przechowywania negatywów PSOZ Delegatura Skierniewice

KARTA PO WYPEŁNIENIU PODLEGA OCHRONIE NA PODSTAWIE PRZEPISÓW PRAWA AUTORSKIEGO

26. Adnotacje o inspekcjach, informacje o zmianach (daty, imiona i nazwiska wypełniających)

27. Załączniki



1. Miejscowość... ŁĘCZYCA.....  
2. Gmina... Łęczyca.....  
3. Województwo... Łódzkie.....

4. Obiekt (nazwa jak w karcie)  
K A M I E N I C A  
ob. DOM MIESZKALNY

5. Zawartość wkładki (nazwa materiału uzupełniającego)  
Zdjęcia



elewacja podwórzowa, wsch.



elewacja frontowa, zach.

Wkładkę założył: mgr Wiesław Sawicki, wrzesień 2002r.....  
(imię, nazwisko, data)

Miejsce przechowywania negatywów: PSOZ Delegatura Skierniewice.....