

A B C D E F G H I J K L Ł M N O P R S T U V W X Y Z

Nr ŁÓDZKIE

1613

1. Obiekt
DOM MIESZKALNY, d. KAMIENICA

2. Czas powstania
I poł.XIX w.

3. Miejscowość
Łęczyca

4. Adres Łęczyca ul. Poznańska 2
(1960-93 ul. Waryńskiego 2)

nr hipoteczny [REDACTED]
ewid.gruntów - 713/1

5. Przynależność administracyjna

województwo Łódzkie

gmina Łęczyca

pow. ŁĘCZYCA

6. Poprzednie nazwy miejscowości

1065-Lonsin
1106-Lucic (Gall Anonim)
1136-Lunciz, Lancicia (bulla gn.)
1616-Lanczica

7. Przynależność administracyjna
przed 1 VI 1975

województwo Łódzkie

powiat Łęczycki

8. Właściciel i jego adres

9. Użytkownik i jego adres

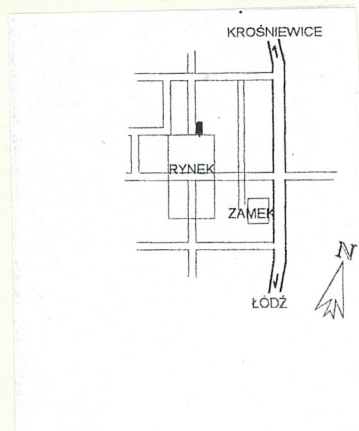
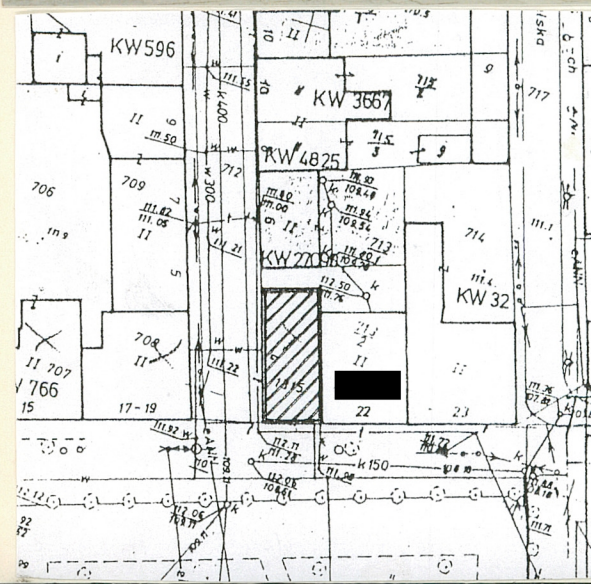
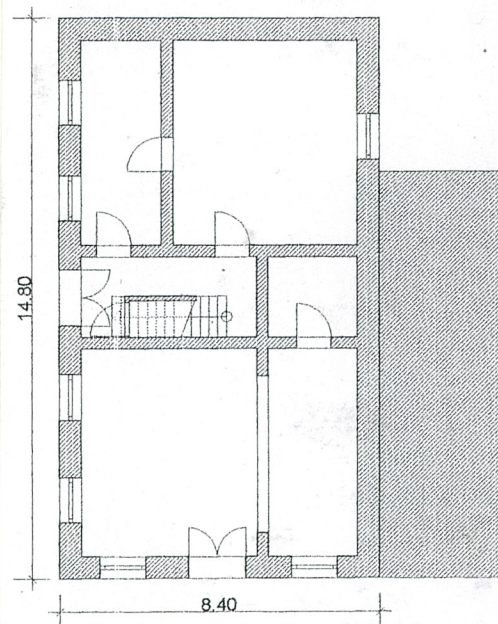
10. Rejestr zabytków

Nr 358/475

31.07
data 1967

Łęczyca
ul. Poznańska nr 2.

0 1 5m h = 8,70m



s y t u a c j a - obiekt położony na Starym Mieście, w pierzei płn.d.Rynku, na rogu ul. Poznańskiej i Pl. Kościuszki. Na przeciwko elewacji pld. budynek Ratusza. Kalenice równoległe do pierzei ulicy i placu.

m a t e r i a ł, t e c h n i k a - budynek posadowiony na fundamentach, murowany z cegły ceramicznej, pełnej na zaprawie cementowo-wapiennej, otynkowany, elewacje frontowe pomalowane w kolorze ultramaryny. Stropy drewniane, belkowe z podsufitką. Strop w piwnicy ceglany kolebkowy. Więźba dachowa krokwiowo-płatwiowa z ramą stolcową, stężona mieczami. Dach kryty dachówką ceramiczną. Kalenice i naroża gąsiorami. Dachy facjatek dachówką ceramiczną. Schody zewnętrzne betonowe. Schody wewnętrzne betonowe.

Podłogi drewniane, białe. Okna drewniane w futrynie, dwuskrzydłowe, polskie, ze ślaniem oraz dwuskrzydłowe. Drzwi drewniane, jednoskrzydłowe, pełne. Od strony Pl. Kościuszki na parterze okna plastikowe.

r z u t - budynek wzniesiony na rzucie prostokąta z sienią na osi, dwutraktowy. Dwa ciągi komunikacyjne.

b r y ł a - budynek dwukondygnacyjny, podpiwniczony, z mieszkalnym poddaszem. W dachu dwie facjaty od strony pld. i zach. Dach trójspadowy. Dachy na facjatach dwuspadowe.

e l e w a c j e - południowa 3-osiowa i zach. 5-osiowa. Obie elewacje obiegają płaskie listwy gzymsu kordonowego i słabo rozczłakowany gzyms koronujący. Elewacja pld. w formie ślepej ściany, z prostokątnym przeźroczem w szczycie.

w y p o s a ż e n i e, w n ę t r z e - wnętrze bezstylowe. Brak stylowego wyposażenia.

i n s t a l a c j e - elektryczna i c.o.

Łęczyca nad Bzurą należy do wczesnośredniowiecznych osad zakładanych jak wszystkie wielkopolskie wśród błot, rzek i bagien. Nazwa od słowa Łaki-bagieniste miejsce wśród łąk. W "Bulli Gnieźnieńskiej" z 1136r. występuje nazwa Lancicia lub Luncio, które z małymi przekształceniami przetrwała do XIXw. Gród Łęczycki istniał w VII-VIII w. pierwotnie po przeciwnej stronie Bzury w rejonie archikolegiaty na terenie obecnej wsi Tum. Miasto było miejscem synodów i zjazdów politycznych. Wzmiankowane od 1107r. jako siedziba kasztelana, a od okresu dzielnicowego jako ośrodek władzy książęcej. Kolejnymi władcami byli Konrad Mazowiecki, a następnie jego synowie Kazimierz, Ziemowit, Leszek Czarny, Kazimierz i Władysław Łokietek. Około 1267r. z inicjatywy kś. Łęczycko-kujawskiego Kazimierza powstało nowe miasto na tzw. prawie niemieckim. Z inicjatywy Kazimierza Wielkiego fortyfikowane. Najzad litewski, "rejzy" krzyżackie, potop szwedzki i liczne pożary niszczyły miasto. Największego zniszczenia miasto doświadcza w czasie ostatniej wojny. W środku miasta rynek z 2 ulicami wybiegającymi z każdego naroża pod kątem prostym. Miasto otoczone w średniowieczu murami z bramami. Pierwsze próby uporządkowania miasta można dostrzec w latach panowania St. Augusta, kiedy to dla Łęczycy ustanowiono osobną Komisję Dobrego Porządku. Plan regulacyjny z 1820 r. przewidywał usunięcie starych fos, murów miejskich oraz wytyczał nową

siatkę ulic z zabudową murowaną. Budynek nr 2 wzniesiony w I poł. XIX w., z użyciem form klasycyzujących. Autor nieznany.

14. Kubatura 1079 m ³	15. Powierzchnia użytkowa 124 m ²	16. Przeznaczenie pierwotne mieszkalne	17. Użytkowanie obecne mieszkalno-handlowe
18. Prace budowlane i konserwatorskie, ich przebieg i dokumentacja W 1960 r. remont kapitalny. W latach 90-tych wymiana tynków, wymiana części stolarki okiennej i drzwiowej.		19. Stan zachowania (fundamenty, ściany zewnętrzne, ściany wewnętrzne, sklepienia, stropy, konstrukcje dachowe, pokrycie dachu, wyposażenie i instalacje) Stan techniczny ogólnie dobry.	
		20. Najpilniejsze postulaty konserwatorskie Brak.	

21. Akta archiwalne (rodzaj akt, numer i miejsce przechowywania)

24. Uwagi różne

22. Biblioteka

1. Badanie nazw topograficznych na obszarze dawnej wschodniej Wielkopolski, Poznań, 1926 r.
2. Ciekliński Zb., Łęczyca, W-wa, 1953 r.
3. Katalog Zabytków Sztuki w Polsce, t.II, W-wa, 1954 r.
4. Lalik T., Stare Miasto w Łęczycy, Kwart.Hist.Kult.Mat., t. IV, 1956 r.
5. Łęczyca Zapomniana, Łęczyca, 1997 r.
6. Rawicz-Witanowski M., Monografia Łęczycy, Łódź, 1998 r.
7. Słownik geograficzny Królestwa Polskiego, t.XII, W-wa, 1982 r.
8. Tomczak A., Stare Miasto w Łęczycy, Strudia Wczesnośredniowieczne, III, 1955 r.
9. Ziemia Łęczycka i Sieradzka w Tysiącleciu Państwa Polskiego, pod reg.K.Jażdżewskiego, Łódź, 1963 r.
10. Ziemia Łęczycka, Szkice o teraźniejszości i przeszłości, Łódź, 1964 r.

23. Źródła ikonograficzne i fotografia (rodzaj, miejsce przechowywania, sygnatury)

25. Opracował

tekst mgr Wiesław Sawicki, Maj 2001 r.

imię, nazwisko, data, podpis

plany, rysunki inż.arch. Andrzej Olszewski, maj 2001 r.

imię, nazwisko, data, podpis

zdjęcia fotogr. mgr Wiesław Sawicki, maj 2001 r.

imię, nazwisko, data, podpis

miejsce przechowywania negatywów PSOZ Delegatura Skierniewice

KARTA PO WYPEŁNIENIU PODLEGA OCHRONIE NA PODSTAWIE PRZEPISÓW PRAWA AUTORSKIEGO

26. Adnotacje o inspekcjach, informacje o zmianach (daty, imiona i nazwiska wypełniających)

27. Załączniki

1. Miejscowość... Łęczyca.....	4. Obiekt (nazwa jak w karcie) DOM MIESZKALNY, d. KAMIENICA	5. Zawartość wkładki (nazwa materiału uzupełniającego) Zdjęcia
2. Gmina Łęczyca.....		
3. Województwo Łódzkie.....		



elewacja płd. – zach.



elewacja płn. – zach.

Wkładkę założył: mgr Wiesław Sawicki, maj 2001 r.
(imię, nazwisko, data)

Miejsce przechowywania negatywów: ... PSOZ Delegatura Skierniewice



elewacja wsch., podwórzowa