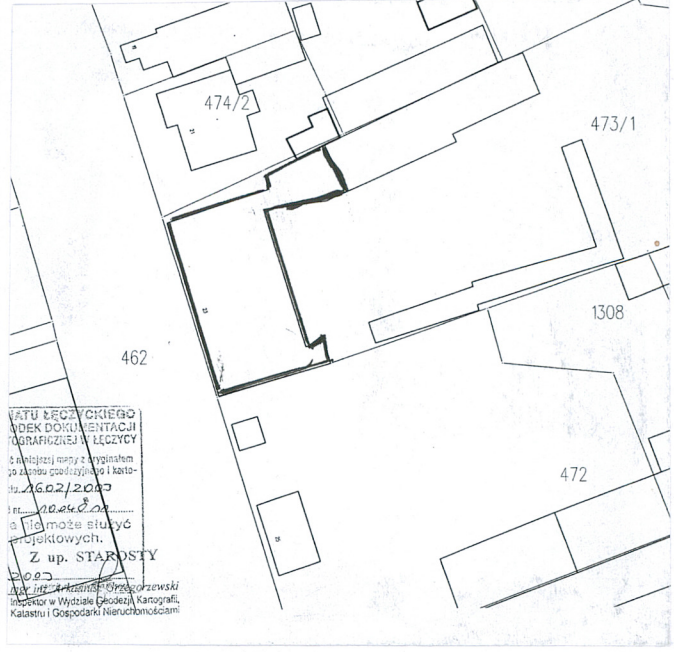


1. Obiekt  KAMIENICA	2. Czas powstania  poł. XIX w.	3. Miejscowosc  Łęczyca
----------------------------	--------------------------------------	-------------------------------



Adres  
Ul. Ozorkowska 23  
nr hipoteczny

lub ewid. Gruntów

5. Przynaleznosc administracyjna

województwo łódzkie

gmina Łęczyca

6. Poprzednie nazwy miejscowosci  
1065 – Lonsin  
1106 – Lucic (Gall Anonim)  
1136 – Luciz, Lancicia  
1616 - Lanczica

7. Przynaleznosc administracyjna  
przed 1 VI 1995

województwo łódzkie

powiat Łęczycki

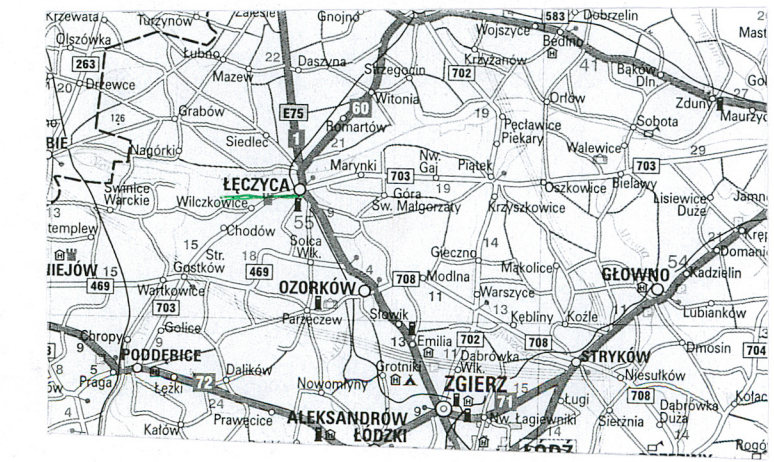
8. Wlasciciel i jego adres

PGKiM

9. Uzytkownik i jego adres

lokatorzy, sklepy

10. Rejestr zabytkow





12. Autorzy, historia obiektu, określenie stylu

Łęczyca nad Bzurą należy do wczesnośrednio-wiecznych osad zakładanych jak wszystkie wielkopolskie wśród błot, rzek i bagien. Nazwa od słowa łąki – bagniste miejsce wśród łąk. W Bulli Gnieźnieńskiej z 1136 występuje nazwa Lancicia lub Luncio, która z małymi przekształceniami przetrwała do XIX w. Gród łęczycki istniał w VII-VIII w. Pierwotnie po przeciwnej stronie Bzury w rejonie archikolegiaty, na terenie obecnej wsi Tum. Miasto było miejscem synodów i zjazdów politycznych. Wzmiankowane od 1107 r. jako siedziba kasztelana, a od okresu dzielnicowego jako ośrodek władzy książęcej. Kolejnymi władcami byli: Konrad Mazowiecki, jego synowie Kazimierz, Ziemowit, Leszek Czarny, Kazimierz i Władysław Łokietek. Około 1267 r. z inicjatywy księcia łęczycko-kujawskiego Kazimierza powstało nowe miasto na tzw. Prawie niemieckim. Z inicjatywy Kazimierza Wielkiego fortyfikowane. Najazd litewski, „rejzy” krzyżackie, potop szwedzki i liczne pożary niszczyły miasto. Największego zniszczenia doświadczyło w czasie ostatniej wojny. W środku miasta rynek z dwiema ulicami wybiegającymi z każdego naroża pod kątem prostym. Miasto otoczone w średniowieczu murami z bramami. Pierwsze próby uporządkowania miasta miały miejsce za panowania króla Stanisława Augusta, kiedy to dla łęczycy ustanowiono osobną Komisję Dobrego Porządku. Plan regulacyjny z 1820 r. przewidywał usunięcie starych fos, murów miejskich oraz wytyczał nową siatkę ulic z zabudową murowaną.

Budynek nr23 wzniesiony prawdopodobnie w 1. poł. XIX w. Styl klasycyzujący. Autor nieznany.

Przed II wojną światową był własnością gminy żydowskiej. Mieszkał tu rabin Łęczycy. Podczas wojny zajęty przez Niemców, po 1945 przejęty przez Urząd Miejski.

13. Opis (sytuacja, materiał i konstrukcja, rzut, bryła, elewacje, wnętrza, wyposażenie, instalacje)

Budynek położony w południowej części dawnych granic Łęczycy, poza obrębem Starego Miasta, na wschodniej pierzei ul. Ozorkowskiej, w otoczeniu niskiej zabudowy, wolnostojący.

Budynek murowany z cegły ceramicznej pełnej na zaprawie wapiennej, obustronnie tynkowany, pomalowany. Posadowiony na fundamentach ceglano-kamiennych. Sklepienie w piwnicy ceglane, beczkowe., brama - sklepienie łukowe z gurtami. Stropy betonowe Kleina. Wieżba dachowa drewniana krokwiowo-płatwiowa z mieczami. Dach kryty blachą. Podłogi białe, drewniane z desek na legarach. W sieniach posadzki kamienne. Przelot bramy wyłożony kostką bazaltową. Schody kamienne, dwubiegowe, zabiegowe z żelaznymi balustradami. Okna drewniane, prostokątne, skrzynkowe, dwuskrzydłowe z lufcikami, dwuskrzydłowe z naświetlem i plastikowe współczesne. Drzwi zewnętrzne drewniane, dwuskrzydłowe, płycinowe, z naświetlem, drzwi do sklepów drewniane dwuskrzydłowe, przeszklone z naświetlem., drzwi balkonowe dwuskrzydłowe, przeszklone. Odrzwia bramy dwuskrzydłowe, drewniane, klepkowe. Drzwi wewnętrzne ościeżnicowo-płycinowe pełne jedno i dwuskrzydłowe.

Budynek na planie prostokąta, z dwiema oficynami od wschodu trzytraktowy, z wejściami w korpusie głównym i oficynie do sieni mieszczących klatki schodowe.

Bryła trójkondygnacyjna, podpiwniczona, z poddaszem, kryta w części głównej dachem dwuspadowym, w oficynach pulpitowymi. W dachu dziesięć kominów.

Elewacje zachodnia frontowa dwukondygnacyjna, dziewięcioosiowa. Na dwóch skrajnych osiach dwuosiowe nieznaczące ryzality, ujęte lizenami z wystawkami schodkowymi z attyką, tworzącymi trzecią kondygnację, w której po dwa otwory okienne zamknięte półkoliście. Także w osi środkowej nieznaczny jednoosiowy, dwukondygnacyjny ryzalit z szerokim prześwitem bramy, ujęty dwiema lizenami. W ryzalitach na obu kondygnacjach prostokątne balkony wsparte na esowatych wspornikach, ograniczone żelaznymi kutymi kratami. Elewacja zwieńczona gzymsem koronującym, podzielona gzymсами kordonowymi. W parterze otwory okienne i wejściowe zamknięte półkoliście, w pierwszej kondygnacji prostokątne z trójkątnymi szczytami, w drugiej – proste odcinki gzymsu. W parterze elewacja boniowana

Elewacja wschodnia od podwórza dwukondygnacyjna, sześćoosiowa, zwieńczona gzymsem koronującym, podzielona gzymsem kordonowym. Na czwartej osi prześwit bramy. Na osiach wszystkich kondygnacji okna. Pomiędzy kondygnacjami nie współosiowo okna klatki schodowej. Od północy prostopadle trójosiowa oficyna z wejściem w osi skrajnej od wschodu. Od południa jednoosiowa oficyna z otworami okiennymi. Elewacja południowa i północna ślepe.

Wnętrza – zachowana stolarka okienna, drzwi, bramy, klatki schodowe, kostka bazaltowa bramy



14. Kubatura 3 3750 m	15. Powierzchnia użytkowa 2 950 m	16. Przeznaczenie pierwotne  mieszkalne, użytkowe	17. Użytkowanie obecne  mieszkalne, użytkowe
18. Prace budowlane i konserwatorskie, ich przebieg i dokumentacja (po 1945 r.) . Brak dokumentacji.		19. Stan zachowania (fundamenty, ściany zewnętrzne, ściany wewnętrzne, sklepienia, stropy, konstrukcje dachowe, pokrycie dachu, wyposażenie i instalacje)  Budynek zaniedbany. Wilgoć, odpadający tynk, kruszejący mur, zwłaszcza od strony podwórza i w oficynach.	
20. Najpilniejsze postulaty konserwatorskie Remont zwł. elewacji wschodniej i oficyn.			

tekst ..... mgr Halina Lisińska, VIII, 2003  
(imię, nazwisko, data, podpis)

plany, rysunki ..... mgr Halina Lisińska, VIII, 2003  
(imię, nazwisko, data, podpis)

zdjęcia fotog. .... mgr Halina Lisińska, VIII, 2003  
(imię, nazwisko, data, podpis)

miejsce przechowywania negatywów WO SOZ Delegatura w Skierniewicach

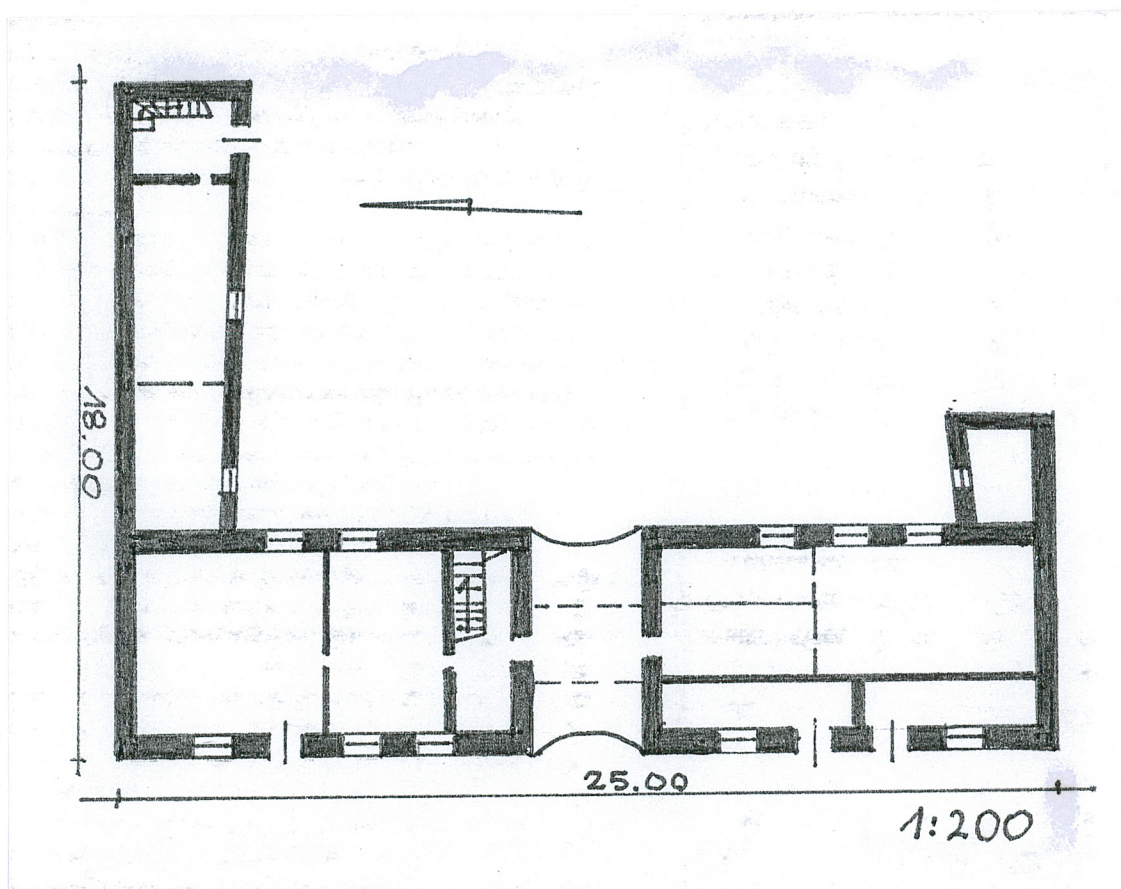
22. Bibliografia

1. Badanie nazw topograficznych na obszarze dawnej wschodniej Wielkopolski. Poznań 1926
2. Ciekliński Z. Łeczyca. Warszawa 1953
3. Katalog Zabytków Sztuki w Polsce. T.II. Warszawa 1954
4. Lalik T. Stare Miasto w Łęczycy. Kwart. Hist. Kult. Mat. T.IV, 1956
5. Łeczyca zapomniana. Łeczyca 1997
6. Rawicz-Witanowski M. Monografia Łęczycy. Łódź 1998
7. Słownik Geograficzny Królestwa polskiego. T. XII. Warszawa 1982
8. Tomczak A. Stare Miasto w Łęczycy. Studia wczesnośredniowieczne. T.III
9. Ziemia Łeczycka. Szkice o teraźniejszości i przeszłości. Łódź 1964

wkładki : rzut, zdjęcia fot.



1. Miejscowość Łęczyca	4. Obiekt (nazwa jak w karcie)	5. Zawartość wkładki (nazwa materiału uzupełniającego)
2. Gmina Łęczyca	Kamienica, ul. Ozorkowska 23	zdjęcia fot., rzut
3. Województwo Łódzkie		



Elewacja wschodnia

Wkładkę założył: mgr Halina Lisińska VIII, 2003

(imie, nazwisko, data)

Miejsce przechowywania negatywów: WO SOZ Delegatura w Skierniewicach





Elewacja wschodnia



Prześwit bramy wjazdowej



1. Miejscowość    Łęczyca	4. Obiekt (nazwa jak w karcie)	5. Zawartość wkładki (nazwa materiału uzupełniającego)
2. Gmina        Łęczyca		zdjęcia fot.
3. Województwo    Łódzkie	Kamienica, ul. Ozorkowska 23	



Elewacja zachodnia

Wkładkę założył: mgr Halina Lisińska VIII, 2003

(imię, nazwisko, data)

Miejsce przechowywania negatywów: WO SOZ Delegatura w Skierniewicach





Fragment elewacji zach. i pn.