

ŁÓDZKIE

2008

1. Obiekt

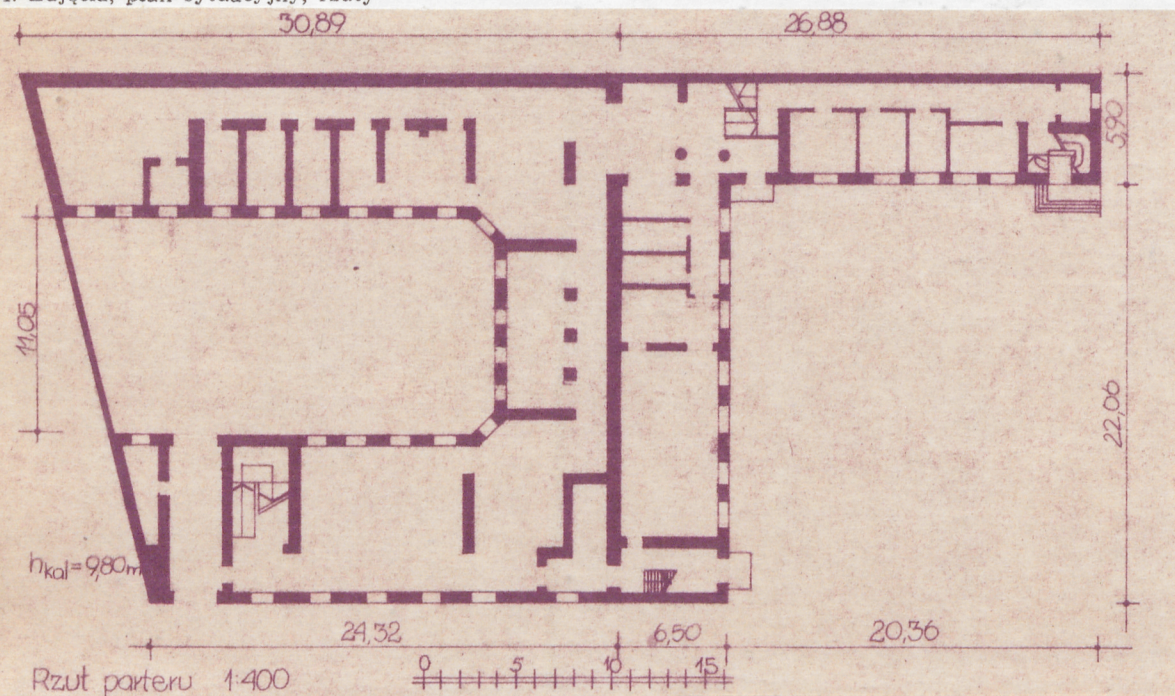
WIEZIENIE CARSKIE, ob. muzeum

2. Czas powstania  
1886r.

3. Miejscowość

ŁÓDŹ

11. Zdjęcia, plan sytuacyjny, rzuty



4. Adres

ul. Gdańska 13

320

nr hipoteczny

5. Przynależność administracyjna

łódzkie

województwo

gmina

6. Poprzednie nazwy miejscowości

Łódź

7. Przynależność administracyjna  
przed 1.VI.1975

łódzkie

województwo

powiat

8. Właściciel i jego adres

Skarb państwa

9. Użytkownik i jego adres

Muzeum Historii Ruchu Rewolucyj-  
-nego Łódź ul. Gdańska 13

10. Rejestr zabytków

Nr A/20

data 19.01.1968r.

autor zdjęć J. Warszawa wrzesień 1983r.  
data wykonania  
miejsce przechowywania negatywów





12. Autorzy, historia obiektu, określenia stylu.

- 1881r. - Uchwała Rady Miejskiej o budowie więzienia przy ulicy Długiej.  
1886r. - Zakończenie budowy gmachu więziennego na parceli róg ulicy Długiej i ulicy Konstantynowskiej. Zasadniczy budynek o wysokości dwóch kondygnacji oraz dwukondygnacyjny budynek gospodarczy.  
1905r. - W więzieniu przebywają uczestnicy walk rewolucyjnych/wykonano tutaj 109 wyroków śmierci/.

W latach międzywojennych więziono komunistów, a podczas okupacji hitlerowskiej znajdowało się tutaj więzienie dla kobiet.

- 1958r. - Decyzja o przeznaczeniu budynku na potrzeby Muzeum Historii Ruchu Rewolucyjnego.

- 1960r. - Otwarcie ekspozycji.

*prof. Hilary Kojewski*

13. Opis (sytuacja, materiał i konstrukcja, rzut, bryła, elewacje, dach, wnętrze wyposażenie, instalacje)

#### Sytuacja

Budynek znajduje się na południowo-zachodnim narożniku ulicy Gdańskiej/dawna Długa/ i ulicy Obrońców Stalingradu/dawna Konstantynowska/. Fasada części zabytkowej stoi w zachodniej pierzei ulicy Gdańskiej. Zabytkowy budynek więzienny styka się północną ścianą z gmachem mieszczącym administrację muzeum. Od strony południowej sąsiaduje z kamienicą mieszkalną pochodzącą z lat międzywojennych, od strony zachodniej z oficyną kamienicy czynszowej.

#### Materiał i konstrukcja

Ściany fundamentów, ściany nośne i działkowe wzniesione z cegły pełnej. Stropy nad pomieszczeniami parteru i piętra belkowe z podsufitką, ślepym pułapem i polepą z gruzu budowlanego. Nad Bramą przejazdową sklepienie typu beczukowego. Więźba dachowa drewniana o niewielkim kącie spadku połaci dachowych. Skrzydło zachodnie przykryte dachem dwuspadowym posiada konstrukcję więźby płatwiowo-kleszczową ze ścianką kolankową od strony zachodniej i dwiema ścianami stolcowymi, z których pionowa podtrzymuje płatwę kalenicową, pochyła płatwę pośrednią. Pozostałe skrzydła przykryte dachem jednospadowym o konstrukcji płatwiowo-kleszczowej z dwiema ścianami stolcowymi. Elementy konstrukcyjne więźby połączone na wręb i kołki dębowe. Dach pokryty blachą przymocowaną do łat drewnianych ułożonych ażurowo na krokwiach.

#### Elementy wykończenia budynku

W pomieszczeniach parteru posadzka z płyt marmurowych na warstwie gruzobetonu, na piętrze parkiet z klepki bukowej. Stolarka drzwiowa i okienna drewniana. Drzwi do cel klepkowe dwuwarstwowe obite blachą od strony wewnętrznej; pozostałe drzwi o konstrukcji ramiakowo-płycinowej w ościeżnicach drewnianych. W fasadzie okna dwuskrzydłowe, ościeżnicowe polskie ze ślemieniem i szczeblinami okna na wewnętrzny dziedziniec dwuskrzydłowe zespolone. Brama zamknięta dwuskrzydłowymi drzwiami z blachy z zamkiem skrzynkowym. Ściany obustronnie tynkowane.

#### Rzut

Budynek założony na planie w kształcie litery U. Dziedziniec wewnętrzny zamknięty od południa ścianą kurtynową. W skrzydle zachodnim brama przejazdowa, z której troje drzwi prowadzących do części więziennej, karceru i celi śmierci. Budynek półkolumnowy. Cele zgrupowane wokół dziedzińca wewnętrznego, dostępne z obiegającego gmach korytarza komunikacyjnego. Mimo wyburzenia szeregu ścian poprzecznych historyczny układ pomieszczeń jest wyraźnie czytelny.



14. Kubatura	15. Powierzchnia użytkowa	16. Przeznaczenie pierwotne	17. Użytkowanie obecne
4900 m <sup>3</sup>	1100 m <sup>2</sup>	budynek więzienny	muzeum
18. Prace budowlane i konserwatorskie, ich przebieg i dokumentacja		19. Stan zachowania (fundamenty, ściany zewnętrzne, ściany wewnętrzne, sklepienia, stropy, konstrukcje dachowe, pokrycie dachu, wyposażenie i instalacje)	
		Wszystkie elementy konstrukcyjne w dobrym stanie technicznym.	
20. Najpilniejsze postulaty konserwatorskie			



21. Akta archiwalne (rodzaj akt, numer i miejsce przechowywania)

22. Bibliografia

23. Źródła ikonograficzne i fotografie (rodzaj, miejsce przechowywania, sygnatury)

24. Uwagi różne

25 Wypełnił  
**PRZEDSIĘBIORSTWO POLSKO-ZAGRAJNICZNE**  
**ARPEX**  
**mgr inż. arch. Janusz Warszawa**  
**01-327 1444, ul. Olętyńska nr 11**  
**Tel. 51-51-44**

26. Sprawdził



Wkładka do karty ewidencyjnej architektury i budownictwa.

Miejscowość: Łódź

Obiekt: Dawne więzienie ul. Gdańska 13

Załącznik nr. 1

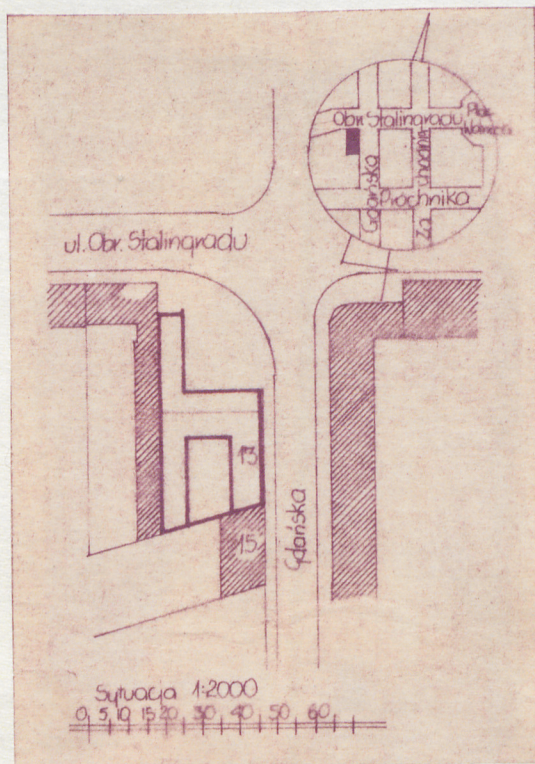
Zawartość wkładki:

orientacja

sytuacja

zdjęcia

dalszy ciąg opisu



Ciąg dalszy opisu

Bryła

Bryła budynku dwukondygnacyjowa. Budynek niepodpiwniczony, z nieużytkowym poddaszem. Skrzydło zachodnie przykryte dachem dwuspadowym, pozostałe skrzydła dachami jednospadowymi.

Elewacje

Fasada siedmioosiowa. Budynek wzniesiony na murowanym cokole. Kondygnacje dzieli gzyms na kostce jońskiej; całość zwieńczona podobnym gzymsem. Zewnętrzne osie fasady flankowane wielobocznymi skupami zakończonymi blankami. W skrajnej osi budynku brama zamknięta łukiem koszowym. Okna parteru zamknięte łukami odcinkowymi, okna drugiej kondygnacji zamknięte półkoliście. Wszystkie otwory okienne rozdzielone lizenami. Ściany otaczające dziedziniec więzienny posiadają podziały analogiczne jak fasada.

Wnętrza

Wnętrza w wyniku licznych adaptacji nie zachowały elementów stylowych.

Instalacje

Budynek wyposażony jest w instalacje: wodno-kanalizacyjną, ogrzewczą, gazową, elektryczną i przeciwpożarową.





wkładkę założył: J. Warszawa, wrzesień 1983r.