

ŁÓDZKIE 1998

1. Obiekt

BUDYNEK SĄDU OKRĘGOWEGO

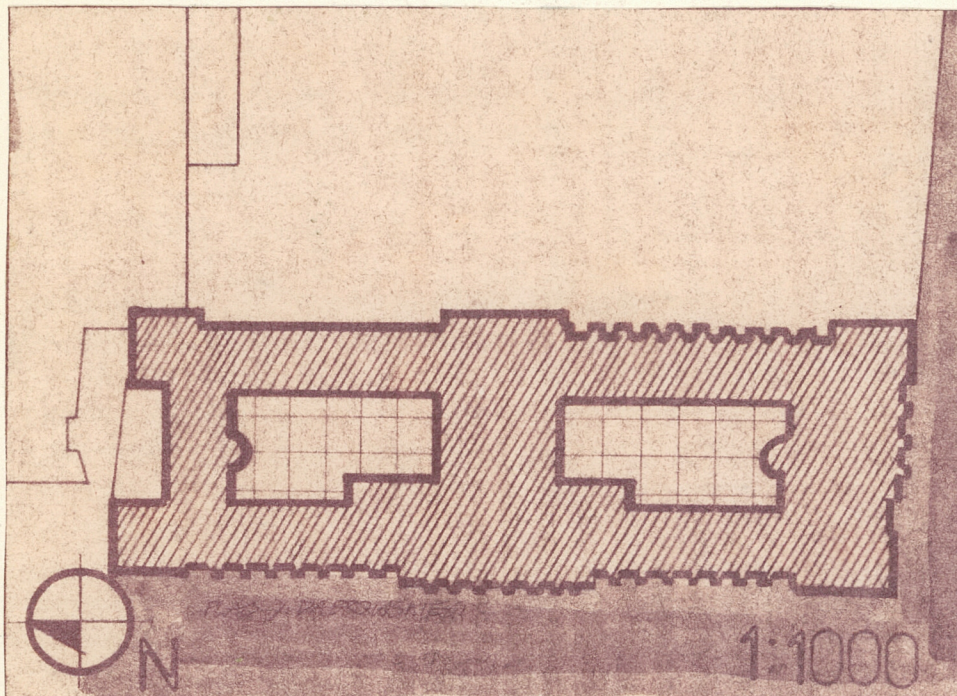
2. Czas powstania

ok.1930 r.

3. Miejscowość

ŁÓDŹ

11. Zdjęcia, plan sytuacyjny, rzuty



4. Adres

Plac Dąbrowskiego 5

nr hipoteczny...

5. Przynależność administracyjna

województwo miejskie łódzkie

gmina

6. Poprzednie nazwy miejscowości

j.w.

7. Przynależność administracyjna
przed 1.VI.1975

województwo j.w.

powiat

8. Właściciel i jego adres

Skarb Państwa

9. Użytkownik i jego adres

Sąd Wojewódzki
Plac Dąbrowskiego 5

10. Rejestr zabytków

Nr A/105 data 20.01.1971

1. Plan sytuacyjny 1:1000

2. Elewacja zachodnia

3. ,, wschodnia

autor zdjęć Ewa Mosiniak, X 1983
data wykonania
miejsce przechowywania negatywów OBDZ-Łódź



12. Autorzy, historia obiektu, określenia stylu.

Budynek sądu /obecnie sądu wojewódzkiego/ zamyka wschodnią pierzeję Placu Dąbrowskiego od strony południowej. Budynek powstał około roku 1930 przenosząc Sąd Grodzki z jego siedziby na ulicy Pańskiej, /w obecnym Technikum Włókienniczym/ do tego właśnie budynku. Jeśli chodzi o dokumentację i oryginalny projekt budynku to wiadomo, że został zniszczony w czasie drugiej wojny światowej.

Teren pod budowę gmachu został zakupiony 5.VI.1925r. od kilku właścicieli i nastąpiło zastąpienie poszczególnych numerów hipotecznych na jeden - właśnie z roku 1925/nr 5740/. Po wojnie budynek mieści Sąd Wojewódzki dla miasta Łodzi.

Budynek wybudowano w stylu modernizmu.

Poszczególne elewacje podkreślają funkcję budynku poprzez swoją monumentalną formę.

Warto zauważyć także staranne opracowanie detalu architektonicznego i użycie szlachetnych materiałów do opracowania wnętrza.

prof. Józef Kordus

13. Opis (sytuacja, materiał i konstrukcja, rzut, bryła, elewacje, dach, wnętrze wyposażenie, instalacje)

1. Sytuacja.

Budynek znajduje się we wschodniej pierzei Placu Dąbrowskiego.

2. Materiał + konstrukcja.

Obiekt murowany z cegły, tynkowany, stropy żelbetowe, konstrukcja dachu drewniana /kleszczowo-płatwiowa/, dach kryty papą.

Schody 2-biegowe kamienne, z kamiennymi podestami i balustradami z tralkami. W piwnicach posadzka cementowa, w pomieszczeniach administracji posadzka parkietowa ułożona w jodełkę, w salach rozpraw posadzka marmurowa /biała i zielona Marianna/.

W węzłach sanitarnych lastrico.

Okna drewniane o konstrukcji skrzynkowej, z przechodzącym słaniem, trójdzielne. Drzwi drewniane o konstrukcji ramiakowo-płycinowej, pełne.

3. Rzut, bryła, elewacje.

Obiekt założony na rzucie wydłużonego prostokąta, wypełniający całą parcelę, z dwoma symetrycznymi dziedzińcami.

Budynek 3 traktowy o traktach podłużnych. Wejście od strony zachodniej do centralnie usytuowanego hallu. Od północy i południa hall sąsiaduje z wewnętrznymi dziedzińcami.

Wzdłuż budynku zgodnie z kierunkiem traktów biegną 2 korytarze, wokół których rozłożone są poszczególne pomieszczenia.

W skrajnych częściach północnej i południowej budynku znajdują się klatki schodowe.

Bryła budynku zwarta, nakryta dachem 1-spadowym. Obiekt całkowicie podpiwniczony 3 kondygnacyjny z użytkowym poddaszem.

Elewacja zachodnia: 29 osiowa, podzielona na 5 części: 2 ryzalitów skrajnych oraz ryzalitu środkowego.

Podziały poziome akcentowane poprzez gzyms kordonowy nad 3 kondygnacją i gzyms wieńczący z niepełnym belkowaniem.

Między tymi gzymsami znajduje się pas muru z reliefami w części środkowej oraz częściach skrajnych.

Podziały pionowe akcentowane poprzez regularnie rozmieszczonymi oknami o wykroju kwadratu między którymi znajdują się pilastry biegnące w 1, 2, 3 kondygnacji.

Kapitele pilastrów w ryzalicie środkowym o motywach roślinnych.

14. Kubatura 42085 m ³	15. Powierzchnia użytkowa 13721 m ²	16. Przeznaczenie pierwotne budynek sądu	17. Użytkowanie obecne budynek sądu
18. Prace budowlane i konserwatorskie, ich przebieg i dokumentacja remont dachu - 1978 remont kapitalny wentylacji budynku 1979 zmiana instalacji odgromowej 1980		19. Stan zachowania (fundamenty, ściany zewnętrzne, ściany wewnętrzne, sklepienia, stropy, konstrukcje dachowe, pokrycie dachu, wyposażenie i instalacje) Stan techniczny budynku - zadowalający, brak jakichkolwiek zarysowań czy też pęknięć. W dobrym stanie są fundamenty, stropy, konstrukcja i pokrycie dachu oraz instalacja. Wskazana byłaby wymiana stolarki okiennej.	
20. Najpilniejsze postulaty konserwatorskie odnowienie elewacji od strony dziedzińców wymiana rynien wymiana stolarki okiennej			

21. Akta archiwalne (rodzaj akt, numer i miejsce przechowywania)

Księga Inwentarzowa m.Łodzi nr 15956

Akta znajdują się w Archiwum Miejskim

22. Bibliografia

Nie odnaleziono

23. Źródła ikonograficzne i fotografie (rodzaj, miejsce przechowywania, sygnatury)

24. Uwagi różne

25. Wypełnił

mgr inż.arch. 8.11.1983

Ewa Mosiniak

PRZEDSIĘBIORSTWO POLONIJNO-ZAGRANICZNE
ARPEX

26. Sprawdził

WKŁADKA DO KARTY EWIDENCYJNEJ ARCHITEKTURY I BUDOWNICTWA

1. ŁÓDŹ

2. Plac Dąbrowskiego 5

3. OPIS.

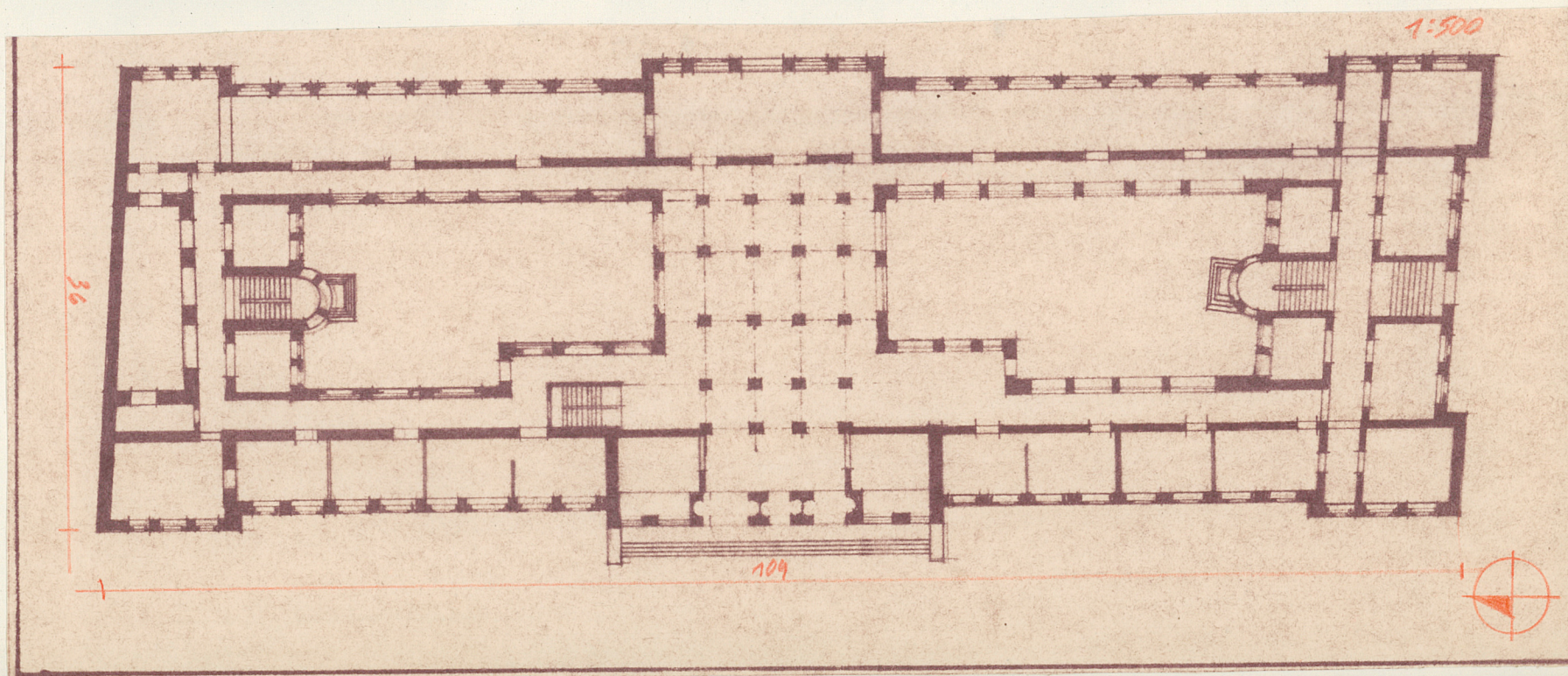


Elewacja południowa.

7 osiowa podzielona na 3 części : dwóch pilastrów rozmieszczonych w osiach skrajnych oraz 5 bsiowej części środkowej z symetrycznie rozmieszczonymi oknami o wykroju prostokątnym pomiędzy którymi znajdują się pilastry biegnące przez 1,2,3 kondygnację.

Podziały poziome akcentowane są przez gzyms wieńczący. Pozostałe elewacje: ukształtowane na zasadzie skrajnych ryzalitów i symetrycznie rozlokowanych prostokątnych okien pomiędzy którymi przez 1,2,3 kondygnację bieżą pilastry. Całość zwieńczona jest gzymsem wieńczącym.

Budynek wyposażony jest w instalacje: elektryczną, gazową, wodno-kanalizacyjną, c.o., odgromową.



1. Miejscowość

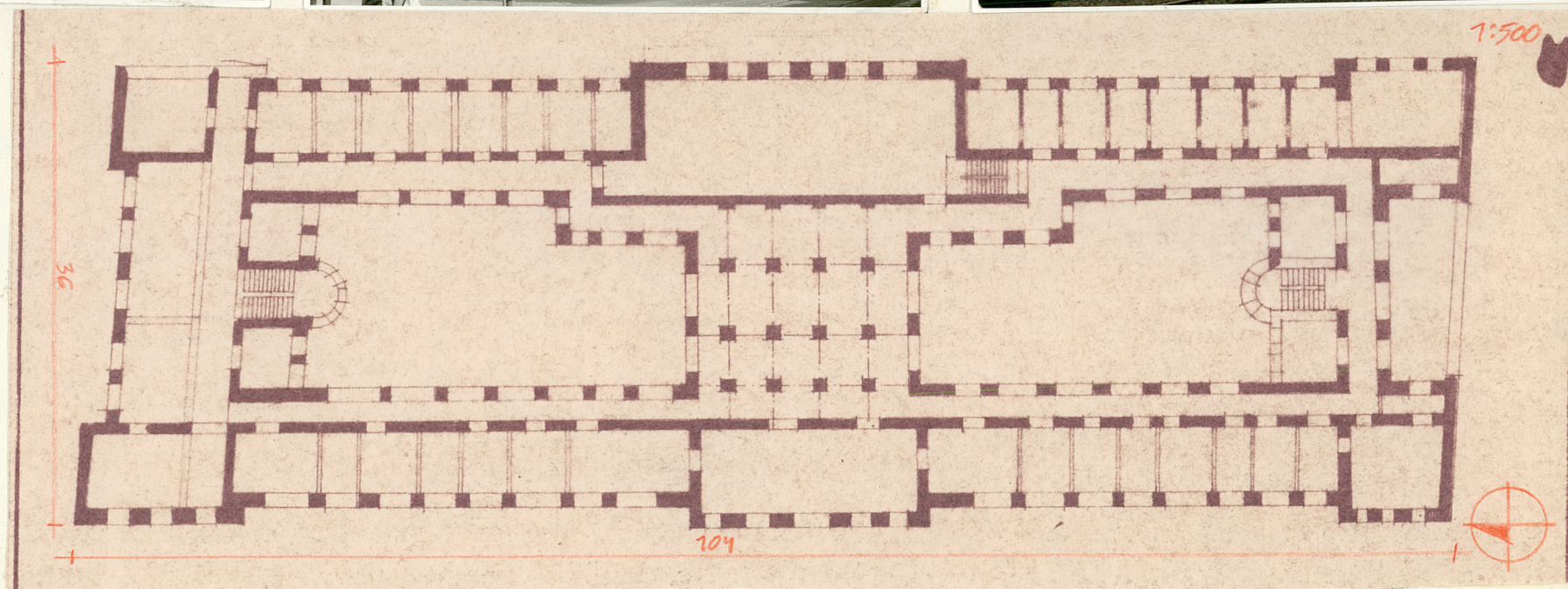
ŁÓDŹ

2. Obiekt (nazwa jak w karcie)

BUDYNEK SADU

3. Zawartość wkładki (nazwa obiektu lub materiału uzupełniającego)

RZUT PIETRA, ELEWACJA ZACHODNIA I POŁUDNIOWA



Wkładkę założył: Ewa Mosiniak, X. 1983

(imię, nazwisko, data)

Miejsce przechowywania negatywów: OBDZ-Łódź

Wzór ODZ 1978 r.

1. Miejscowość

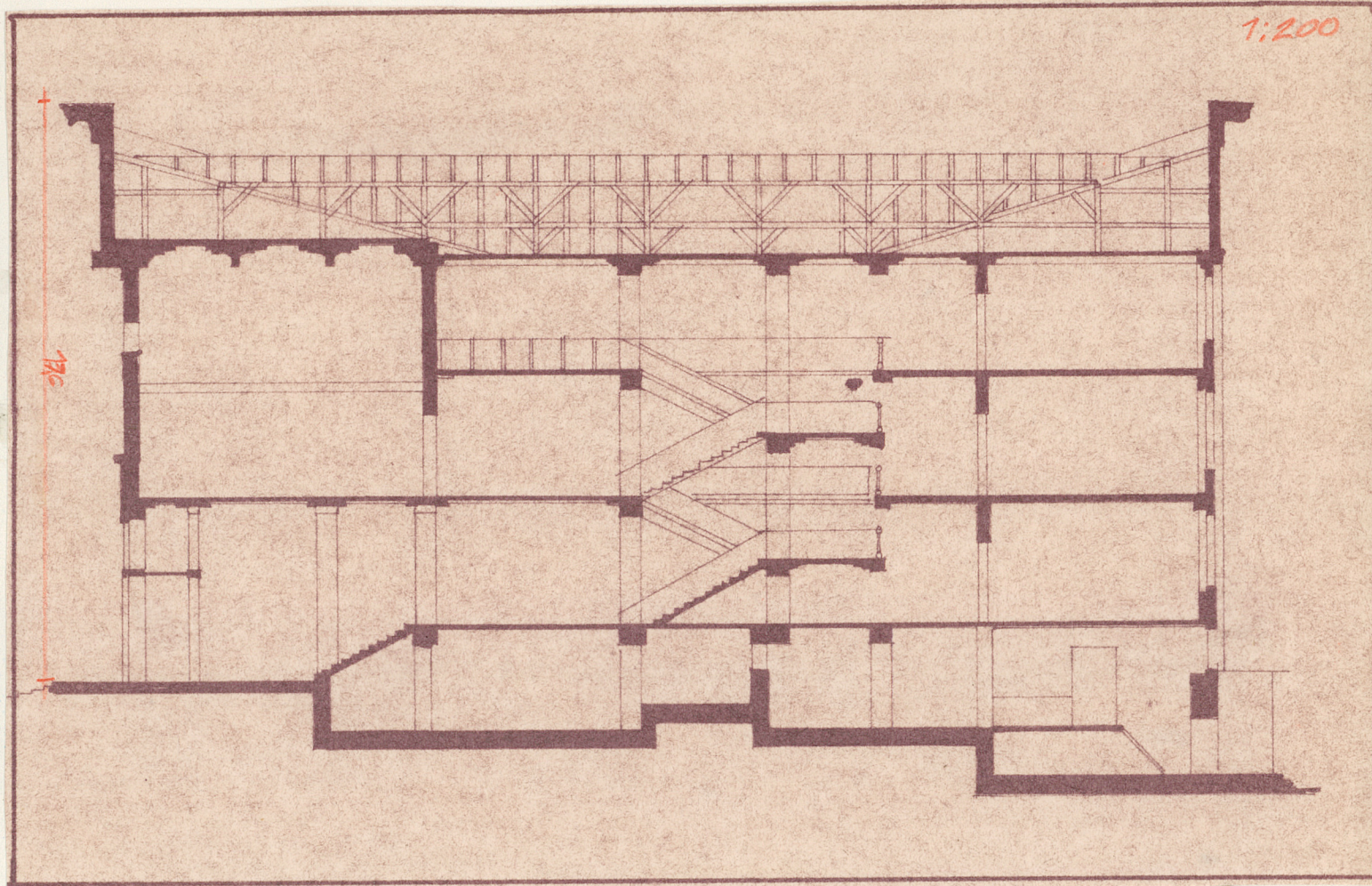
ŁÓDŹ

2. Obiekt (nazwa jak w karcie)

BUDYNEK SADU

3. Zawartość wkładki (nazwa obiektu lub materiału uzupełniającego)

RZUT PIĘTRA I ZDJECIA ELEWACJI ZACH. I PRZEKROJ



Wkładkę założył: Ewa Mosiniak, X 1983

(imię, nazwisko, data)

Miejsce przechowywania negatywów: OBDZ-Łódź

jed. W.A. Olsztyn z. 135/S
OZGraf. Z.P. Ostróda z. 676 n. 40 000

Wzór ODZ 1978 r.