

1. Obiekt

K A M I E N I C A , ob. DOM MIESZKALNY

2. Czas powstania

ok. poł. XIX w.

3. Miejscowość

ŁĘCZYCA

11. Zdjęcia, rzut, przekrój, sytuacja, orientacja

4. Adres

Łęczyca, Pl. Kościuszki 15,
d. Rynek

nr hipoteczny 707

5. Przynależność administracyjna

województwo Łódzkie

gmina Łęczyca pow. ŁĘCZYCA

6. Poprzednie nazwy miejscowości

1065- Lonsin
1106- Lucic (Gall Anonim)
1136- Lunciz, Lancicia (bulla gn.)
1616- Lanczica

7. Przynależność administracyjna
przed 1 VI 1975

województwo Łódzkie

powiat Łęczycki

8. Właściciel i jego adres

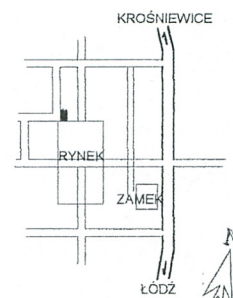
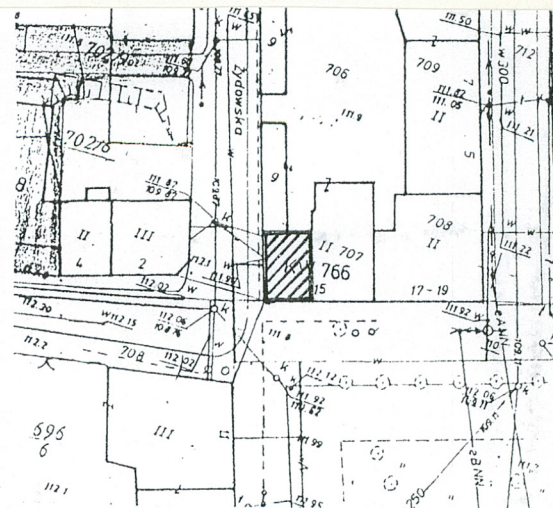
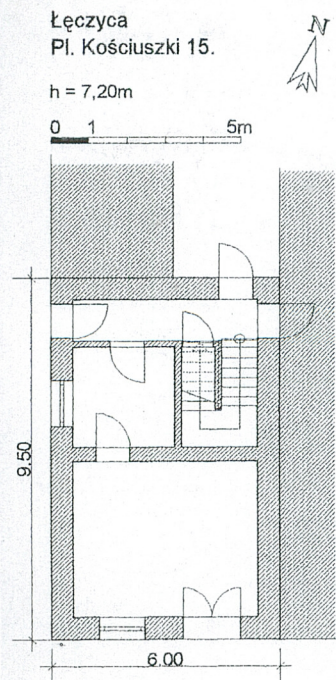
Urząd Miasta w Łęczycy
ul. M. Konopnickiej 14
Łęczyca

9. Użytkownik i jego adres

lokatorzy

10. Rejestr zabytków

344/157
Nr 457 data 27.07.1967 r.



Łęczyca nad Bzurą należy do wczesno-średniowiecznych osad zakładanych jak wszystkie wielkopolskie wśród błot, rzek i bagien. Nazwa od słowa łąki - bagieniste miejsce wśród łąk. W "Bulli Gnieźnieńskiej" z 1136r. występuje nazwa Lancicia lub Luncio, która z małymi przekształceniami przetrwała do XIX w. Gród Łęczycki istniał w VII - VIII w. pierwotnie po przeciwnej stronie Bzury w rejonie archikolegiaty na terenie obecnej wsi Tum. Miasto było miejscem synodów i zjazdów politycznych. Wzmiankowane od 1107 r. jako siedziba kasztelana, a od okresu dzielnicowego jako ośrodek władzy książęcej. Kolejnymi władcami byli Konrad Mazowiecki, a następnie jego synowie Kazimierz, Ziemowit, Leszek Czarny, Kazimierz i Władysław Łokietek. Około 1267r. z inicjatywy kś. Łęczycko-kujawskiego Kazimierza powstało nowe miasto na tzw. prawie niemieckim. Z inicjatywy Kazimierza Wielkiego fortyfikowane. Najazd litewski, "rejzy" krzyżackie, potop szwedzki i liczne pożary niszczyły miasto. Największego zniszczenia miasto doświadcza w czasie ostatniej wojny. W środku miasta rynek z 2 ulicami wybiegającymi z każdego naroża pod kątem prostym. Miasto otoczone w średniowieczu murami z bramami. Pierwsze próby uporządkowania miasta można dostrzec w latach panowania St. Augusta, kiedy to dla Łęczycy ustanowiono osobną Komisję Dobrego Porządku. Plan regulacyjny z 1820r. przewidywał usunięcie starych fos, murów miejskich oraz wytyczał nową siatkę ulic z zabudową murowaną. Obiekt nr 15 wzniesiony około poł. XIX w. z użyciem form neorenesansowych, klasycyzujących. Autor nieznany.

s y t u a c j a - budynek wzniesiony w płn. pierzei Rynku, na terenie Starego Miasta, kalenicą równoległą do ulicy, w zabudowie zwartej. Usytuowany na rogu Pl. Kościuszki 15 i ul. Żydowskiej. Naprzeciwko budynek Ratusza.

m a t e r i a ł, k o n s t r u k c j a - budynek posadowiony na fundamentach ceglano-kamiennych. Murowany z cegły ceramicznej, pełnej na zaprawie cementowo-wapiennej, otynkowany. Gzymsy, parapety i obramowanie otworów ceglane i z tynku. Ściany wewnętrzne ceglane, otynkowane. Stropy ceglane na belkach stalowych. W piwnicach strop płaski, betonowy na dwuteownikach. Więźba dachowa krokwiowo-płatwiowa z ramą stolcową, stężona w węzłach mieczami. Dach kryty dachówką z blachy ocynkowanej, malowaną na kolor ciemnej czerwieni, modelowaną na kształt ceramicznej, zakładkowej. Obróbki blacharskie z blachy ocynkowanej, malowanej w kolorze czerwieni. Na parterze posadzki betonowe i ceramiczne. Na piętrze podłogi drewniane, białe. Schody zewnętrzne betonowe, obłożone płytkami ceramicznymi. Schody na piętro betonowe dwubiegowe, z metalową balustradą. Schody do piwnicy drewniane, jednobiegowe. Otwory okienne od strony elewacji frontowej i od ul. Żydowskiej plastikowe, współczesne, dwuskrzydłowe ze szczeblinkami. Okna drewniane w elewacji płn., dwuskrzydłowe, w szczycie z wywietrznikiem. Drzwi dwuskrzydłowe pełne, współczesne.

r z u t - obiekt wzniesiony na planie prostokąta, dwutraktowy, z jednym ciągiem komunikacyjnym.

b r y ł a - budynek dwukondygnacyjny, podpiwniczony. Dach trójspadowy. Poddasze nieużytkowe.

e l e w a c j a - elewację frontową, 2 osiową i boczną, zachodnią, trójosiową obiegają płaskie listwy gzymsów kordonowych i słabo wykształconego gzymsu koronującego. Okna w tych elewacjach w opaskach i z parapetami. Drzwi frontowe w opaskach. Obie elewacje pokryte kolorowym tynkiem w kolorze ugru.

w y p o s a ż e n i e - bezstylowe.

i n s t a l a c j e - elektryczna, wodno - kanalizacyjna.

14. Kubatura	15. Powierzchnia użytkowa	16. Przeznaczenie pierwotne	17. Użytkowanie obecne
410 m ³	57 m ²	mieszkalne	mieszkalno-handlowe
18. Prace budowlane i konserwatorskie, ich przebieg i dokumentacja (po 1945 r.) Po ostatniej wojnie i po 1990 r. prace remontowe i adaptacyjne, m.in. wymiana pokrycia dachowego (w 1966 jeszcze dachówka), stolarki otworowej, tynkowanie i malowanie elewacji.		19. Stan zachowania (fundamenty, ściany zewnętrzne, ściany wewnętrzne, sklepienia, stropy, konstrukcje dachowe, pokrycie dachu, wyposażenie i instalacje) Stan dobry.	
20. Najpilniejsze postulaty konserwatorskie Brak.			

21. Akta archiwalne i źródła ikonograficzne (rodzaj, numer i miejsce przechowywania)

23. Uwagi różne

24. Opracowanie karty ewidencyjnej

tekst mgr Wiesław Sawicki, maj 2001 r.
imię, nazwisko, data, podpis

plany, rysunki inż.arch. Andrzej Olszewski, maj 2001 r.
imię, nazwisko, data, podpis

zdjęcia fotogr. mgr Wiesław Sawicki, maj 2001 r.
imię, nazwisko, data, podpis

miejsce przechowywania negatywów PSOZ Delegatura Skierniewice

KARTA PO WYPEŁNIENIU PODLEGA OCHRONIE NA PODSTAWIE PRZEPISÓW PRAWA AUTORSKIEGO

22. Bibliografia

25. Adnotacje o inspekcjach, informacje o zmianach (daty, imiona i nazwiska wypełniających)

1. Badanie nazw topograficznych na obszarze dawnej wschodniej wielkopolski, Poznań, 1926 r.

2. Ciekliński Zb., Łęczyca, W-wa, 1953 r.

3. Katalog Zabytków Sztuki w Polsce, t.II, W-wa, 1954 r.

4. Lalik T., Stare Miasto w Łęczycy, Kwart.Hist.Kult.Mat., t.IV, 1956 r.

5. Łęczyca Zapomniana, Łęczyca, 1997 r.

6. Rawicz-Witanowski M., Monografia Łęczycy, Łódź, 1998 r.

7. Słownik geograficzny Królestwa Polskiego, T.XII, W-wa, 1982 r.

8. Tomczak A., Stare Miasto w Łęczycy, Studia Wczesnośrednio-wieczne, III, 1955 r.

9. Ziemia Łęczycka i Sieradzka w Tysiącleciu Państwa Polskiego, pod red. K.Jażdżewskiego, Łódź, 1963 r.

10. Ziemia Łęczycka, Szkice o teraźniejszości i przeszłości, Łódź, 1964 r.

26. Załączniki

1. Miejscowość.....Łęczyca
 2. Gmina.....Łęczyca
 3. Województwo.....Łódzkie

4. Obiekt (nazwa jak w karcie)
K A M I E N I C A ,
ob. DOM MIESZKALNY

5. Zawartość wkładki (nazwa materiału uzupełniającego)

ZDJĘCIA



elewacja płd., frontowa



elewacja podwórzowa

mgr Wiesław Sawicki, maj 2001 r.

Wkładkę założył:
 (imię, nazwisko, data)

Miejsce przechowywania negatywów: PSOZ Delegatura Skierniewice.....



elewacja zach., boczna



sklepienie krzyżowe



więźba dachowa



więźba dachowa