

1. Obiekt

BUDYNEK MIESZKALNY

2. Czas powstania

przełom XIX/XX

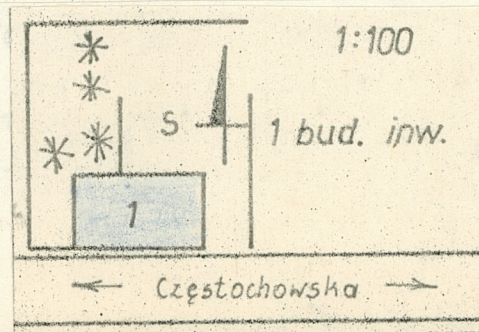
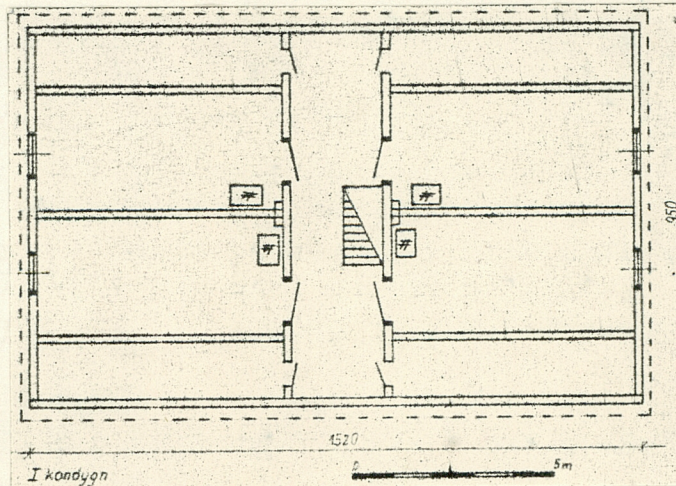
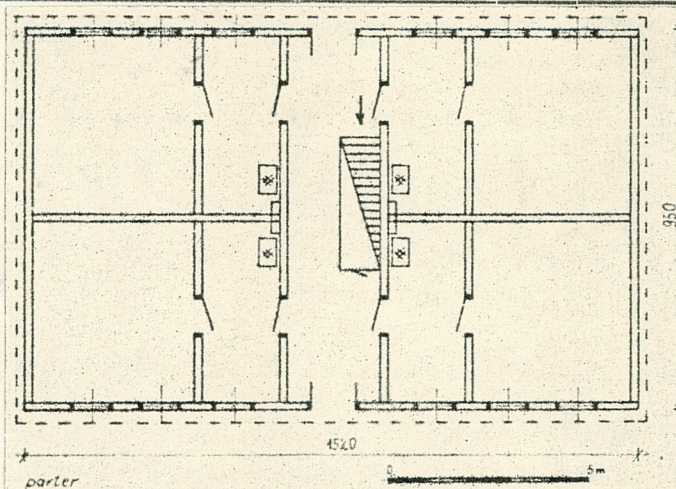
3. Miejscowość

ŁÓDŹ

11 Zdjęcia rzut, przekrój, sytuacja, orientacja



jedn. W.A. Olsztyn z. 1390/S
OZGraf Z.P. Ostroda z. 574 n. 40 000



4. Adres

Łódź, ul. Częstochowska 20

nr hipoteczny

5. Przynależność administracyjna

województwo m. Łódź

gmina

6. Poprzednie nazwy miejscowości

7. Przynależność administracyjna
przed 1 VI 1975

województwo m. Łódź

powiat

8. Właściciel i jego adres

9. Użytkownik i jego adres

10. Rejestr zabytków

Nr data

Budynek mieszkalny został postawiony prawdopodobnie na przełomie XIX/XX w. ok. 1918 r- 20 r. właścicielami zostali [REDAKTOWANE]

W latach 40-tych posesję wraz z budynkiem odziedziczył syn [REDAKTOWANE] a po jego śmierci żona [REDAKTOWANE]. Obecnie właścicielami obiektu jest ok. 5 osób z rodziny [REDAKTOWANE] męża.

Zmiany: do II w.ś. w budynku wykonywano drobne naprawy bieżące, w latach 50-tych przeprowadzono remont, który objął wymianę wszystkich okien oraz niektórych drzwi otynkowano sufity, w sieni wylano posadzkę betonową w 1985 r. dach na nowo został pokryty papą i osmożowany, podmurówkę z cegły otynkowano. Kiedy zlikwidowano mury trzony kuchenne trudno ustalić ale prawdopodobnie pod koniec lat 40-tych i na początku lat 50-tych.

Budynek wolnostojący, jednokondygnacyjny z mieszkalnym poddaszem dwutraktowy, dach dwuspadowy.

Powierzchnia mieszkalna: parter - 4 mieszkania, I p. - 4 mieszkania.

Sytuacja obiektu: budynek usytuowany jest przy ul. Częstochowskiej 20, frontem do ulicy, elewacją frontową na płd. Z tyłu budynku podwórze ograniczone od zach. i półn. płotem sztachetowym i z prefabrykatów betonowych w zach. części posesji ogród.

Ogrodzenie: płot sztachetowy i z prefabrykatów, brak bramy i furtki, ogród częściowo ogrodzony płotem sztachetowym.

Studnia: w obrębie podwórza, ob. nieużywana.

OPIS BUDYNKU

Podmurówka: cegła wiązana za prawą murarską, otynkowana, wyd. do 0,2 m

Przyciesie: brewiona dębowe gr. ok. 15 cm, łączone na 2-amek, zakryte poziomymi deskami, nad nimi mały okap na szer. 5 cm.

Ściany: Konstrukcja podstawowa - zrębowa, tzw. "rybi ogon", pomocnicza: sumikowo - łątkowa. Materiał: belki sosnowe. Z zew. wszystkie elewacje jednakowo szalowane frezowanymi deskami na nakładkę, w poziomie. Zręby widoczne, zakryte pionowymi deskami. Na froncie, nad oknami listwa ozdobnie wycięta w półkole, dookoła budynku, na wys. belek stropowych ozdobny gzyms. Wew. budynku w sieni i na korytarzu na I p. ściany sumikowo-łątkowe, w mieszkaniach ściany otynkowane malowane farbami klejowymi. W sieni lamperie malowane również farbami klejowymi.

Stropy: belkowe w mieszkaniach sufity otynkowane "w sieni" 1 belka otynkowana wraz z poważą i 1 podciąg w korytarzu na I p. 1 belka i poważa również otynkowane, malowane farbami klejowymi. Materiał: belki sosnowe. Wejście na strych po schodach z korytarza na I p.

Dach: konstrukcja: krokwiowo - płatwiowa /15 par krokwi/, płatów w pionie w połowie dachu równoległe do płatwi 2 podciągi wsparte na słupach. Wypusty belek stropowych zakryte deskami w formie gzymsu, końce krokwi lekko profilowane. Typ dachu dwuspadowy, pokrycie papa. Obydwa szczyty szalowane pionowo deskami łączonymi na nakładkę, w prawym 1 okno 6-taflowe, dwuskrzydłowe, wym. 0,8 x 1,1 m, z zew. malowane na brązowo, nad oknem daszek okapowy. W obu szczytach ~~makapaz~~ małe przeszklone otwory od komórek. Okap na

Podłogi: w sieni wylana posadzka betonowa, w pozostałych pomieszczeniach podłogi deskowe, łączone na wpust, malowane farbami olejnymi.

Otwory okienne: ujęte w łątki i futryny. Ilość okien: 17, front - 6, tył - 6, w ścianach bocznych po 2 okna, 1 w szczycie. W elewacji frontowej 3 okna 4-taflowe i 3 okna 6-taflowe, dwuskrzydłowe, pojedyncze, wym. 0,9 x 1,3 m, z zew. malowane na brązowo, wszystkie okna zaopatrzone w okienne filcogony, dwuskrzydłowe, mocowane na zawiasach nasadkowych, malowane w kolorze okien. W tyle również 3 okna 6-taflowe i 3-4-taflowe, dwuskrzydłowe, pojedyncze, wym. 0,9 x 1,3 m, z pr. strony okna malowane na brązowo z lewej na biało. W pr. ścianie 2 okna 6-taflowe dwuskrzydłowe, pojedyncze, wym. 0,8 x 1,1 m, jedno malowane na biało, drugie na brązowo. W ścianie lewej też 2 okna, jedno 6-taflowe, drugie 2-taflowe, dwuskrzydłowe, pojedyncze, wym. 0,8 x 1,1 m, oba z zew. malowane na brązowo.

14. Kubatura	15. Powierzchnia użytkowa	16. Przeznaczenie pierwotne	17. Użytkowanie obecne
880.8 m ³	433.2 m ²	mieszkalne	mieszkalne
18. Prace budowlane i konserwatorskie, ich przebieg i dokumentacja		19. stan zachowania (fundamenty, ściany zewnętrzne, ściany wewnętrzne, sklepienia, stropy, konstrukcje dachowe, pokrycie dachu, wyposażenie i instalacje)	
		Stan zachowania obiektu zły. Duże zawilgocenia parteru, osłabiona konstrukcja ścian, stropów i więźby dachowej. Szalunek zew. w złym stanie.	
		20. Najpilniejsze postulaty konserwatorskie	

21. Akta archiwalne (rodzaj akt, numer i miejsce przechowywania)

22. Bibliografia

23. Źródła ikonograficzne i fotografia (rodzaj, miejsce przechowywania, sygnatury)

24. Uwagi różne

25. Opracował

tekst Ewa Bonusiak VIII.1985 r.
imię, nazwisko, data, podpis
plany, rysunki Małgorzata Ginter VIII.1985 r.
imię, nazwisko, data, podpis
zdjęcia fotogr. Małgorzata Ginter VIII.1985 r.
imię, nazwisko, data, podpis
miejsce przechowywania negatywów Oddział Łódź

Karta po wypełnieniu podlega ochronie na podstawie przepisów prawa autorskiego

26. Adnotacje o inspekcjach, informacje o zmianach (daty, imiona i nazwiska wypełniających)

27. Załączniki

Załącz.: nr. 1-3 zdjęcia, przekrój pionowy, fragm. pl. Łodzi, dok. tekstu
nr. 2-4 zdjęcia, mapka kontur. Łodzi

1. Miejscowość

2. Obiekt (nazwa jak w karcie)

3. Zawartość wkładki (nazwa obiektu lub materiału uzupełniającego)

Łódź, ul. Częstochowska 20

Bud. mieszkalny

3 zdjęcia, przekrój pionowy, fragm. pl. Łodzi, dok. tekstu

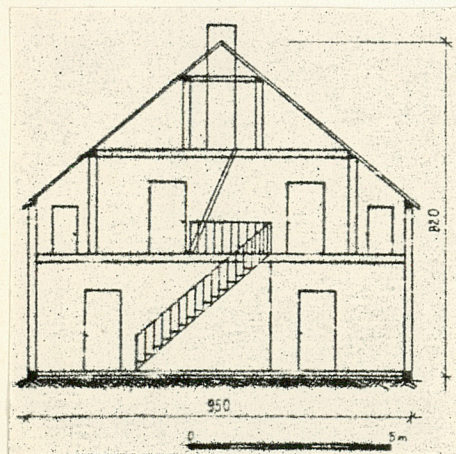


Otworki drzwiowe: ujęte w łątki i futryny. Drzwi zewn. frontowe i od strony ulicy częściowo zabite, filongowe, dwuskrzydłowe, zawiasy nasadkowe, zamek zew. nadproże stanowią 4 świetliki, malowane na bordo, wym. 1,2 x 1,8 m. Drzwi w elew. tylnej: filongowe, dwuskrzydłowe, zawiasy nasadkowe, zamek wew. z obu stron malowane w kolorach zielonym i żółtym, wym. 1,2 x 1,8 m. Nad drzwiami daszek drewniany wysunięty na ok. 0,4 m, kryty papą. Drzwi wew. z sieni do mieszkań /4/ - płycinowe zawiasy tulejkowe, zamki zew. wew., malowane na bordo /2/ i j. brąz /2/ wym. 0,95 x 1,90 m. Drzwi z korytarza na I p. /4/ - filongowe, zawiasy tulejkowe, zamki zew. i wew. malowane na j. brąz /2/ i bordo /2/ wym. 1,0 x 1,8 m. W spadek 4 komórki z drzwiami sponowymi, mocowanymi na zawiasach prostych, krótkich, zamykane na skobel, malowane farbami klejowymi, wym. 0,6 x 1,5 m.

Schody: dwa biegi, drewniane, na I p. i szer. 1 m, 15 stopni wzmocnionych metalową taśmą, na strych: szer. 0,9 m, 10 stopni, obydwa biegi z balustradą o prostych szczeblach, poręcze malowane na bordo.

Urządzenia ogniowe: dwa przewody kominowe, proste, szerokie, dwucugowe usytuowane na kalenicy. W mieszkaniach piece metalowe typu Jawor.

Instalacje: elektryczne i odgromowa, brak wodno-kanalizacyjnej.



Wkładkę założył: E. Bonusiak, VIII.85

(imię, nazwisko, data)

Miejsce przechowywania negatywów:

ODZ Łódź

Jed. W.A. Olsztyn z. 135/S
OZGraf. Z.P. Ostróda z. 676 n. 40 000

1. Miejscowość

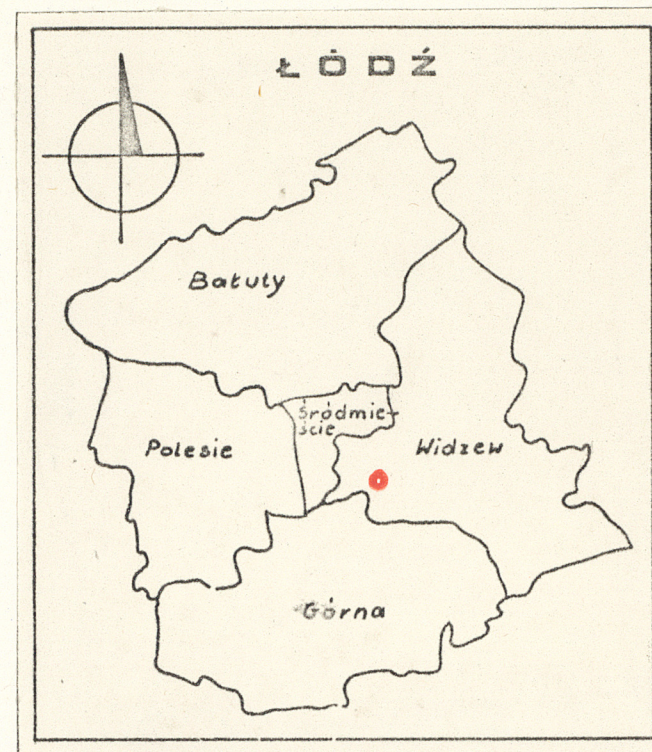
Łódź, ul. Częstochowska 20

2. Obiekt (nazwa jak w karcie)

Bud. mieszkalny

3. Zawartość wkładki (nazwa obiektu lub materiału uzupełniającego)

4 zdjęcia, mapa kontur. Łodzi



Wkładkę założył: E. Bonusiak, VIII.85
(imię, nazwisko, data)

Miejsce przechowywania negatywów: ODZ Łódź

jed. W.A. Olsztyn z. 135/S
OZGrał. Z.P. Ostróda z. 676 n. 40 000

